

Tarjáni Tavasz

Hat program 330 látogatója a salgótarjáni
József Attila Művelődési Központban

A kutatásról

A DIÓDATA Szociológiai Kutató és Tanácsadó Iroda a salgótarjáni József Attila Művelődési Központ megbízásából 2003. március 29. és május 15. között szociológiai célvizsgálatot végzett a JAMK hat nagytermi programjának résztvevői körében. A kiválasztott programok mindegyike belépődíjas rendezvény volt (valamennyi a JAMK Fő téri épületében). A felvételi tervben is hat rendezvény látogatóinak vizsgálatára készültünk, de időpont egyeztetési tévedés miatt a Salgótarjáni Szimfonikus Zenekar április 29-i koncertje helyett május 15-én a tavaszi évadzáró hangversenyen készült a felvétel.

A kutatás célját úgy határoztuk meg, hogy képet kell adnunk a látogatók összetételéről, társas helyzetéről, a programválasztást segítő információforrásokról, a látogatók döntéseinek időzítéséről, a programokkal való globális és többszempontú elégedettségükről. Belépődíjas programokat választottunk, így vizsgálnunk kellett a belépők árának elfogadhatóságát és az indokoltnak tartott árkülönbségeket. Kérdőívünkben lehetőséget adtunk kötetlen észrevételekre is.

Az adatfelvételt a Művelődési Központ munkatársainak közreműködésével kiosztott, önkitöltéses, standard szociológiai kérdőívvel végeztük. Ebből adódóan minden alkalommal a megcélzott elemszámnál több kérdőívet adtunk, az előre megadott szempontok szerint kiválasztott látogatóknak. Kérdőívünket március 6-án, a Budapesti Kamaraszínház vendégszereplésén próbáltuk ki, amikor Miller *Lefelé a hegyről* című darabja szerepelt a programban. A kilenc kiadott kérdőívből nyolcat adtak vissza, a válaszok alapján egy eligazító mondattal kellett kiegészítenünk kérdőívünket. A próbafelvétel nem csak kérdőívünk működőképességének ellenőrzésére volt alkalmas, hanem az estéről-estére kiadandó kérdőívek számának jól körülhatárolt becslését is lehetővé tette.

Az egyes programok várt látogatottsága alapján tervezett felvételi elemszám, a kiadott és a program befejezésekor visszakapott kérdőívek száma így alakult:

A program	várt nézőszám	valós nézőszám	tervezett megkérdezés	kiadott kérdőívek	feldolgozható % a nézők arányában
03. 30. Magyar Színház					
Veszedelmes Viszonyok	600	580	80	115	76 13.1
03. 31. Veszedelmes Viszonyok	300	420	60	80	64 15.2
04. 27. Nógrád Néptáncgyűttes					
Tánc Világnapi Gála	500	520	40	55	40 7.7
05. 02. Dixieland Fesztivál első Gálakoncert	300-500	500	40	60	50 10.0
05. 03. második Gálakoncert	300-500	350	40	60	50 14.3
05. 16. Salgótarjáni Szimfonikus Zenekar					
Évadzáró Koncert	500	360	40	60	50 13.9
Σ		2730	300	430	330 12.1

A feldolgozható kérdőívek mellett 17 olyan kérdőívet is visszakaptunk, amelyekből több személyes adat is hiányzott, esetenként a véleménykérdésekre egyáltalán nem válaszoltak. Ezeket nem tartottuk alkalmasnak a feldolgozásra. Az életkor és az iskolai végzettség hiányát önmagában nem tekintettük kizáró oknak.

Egészében véve a kiadott kérdőíveket a szokásosnál magasabb arányban kaptuk vissza és közöttük az önkitöltéses felvételeknél megszokottnál magasabb volt a feldolgozható esetek aránya. Úgy látjuk, hogy ennek több oka volt.

Egyrészt a munkánkat válaszaikkal segítők számára felajánlott, sorsolással elérhető ajándék (tíz darab kétszemélyes színházbérlet a JAMK következő évadjára) kellően vonzó volt a programok látogatói körében. Hozzá kell tennünk, hogy a nevüket, címüket megadóik közül is többen beírták a kérdőívbe, hogy a sorsolásban nem kívánnak részt venni. Ők többnyire távol élnek Salgótarjától, feltehetően kevésbé tudnák igénybe venni a bérlet nyújtotta színházlátogatási lehetőségeket. A Nógrád megyében élők közel kilencven százaléka biztosította esélyét az ajándék megszerzésére, függetlenül attól, hogy a Salgótarjában, vagy más településen lakik.

Másfelől a magas feldolgozhatóság azt jelzi, hogy sikerült olyan megoldást találnunk a korábban mindig kérdezőbiztosok közreműködésével felvett kérdőívre, amelyben nem jelentett nehézséget a válaszadás. A kérdőív szerkezete, a kérdések szövege és a válaszadás módja egyaránt jól szolgálta céljainkat.

Tanulmányunkban a teljes elemszámmal akkor dolgozunk, ha egy kérdés minden megkérdezettet érintett. Azoknál a kérdéseknél, amelyek a válaszadók egy részénél értelmetlenek lennének (pl.: a megkérdezettel érkezett gyerekek száma, a jegy árának elfogadhatósága) ennél alacsonyabb az elemszám. Szintén 330-nál kevesebb személyre vonatkoznak az olyan keresztkapcsolatok, amelyeknél a táblázat függőleges oszlopában (független változó) a nem tudja, nem válaszol, nem kellett kérdezni eseteket figyelmen kívül hagytuk, hiszen érdektelen, hogy mondjuk mekkora társasággal jött az, aki nem tudta megmondani, egyedül vagy társasággal érkezett. Adatközléseinknél emiatt mindig megadjuk az éppen érvényes esetek (N) számát.

A salgótarjáni régiók szerinti lakóhely csoportjait összevonással képeztük. A városban élők városrész megjelölései alapján megkülönböztetjük a városközpontot, a város külső lakóövezeteit és a megyeszékhelyhez csatolt, de karakterüket ma is őrző falvakat. Tudjuk, ez a hármas felosztás elnagyolt és ennél finomabb tagolás is lehetséges, de ekkora elemszámnál a precízebb bontással csak táblázataink üres, vagy majdnem üres celláit szaporíthatnánk, érdemi információinkat nem.

Az életkort eredetileg tíz évjáratos korcsoportokban kódoltuk, és az arányok áttekintése után, összevonással képeztük a 20 évjáratot átfogó csoportokat. Azt láttuk, hogy a jobb áttekintést biztosító összevonással is érzékelhető marad az életkor idősebbek irányába eltolódott megoszlása. Döntésünk melletti érvként az alapmegoszlás görbe mindkét változatát közöljük dolgozatunkban.

A személyi adatok közül az iskolai végzettség válaszokat szintén összevonás után használjuk. Az „egyéb iskola” válaszok tartalma négy esetben a középiskolai végzettség azonosítását tette lehetővé. Egy megkérdezett nem jelölte, hogy milyen egyéb iskolát végzett, ezt válaszhiányként kezeltük. A 8 általános alatti végzettséget (2 személy) és a 8 osztályt végzetteket (6 személy) a „legfeljebb 8 általános” csoportba soroltuk.

Ezekkel a korrekciókkal álltak rendelkezésünkre 330 megkérdezett válaszaik, akiknek összetétele a fontosabb demográfiai változók mentén így alakult:

Nemek szerint:	%	Lakóhely településtípusa szerint:	%
férfiak:	26	Budapest:	4
nők:	74	megyeszékhely:	73
Életkor szerint:	%	más város:	9
30 évesig	13	község:	13
31 - 50 éves:	50	külföldön él:	1 (2 személy)
51 - 70 éves:	33	A nógrádiak lakóhelye:	% (N = 305)
71 évtől:	2	Salgótarján	78
nem válaszolt:	2 (8 személy)	más város:	9
Iskolai végzettség szerint:	%	község:	13
legfeljebb nyolc általános:	2	A salgótarjániak közül az egyes régiókban él:	% (N = 237)
szakiskola, szakmunkás-képző:	4	városközpont:	25
középiskola:	36	külső városrészek:	42
főiskola, egyetem:	56	csatolt falvak:	19
nem válaszolt:	2 (6 személy)	nem válaszolt:	14
		besorolhatatlan:	0 (1 személy)

A válaszadók túlnyomó többsége (306 személy) társasággal érkezett a vizsgált programokra, és közülük 25 százalék gyerek(ek)kel jött a ház valamelyik rendezvényére. A 75 gyerektársasággal érkezett felnőtt közül egy gyereket 78 %, két gyereket 21 %, és három vagy több gyereket mindössze 1 % hozott el. Gyerek(ek)kel elsősorban a Nógrád Néptáncgyűttes és a Salgótarjáni Szimfonikusok fellépéseire jöttek a látogatók, a többi programra csak mutatóba hoztak magukkal gyerekeket.

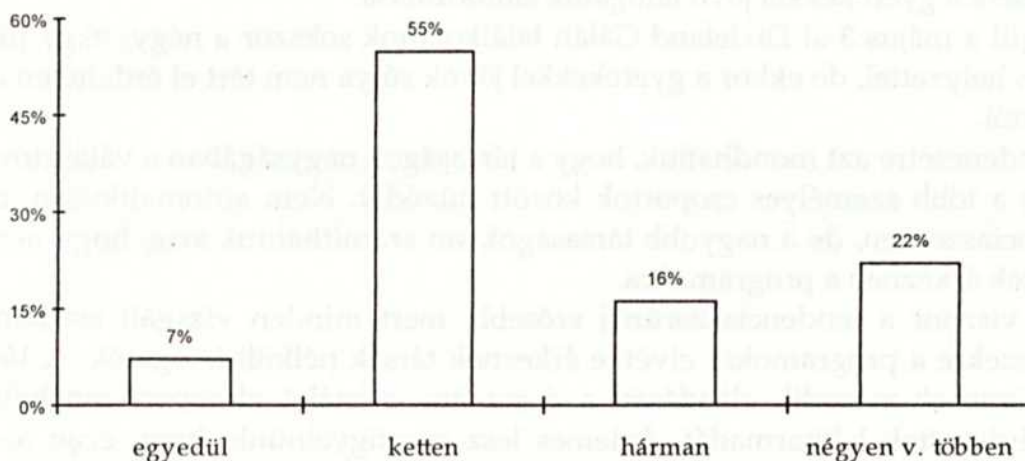
A megkérdezettek egyetlen helyen, a salgótarjániak városon belüli lakóhelyére vonatkozó kérdésnél tartózkodtak említésre méltó mértékben a válaszadástól. A 237 érintettől 14 százalékban válasz nélkül visszakapott kérdés azt jelzi, hogy a kérdőív végéhez közeledve valószínűleg lankadt a megkérdezettek türelme. A válaszadás tapasztalataink szerint 4–8 percet vett igénybe. Emellett feltehetően az is szerepet játszott, hogy a város tagoltsága, a városrészek közhasználatú elnevezése sokak számára nem egyértelmű. Volt, aki ezt lakóhelyének utcanévét beírva igyekezett áthidalni, mások inkább elhagyták a válaszadást. Más kérdésekben ennél jóval alacsonyabb volt a válaszhiány, mint ahogyan az interjúkérést sem utasították el két-három esettől eltekintve.

A kérdőívek szétosztásában és munkánk céljának megismertetésében a Művelődési Központ sok munkatársa segített, az első színházi előadás alkalmával hozzájuk csatlakozott tíz hostess képzésben résztvevő középiskolás is. Valamennyiüknek köszönettel tartozom segítségükért. Rajtuk kívül köszönet illeti a JAMK megkérdezett látogatóit, akik szándékainkat megértve készséggel vállalták az együttműködést. A ház látogatói és dolgozói nélkül ez a kutatás nem jöhetett volna létre. És külön köszönettel tartozom a NKÖM Közművelődési Főosztálynak a kutatás céljait messzemenően megértő, erkölcsi támogatásáért.

A megkérdezettek társas helyzete, összetétele

A vizsgált programokon megkérdezett látogatók domináns többsége (93%) többemagával jött a rendezvényekre. A társas helyzetet részleteiben áttekintő ábra plasztikusan mutatja, mekkora társaságok keresték fel a vizsgált tavaszi rendezvényeket.

Hányan érkeztek a programokra (% , N = 330)



1. ábra

A látogatók domináns kapcsolatának a páros helyzetet tekinthetjük, amely leggyakrabban két felnőttet jelentett, mellettük meglehetősen ritka volt a felnőtt-gyermek kapcsolatban érkezettek súlya. Jelentősnek látjuk a három személyes csoportot, ezt valamelyest meghaladta a négy vagy ennél is több személyből álló társaságok aránya, és csak az egyedül érkezett látogatók súlyát tekinthetjük elhanyagolhatónak. A páros helyzet dominanciája jelentős eltéréseket takarhat, ezért célszerű az együtt érkezett látogatók arányait a programok szerint elkülönítve is áttekintenünk:

Hányadmagával érkezett, a programok szerint (% , N = 300)¹

	egyedül	kettesben	hármásban	négyen v. többen	Σ
Veszedelmes viszonyok 1	12	55	16	17	100
Veszedelmes viszonyok 2	6	70	13	11	100
Nógrád Néptánc Együttes	2	35	28	35	100
Salgótarjáni Szimfonikusok	6	56	26	12	100
Dixieland Gála 1	2	62	10	26	100
Dixieland Gála 2	12	42	8	38	100
Σ	7	55	16	22	100

1. táblázat

Táblázatunk celláiban kövér kiemeléssel jelöltük az átlagos értékektől jelentős mértékben eltérő adatokat. A *Veszedelmes viszonyok* március 31-ei előadásán kimagasló arányúnak találtuk a programok közönségét egyébként is meghatározó, páros helyzetet. Két programon jelentősen meghaladja az átlagos mértéket a hármásban érkezettek súlya: a Nógrád Néptánc Együttes és a Salgótarjáni Szimfonikusok

előadásainak közönségében. Sőt, az első programon a tipikusnál gyakrabban találunk joggal „nagycsoportnak” számító, legalább négytagú társaságokat is. Ezzel összefügg, hogy a Tánc Világnapja közönségében a szokásosnál jóval kisebb volt a kettesben érkezők aránya.

Mindhárom programnál következményei is vannak az együtt érkezők átlagosnál kisebb, ill. nagyobb számának, ugyanis a páros helyzet dominanciájával csökken a gyerekekkel érkezők súlya, a nagyobb társaságok magasabb arányával viszont növekszik a gyerekekkel jövő látogatók előfordulása.

Végül a május 3-ai Dixieland Gálán találkoztunk sokszor a négy, vagy többszemélyes helyzettel, de ekkor a gyerekekkel jövők súlya nem tért el érdemben a megszokottól.

Mindenesetre azt mondhatjuk, hogy a társaságok nagyságában a választóvonal a két, és a több személyes csoportok között húzódik. Nem automatikusan, csupán tendenciaszerűen, de a nagyobb társaságokban számíthatunk arra, hogy nem csak felnőttek érkeznek a programokra.

Az viszont a tendenciaszerűnél erősebb, mert minden vizsgált esetben igaz, hogy ezekre a programokra elvértve érkeznek társak nélküli látogatók. A *Veszedelemes viszonyok* második előadásán a domináns mértékű alcsoport meghaladta a megkérdezettek kétharmadát, érdemes lesz megfigyelnünk, hogy ezen az estén milyen kevesen hoztak magukkal gyereket. Nem véletlenül, hiszen a darab témája a játszómá vá „finomult” csábítás, konfliktusa pedig abból adódik, hogy ezt a játékszabályt nem mindenki fogadja el. Finoman fogalmazva: az életünket természetesen is átszövő erotikára felépített, mégis kisszerű, pszeudo Don Juan története nem egészen gyerekszínházi téma. Kiváló darab, valódi pojácát farag zsinóron mozgott hősből, akinek bukása a szerző szándéka szerint sem vezet katarzishoz. Abszurditása okán fordítása Örkény Istvánra szabott feladat volt. Úgy gondoljuk, a nézők 12, majd 5 százaléka tévedésből hozott gyerek(ek)et a darab megtekintésére.

A társasággal érkezett látogatók (306 személy) döntő többsége: 74 % csak felnőtt társakról számolt be, 25 % hozott magával gyereket, 1 % nem válaszolt kérdésünkre. Ezek az arányok a hat estén így alakultak:

Gyerekek a társasággal érkezett látogatókkal, a programok szerint (% , N = 306)²

	csak felnőttek	gyerek(ek)kel	nem válaszolt	Σ
Veszedelemes viszonyok 1	87	12	1	100
Veszedelemes viszonyok 2	92	5	3	100
Nógrád Néptánc Együttes	23	77	-	100
Salgótarjáni Szimfonikusok	57	40	-	100
Dixieland Gála 1	86	12	2	100
Dixieland Gála 2	80	20	-	100
Σ	74	25	1	100

2. táblázat

A kiemelések átláthatóvá teszik, hogy a *Veszedelemes viszonyok* második előadásán megkérdezettek átlagon felüli mértékben felnőtt társasággal érkeztek, és ennek megfelelően elvértve voltak velük gyerekek. Azt mondhatjuk, hogy a darab nézői közül inkább ők értették, kiknek is szól ez az előadás. Előző este ezt kevésbé találtuk ismertnek.

A mélyen átlag alatti, és magasan átlag feletti értékek a következő programnál diagonális elrendezésűek. A hat vizsgált estéből a Nógrád Néptánc Együttes műsorán voltunk tanúi igazi családi programnak. Gálaműsorukra – elsősorban az együttes utánpótlásának tekintett gyermektáncosok fellépésének köszönhetően – a közönség jelentős része gyermekekkel érkezett. A felnőtt látogatók hozták magukkal a családot, a szomszédságot, az óvodai és iskolatársak szereplésére kíváncsi, vagy annak gondolt gyerekeket.

Hasonló, bár nem ilyen markáns arányú gyermekközönséget találtunk a Salgótarjáni Szimfonikusok évadzáró koncertjén. Ekkor a zeneiskola érintettsége révén hoztak magukkal sokan gyerekeket. Itt nem a gyerekszereplők váltották ki a döntéseket, hanem a zenészek családtagjainak, növendékeinek (és szüleiknek) részvételével vált gyerekprogrammá az este.

A két sokgyerekes közönség eltérő érintettségét precízen jelzik a tisztelet-, és ajándékjegyek arányai. A táncprogramon az átlagos 25 % alatti: 12 százalék, a koncerten viszont meglehetősen magas: 54 százalék számolt be arról, hogy nem kellett fizetnie a belépőjegyért. Ha a JAMK munkatársai kizárólag ismerősöknek adtak volna kérdőíveket (lelkük rajta, ha így történt) akkor is belterjes közönségről kellene beszélnünk. A ház nyilvántartása szerint 280 fizető néző mellett (feltehetően tradíciók alapján) 82 tiszteletjegyet adtak erre a programra és ez sem kevés.

A Nemzetközi Dixieland Fesztivál két gálaestjén sem a felnőtt, sem a gyermek-társaság arányai nem tértek el jelentős mértékben az összes megkérdezettre jellemző értékektől.

Együttvéve a társas helyzetnek ebben a dimenziójában három alkalommal találtunk jellegzetes képet. Egyikük azt jelzi, hogy az aznapi közönséget többé-kevésbé informálnak tekinthetjük a program mibenlétéről, ezért viszonylag kevesen jöttek gyerekekkel. Meg kell jegyeznünk, hogy célszerűnek tartanánk a plakátokon, a színlapokon feltüntetett életkori ajánlást. A másik két estén a program közreműködőinek tulajdonítjuk a gyerekek jelentős arányát.

A gyerekekkel érkezett megkérdezetteknek azért figyeltük a felnőtt-gyerek kapcsolatot, hogy lássuk, mennyire hat a hagyományos családi munkamegosztás, amelyben a gyerekek programjai többnyire az anyát terhelik. Itt kontroll lehetőségünk is van, mert a gyerekekhez fűződő kapcsolat részleteit három korábbi budapesti vizsgálatból ismerjük. Ezeket 1999 novemberében és 2000 őszén a Belvárosi Ifjúsági Házban és a Kispesti Munkásotthonban, ill. 2002 őszén Angyalföldön a József Attila Művelődési Központban végeztük.

A megkérdezettek kapcsolata a társaságukban lévő gyerekekkel (%, N = 75, ill. 141, 73 és 69)

a kapcsolat	%	1999. november	2000. ősz	2002. ősz
anya	54	51	48	45
apa	17	31	28	33
rokon a nagyszülők korosztályából	12	8	16	19
idősebb testvér	3	7	1	3
szülő korú rokon	1	2	4	1
egyéb kapcsolatban vannak	13	1	3	0
Σ	100	100	100	100

A cezúrákkal sávokra osztott kapcsolatszerkezetet egészében a budapesti adatokhoz közelínek tartjuk. A felső sávban a szülők dominanciáját láthatjuk, a középső sáv a nagyszülők tehervállalását mutatja, míg az alsó sávban további családtagok és egyéb szereplők jelennek meg. A sávos szerkezet felső és alsó tartományán belül a fővárosi felvételekhez képest érdemi eltéréseket találtunk. Három adatunkat jelöltük kiemeléssel. Az anyák és apák szerepvállalásában markáns eltolódást láttunk. Salgótarjánban a fővárosi felvételekhez képest lényegesen magasabb az anyák tehervállalása. Budapesten a belső és a külső kerületekben egyaránt gyakrabban találkoztunk gyerekeket kísérő apákkal, ez most sokkal ritkábban fordult elő.

A középső sáv adatait azonos súlyúaknak tartjuk, az alsó sávban a figyelemmel kísért rokon kapcsolatokat sem mutatnak érdemi eltérést. Az egyéb kapcsolatok mindhárom budapesti kutatásban elhanyagolhatónak mutatkoztak, mostani felvételünkben viszont a nagyszülőkkel azonos nagyságrendben jelentek meg. Úgy gondoljuk, itt a pedagógusok jutottak szerephez. Tapasztalataink arra intenek, hogy a fővárosból kilépve célszerű e kapcsolattípus konkrét tartalmát is kérdeznünk, mert számítanunk kell a Budapesten elhanyagolhatónak talált viszony érdemi megjelenésére.

Az együtt érkező társaságok nagysága és a gyerekközönség közötti kapcsolatra már utaltunk, de átfogó bemutatásával adósak vagyunk. Ezt a kapcsolatot tekintetjük át a 3. táblázatban:

Gyerekekkel jött, az összetartozók száma szerint (% , N =306)³

	csak felnőttek	gyerek(ek)kel	nem válaszolt	Σ
ketten jöttek	81	17	2	100
hárman jöttek	60	40	-	100
négyen vagy többen	68	32	-	100
Σ	74	25	1	100

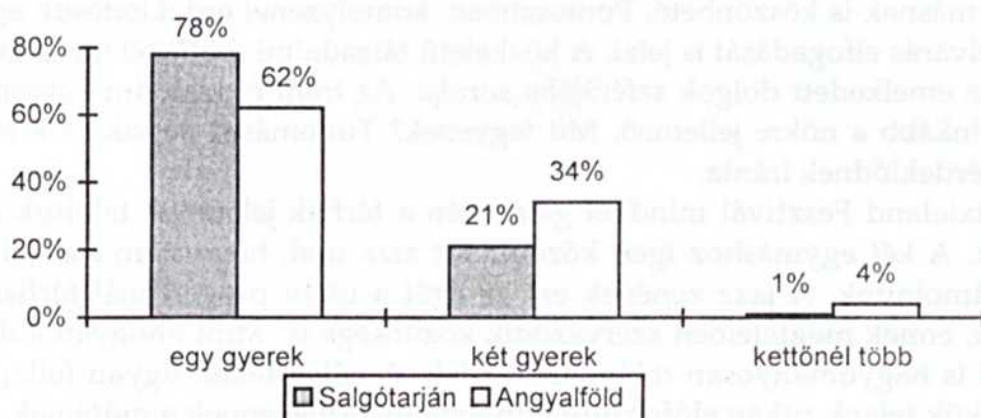
3. táblázat

Kiemeléseink alapján belátható, hogy a megkérdezettek körében a párhelyzet elsősorban a felnőttek esti programját jelenti. A három vagy több személyes társaság lényegesen gyakrabban ad lehetőséget a felnőttek és gyerekek közös szórakozására. Ennek a helyzetnek belső összetevőiről nincsenek adataink, de egy személyes tapasztalatom ide kívánczik. Minden programon részt vettem a kérdőívek szétosztásában, így módomban állt megfigyelni a közönség érkezésének mintegy félórás periódusát. Elvértve találkoztam gyerekekkel érkező szülőpárokkal. Inkább egy, de gyakrabban több felnőtt nő társaságában láttam a programokra hozott gyerekeket. Elképzelhető, hogy ez elsősorban ott volt igaz, ahol éppen megfordultam és a színházterembe vezető másik oldali lépcsőn, folyosón a párok hozták gyerekeiket, de annak kevés a valószínűsége, hogy hat estén, hatszor sikerült „rossz pillanatban, rossz oldalon” elhelyezkednem.

A gyerek(ek)kel érkezők kapcsán még célszerű annak jellemzése, hogy az így jövő látogatók hány gyereket hoztak a programokra. Összesen 75 megkérdezett jött gyerekekkel. A gyerekek számát olyan oszlopdiagramon követhetjük, amelyen feltüntetjük a 2002. őszi felvételünk megfelelő adatait. Az akkor vizsgált programok

között volt egy kifejezetten gyerekes családoknak szánt program, a Szent Mihály Napi Búcsú, az ottani adatok egy megkérdézett kivételével erről szólnak.

Hány gyerekkel érkeztek a programokra? (% , N = 75, ill. 73)



2. ábra

A vizsgált programokra elhozott gyerekek száma elsősorban a jellegzetes magyarországi családszerkezetet tükrözi. Domináns módon egy, számottevő arányban két, és elhanyagolható mértékben három gyerekkel jöttek az előadásokra. Salgótarjánban ugyanúgy, mint Angyalföldön. A 2002. évi felvétel kevéssel magasabb gyerekszámait feltehetően nem a két település családszerkezeti különbségeiből adódnak, hanem abból, hogy Salgótarjántól eltérően Angyalföldön egyértelműen családi népszórakoztató program közönségét jellemzik.

A társas helyzet különböző összetevői után a megkérdézettek összetételének alaposabb áttekintése a feladatunk. A bevezetőben ismertettük, hogy a vizsgált programok közönségét elsősorban a női látogatók határozták meg. Az átfogó adatok azonban – mint többnyire az átlagértékek – sajátos differenciákat rejthetnek, ezért szükséges a programok szerinti metszet áttekintése:

A nemek szerinti megoszlás, programok szerint (% , N = 330)⁴

	férfiak	nők	Σ
Veszedelmes viszonyok 1	24	76	100
Veszedelmes viszonyok 2	30	70	100
Nógrád Néptánc Együttes	20	80	100
Salgótarjáni Szimfonikusok	8	92	100
Dixieland Gála 1	38	62	100
Dixieland Gála 2	36	64	100
Σ	26	74	100

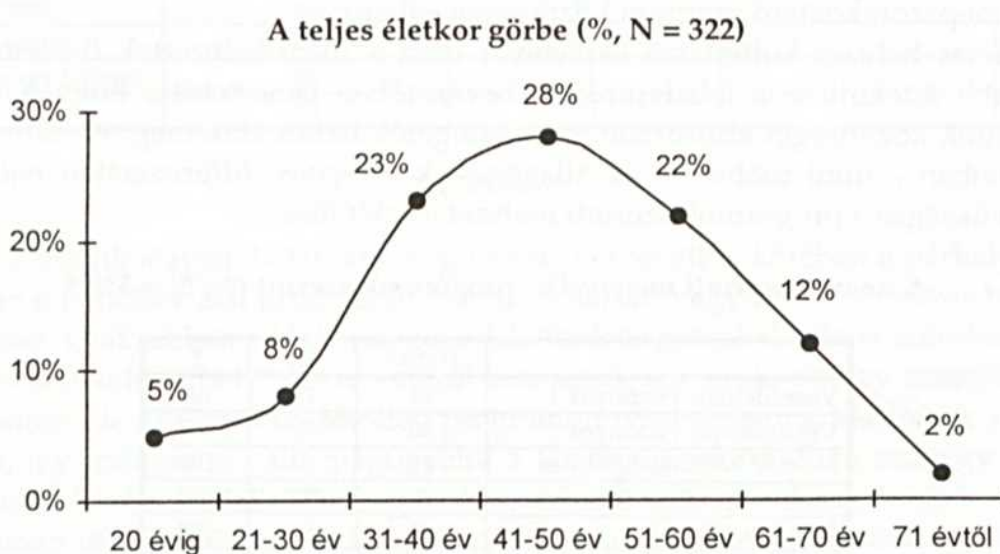
4. táblázat

Kiemeléseink előtt azt kell hangsúlyoznunk, hogy a nők dominanciáját minden programra jellemzőnek találtuk. A keresztkapcsolatok révén tetten érhetünk sajátos érdeklődésre vagy szerepelvárások elfogadására utaló jelzéseket. Ezek azonban nem írják felül az alaptendenciát: a kultúra ünnepi eseményein alapvetően a nőkre számíthatnak Salgótarjánban.

Három alkalommal találtunk az átlagértékektől érdemben eltérő arányokat. A Salgótarjáni Szimfonikusok koncertjén az általánosan érvényes trendnél is markánsabb volt a nők túlsúlya. Erre az estére elvétve jöttek férfiak a Művelődési Központba. Úgy gondolom, hogy a nők ilyen fokú dominanciája a zenei érdeklődés mellett másnak is köszönhető. Pontosabban: komolyzenei érdeklődésük egy társadalmi elvárás elfogadását is jelzi. A közkeletű társadalmi (bal?)ítélet a szimfonikus zenét az emelkedett dolgok szférájába sorolja. Az iránt érdeklődni kevésbé férfias vonás, inkább a nőkre jellemző. Mit tegyenek? Tudomásul veszik és a férfiaknál jobban érdeklődnek iránta.

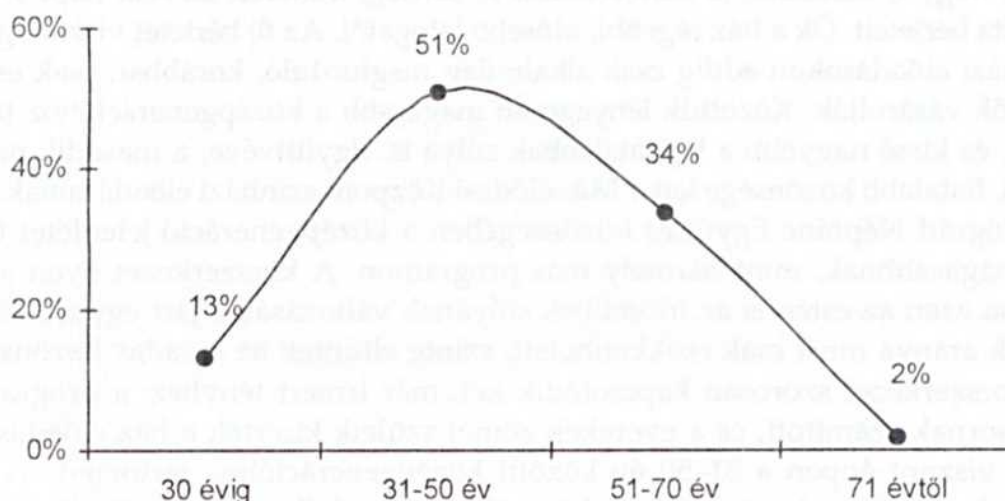
A Dixieland Fesztivál mindkét gálaestjén a férfiak jelenlétét találtuk átlag felettinek. A két egymáshoz igen közeli adat arra utal, hogy nem mérési hibával kell számolnunk. A jazz zenének ezt az ágát a többi programnál férfiasabbnak tekintik, ennek megfelelően szerveződik közönsége is. Mint ahogyan a dixieland előadói is hagyományosan többnyire férfiak. A gálaesteken ugyan felléptek nők is, egyikük felénk ritkán előforduló színvonalon értője ennek a műfajnak, de ők is csak a szabályt erősítették. A magyar élvonalra és a mellettük megnyert, több nemzetet képviselő előadókra más programoknál érdeklődőbbnek találtuk a férfiakat.

Az életkori tagolódás bemutatásakor első lépésben az ismert életkorúak legfinomabb, tíz éves korcsoport bontásait vettük figyelembe, majd a programok szerinti metszethez is használt, összevonással képzett változatot. A válaszhányokat elhagyva az alábbi képet kaptuk:



3.1 ábra

Életkor görbe az összevonások figyelembevételével (% , N = 322)



3.2 ábra

Már a 3.1 ábrán is követhető, hogy a haranggörbe jobboldala telitettebb, de ezt kissé elfedi a közel szimmetrikus elrendeződés. A 3.2 változatban az idősebbek túlsúlya jobban érzékelhető, mert szimmetria helyett itt jobbra eltoltt görbét látunk. A programok szerinti keresztkapcsolatot az utóbbi tagolásból képeztük:

Életkori csoportok, a programok szerint (% , N = 322)⁵

	30 évig	31-50 év	51-70 év	71 évtől	Σ
Veszedelemes viszonyok 1	9	31	55	5	100
Veszedelemes viszonyok 2	19	49	32	-	100
Nógrád Néptánc Együttes	8	73	19	-	100
Salgótarjáni Szimfonikusok	16	52	28	4	100
Dixieland Gála 1	4	63	33	-	100
Dixieland Gála 2	21	56	23	-	100
Σ	13	51	34	2	100

5. táblázat

Négy programnál is az átlagostól jellegzetesen eltérő életkori szerkezetet találunk. Ezeknél a már ismert kiemelésekkel jeleztük a fontosnak látott adatokat. A Magyar Színház április 30-ai előadásán jóval idősebb látogatókkal találkoztunk, mint bármely más alkalommal. Ennek megfelelően a középgenerációhoz tartozók súlya elmaradt az általánosan jellemzőtől. Ekkor és a másnapi előadáson is a megkérdezettek közel kétharmada bérleti programként látta a produkciót, 80-80 százalékuk Salgótarjában él, ezek nem magyarázzák, mi okozhatta a jelentős életkori eltolódást.

Feltételeztük, hogy a két bérlet terjesztésében lehetnek olyan eltérések, amelyek a korszerkezet különbségét eredményezhetik. Ennek tisztázására megnéztük, miképp alakult a bérletek „karrierje”. Az idei évad az első, amelyen két párhuzamos bérlettel látogathatóak a JAMK színházi előadásai. A Művelődési Központ a közönségszervezés során nem a korábbi, egyetlen bérlet hagyományos közönségét

tekintette a második sorozat célközönségének. Máshol kereste az új vásárlókat. Így történt, hogy a korábban is bérletvásárló közönség, döntően az első napi sorozatra vásárolta bérleteit. Ők a ház régebbi, idősebb látogatói. Az új bérletet viszont gyakran a színházi előadásokon eddig csak alkalmilag megforduló, korábban csak esetleges látogatók vásárolták. Köztük lényegesen magasabb a középgenerációhoz tartozók aránya, és kissé nagyobb a legfiatalabbak súlya is. Együttvéve, a második napi bérlettel új, fiatalabb közönsége lett a Művelődési Központ színházi előadásainak.

A Nógrád Néptánc Együttes közönségében a középgeneráció jelenlétét találtuk jóval magasabbnak, mint bármely más programon. A korszerkezet ilyen arányeltolódása ezen az estén is az idősebbek súlyának változásával járt együtt. Az 50 év felettek aránya most csak csökkenhetett, szinte eltűntek az előadás közönségéből. Ez a korszerkezet szorosan kapcsolódik két, már ismert tényhez: a program gyermekműsornak számított, és a gyerekek zömét szüleik kísérték a ház előadásaira. A szülők viszont éppen a 31-50 év közötti középgenerációhoz tartoznak. A műsor látogatóinak sajátos korösszetétele közvetlen kapcsolatban áll az előadás tartalmával. Úgy gondoljuk, a program tervezésekor ezzel a közönséggel biztosan számolhattak a Művelődési Központban.

A Dixieland Fesztivál első gálakonzertjén ismét a középgeneráció súlya haladta meg az átlagot, bár ekkor az eltolódás a legifjabbak távolmaradásával párhuzamosan történt. A következő estén viszont ellenkező előjelű átrendeződésnek lehettünk tanúi, a legifjabbak aránya ekkor volt a legmagasabb, és az 51 év felettek mutatkoztak kevésbé érdeklődőnek. E két program közönségének korszerkezetét akkor érthetjük meg, ha figyelünk a programok különbségére. Az első estét jellegzetesen nosztalgiaconcertnek tekinthetjük, amelyet a szakma nagyágyújának számító Benkó Dixieland Band fémjelzett, míg a következő nap műsorában több hely jutott az újabb zenészgenerációnak.

Kissé karikírozva: a Benkóékkal fellépő Joe Muranyi játszott ugyan Luis Armstrong zenekarában, de ez éppolyan „dicséret”, mint az egykori vicc poénja „az elvtársnő látta Lenint”.

Nem a véletlen, hanem a hagyományos, ill. a frissebb zenei anyag szervezte az idősebbeket az első, és a fiatalabbakat a második estére. Tegyük hozzá, ez a különbség nem csak az életkorszerkezeten hagyott nyomot, de a közönség lakóhely szerinti rekrutációjában is eltérésekkel járt együtt. Az első gálaesten lényegesen magasabb volt a helyi közönség súlya, a második program szélesebb körből vonzott érdeklődőket. Nem túlzás, ha az első programot protokoll színezetűnek tekintjük.

A megkérdezettek lakóhelyének átfogó megoszlása azt mutatja, hogy a JAMK vizsgált programjai elsősorban a szűken vett helyi közönséget vonzzák. A megyében, ill. azon kívül az alábbi lakóhely szerkezetben élnek:

A megkérdezettek lakóhelyszerkezete (% , N = 330)

Salgótarján:	72
más nógrádi város:	8
nógrádi község:	12
más megyében:	3
Budapesten:	4
külföldön:	1 (2 személy)
Σ	100

Eddig sorozatban láthattuk, hogy egyes programok közönségét sajátos jegyek jellemzik. Nem kivétel ez alól a lakóhely sem. A döntően lokális vonzású programok sorozatát két este közönsége bontja meg, egyikük szerényebb, a másik erőteljes eltérésekkel:

A lakóhelyi szerkezet, programok szerint (% , N = 330)⁶

	Salgótarján	más nógrádi város	nógrádi község	más megye	Budapest	külföld	Σ
Veszedelemes viszonyok 1	80	7	11	1	-	1	100
Veszedelemes viszonyok 2	80	3	16	1	-	-	100
Nógrád Néptánc Együttes	78	-	20	-	-	2	100
Salgótarjáni Szimfonikusok	88	6	6	-	-	-	100
Dixieland Gála 1	62	18	6	8	6	-	100
Dixieland Gála 2	38	16	18	10	18	-	100
Σ	72	8	12	3	4	1	100

6. táblázat

A vizsgált programok közül négy alkalommal találtunk említésre méltó sajátosságot a látogatók lakóhelyében. A Tánc Világnapi Gála látogatói között a nógrádi községekből jelentősen többen érkeztek, mint bármely más alkalommal. A program és a „családi” közönség ismeretében nagyobb tévedés kockázata nélkül állíthatjuk, hogy ez a sajátosság a táncosok rekrutációjának velejárója. Feltehetően amiatt, mert a táncosok jelentős arányban a megye községeiből kerültek az együttesbe.

A Salgótarjáni Szimfonikusok koncertjén a Salgótarjában élők súlyát találtuk kiugróan magasnak. Úgy látjuk, ez a társulat döntően a megyeszékhelyen élő (már láttuk, elsősorban nőkből szerveződő) közönség érdeklődésére számíthat. Érdeemes előre bocsátani, hogy e két program látogatóinak egymást némiképp ellenpontoszó lakóhelyi tagolódása az iskolázottságban is hasonló, de erősebb szelekcióval jár.

Az eddigieknél nagyobb differenciákkal talákoztunk a két dixieland program látogatói között. Már az első estén is félreérthetetlenek a korábbiaknál tagoltabb lakóhelyi adatok. A salgótarjániak túlsúlya egy kevéssel csökkent, említésre méltó arányban jöttek más nógrádi városokból, és már biztosan a mérési hibát meghaladó mértékben tüntek fel a megyehatáron kívülről érkezettek. Utóbbiakról érdemes tudnunk, hogy a budapestieken kívül Hajdú-Bihar, Heves, Pest és Jász-Nagykun-Szolnok megyei megkerdezettek találtunk, tehát főleg a Nógrád körüli megyéket érte el a programok hatása.

Ezek a tendenciák a második Dixieland Gála alkalmával jóval erősebben jellemezték a közönséget. A helyben lakó látogatók aránya már alig haladta meg az egyharmadot, a megye más városai mellett a községekből is érdemben érkeztek érdeklődők, és a más megyében élők mellett a budapestiek súlya is számottevővé vált. Erről az estéről bizvást állíthatjuk, hogy a többi programoktól eltérően nem a salgótarjániak és nem is a nógrádiak „házi mulatsága”, hanem egy nemzetközi fesztiválhoz méltó, nagy vonzerejű esemény volt.

Az egyes programok látogatóinak sajátosságaihoz a lakóhely kapcsán a salgótarjániak városon belüli lakóhelye révén kaptunk érdemi információt. Erre irányuló

kérdésünk 237 személyt érintett, nem is mindegyikük válaszolt, így más kérdéseinkhez képest óvatosan kell bánnunk az adatokkal. Az érintettek lakóhelye így oszlik meg Salgótarján lakóövezeteiben:

Salgótarjániak a város egyes régióiban (%, N = 237)

városközpont:		25
külső városrészek:		42
csatolt falvak:		19
nem válaszolt:		14
besorolhatatlan:	0	(1 személy)

A keresztkapcsolatok áttekintésekor az egyetlen besorolhatatlan választ nem vettük figyelembe, így összesen 236 megkérdezett adataira támaszkodunk.

A salgótarjániak városon belüli lakóhelye, programok szerint (%, N = 236)⁷

	városközpont	külső városrészek	csatolt falvak	nem válaszolt	Σ
Veszedelemes viszonyok 1	28	47	13	12	100
Veszedelemes viszonyok 2	25	49	10	16	100
Nógrád Néptánc Együttes	10	32	48	10	100
Salgótarjáni Szimfonikusok	27	32	27	14	100
Dixieland Gála 1	35	36	16	13	100
Dixieland Gála 2	21	53	-	26	100
Σ	25	42	19	14	100

7. táblázat

Az erősen szignifikáns adatok ellenére, egyetlen program közönségéről állíthatjuk biztonsággal, hogy a keresztkapcsolat alapján sajátos összetételű. A Nógrád Néptánc Együttes előadására domináns módon a városhoz csatolt falvakból jöttek a salgótarjáni látogatók. Ez a helyzet egybevág az előző táblázatban kiemelt tapasztalatunkkal: a megye községeiből erre a programra jöttek a legnagyobb arányban a látogatók. Az együttes tagjaira vonatkozó megállapításunkat azzal egészíthetjük ki, hogy valószínűleg a szigorúan vett városlakókat is kevésbé találhatjuk meg a néptáncosok között.

A látogatók összetételének befejező mozzanataként az iskolai végzettséget kell áttekintenünk. A tanulmányunk elején bemutatott összegző adatok egyértelműen azt jelzik, hogy a kiválasztott programok közönsége sokkal iskolázottabb a magyar népesség egészénél. Ennek alapján könnyen belátható, hogy a Művelődési Központ programjai szelektív módon szólítják meg a város és környezete lakosságát. Vonzóak az itt élők leginkább iskolázott rétegei számára, és keveset kínálnak azoknak, akiknek nem állt módjukban legalább középiskolai végzettséget szerezni. Amikor a keresztösszefüggéseket vizsgáltuk, arra voltunk kíváncsiak: képes volt-e felülírni ezt az alaphelyzetet a tavasz programsorozat hat előadásának valamelyike, vagy egyenként is igaz, hogy e programok a „művelt nagyközönség” kedvét szolgálják? Ezt láttuk:

Legmagasabb iskolai végzettség, programok szerint (% , N = 330)⁸

	legfeljebb 8 általános	szakmunkásképző	középis-kola	főiskola, egyetem	nem válaszolt	Σ
Veszedelmes viszonyok 1	3	3	46	47	1	100
Veszedelmes viszonyok 2	3	5	36	53	3	100
Nógrád Néptánc Együttes	-	7	53	35	3	100
Salgótarjáni Szimfonikusok	6	-	24	70	-	100
Dixieland Gála 1	-	8	34	58	-	100
Dixieland Gála 2	2	4	18	74	2	100
Σ	2	4	36	56	2	100

8. táblázat

A kiemelések három programhoz kapcsolódnak. A Nógrád Néptánc Együttes és a Salgótarjáni Szimfonikusok programjain az iskolázottságban látott elmozdulások ellentétes irányúak. Az első esetben az iskolai végzettség domináns súlyú csoportja a középiskola lett, az egyébként meghatározó, felsőfokú végzettség pedig a második csoportnagyságot adta. A zenekari évadzáró koncert közönségében a többnyire domináns főiskolai, egyetemi végzettségűek aránya lényegesen magasabb a szokásosnál, ezzel párhuzamosan kevesebben fejezték be tanulmányaikat a középiskola elvégzésekor.

Ezen a két estén többször is talákoztunk ellentétes irányba mutató tendenciákkal, de ilyen markánsnak egyik sem mutatkozott.

Harmadikként a Dixieland Fesztivál második gálaestjén megismert iskolázottsági adatokból emeltük ki a középiskolai és a felsőfokú végzettségűek arányait. Ekkor is a magasabb végzettség irányába láttunk érdemi eltolódást. Emlékeznünk kell a lakóhely kapcsán megismert adatokra. A most megismert iskolázottsági különbség együtt jár a program lokálison túlmutató vonzásával.

Természetesen megnéztük a lakóhely és az iskolázottság kapcsolatát is. Most talákoztunk először az elemszámból adódó korláttal, pontosabban a más megyéből és a Budapestre e programra érkezettek alacsony számából adódó korláttal. Mindkét alcsoportban magasabb a felsőfokon iskolázottak aránya a megkérdezettek jellemzőinél (73 és 92 %) de ekkora elemszámnál nem is várhattuk, hogy szignifikáns adatokhoz juthatunk. Olyan keresztösszefüggést eddig sem használtunk elemzéseinkben, amelyekben a p értéke 0,05 felett maradt, nem lenne korrekt, ha most átlépnénk a szakmában általánosan elfogadott kereteket.

Azt viszont fenntartások nélkül állíthatjuk, hogy a Dixieland Fesztivál kevésbé kommersz gála-programjára nem csak távolabbról jöttek az érdeklődők, de magasabb iskolázott közönséget is vonzott. Ez nem csak az első esti dixieland műsorra, de minden vizsgált programra érvényes megállapítás.

Dolgozatunk első nagyobb fejezetét azzal zárjuk, hogy a társas helyzet és az összetétel vizsgálata elősegítette a hat program több sajátos jegyének megismerését, megállapításokat tett lehetővé vonzásukról, és időnként tartalmi jegyeikre utaló mozzanatokhoz is eljutottunk. Ezt követően az informáltság és a programlátogatásról hozott döntések elemzésével foglalkozunk.

(Folyt. köv.)

JEGYZETEK:

- ¹ A táblázathoz $\chi^2 = 40,78724$ és $p < 0,001$ értékek tartoznak, igen erős szignifikanciát jelezve.
- ² A táblázathoz $\chi^2 = 89,30210$ és $p < 0,00001$ értékek tartoznak, igen erős szignifikanciát jelezve.
- ³ A táblázathoz $\chi^2 = 16,10074$ és $p < 0,01$ értékek tartoznak, erős szignifikanciát jelezve.
- ⁴ A táblázathoz $\chi^2 = 16,14849$ és $p < 0,01$ értékek tartoznak, erős szignifikanciát jelezve.
- ⁵ A táblázathoz $\chi^2 = 44,17239$ és $p < 0,001$ értékek tartoznak, igen erős szignifikanciát jelezve.
- ⁶ A táblázathoz $\chi^2 = 80,79986$ és $p < 0,00001$ értékek tartoznak, igen erős szignifikanciát jelezve.
- ⁷ A táblázathoz $\chi^2 = 33,67309$ és $p < 0,01$ értékek tartoznak, erős szignifikanciát jelezve.
- ⁸ A táblázathoz $\chi^2 = 35,83867$ és $p < 0,05$ értékek tartoznak, szignifikáns adatokat jelezve.



Nagy Márta: Kivágott fák