

1. A KUTATÁSRÓL

1.1. BEVEZETÉS

A felsőoktatási intézmények pályakövetési tevékenysége erősíti az alma mater, az ott végzett hallgatók és a munkaerőpiac kölcsönös kapcsolatát. A Pécsi Tudományegyetem (PTE) a TÁMOP-4.1.1-08-1/2009-0009 számú pályázati projekt (Szolgáltatásfejlesztés a Pécsi Tudományegyetemen) támogatásával 2010-ben csatlakozott az országos Diplomás Pályakövető Rendszerhez (DPR), amelyet Magyarországon 2005-ben törvényben (2005. évi CXXXIX. törvény a felsőoktatásról) rögzítettek, majd a 2011-es felsőoktatási törvényben (2011. évi törvény a nemzeti felsőoktatásról) és a 87/2015. (IV. 9.) Korm. rendeletben újra megerősítettek.

Fontosnak tartjuk a tanulmányaikat már befejezett hallgatók véleményének, tapasztalatainak és motivációinak megismerését ahhoz, hogy képzéseink és szolgáltatásaink minél jobban megfeleljenek a végzettek és a munkaerőpiac elvárásainak. Célunk, hogy széleskörű, pontos és használható információt tudjunk nyújtani jelenlegi és leendő hallgatóink, oktatóink és a közvélemény számára. Törekszünk arra is, hogy a kutatások eredményeit, tapasztalatait beépítsük képzéseinkbe, szolgáltatásainkba, biztosítva ezzel partnereink elégedettségét.

A tanulmány a pályakövetési kutatás eredményeit foglalja össze, mely elősegíti az egyetem központi és kari minőségfejlesztési programjának meghatározását, az éves célok kitűzését és értékelését, valamint hozzájárul képzéseink, szolgáltatásaink további fejlesztéséhez, a hallgatói és a munkaerő-piaci elvárásokhoz való mind teljesebb megfeleléshez.

A 2015-ös kutatást a korábbi tapasztalatok alapján, az alábbiak szerint folytattuk:

- A *pályakövetési vizsgálat* keretében feltérképeztük a végzett hallgatók munkaerő-piaci helyzetét, munkavállalói tapasztalatait, elhelyezkedési stratégiáit, a képzéssel és az intézményi szolgáltatásokkal kapcsolatos értékeléseit és továbbképzési motivációit.
- Az intézményi DPR lebonyolítását a Marketing Osztály koordinálta a kari DPR felelősök segítségével. Az eredmények feldolgozása, értékelése során a PTE belső humán erőforrásaira (kari szakértők, kutatók, OIG Egységes Tanulmányi Rendszer Központi Iroda, Informatikai Igazgatóság) támaszkodtunk.

A pályakövetési kutatás főbb területei:

- Alap-, mester-, osztatlan- és FSZ/FOKSZ képzésben végzettekénél:
 - felsőfokú tanulmányok
 - az intézmény megítélése, hírneve
 - külföldi tapasztalatok
 - átmenet a munka világába
 - a diplomás munkahely
 - a diplomás jövedelem
 - munkahelyi elégedettség és kompetenciák
- A szakirányú továbbképzésben végzettek motivációi, elégedettsége
- A doktori képzésben végzettek és hallgatók elvárásai, elégedettsége, tudományos és oktatási tevékenysége

1.2. MÓDSZERTAN

A pályakövetési felmérést 2015 áprilisában végeztük a 2010-ben, 2012-ben, illetve 2014-ben abszolutóriumot szerzett hallgatók körében. A vizsgálat módszere: online standard kérdőíves adatfelvétel.

A kérdőív összeállítása

Az online kérdőív három egymástól elkülönülő részből áll: közös országos blokkból, továbbá a PTE DPR szakértői által összeállított és velük egyeztetett kiegészítő egyetemi, illetve kari blokkokból (a kérdőívek megtekinthetőek: http://pte.hu/tenyek_adatok/felmeresek). Az FSZ/FOKSZ, a szakirányú továbbképzés és a doktori képzés specialitásai miatt az itt végzettek külön kérdőívet kaptak.

A kutatásban a kérdések nagy része zárt, Likert-skála típusú, csupán néhány esetben alkalmaztunk nyitott kérdéseket, melyeket a feldolgozás során alaposan tisztítottunk.

Az online kérdőív kitöltésének ösztönzésére az idei évben is nyereményjátékot hirdettünk.

A mintavétel módszertana

Az évente ismétlődő DPR felmérésekben a 2013-as évtől kezdve a megkérdezettek köre bővült a felsőfokú szakképzésben/felsőoktatási szakképzésben (FSZ/FOKSZ), a szakirányú továbbképzésben (SZIT), illetve doktori képzésben (PhD/DLA) végzett hallgatókkal. Mivel a 2015-ös kérdőívek struktúrája jelentősen eltér egymástól, ezért az elemzésnél az alap-, mester-, osztatlan-, hagyományos főiskolai-, illetve egyetemi képzésben végzettek és az FSZ/FOKSZ végzettek válaszait vontuk össze, a SZIT és a PhD/DLA kérdőívek eredményét pedig külön kezeljük. A kutatás során az első csoportban felsorolt képzésekben végzetteknél 3 799 fő 2010-ben, 4 807 fő 2012-ben és 3 688 fő 2014-ben végzett hallgatót kerestünk meg e-mailen a kérdőívekkel. A 2010-es végzettek közül 534 fő, a 2012-es végzettek közül 636 fő és a 2014-es végzettek közül 646 fő válaszolt a kérdésekre, mely 14,06%-os, 13,23%-os, illetve 17,52%-os válaszadási arányt jelent. Az összesített egyetemi adatok szerint 14,77%-os válaszadási arányt értünk el – 12 294 megkeresett végzett közül 1 816 fő töltötte ki a kérdőívet.

Az alapsokaság meghatározásához a PTE végzett hallgatói statisztikáját vettük alapul, és ezt vetettük össze az Egységes Tanulmányi Rendszer (ETR) adatbázis adataival, mivel problémát jelenthetnek azok a hallgatók, akikhez nem tartozik e-mail címes elérhetőség a rendszerben. A hiányzó adatok – a különböző csoportok esetében eltérően ugyan, de – csak minimális szűkítést jelentenek, így az információ összegyűjtése szempontjából nem tekinthetők torzító tényezőnek.

Az online lekérdezési formában az ETR adatbázisából kinyert elérhetőségekre minden érintettnek kiküldtük a kérdőívet, továbbá felhasználtuk a központi Alumni és az egyes karok kapcsolati rendszerét annak érdekében, hogy minél több végzettet elérhessünk. Ahol az adatfelvétel eredményeként a megvalósult minta nem lett reprezentatív, ott statisztikai súlyozással reprezentatív mintát állítottunk elő.

A kiküldött kérdőíveket egyedi azonosítóval láttuk el (az anonimitás megőrzése mellett). A tanulmányban kizárólag a súlyozott adatokkal számolunk, így mindig feltüntetjük, hogy mennyi az elemzésnél felhasznált elemszám. A mintavételi arányok és elemszámok jó minőségű becslésekre adnak lehetőséget, a felvétel adataiból megbízható eredmények kalkulálhatóak.

Az alapsokaság és a minta jellemzőit az *1. melléklet*, a mintavétel módszertanának statisztikai bemutatását a *2. melléklet* tartalmazza.

Feldolgozás, elemzés

- A feldolgozást és az elemzést matematikai-statisztikai módszerekkel, SPSS szoftver segítségével készítettük el.
- A 2010-es, 2012-es és 2014-es végzetek adatait külön kezeljük, de az ábrázolásnál több területen az összevont adatokat jelenítjük meg.
- A korábbi évek kutatási eredményeivel való összehasonlíthatóság nem minden esetben lehetséges, mivel egyes kérdések újak, vagy módosításon estek át, ezért az idősoros elemzés szakmailag nem lenne megalapozott.
- Az adatokat a szemléletesebb ábrázolás érdekében százalékos formában szerepeltetjük.
- A kari keresztábrákat minden esetben, a tagozat, a finanszírozási forma és a nemek szerinti bontást csak szignifikáns eltérés esetén jelenítjük meg. A vizsgált kategóriák szerint keresztábrákat készítettünk, és azokat a válaszokat mutattuk be, amelyek megfeleltek a szignifikancia-elvárás három kritériumának: 0,05-nél kisebb khi-négyzet p-érték, minden cella várható értéke egy, vagy annál nagyobb és az üres cellák részaránya maximum 20%. Az azonos kérdéseknél előfordulhat, hogy más változóval történő keresztábránál nem egyezik meg alapsokaság, mivel különbözik a válaszadók száma.
- A részletes tábrákat külön adatbázisban helyeztük el, melyet kérésre minden érdekelt vezető, szakértő számára eljuttatunk.
- A PTE tíz karának (a kutatás folyamán hatályban lévő) megnevezése során az alábbi rövidítéseket alkalmazzuk:
 Állam- és Jogtudományi Kar – ÁJK
 Általános Orvostudományi Kar – ÁOK
 Bölcsészettudományi Kar – BTK
 Egészségtudományi Kar – ETK
 Felnőttképzési és Emberi Erőforrás Fejlesztési Kar – FEEK
 Illyés Gyula Kar – IGYK
 Közgazdaságtudományi Kar – KTK
 Művészeti Kar – MK
 Pollack Mihály Műszaki és Informatikai Kar – PMMIK
 Természettudományi Kar – TTK
- A kutatás összefoglaló tanulmányát az interneten tesszük elérhetővé.

A kutatás eredményeit olyan témakörök szerint mutatjuk be, amelyek mentén az országos és intézményi kérdések logikusan csoportosíthatóak. A könnyebb eligazodás érdekében a jobb oldal tetején mindig az aktuális fejezet címe található meg.

Az alábbi témaköröket különítettük el:

- alapadatok, a minta összetétele,
- a felsőfokú tanulmányokra vonatkozó információk,
- az intézménnyel kapcsolatos adatok,
- a végzetek munkaerő-piaci státuszára vonatkozó információk.

1.3. ALAPADATOK

Ebben a fejezetben az alap-, mester-, osztatlan-, hagyományos főiskolai-, illetve egyetemi-, továbbá FSZ/FOKSZ képzésben abszolutóriumot szerettek körét mutatjuk be, a szakirányú továbbképzést és a doktori képzést majd a 9., illetve a 10. fejezetekben tárgyaljuk.

A 2010-ben, 2012-ben és 2014-ben végzettek teljes körét megkerestük a kutatás során. Az alapsokaság létszámát, az önkéntes válaszadás révén kapott adatbázis elemszámát, és a válaszadási arányt az 1. táblázat segítségével mutatjuk be. A tavalyi évhez képest közel 3%-kal nőtt a válaszadási arány: míg a végzettek száma több mint 20%-kal alacsonyabb lett (2015-ben 12 294 fő, 2014-ben 15 499 fő), a válaszadók száma közel azonos maradt (2015-ben 1 816 fő, 2014-ben 1 848 fő). Ugyanez a tendencia figyelhető meg a karok esetében is. Ezen kívül a súlyozás révén biztosítani tudtuk a megfelelő reprezentativitást.

Az alábbiakban táblázatok és ábrák segítségével mutatjuk be a válaszadók összetételét kari bontásban, nemre, tagozatra, finanszírozási formára, képzési szintre, lakóhelyre és családi háttérre vonatkozóan.

Az előző évek kutatásaihoz képest nincs jelentős eltérés a végzettek 14 éves kori lakóhelyét illetően. A legfőbb vonzáskörzetekből - Baranya, Tolna és Somogy megyék – érkezők aránya tovább emelkedett (tavaly 51,14%, idén 54,00%), és csökkent a Budapestről jelentkezettek aránya (5,88%-ról 4,95%-ra). A jelenlegi lakóhely esetében a korábbi években megfigyelhető tendencia szerint tovább nőtt a Budapesten élők aránya (18,49%), ugyanakkor Baranya megye megtartó ereje is folyamatosan nő (tavaly 27,34%-ról 29,71%-ra, idén már 31,81%-ra). A végzettek 7,22% vállalt munkát külföldön.

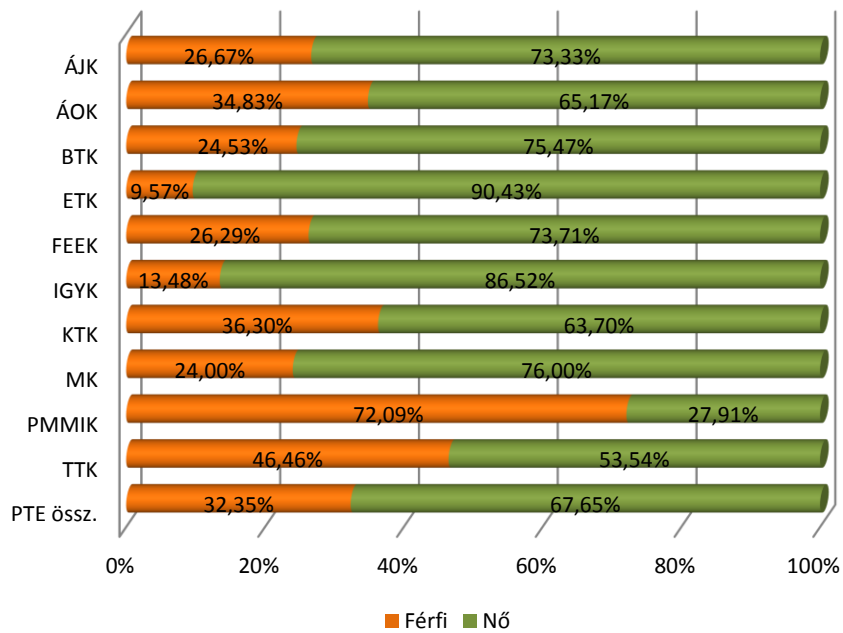
A megkérdezettek szüleinek közel 22-25%-a diplomás, ugyanakkor a kari bontás szerint jelentős különbségeket láthatunk. (5. táblázat) A végzettek 18,46%-ának családjában van hasonló szakmai területen dolgozó szülő, nagyszülő. Legjellemzőbb ez az ÁOK végzettjeinél, 37,5% követte a családi mintát. (7. ábra)

1.3.1. A minta összetétele

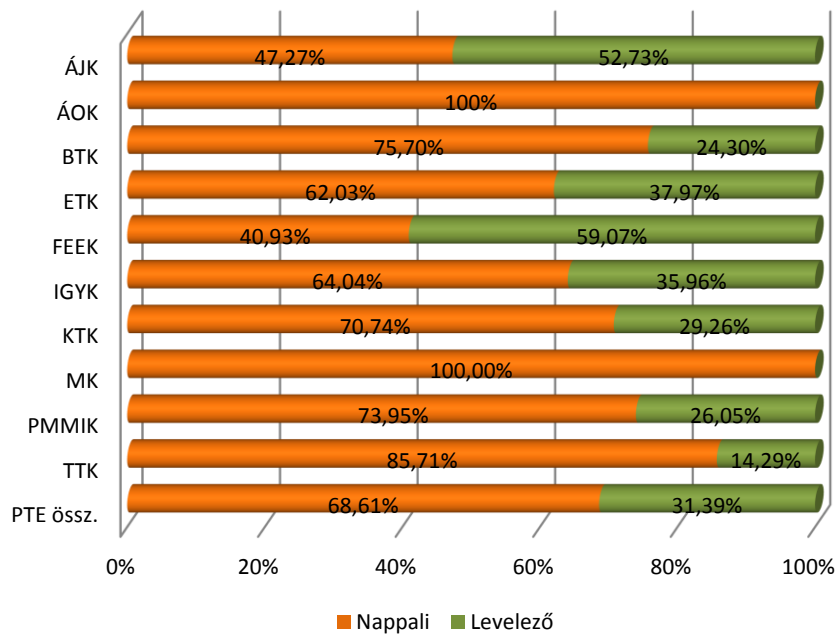
1. táblázat: A minta összetétele

Kar	2010			2012			2014			Összesen		
	Végzettek (fő)	Kérdőívet kitöltők (fő)	Arány	Végzettek (fő)	Kérdőívet kitöltők (fő)	Arány	Végzettek (fő)	Kérdőívet kitöltők (fő)	Arány	Végzettek (fő)	Kérdőívet kitöltők (fő)	Arány
ÁJK	373	58	15,55%	440	56	12,73%	328	72	21,95%	1 141	186	16,30%
ÁOK	191	33	17,28%	207	37	17,87%	184	29	15,76%	582	99	17,01%
BTK	910	117	12,86%	1 143	137	11,99%	802	123	15,34%	2 855	377	13,20%
ETK	467	64	13,70%	440	47	10,68%	380	74	19,47%	1 287	185	14,37%
FEEK	527	64	12,14%	564	79	14,01%	293	57	19,45%	1 384	200	14,45%
IGYK	245	33	13,47%	295	31	10,51%	150	24	16,00%	690	88	12,75%
KTK	591	98	16,58%	681	117	17,18%	567	93	16,40%	1 839	308	16,75%
MK	62	3	4,84%	93	10	10,75%	62	7	11,29%	217	20	9,22%
PMMIK	351	53	15,10%	514	72	14,01%	564	112	19,86%	1 429	237	16,59%
TTK	82	11	13,41%	430	50	11,63%	358	55	15,36%	870	116	13,33%
Összesen	3 799	534	14,06%	4 807	636	13,23%	3 688	646	17,52%	12 294	1 816	14,77%

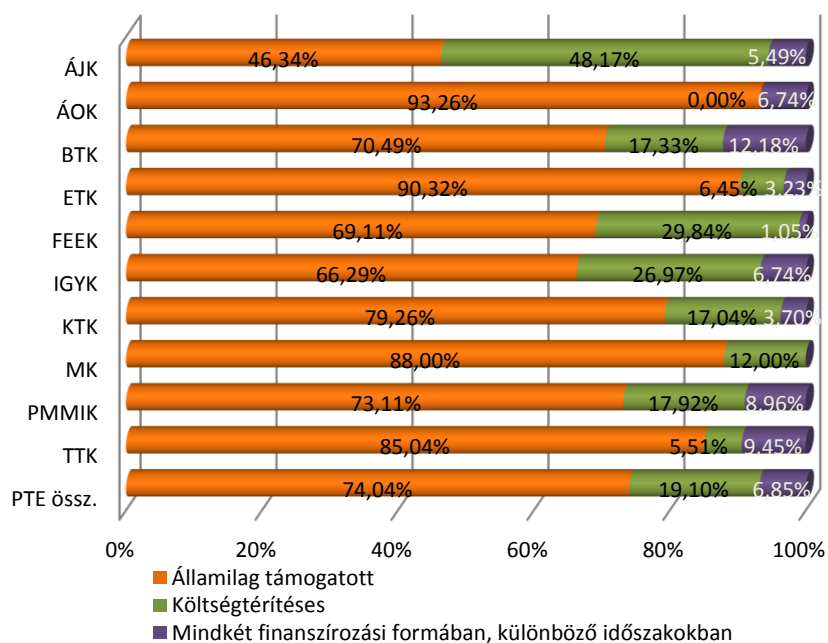
1. ábra: A végzetek nemek szerinti megoszlása (kari bontás) (n=1 790)



2. ábra: A végzetek tagozat szerinti megoszlása (kari bontás) (n=1 787)



3. ábra: A végzetek finanszírozási forma szerinti megoszlása (kari bontás) (n=1 780)

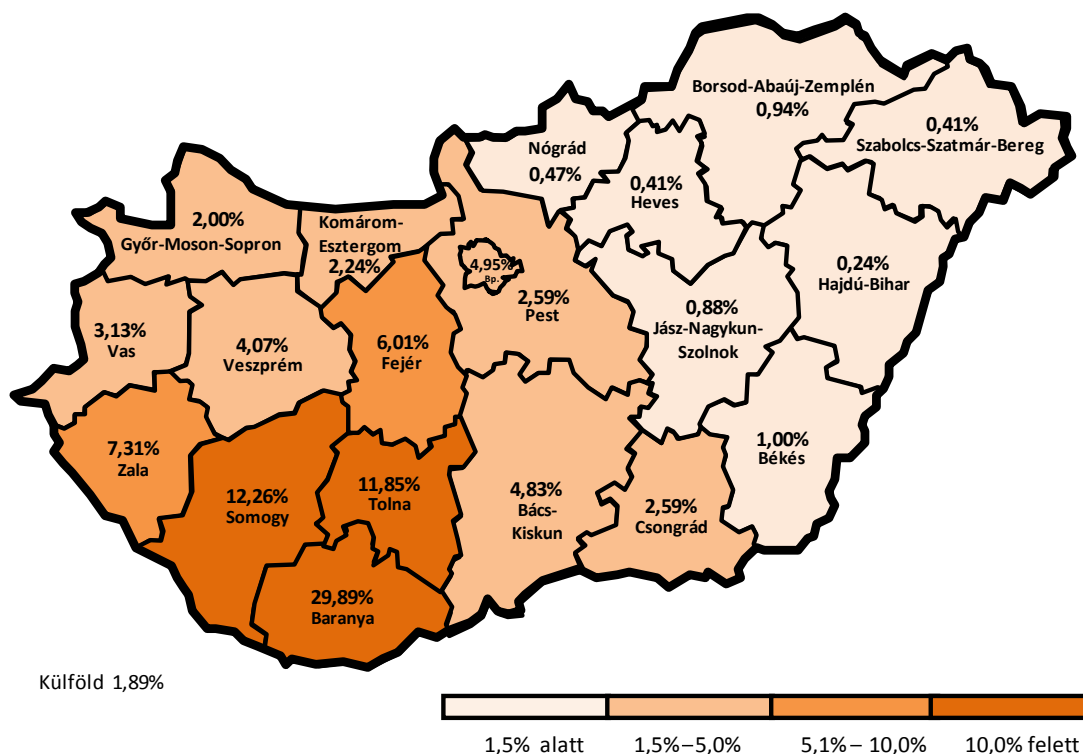


2. táblázat: A végzettek képzési szint szerinti megoszlása (kari bontás a tagozat és a végzés éve szerint)

Kar/ Képzés forma	n		Nappali						Levelező						PTE összesen						
	Nap.	Lev.	BA/BSc	MA/ Msc	Egys., osztlan képzés	Egyet. - hagy.	Főisk. - hagy.	FSZ/ FOKSZ	BA/BSc	MA/ Msc	Egys., osztlan képzés	Egyet. - hagy.	Főisk. - hagy.	FSZ/ FOKSZ	BA/BSc	MA/ Msc	Egys., osztlan képzés	Egyet. - hagy.	Főisk. - hagy.	FSZ/ FOKSZ	
																					BA/BSc
2010-ben végzettek																					
ÁJK	27	25	0,00%	0,00%	57,58%	25,91%	0,00%	16,51%	29,96%	0,00%	28,00%	32,89%	2,93%	6,22%	14,54%	0,00%	43,22%	29,30%	1,42%	11,52%	
ÁOK	28	0	0,00%	0,00%	31,00%	69,00%	0,00%	0,00%	n.a.	n.a.	n.a.	n.a.	n.a.	n.a.	0,00%	0,00%	31,00%	69,00%	0,00%	0,00%	
BTK	101	28	34,97%	12,80%	0,00%	49,72%	0,00%	2,51%	26,93%	56,67%	0,00%	16,39%	0,00%	0,00%	33,23%	22,30%	0,00%	42,50%	0,00%	1,97%	
ETK	42	25	64,80%	0,00%	0,00%	0,00%	32,67%	2,53%	75,08%	7,33%	0,00%	0,00%	10,52%	7,07%	68,60%	2,71%	0,00%	0,00%	24,49%	4,21%	
FEEK	26	46	34,00%	0,00%	0,00%	27,71%	0,00%	38,29%	27,25%	56,42%	0,00%	0,00%	11,19%	5,14%	29,69%	36,06%	0,00%	10,00%	7,15%	17,10%	
IGYK	21	10	53,29%	0,00%	0,00%	0,00%	17,02%	29,69%	50,99%	0,00%	0,00%	0,00%	47,03%	1,97%	52,55%	0,00%	0,00%	0,00%	26,73%	20,72%	
KTK	59	24	33,78%	15,44%	0,00%	42,16%	0,00%	8,62%	35,40%	64,60%	0,00%	0,00%	0,00%	0,00%	34,24%	29,48%	0,00%	30,12%	0,00%	6,16%	
MK	5	0	33,33%	66,67%	0,00%	0,00%	0,00%	0,00%	n.a.	n.a.	n.a.	n.a.	n.a.	n.a.	33,33%	66,67%	0,00%	0,00%	0,00%	0,00%	
PMMIK	38	10	63,35%	0,00%	6,75%	10,76%	2,56%	16,58%	50,00%	13,29%	0,00%	23,43%	13,29%	0,00%	60,55%	2,79%	5,34%	13,41%	4,81%	13,10%	
TTK	6	1	22,15%	0,00%	0,00%	22,15%	0,00%	55,70%	60,00%	40,00%	0,00%	0,00%	0,00%	0,00%	26,10%	4,18%	0,00%	19,84%	0,00%	49,88%	
PTE össz.	353	168	36,77%	7,13%	7,54%	32,31%	5,20%	11,04%	38,75%	35,89%	4,19%	9,06%	8,62%	3,49%	37,41%	16,40%	6,46%	24,82%	6,30%	8,61%	
2012-ben végzettek																					
ÁJK	26	31	0,00%	0,00%	68,41%	12,28%	0,00%	19,31%	35,71%	10,71%	39,29%	14,29%	0,00%	0,00%	19,52%	5,86%	52,50%	13,38%	0,00%	8,76%	
ÁOK	28	0	0,00%	0,00%	67,56%	32,44%	0,00%	0,00%	n.a.	n.a.	n.a.	n.a.	n.a.	n.a.	0,00%	0,00%	67,56%	32,44%	0,00%	0,00%	
BTK	111	42	41,73%	15,28%	0,00%	37,61%	1,00%	4,37%	15,51%	59,34%	0,00%	25,15%	0,00%	0,00%	34,56%	27,33%	0,00%	34,21%	0,73%	3,18%	
ETK	35	18	71,80%	0,00%	0,00%	0,00%	28,20%	0,00%	36,00%	64,00%	0,00%	0,00%	0,00%	0,00%	59,56%	21,88%	0,00%	0,00%	18,56%	0,00%	
FEEK	28	44	26,29%	37,10%	0,00%	0,00%	0,00%	36,60%	15,17%	68,19%	0,00%	5,06%	9,26%	2,32%	19,48%	56,14%	0,00%	3,10%	5,67%	15,61%	
IGYK	21	13	72,06%	0,00%	0,00%	0,00%	0,00%	27,94%	71,78%	0,00%	0,00%	0,00%	21,53%	6,69%	71,95%	0,00%	0,00%	0,00%	8,05%	20,00%	
KTK	61	26	46,22%	38,26%	0,00%	2,47%	0,00%	13,05%	42,01%	57,99%	0,00%	0,00%	0,00%	0,00%	44,96%	44,15%	0,00%	1,73%	0,00%	9,15%	
MK	13	0	33,51%	50,00%	0,00%	16,49%	0,00%	0,00%	n.a.	n.a.	n.a.	n.a.	n.a.	n.a.	33,51%	50,00%	0,00%	16,49%	0,00%	0,00%	
PMMIK	50	18	71,69%	4,58%	0,00%	6,81%	6,92%	10,00%	47,58%	39,79%	0,00%	8,21%	3,89%	0,52%	65,38%	13,80%	0,00%	7,18%	6,13%	7,52%	
TTK	49	8	59,97%	22,18%	0,00%	6,93%	0,00%	10,92%	26,72%	59,91%	0,00%	13,36%	0,00%	0,00%	55,29%	27,50%	0,00%	7,84%	0,00%	9,38%	
PTE össz.	422	200	45,47%	16,64%	8,70%	15,26%	3,46%	10,47%	30,76%	48,60%	6,06%	9,84%	3,75%	0,98%	40,75%	26,90%	7,85%	13,52%	3,55%	7,43%	
2014-ben végzettek																					
ÁJK	26	31	0,00%	0,00%	73,77%	2,84%	0,00%	23,39%	41,30%	32,33%	21,45%	2,21%	2,21%	0,51%	22,37%	17,51%	45,43%	2,49%	1,19%	11,00%	
ÁOK	32	0	0,00%	0,00%	79,71%	20,29%	0,00%	0,00%	n.a.	n.a.	n.a.	n.a.	n.a.	n.a.	0,00%	0,00%	79,71%	20,29%	0,00%	0,00%	
BTK	109	32	65,71%	24,02%	0,00%	6,96%	1,27%	2,03%	40,48%	45,08%	0,00%	14,44%	0,00%	0,00%	60,01%	28,79%	0,00%	8,65%	0,98%	1,57%	
ETK	39	28	80,35%	0,00%	0,00%	0,00%	16,78%	2,86%	33,55%	50,00%	0,00%	0,00%	5,78%	10,67%	60,63%	21,07%	0,00%	0,00%	12,15%	6,15%	
FEEK	26	24	13,66%	32,38%	0,00%	0,00%	0,00%	53,97%	6,13%	81,62%	0,00%	3,06%	9,19%	0,00%	9,99%	56,34%	0,00%	1,49%	4,47%	27,70%	
IGYK	16	9	51,19%	0,00%	0,00%	0,00%	5,87%	42,94%	73,20%	0,00%	0,00%	0,00%	0,00%	26,80%	59,41%	0,00%	0,00%	0,00%	3,68%	36,91%	
KTK	71	29	68,90%	31,10%	0,00%	0,00%	0,00%	0,00%	42,59%	57,41%	0,00%	0,00%	0,00%	0,00%	61,29%	38,71%	0,00%	0,00%	0,00%	0,00%	
MK	8	0	14,29%	42,86%	42,86%	0,00%	0,00%	0,00%	n.a.	n.a.	n.a.	n.a.	n.a.	n.a.	14,29%	42,86%	42,86%	0,00%	0,00%	0,00%	
PMMIK	70	28	71,26%	8,68%	5,49%	2,83%	3,01%	8,73%	48,43%	39,84%	0,00%	4,84%	5,22%	1,68%	64,73%	17,59%	3,92%	3,41%	3,64%	6,71%	
TTK	53	10	68,23%	25,97%	0,00%	5,50%	0,00%	0,29%	13,33%	46,67%	0,00%	40,00%	0,00%	0,00%	59,79%	29,15%	0,00%	10,80%	0,00%	0,25%	
PTE össz.	450	191	55,71%	17,73%	11,64%	4,41%	2,42%	8,09%	36,95%	47,34%	3,48%	5,88%	3,14%	3,21%	50,11%	26,57%	9,21%	4,85%	2,64%	6,63%	
PTE összesen																					
ÁJK	78	87	0,00%	0,00%	66,53%	13,74%	0,00%	19,73%	36,05%	15,34%	29,66%	15,34%	1,63%	1,98%	18,95%	8,06%	47,15%	14,58%	0,86%	10,39%	
ÁOK	89	0	0,00%	0,00%	60,46%	39,54%	0,00%	0,00%	n.a.	n.a.	n.a.	n.a.	n.a.	n.a.	0,00%	0,00%	60,46%	39,54%	0,00%	0,00%	
BTK	320	101	47,73%	17,46%	0,00%	31,04%	0,78%	2,99%	26,48%	54,14%	0,00%	19,38%	0,00%	0,00%	42,62%	26,28%	0,00%	28,24%	0,59%	2,27%	
ETK	116	71	72,08%	0,00%	0,00%	0,00%	26,05%	1,87%	48,65%	38,75%	0,00%	0,00%	5,94%	6,66%	63,18%	14,72%	0,00%	0,00%	18,41%	3,69%	
FEEK	79	114	24,70%	23,55%	0,00%	8,98%	0,00%	42,77%	18,07%	66,36%	0,00%	2,61%	10,02%	2,95%	20,79%	48,79%	0,00%	5,23%	5,91%	19,28%	
IGYK	57	32	59,57%	0,00%	0,00%	0,00%	7,75%	32,69%	65,73%	0,00%	0,00%	0,00%	23,11%	11,16%	61,76%	0,00%	0,00%	0,00%	13,22%	25,01%	
KTK	191	79	50,82%	28,58%	0,00%	13,77%	0,00%	6,84%	40,24%	59,76%	0,00%	0,00%	0,00%	0,00%	47,74%	37,65%	0,00%	9,76%	0,00%	4,85%	
MK	25	0	27,66%	50,97%	12,96%	8,41%	0,00%	0,00%	n.a.	n.a.	n.a.	n.a.	n.a.	n.a.	27,66%	50,97%	12,96%	8,41%	0,00%	0,00%	
PMMIK	159	56	69,49%	5,29%	4,06%	6,00%	4,14%	11,02%	48,44%	35,02%	0,00%	9,27%	6,26%	1,01%	64,00%	13,05%	3,00%	6,85%	4,69%	8,41%	
TTK	108	18	61,84%	22,76%	0,00%	7,11%	0,00%	8,28%	21,00%	52,14%	0,00%	26,86%	0,00%	0,00%	55,91%	27,03%	0,00%	9,98%	0,00%	7,08%	
PTE össz.	1 225	559	46,72%	14,30%	9,45%	16,19%	3,58%	9,76%	35,28%	44,35%	4,62%	8,25%	5,00%	2,50%	43,14%	23,72%	7,93%	13,70%	4,03%	7,49%	

1.3.2. Lakóhely típusa 14 éves korban

4. ábra: A végzettek lakóhelyének megye szerinti megoszlása 14 éves korban (n=1 696)

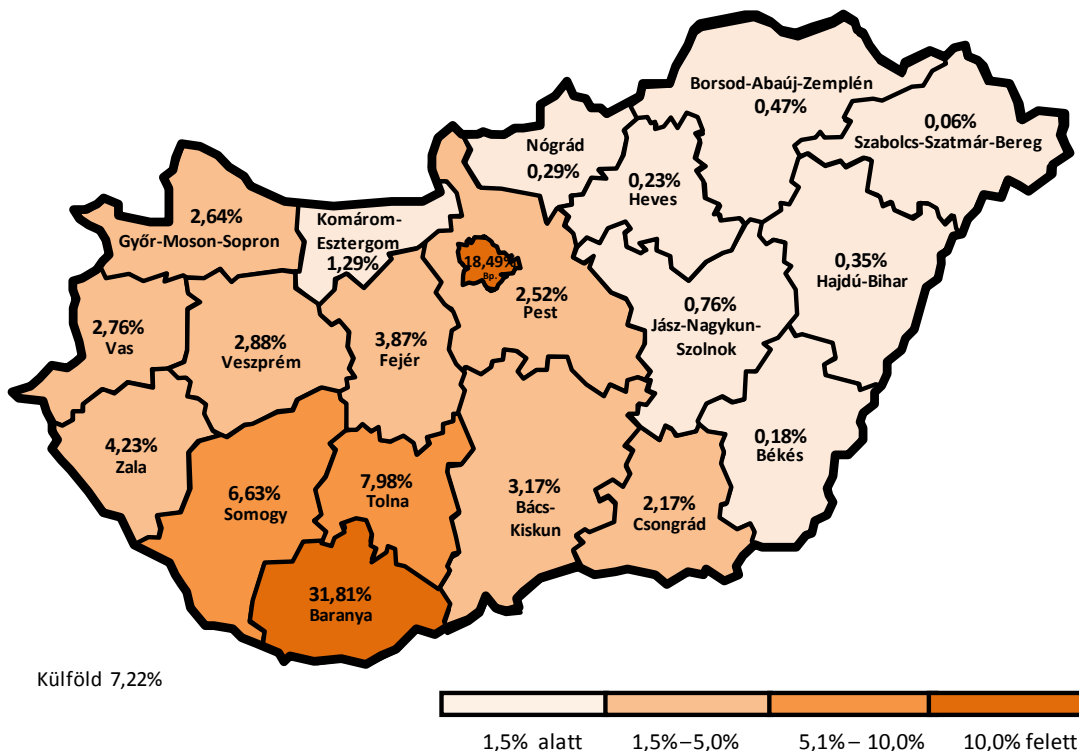


3. táblázat: A végzettek lakóhelyének megye szerinti megoszlása 14 éves korban (kari bontás) (n=1 696)

Kar/ Megye	n	Budapest főváros	Bács-Kiskun	Baranya	Békés	Borsod-Abaúj-Zemplén	Csongrád	Fejér	Győr-Moson-Sopron	Hajdú-Bihar	Heves	Jász-Nagykun-Szolnok	Komárom-Esztergom	Nógrád	Pest	Somogy	Szabolcs-Szatmár-Bereg	Tolna	Vas	Veszprém	Zala	Külföld	Kar össz.
ÁJK	152	3,95%	5,26%	22,37%	2,63%	0,00%	0,66%	5,92%	1,32%	0,66%	0,66%	1,97%	1,97%	1,32%	3,29%	17,11%	1,32%	11,18%	3,29%	4,61%	9,21%	1,32%	100%
ÁOK	88	5,68%	1,14%	19,32%	0,00%	2,27%	1,14%	9,09%	7,95%	0,00%	1,14%	1,14%	3,41%	0,00%	5,68%	7,95%	0,00%	9,09%	4,55%	3,41%	15,91%	1,14%	100%
BTK	401	5,99%	4,49%	27,93%	1,25%	1,50%	2,49%	6,23%	2,00%	0,00%	0,00%	0,00%	3,49%	0,25%	3,24%	13,72%	0,00%	9,48%	2,99%	5,49%	6,98%	2,49%	100%
ETK	166	3,01%	6,63%	17,47%	1,20%	0,60%	3,01%	4,22%	3,01%	0,60%	0,00%	3,01%	3,01%	0,60%	1,81%	12,65%	1,20%	10,24%	7,83%	10,84%	9,04%	0,00%	100%
FEEK	190	10,00%	3,68%	23,68%	0,53%	0,53%	1,58%	4,74%	1,58%	0,53%	1,58%	2,63%	2,63%	0,00%	2,63%	12,63%	1,05%	12,11%	3,16%	1,05%	9,47%	4,21%	100%
IGYK	85	1,18%	5,88%	21,18%	0,00%	0,00%	1,18%	10,59%	2,35%	1,18%	0,00%	0,00%	1,18%	0,00%	1,18%	4,71%	0,00%	47,06%	0,00%	1,18%	1,18%	0,00%	100%
KTK	263	2,28%	5,70%	47,15%	0,00%	0,38%	3,04%	5,32%	1,14%	0,00%	0,00%	0,00%	0,38%	0,38%	1,52%	12,93%	0,00%	9,89%	1,52%	0,76%	5,32%	2,28%	100%
MK	21	9,52%	4,76%	19,05%	0,00%	4,76%	0,00%	9,52%	0,00%	0,00%	4,76%	0,00%	4,76%	0,00%	14,29%	4,76%	0,00%	4,76%	9,52%	4,76%	0,00%	4,76%	100%
PMMIK	208	7,21%	5,77%	30,77%	2,40%	1,44%	7,21%	5,29%	0,48%	0,00%	0,48%	0,00%	2,40%	1,44%	1,92%	9,62%	0,48%	11,54%	1,44%	2,40%	6,25%	1,44%	100%
TTK	122	0,82%	3,28%	49,18%	0,00%	0,82%	0,00%	6,56%	2,46%	0,00%	0,00%	0,82%	0,00%	0,00%	0,82%	13,11%	0,00%	5,74%	3,28%	6,56%	5,74%	0,82%	100%
PTE össz.	1 696	4,95%	4,83%	29,89%	1,00%	0,94%	2,59%	6,01%	2,00%	0,24%	0,41%	0,88%	2,24%	0,47%	2,59%	12,26%	0,41%	11,85%	3,13%	4,07%	7,31%	1,89%	100%

1.3.3. Lakóhely a végzetek jelenlegi életvitele szerint

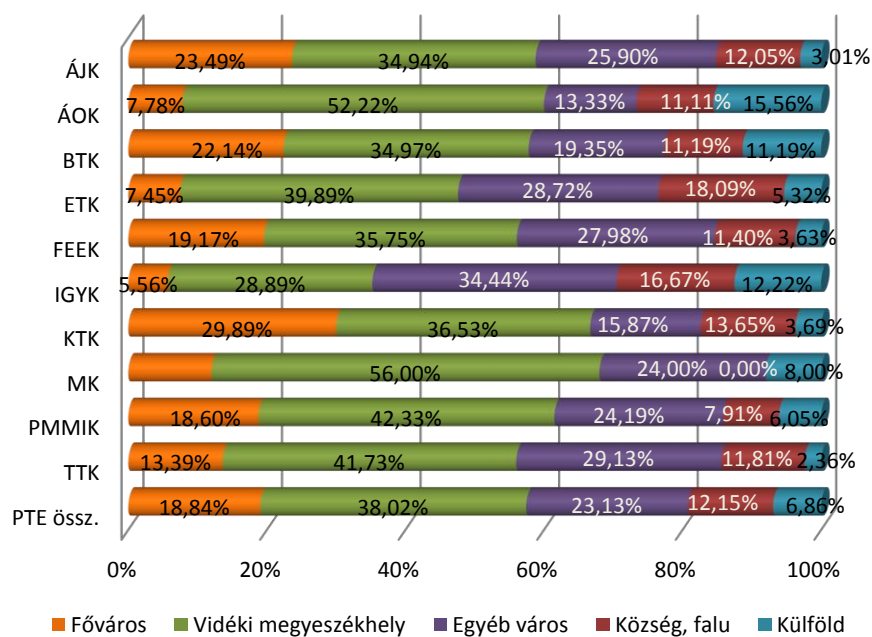
5. ábra: A végzetek jelenlegi lakóhelyének megye szerinti megoszlása (n=1 704)



4. táblázat: A végzetek jelenlegi lakóhelyének megye szerinti megoszlása (kari bontás) (n=1 704) 5. ábrával való összhang

Kar/ Megye	n	Budapest főváros	Bács- Kiskun	Baranya	Békés	Borsod- Abaúj- Zemplén	Csongrád	Fejér	Győr- Moson- Sopron	Hajdú- Bihar	Heves	Jász- Nagykun- Solnok	Komárom- Esztergom	Nógrád	Pest	Somogy	Szabolcs- Szatmár- Bereg	Tolna	Vas	Veszprém	Zala	Külföld	Kar össz.
ÁJK	156	21,79%	1,92%	20,51%	0,64%	0,00%	1,28%	4,49%	0,64%	0,00%	0,00%	1,92%	0,64%	1,28%	6,41%	12,18%	0,64%	8,97%	3,85%	3,85%	5,77%	3,21%	100%
ÁOK	88	7,95%	1,14%	29,55%	0,00%	1,14%	1,14%	11,36%	4,55%	0,00%	1,14%	1,14%	1,14%	0,00%	4,55%	4,55%	0,00%	1,14%	5,68%	1,14%	6,82%	15,91%	100%
BTK	405	21,98%	1,98%	30,86%	0,25%	0,49%	1,73%	3,21%	1,48%	0,25%	0,25%	0,00%	2,22%	0,25%	1,48%	6,42%	0,00%	6,17%	2,22%	3,21%	3,70%	11,85%	100%
ETK	174	6,90%	4,60%	19,54%	0,00%	1,15%	2,87%	2,30%	4,60%	1,15%	0,00%	1,72%	1,72%	0,00%	2,30%	10,34%	0,00%	8,62%	8,62%	10,92%	6,90%	5,75%	100%
FEEK	184	19,57%	4,89%	27,72%	0,00%	0,54%	1,63%	3,80%	3,26%	1,09%	0,54%	2,17%	2,17%	0,00%	3,80%	6,52%	0,00%	8,70%	2,72%	0,54%	6,52%	3,80%	100%
IGYK	84	4,76%	5,95%	20,24%	0,00%	0,00%	1,19%	8,33%	0,00%	0,00%	0,00%	0,00%	1,19%	0,00%	2,38%	4,76%	0,00%	36,90%	0,00%	1,19%	0,00%	13,10%	100%
KTK	262	29,39%	2,29%	41,98%	0,00%	0,00%	1,53%	1,15%	2,29%	0,00%	0,00%	0,00%	0,00%	0,38%	0,76%	4,96%	0,00%	6,87%	1,53%	0,76%	2,29%	3,82%	100%
MK	21	9,52%	4,76%	57,14%	0,00%	0,00%	0,00%	0,00%	0,00%	0,00%	0,00%	0,00%	0,00%	0,00%	14,29%	4,76%	0,00%	0,00%	0,00%	0,00%	0,00%	9,52%	100%
PMMIK	209	18,66%	4,31%	31,58%	0,48%	0,48%	6,70%	6,22%	4,31%	0,48%	0,48%	0,48%	1,44%	0,48%	2,39%	3,83%	0,00%	5,74%	1,44%	1,91%	2,39%	6,22%	100%
TTK	121	12,40%	3,31%	57,02%	0,00%	0,83%	0,00%	1,65%	4,13%	0,00%	0,00%	0,83%	0,00%	0,00%	0,00%	6,61%	0,00%	3,31%	0,00%	1,65%	5,79%	2,48%	100%
PTE össz.	1 704	18,49%	3,17%	31,81%	0,18%	0,47%	2,17%	3,87%	2,64%	0,35%	0,23%	0,76%	1,29%	0,29%	2,52%	6,63%	0,06%	7,98%	2,76%	2,88%	4,23%	7,22%	100%

6. ábra: A végzetek jelenlegi lakóhely-típus szerinti megoszlása (kari bontás) (n=1 794)



1.3.4. Családi háttér

5. táblázat: A végzettek édesapjának és édesanyjának legmagasabb iskolai végzettsége 14 éves korukban. P=édesapa, A=édesanya (kari bontás)

Kar/Édesanya, édesapa legmagasabb isk. végzettsége	n	Legfeljebb 8 általános	Szakközépiskola, szakiskola	Szakközépiskola, technikum	Gimnázium	Főiskola	Egyetem, tudományos fokozat	Nem tudja, nem ismerte, nem élt	Össz.
ÁJK P	162	4,94%	25,31%	30,86%	10,49%	10,49%	16,67%	1,23%	100%
ÁJK A	163	6,75%	22,09%	26,99%	15,34%	17,18%	11,66%	0,00%	100%
ÁOK P	88	1,14%	11,36%	22,73%	6,82%	12,50%	43,18%	2,27%	100%
ÁOK A	87	2,30%	8,05%	17,24%	12,64%	21,84%	37,93%	0,00%	100%
BTK P	426	4,69%	23,94%	29,34%	9,15%	14,08%	17,61%	1,17%	100%
BTK A	427	6,09%	14,52%	20,84%	17,56%	26,00%	14,99%	0,00%	100%
ETK P	186	9,68%	38,17%	30,65%	9,14%	4,84%	4,84%	2,69%	100%
ETK A	186	15,59%	21,51%	20,97%	17,20%	18,28%	5,38%	1,08%	100%
FE EK P	193	11,40%	33,68%	23,83%	5,70%	10,88%	10,36%	4,15%	100%
FE EK A	194	17,53%	19,07%	23,71%	19,07%	11,86%	8,25%	0,52%	100%
IGYK P	88	3,41%	44,32%	27,27%	9,09%	12,50%	2,27%	1,14%	100%
IGYK A	89	11,24%	21,35%	22,47%	23,60%	15,73%	5,62%	0,00%	100%
KTK P	269	2,60%	30,11%	29,37%	5,20%	13,01%	18,96%	0,74%	100%
KTK A	268	7,84%	14,55%	28,36%	12,31%	22,39%	14,18%	0,37%	100%
MK P	25	4,00%	20,00%	12,00%	12,00%	44,00%	8,00%	0,00%	100%
MK A	26	0,00%	15,38%	19,23%	7,69%	50,00%	7,69%	0,00%	100%
PMMIK P	212	3,77%	33,02%	31,13%	4,72%	12,26%	12,74%	2,36%	100%
PMMIK A	214	4,21%	18,69%	27,10%	19,16%	20,09%	10,28%	0,47%	100%
TTK P	123	3,25%	31,71%	28,46%	8,13%	13,01%	12,20%	3,25%	100%
TTK A	122	3,28%	23,77%	24,59%	21,31%	18,85%	8,20%	0,00%	100%
PTE össz. P	1772	5,19%	29,51%	28,50%	7,62%	12,25%	15,01%	1,92%	100%
PTE össz. A	1776	8,22%	17,62%	23,76%	17,06%	20,72%	12,33%	0,28%	100%

7. ábra: A végzetek családjában van hasonló szakmai területen dolgozó szülő, nagyszülő? (kari bontás) (n=1 782)

