

## Ónedények az egykori Kézdi Református Egyházmegye egyházközségeiben

(Kivonat)

A dolgozat egy 2002-ben elkezdett felmérés nyomán tizenhárom kézdiszéki református egyházközség ónedényeit tárgyalja (Albis, Alsócsernáton, Bitá, Dálnok, Felsőcsernáton, Feltorja, Ikafalva, Kézdivásárhely, Lécfalva, Maksa, Martonfalva, Márkosfalva, Mátisfalva). A feldolgozott óntárgyak módosabb családok adományaként kerültek az egyházak tulajdonába, többségük brassói, néhányuk szebeni és segesvári műhelyben készült. Mivel újraönthető, már a 17. századból is kevés tárgy található köztük. 18. századiak már nagyobb számban maradtak fenn. Egy részüknek a pontos datálása további kutatást igényel, mert régebbiek, mint feliratozásuk. Az ónedények részletes leírását katalógus összegezi. A kutatás egy másik eredménye a vonatkozó egyházi levéltári forrásokból összeállított, részben a katalógus tárgyalta anyagot is fedő adattár.

### Bevezető

Jelen tanulmány a mesteri disszertáción egy rövidített változata, amely – a szakma és szakirodalom számára – egy mostohagyermekkel, az erdélyi ónművesség problémakörével foglalkozik. Nem lehetünk nagy elvárásokkal, ugyanis a magyarországi, csehországi és német területek ónanyaga is főként művelődéstörténeti és iparművészeti szempontból került terítékre.

Dolgozatom az egykori Kézdi Református Egyházmegye fennhatósága alá tartozó egy-

házközségek önből készült úrasztali edényeiről szól. Ez nagyjából az akkori Kézdiszék területére terjedt ki, és a mai Kovászna megye északkeleti részét, Kézdivásárhelyet és környékét foglalja magába. A tanulmány a térség református egyházközségeinek leltárában szereplő – a ma is használt, illetve az egykor használt, ma csak a leltárkönyvekben, vizitációkban nyomon követhető – óntárgyak felmérésével és feldolgozásával, a kannák, tányérok és palackok jellegzetességeinek, típusainak, díszítményeinek elemzésével, sílus- és formafejlődésével foglalkozik. A cél, túl az említett térség anyagának feltérképezésén, egy előzetes képes katalógus létrehozása és egy adattár összeállítása volt – a vizitációs adatok felhasználásával kiegészítve.

A 2002 őszén elkezdett felmérés kiterjedt ugyan a katolikus közösségek leltárában lévő ingóságokra is, de ezek esetében teljesen kimaradt az önből készült kegytárgyak használata, így konkrétan csak a következő települések protestáns egyházközségeinek ónanyagáról esik szó részletesen: Albis, Alsócsernáton, Bitá, Dálnok, Felsőcsernáton, Feltorja, Ikafalva, Kézdivásárhely, Lécfalva, Maksa, Martonfalva, Márkosfalva és Mátisfalva.

A céhekről, ónművesekről fennmaradt kis mennyiségű és csak adatszerű anyag következtében a mesterjegyek gyűjtése és rendszerezése volt az ötvös- és ónművesség kutatóinak egyik legkedveltebb témája. Nem véletlen, hiszen írott források hiányában csak így alkotunk képet a mesterségről és művelőiről. Módszeres kutatás ezen a vidéken az ónművesekre vonatkozólag eddig még nem történt. Messzeemenő következtetések levonására így ez a dolgozat sem vállalkozhatott, mert az anyag mennyiségileg sem elég ahhoz, hogy a céhekről, mesterekről elegendő információt nyújtson a részletező elemzéshez. Mindezek mellett az egyházi levéltárak és leltárkönyvek nyújtotta információk összegyűjtésére vállalkoztam, ezekből állt össze a vizitációs jegyzőkönyvek felhasználásával az egyház ingóságairól tervezett **adattár**. Ez a része a kutatásnak világított rá arra, hogy a falusi környezetben is viszonylag gyorsan cserélődtek a kegytárgyak. A vizitációk gyakran elrendelik a

\* Acta (Siculica) 2006/2, T3, Sf. Gheorghe, Sporturilor 8A, RO-520085

\*\* Székely Nemzeti Múzeum, Sf. Gheorghe, KÓS Károly 10, RO-520055, hajnalba@yahoo.com



„renováltatást“, vagy egyenesen az ónból készült edények újraöntését hagyják meg az egyháznak végrehajtás céljából.

Egy másik érdemleges részeként a munkának, a részletező fotó-, méret- és rajzdokumentáció tette lehetővé egy előzetes **katalógus** elkészítését. A fotó- és méretdokumentáció különösen fontos, mert az egyházi ónedényeknek ebben a térségben eddig még nem történt teljes értékű felmérése, pedig az anyag rohamosan pusztul. Az ón újraönthetőségének köszönhetően 15–16. századi emlék nem vagy alig maradt fenn egész Európában. Az általam kutatott területen kevés már a 17. századi óntárgy is, pedig a 18. századi vizitációk tanulmányozása után elmondható, hogy minden falusi egyháznak volt legalább három ónedénye: egy boroskannája vagy „srófos” palackja, egy keresztelőkannája és egy tányérja. Ezek között sok az olyan, amely 20–30 év alatt kicserélődik, a régiek mellé – ritkábban, de – újak is bekerülnek, s ezt a mozzanatot a vizitációk külön is rögzítették, „Nova collatio” megjegyzéssel.

A 18. századi felirattal és évszámmal ellátott tárgyak száma valamivel több. Ezek egyik része a feliratozással egyidőből, míg a másik része – formáját és díszítését tekintve – jóval a felirata, vésete előttről származtatható. Ez utóbbi edények pontos datálása további kutatást érdemel. A 18. századi edényeket az 1797-es vizitáció rögzíti a legrészletesebben. Legtöbbször megtaláljuk benne az edények feliratát, így az akkor már meglévő és a ma is létező, használt tárgyak beazonosítása nem nehéz feladat. Az akkori tárgyakat az adattár, a mostaniakat és az akkoriak egy részét a katalógus foglalja magába.

### 1. Az ónművesség kutatástörténete

A magyar szakirodalom már a 19. század végén felismeri az óntárgyak elterjedt használatát; több összefoglaló jellegű művelődéstörténeti munka szerzője emlékezik meg róla röviden: RADVÁNSZKY **Családéletében**<sup>1</sup>, DEMKÓ Kálmán<sup>2</sup> a felső-magyarországi városok életéről írva. A különböző forrásközlések<sup>3</sup> is ekkor indulnak, és ma egyre felgyorsultabb ütemben szolgáltatják a kevés, de értékes adatot.

Az ónművességről KEMÉNY Lajos<sup>4</sup> és KERÉKES György<sup>5</sup> is közölt adatokat a 16–17. századi Kassa életéről szóló munkájában, de nem törekedtek átfogó képet rajzolni a kassai kannagyártókról, illetve céhükről. Az iparművészeti munkák – mint BÁRÁNYné OBERSCHALL Magda<sup>6</sup>, DIVALD Kornél<sup>7</sup>, ÉBER László<sup>8</sup> és HORVÁTH Henrik<sup>9</sup> munkái viszont az ónművészetet csak említésszerűen helyezték el a gazdag iparművészeti anyagokban. Ezzel szemben VARJÚ Elemér<sup>10</sup> feldolgozatlan kéziratos hagyatéka az ónművesség történeti vonatkozásaira is kiterjedt, és gyűjtésében számunkra különösen fontos az is, hogy erdélyi, főleg száz anyagból állt össze munkája.

MIHALIK Sándor<sup>11</sup> a magyar ötvösöknek szentelte vonatkozó munkáit, csupán egyetlen dolgozatot szánt az ónműves emlékeknek. WEINER Mihályné<sup>12</sup> a téma általános kérdéseivel foglalkozik; részletesebb kép rajzolására azonban ő sem vállalkozik, különösen nem a történeti vagy a céhalkotás problémakörébe tartozó kérdésekben. A magyarországi ónműves mesterjegyekről 1978-ban megjelent könyve azonban az első próbálkozásnak tekinthető, amelyből az is kitűnik, hogy a városok kannagyártóiról milyen szegényes képpel rendelkezett a kutatás.

Az egyházi ónedények feldolgozásához magukon a tárgyakon kívül TAKÁCS Béla összeírásokat, egyházleltárakat összegyűjtő kézirata<sup>13</sup> nyújthat még nagy segítséget. A lőcsei „ön- és kannagyártók” („Zien undt Kanngiesser”) 1695-ös céhszabályzatával<sup>14</sup> – amely a céhalkotás problémakörébe enged betekinteni – NÉMETH Gábor<sup>15</sup> foglalkozott.

Az erdélyi anyagról még kevesebb munka látott napvilágot, és még kevésbé átfogók. Ezek is az ötvösökhöz kötődtek főképp, és nem az ónöntőkről szólnak. Ilyen munka a GYÁRFÁS Tihaméré<sup>16</sup>, aki több könyvet szentel a brassói ötvösség történetének; megemlítendő még KÓSZEGHY Elemér<sup>17</sup> is, aki helyet ad az erdélyi ötvösjegyeknek a magyarországi ötvösjegyeket átfogó munkájában. A kolozsvári ötvösökkel is többen foglalkoztak: JAKAB Elek<sup>18</sup>, NOVÁK János<sup>19</sup>, DEÁK Farkas, SZÁDECZKY Lajos<sup>20</sup> stb., de az ónöntőkkel már a kapcsolatos



dokumentumok szegényessége miatt sem próbálkoztak a kutatók.

ROTH Viktor<sup>21</sup> az elsők között tartható számon, akik az erdélyi szász művészetet tanulmányozták – ő egy egész fejezetet szentelt az önműves emlékeknek. CSÁNYI Károly<sup>22</sup> már az erdélyi ónjegyek tanulmányozásával is foglalkozott.

A szakma a 20. század közepétől kezd igazán odafigyelni ezekre a tárgyakra, és megkezdí a múzeumokba való begyűjtésüket és kiállításuk megszervezését. Elkészülnek az első katalógusok is, amelyek a nemesfémekből<sup>23</sup> készült műkincsek mellett az önművekkel is foglalkoznak. Ezek a katalógusok nem számottevők, de mindenképp figyelemfelkeltő hatásuk van. A szebeni BRUCKENTHAL Múzeum gyűjteményét HALDNER Anamaria<sup>24</sup> dolgozta fel, míg az egyház használatában álló ezüst- és óntárgyakkal SĂȘIANU Alexandru<sup>25</sup> foglalkozott, aki a nagyváradi egyházmegye kegytárgyaiból készített katalógust. Később, 2002-ben MITRAN Gheorghe<sup>26</sup> a könyvében korántsem foglalja össze a címben beígért erdélyi ónyanyagot a gótikustól a barokkig, de – ha több szó is esik ezek európai vonatkozásairól, mint az erdélyi sajátosságokról – mégis egy általános képet próbál rajzolni az öntés technikájáról, a céhek alakulásáról, a bélyegék használatáról. Katalógusának viszont hiányossága az, hogy nem pontosítja a mesterjegyeket, városbélyegeket – csak összegyűjti őket, de nem azonosítja –, valamint, hogy olyan képeket is közöl, amelyekről nem tesz említést, és azt sem lehet tudni, hogy amit ábrázolnak, honnan származik.

Ami a magyarországi kutatókat illeti, lelkesedésük és publikációjuk a 70-es évek végére elapad, de a 90-es évekkel kezdődően kutatásuk újra olyan lendületet nyer, hogy kiterjedhet a határokon túlra, Kárpátaljára<sup>27</sup> és Felvidékre is.

### 1.1. Az ónról és felhasználásáról

Az ón alacsony olvadáspontú, könnyen munkálható és olcsó fém: „Az ón lágy és nehéz. A vas kemény, és még keményebb az acély. Csinálnak ónbul kannákat, a rézből üstöket (vasfazekokat), a sárga (velencei) rézből gyertyatartókat.” – írja a 17. században leginkább használatos fémekről COMMENTIUS az **Orbis**

**pictusban**<sup>28</sup>. Az ón az említett kedvező tulajdonságainak köszönhető elterjedtségét. A fém megjelölésére nem kizárólag az ón megnevezést használták. Ón vagy fehér ón, ólom, cin megnevezéssel egyaránt találkozunk. Több-kevesebb rendszerességgel azonban az ónt fehér ónnak vagy fehér ólomnak, az ólmot fekete ónnak vagy fekete ólomnak nevezték.<sup>29</sup> Feltorján ma is használják az ónra a „kínai ezüst” kifejezést.

Az ónérc az alsó-magyarországi bányákban csak kisebb mennyiségben fordult elő.<sup>30</sup> Ezért az edényművességhez használt ónt külföldről hozták be<sup>31</sup>, a Bécs–Pozsony útvonalon, illetve Lengyelországból, a felső-magyarországi városok felé.<sup>32</sup> Nem véletlen tehát, hogy a magyarországi önművesség virágkora – 16–17. század – egybeesik Közép-Európa legnagyobb ónbányáinak kiaknázásával<sup>33</sup>. Erdélyben is bányászták a „fekete ónt”<sup>34</sup> de ez sokkal gyengébb minőségű volt, mint a német vagy az angol behozott ón. Erdélyben tehát az ólom volt nagyobb mennyiségben megtalálható, amit Nagybánya környékén bányásztak.<sup>35</sup>

Az ón – mint fém – felhasználása nem kizárólag az edénykészítés területére szorítkozott.<sup>36</sup> Nagyon sok használati eszközt tartósabbá ónozással, erre a források „ónozott, ónozott” kifejezései is utalnak.<sup>37</sup> De megfigyelhetjük más anyagokkal együtt való megjelenését is: pl. Mátisfalván (44. és 50. ábra) a két mázas kerámia fedeleként, valamint az egyik aljának megerősítéseként. Legjellemzőbb felhasználása azonban mégis az edénykészítés, amely viszonylag könnyen elsajátítható technikát igényelt.<sup>38</sup>

Az edénykészítéshez soha nem használták tisztán az ónt; általában ólommal ötvözték. Az ötvözetnek alacsonyabb lett az olvadáspontja, így jobban kitöltötte az öntőformát, csökkentette a fém törekenységét, és nem utolsósorban olcsóbbá tette az előállítást.<sup>39</sup> Az ötvözés arányára az ólom mérgező tulajdonsága miatt ügyelni kellett. Az ólommal történő ötvözés Németországból terjedt el Magyarországra<sup>40</sup>, de ezt használták az ausztriai és a csehországi öntők is. Német területeken a legelterjedtebb az ún. „nürnbergi próba” volt, amely 10 rész ón és 1 rész ólom ötvözetét jelentette<sup>41</sup>.



Erdélyben az 1625. és 1626. évi gyulafehérvári országgyűlés<sup>42</sup> szabta meg az ötvözés pontos arányát: az ón drágasága miatt, „hat font fejrő ónhoz tegyenek egy font fekete ónat, és úgy míveljenek igazán”. A céhek életében gyakran okozhatott problémát a megfelelő keverési arány betartása. Ezekről tanúskodnak a 17. század folyamán fennmaradt dokumentumok, amelyekben a céhmesterek panasszal fordultak az ügy orvoslása érdekében a városi magisztrátushoz.<sup>43</sup>

Nemcsak a rossz minőségű anyagból, hanem a megfelelő öntéssel készült ónedények is gyorsan pusztultak. Az ón viszonylag alacsony olvadáspontja (+232 °C)<sup>44</sup> következtében melegen könnyen deformálódtak, repedtek, hidegben törtek (-20 °C-on az ón már porrá válik, ha hosszabb időre kerül ilyen hőmérsékletre).<sup>45</sup> A megrongálódott, hasznavehetetlen tárgyak gyakran visszavándoroltak az ónöntő mesterhez, aki kevés ráfizetésért újraöntötte azokat.<sup>46</sup> Az újjáöntött tárgyak árát a céhek szabályozták, és mindig olcsóbb volt, mint az új ónból készült edény ára. Gyakran megemlékeztek arról, ha egy edény régebbi újraöntésével készült. Ezekre a legjobb példákat az egyházi ónedények felirataiból hozhatjuk. A szokás gyökereit a harangok újjáöntésénél kell keresnünk; itt az új harangon mindig felirat jelzi a régi harang<sup>47</sup> emlékét.

## 1.2. Az ónhasználat elterjedése, központok és céhek kialakulása

Az ón egyházakban való felhasználásáról – mint liturgikus eszközzel – már a 813-as reimsi zsinat is határozott, jóváhagyva azok használatát az arany és ezüst mellett.<sup>48</sup> Ez az adat az ónedények korábbi köznapi használatáról, és közvetve az ónöntésről mint mesterségről is tanúskodik. Az első európai ónöntő céhek már a 13–14. században létrejöttek: Nürnberg 1285-ben, London 1348-ban, Lübeck 1360-ban és Prága 1371-ben rendelkezik saját céhhel.<sup>49</sup>

A magyarországi ónművességről ilyen korai adatunk nincsen. Itt az ónöntés virágkorát a 16–17. századra tehetjük; ekkor két nagy központja alakult ki:<sup>50</sup> Erdély – Szeben, Brassó, Kolozsvár, Segesvár, Beszterce, Medgyes, Nagybánya központokkal –, ahol főleg a szászok fej-

lesztették magas technikai szintre ezt a mesterséget, és a Felvidék, melynek jelentős központja Kassa, valamint Eperjes volt. WEINER Mihályné<sup>51</sup> a 16. század elejére teszi a magyarországi ónöntés – mint iparág – kezdeteit, Budát és Kassát jelöli meg mint első ónöntő műhelyeket. A fennmaradt említések alapján azonban feltételezhetjük, hogy már a 15. században fejlett ónművességgel rendelkeztek más felvidéki városok is.<sup>52</sup> Bártfa kiadott számadáskönyveiben<sup>53</sup> már a 15. század első feléből (1438) számos kannagyártó említése szerepel, és kiderül az is, hogy az ónnal dolgozó mestert nevezték „kannagyártónak”.<sup>54</sup> Ónöntő magyar mester nevével először 1508-ban találkozunk: KANNAGYARTHO Albert; szász mester nevét 1489-ben említik – Jörg KANNENGYSSER utóbb brassói polgár lett –; később bizonyos Maister Miklos der Kannengyesser 1528-ban Brassóban két régi ónedényért egy újat csinált.<sup>55</sup>

Erdélyben az ónművesség kezdeteit egy 1393. január 3-i dokumentumtól számítja Gheorghe MITRAN.<sup>56</sup> A dokumentum a segesvári magisztrátus tagjaként megemlíti egy Andreas TOPPENGIESSER<sup>57</sup> nevű embert, aki – a neve után ítélve – edényöntő mester lehetett, tehát ebben az időben Segesváron gyakorolták ezt a mesterséget. Erdélyben a 13–14. században az ónöntők a harangöntőkkel együtt, a fémműves céhben gyakorolták a mesterségüket.<sup>58</sup> Legkorábbi adatunk az erdélyi céhes életről egy 1568. december 5-én keltezett statutum, amelyet Szebenben fogadtak el az erdélyi kannagyártók. Ez a statutum szabályozta a mesterek, segédek és legények tevékenységét, az ón összetételét, előírta az edények kötelező jelölését, és a kontárokkal szembeni bánásmódról is rendelkezik. Ez a statutum 1580-, 1593- és 1602-ben volt megerősítve.<sup>59</sup>

Az ónedények készítői jó esetben a kannagyártó céhekbe tömörültek, az ónműves mesterek és különösen a kannagyártó céhek említése mégis nagyon ritka. Ez azzal is magyarázható, hogy kevés hely bírt el annyira ónöntőt, hogy céhet alkothattak volna, tehát a meglévő egy-két mester vagy egészen céhen kívül állt, vagy beállt valamely rokon fémműves céhbe. Erdélyben is a rokonszalmák céheinek



valamelyikében kell keresnünk a kannagyártókat. Lehetnek – mint azt korábban már említettem – a harangöntőkkel vagy késesekkel társulva, de az ötvösökkel való kapcsolatot ilyen téren ki kell zárunk, mert az ön negatív hatást gyakorol a nemesfémekre, ezért nem dolgozhattak egy műhelyben az aranyművesek és az óntöntők.<sup>60</sup> Kérdés az, hogy egy személy bizonyos esetben művelhette-e mindkét mesterséget – különösen a harang- és óntöntést? Feltehetőleg művelték, különösen akkor, ha azok külön-külön való művelése nem jelentett biztos megélhetést. Erre az összefüggésre NAGYBÁKAY Péter is rámutatott a 19. századi céhpecsétet elemelve.<sup>61</sup> Szoros kapcsolatot feltételez a rézművesekkel is NÉMETH Gábor<sup>62</sup>, hiszen mindkét mesterség főként edénykészítéssel foglalkozott. I. Lipót 1695. október 18-án megerősítette a lőcsei ónművesek és kannagyártók céhlevelét, és kiterjesztette Felső-Magyarország más szabad királyi városaira, a bányavárosokra pedig addig, míg külön céhet nem alakítanak. A lőcsei céhszabályzatot<sup>63</sup> elfogadó városok listájából megismerhetjük azokat a felvidéki városokat, amelyek – Kassán és Lőcsén kívül – fontosabb ónműves központok voltak: Eperjes, Kisszében, Selmecbánya, Körmöcbánya, Besztercebánya és Korpóna.<sup>64</sup> Adatok hiányában lehetetlen tisztázni, hogy az egyes városok kannagyártói között milyen kapcsolat volt. Az azonban gyakori eset volt, hogy az egyes mesterségek jellegüknek megfelelően vagy a mesterek kis száma miatt több város mestereit összefogó céhet alapítottak. Ezen „szövetkezetekről” olvashatunk SZÁDECZKY Lajos munkájában.<sup>65</sup> Erdélyben egy érdekes jelenségre lett figyelmes MITRAN Gheorghe: brassói kannákon segesvári füleket vélt felfedezni több esetben, de nem ad rá példákat.<sup>66</sup>

Az ónedény jellegzetes darabja volt a korabeli polgár háztartásának. Erről a fennmaradt végrendeletek, inventáriumok is tanúskodnak. Önből készültek a mindennapi használatra szánt eszközök, de az egyházi, liturgikus tárgyak is. Így a gombok, gyergyatartók, gyümölcsöshöz való csészék, kannácskák, boroskannák és palackok, tányérok, poharak, tálacskák, keresztelőkannák, sótartók, kanalak és más evőeszközök,

de orvosi eszközök<sup>67</sup> is – mind a használatos óntárgyak sokféleségét bizonyítják, a tárgyformák skáláját szélesítik.

## 2. Ónedények a kézdiszéki református egyház leltárában

A források és a fennmaradt tárgyak alapján hozzávetőleg a volt Kézdiszék területéről próbálok képet rajzolni. Ebben a térségben van 17. századi, több a 18. századi, és akad néhány 19. század eleji óntárgy. A tárgyaknak előnyére vált, hogy egyházi használatban maradtak, mert nagyobb tisztelet övezte, valamint mert nem fenyegették a köznapi használat veszélyei, kevésbé rongálódtak, hiszen ritkábban kerültek „teríték-re”. Az erős hagyománytisztelet évszázadokon keresztül ugyanazon a helyen és funkcióban őrizte meg őket. Legtöbb faluban még mindig festett ládákban tárolják a többi klenódiummal együtt: pl. Márkosfalva<sup>68</sup>, Dálnok<sup>69</sup>, Maksa<sup>70</sup>, Lécfalva példa erre. Díszítésük mellett értékes, helyi vonatkozású felirataik is növelik értéküket, és teszik egy-egy templom készletét kimagasló jelentőségűvé, nem csak a közösség számára. Ilyen gazdag készlettel rendelkezik Alsócsernáton, Dálnok, Feltorja, Lécfalva, Márkosfalva és Mátisfalva református egyháza.<sup>71</sup>

A felmért térség tizenhárom helységében több mint negyven edény maradt fenn, aránylag épségben.

### A kézdiszéki ref. egyház mai ónkészlete

(**B** - Boroskanna; **K** - Keresztelőkanna;

**P** - Palack; **T** - Tányér; **Ö** - Összesen):

Helység	B	K	P	T	Ö
<i>Albis</i>	-	-	-	-	-
<i>Alsócsernáton</i>	2	1	-	2	5
<i>Bita</i>	1	-	1	-	2
<i>Dálnok</i>	3	-	1	1	5
<i>Felsőcsernáton</i>	2	-	-	1	3
<i>Feltorja</i>	2	1	1	-	4
<i>Ikafalva</i>	1	1	-	1	3
<i>Kézdivásárhely</i>	1	-	-	-	1
<i>Lécfalva</i>	2	1	1	2	6
<i>Maksa</i>	-	-	-	1	1
<i>Martonfalva</i>	1	1	-	1	3



<b>Helység</b>	<b>B</b>	<b>K</b>	<b>P</b>	<b>T</b>	<b>Ö</b>
Márkosfalva	1	1	1	1	4
Mátisfalva	1	1	2	3	7
+ 2 ónfedeles mázas kerámia boroskanna					
<b>Összesen</b>	<b>7</b>	<b>7</b>	<b>13</b>	<b>44</b>	
<b>+ 2 ónfedeles mázas kerámia boroskanna</b>					

A reformátusok világi formájú és rendeltetésű edényeket ajánlottak fel az úrvacsoraosztás céljaira,<sup>72</sup> képet adva így az egykor még gazdagabb, világi használatban lévő önkészletről is. A protestáns egyházak az úrvacsora és a keresztelek szertartásához használnak szakrális edényeket – használatukról 1562-ben a debreceni hitvallás így határozott: „Az írás ivóeszközről vagy pohárról emlékezik. Tehát mindennemű edényeket, akár üveg, akár fa vagy arany, ezüst és cserép legyenek, vagy rézből vagy bármiféle ércből készültek, elfogadjuk, csak a visszaélés, fényűzés, babona és botrány legyenek eltávoztatva. A pápista kelyheket, tányérokat elvetjük a babonás visszaélés miatt.”<sup>73</sup> A határozatot KÁLVIN tételeire<sup>74</sup> alapozták, s ebből arra is következtethetünk, hogy a reformáció után a korai önműveket, a katolikus egyház tulajdonában lévő óntárgyakat „elvetették”, vagy – s ezt elképzelhetőbbnek tartom – újraöntötték. Első hangzásra ez akár úgy is tűnhet, hogy legnagyobb ellensége a korai edényeknek a reformáció volt, pedig az a tény, hogy csak a protestáns egyházak tulajdonában találjuk meg ma ezeket az önműveket – igaz, hogy csak 17. századiaktól kezdődően –, ellentmond az előbbi fejtegetésnek. A protestánsok ugyanis a régi edényhez fűződő szertartást, hiedelmet és viszonyulást vetik el, nem annyira a formát vagy magát az anyagot, hiszen a fennmaradt emlékek arról tanúskodnak, hogy előszeretettel használták az ónt. A változás a reformáció után abban rejlik, hogy az újjáöntött edények már nem a régi edényformát és díszítést, formavilágot fogják követni, hanem a vallásnak megfelelően a puritán ornamentikát és az úrvacsorához elengedhetetlen, nagy ürmértékkel bíró, bort tároló kannákat, de nem bántják azon formákat sem, pl. a palackokat, amelyek beilleszthetők lesznek a vallás követelményeinek kereteibe. A katolikus

szertartás által használt paténákat lecserélik, helyükbe a sokkal nagyobb felületű kenyérsztó tányérok kerülnek, de ennek is kizárólag gyakorlati oka van, és a szertartáshoz kapcsolódik, tudniillik nem az ostya, hanem maga a kenyér kell, hogy ráférjen.

Az arany és ezüst használata tehát – nemcsak a nemesfémek drágasága vagy az új ötvösmesterek hiánya miatt, hanem a protestáns vallás alapkövetelményei miatt is – háttérbe szorul a kevésbé fényűzőnek mondható, szürke színű ónedényekkel szemben. A jelenség persze nem általános érvényű, hiszen megtaláljuk a reformáció előttről származó klenódiúmkokat is a reformáció után készült kegytárgyak társaságában. Érdekesség az lehet, hogy a legtöbb protestáns templomban kedvelt szín a szürke. A térségben majdnem minden református templom padja szürkére vagy annak különböző árnyalataira van lefestve. Ez a tény nem feltétlen magyarázza a „szürke” ónedények kedvelt egyházi használatát, de a korizlést és a közösség puritán felfogását mindenképpen tükrözi. Ezt a képet csak megerősíteni látszik az a tény, hogy az edények nagy része valamikor mindennapos használati tárgyból lett, adományozás útján egyházhasználati eszközzé. Erről azok a feliratok tanúskodnak, amelyeket az edény készítése után – és nem azzal egyidőben –, a donáció idejének és a donator nevének megörökítésére véstek a tárgyra, többkevesebb hozzáértéssel. Az ilyen felírtos kannákat megtaláljuk a felmért térség majdnem mindegyik parókiáján: pl. Feltorján, Martonfalván, Lécfalván és Alsócsernátonban.

A térség edényeiről elmondhatjuk azt is, hogy legtöbb helyen a ma létező edények még használatban vannak, ha nem is mind, de a fedeles boroskannák mindenhol. A legkevésbé a bortartó palackokat használják az istentisztelet alatt. Az is észrevehető, hogy az 1971-es leltárkönyvi adatok sokkal több óntárgyról számolnak be, mint ahány ma látható a parókiákon, s a 18. századi vizitációs jegyzőkönyvekből nézve a mai anyagot, még rosszabb a helyzet. Végezetül elmondható, hogy vannak igazi értékes, egyedi darabok is, amelyek több odafigyelést érdemelnek a szakmától.



## 2.1. Edénytípusok és formafejlődés a felmért területen

A vizsgált anyagban három edénytípus található: *kanna* (keresztelőkanna és boroskanna), *palack* és *tányér*. A bor tartására nagy ónkannák készültek, ezzel átvették az egyik legjellegzetesebb világi edényformát amely a fedeles kupákat szólítja meg előképként. A kanna mellett a bor tárolására és hordására szolgált a palack. Az úrvacsora osztásánál a boroskannát és a kenyérsztó tányért vagy tálal használják ma is. A tál nagyobb és néha mélyebb, mint a tányér, de mindkét kifejezést alkalmazzák mindkét edényre. Általában 20–24 cm átmérőjűek.

A nagy boroskannához hasonló felépítésűek, de kisebb űrmértékkel bíró edények a keresztelőkannák. Az egyházeletrákban sok helyen feltüntették az edények alakját és azok űrmértékét. A vizitációk a palacokok esetében kivétel nélkül beírták az űrmértéket, szólnak az adományozókról – különösen az 1797-es vizitáció –, vagy leírják feliratukat, és néha megjegyzik, ha van rajtuk pecsét. Ezekben a dokumentumokban a „kannácska”, „keresztelő kannácska” szavakkal jelölik a szóban forgó tárgyat. A keresztelőkannákat legtöbb helyen – rongált állapotok miatt – már nem használják Háromszéken. Így van ez Kálnokon is, ahol a fedele egy rézdróttal van a kanna testéhez erősítve; Lécfalván letört a fedele. Alsócsernátonban már csak a vizitációs jegyzőkönyvből olvashatunk a régiről, mert ma egy új, holland adományból származó, bár szintén önből készült kannácskát használnak. A keresztelőkannákra ritkán kerül díszítés, és ha mégis van rajtuk, akkor az csak a fülén – itt féldomborműves virágornamentikát hordozhat. NÉMETH Gábor említése szerint a keresztelőkannák fedelére gyakran került „A” betű, az élet kezdetét szimbolizálva, vagy az „aqua” (víz), rövidítéséként.<sup>75</sup> Ilyen vagy ehhez hasonló kannával nem találkoztam a felmért területen. Megjegyzendő, hogy a szerző ezt a megállapítást a Felvidékre vonatkoztatva teszi.

A kenyér tartására szolgáló úrasztali tányérok nagy része szabályos kör alakú. Kivételt képeznek azok, amelyek virágot utánozva szirmokhoz hasonló peremmel vannak kialakít-

va. Ezekre a kivételekre két példát hozhatunk, a dálnoki és a maksai parókián használt tányért. Kevés közöttük a vésett, flechelt díszítésű, ezekre a legszebb példa Dálnokon látható. Feliratuk a perem felső részén került bevésésre, és ez esetben gyakran csak monogramot és évszámot láthatunk. Ez alól is van kivétel: Dálnok, valamint Mátisfalva tányérai. Az előbbi tányér esetében – melynek a díszítése hasonlóságot mutat az Iparművészeti Múzeumban látható, szintén nagyszabedény városbélyeggel és 1703-as felirattal ellátott tállal – a feliratot a szebeni mester a tányér peremének alsó részére véste. Az utóbbi, a mátsfalvi tányér dísztelen, de felirata szintén a perem alján található. Mindkét tányér felirata a készítés idejéből való, és az adományozók, megrendelők emlékét hivatott megörökíteni – teljes szövegük erről tanúskodik. Azok a tányérok, amelyeken csak a monogram jelenik meg, korábban készültek, mint a fent említett két tányér, és azt bizonyítják, hogy az egyház tulajdonába való kerülésük előtt mindennapi használat tárgyát képezték – tulajdonosuk tulajdonjelzőjeként értelmezhető a monogramjuk.

A palacokok poligonális formát öltenek. Legnagyobb részük téglalap alakú (pl. Mátisfalva téglalap alakú, Lécfalva szabályos négyyszög, Dálnok flechelt, téglalap alakú, Bita flechelt, téglalap alakú), de nem ritka a hatszögű palack sem (pl. Márkosfalva, Mátisfalva, Feltorja palackjai hatszögűek). A leltárkönyv és a vizitáció Alsócsernátonban egy nyolcszögű palackról is beszámol, de az mára elveszett. A palacokok palástrészére díszítés vagy felirat került, de előfordul, hogy mindkettő (pl. Márkosfalva, Bita, Dálnok, Feltorja mindkettő). Ezekre az edényekre sajnálatos módon nem ütöttek jegyet. Egyetlen kivételt a hatszögű mátsfalvi ónpalack képez. Ezen a két jegy az edény tetejére került beütésre, két egymással szembeni sarokban. A doborpajzs formájú bélyegek nagyon kopottak, elmosódottak, ma csak a „BB” mesterjegy sejtethető az egyikben. Ha a pajzs formáját vesszük alapul, elképzelhető, hogy a palack segesvári műhelyből származik. A palacokok tetejére nagyon keskeny ajakrész került, ezeket csavarmenetes fedél zárta, amelynek a tetejébe fogantyút vagy hordozható



fület illesztettek. A fülek nagyrészt hiányoznak, elkallódtak, és csak egyetlen esetben, Márkosfala hatszögű palackján díszesleg még teljes épségében.

Az ónkannák formáinak fejlődésével még nem foglalkozott a kutatás. Az általam ismert anyag alapján megkísérlem felvázolni ezt a fejlődési menetet, a hangsúlyt a helyi jellegzetességekre helyezve. Az anyag a kannák különböző formáinak és a díszítőelemeknek széles skáláját nyújtja. Megtaláljuk a reneszánsz kannatípust és a barokk formákat is, valamint ezek jellegzetes elemeinek ötvözését, ezért nagyon nehéz egy törvényszerűséget felállítani.

WEINER Mihályné megállapítása szerint a Felvidéken a 17. századi vége felé mutatkoztak olyan művészi jellegzetességek, amelyek a kapcsolatok ellenére sem vezethetők vissza német, osztrák, cseh eredetre, hanem kizárólag ennek a területnek a sajátosságai.<sup>76</sup> Mégis, nem húznám meg olyan erősen a választóvonalat, főképp a német kannák előtt. Régen megállapított tény az is, hogy az ónkannák formáikban a nemesfém-ötvösség típusait követték.<sup>77</sup>

Az ónművészet nemcsak Magyarországon tekintette példaképének az ötvösséget, hanem Európa más területein is. A 17. századi Nürnberg virágzó ónművészete szívesen használta az ötvösöktől átvett díszítést és formakincset.<sup>78</sup> Ez Erdélyben sem történhetett máshogyan. Az ónkannák formavilágát elemezve az ötvösséghez kell visszanyúlnunk. Az ötvösség hatása leghangsúlyozottabban a kannákon érzékelhető. A kannák alkotják a vizsgált ónanyag leggazdagabb és egyben legszínesebb részét, így lehetővé teszik azt a próbálkozást, amely egy fejlődési folyamatot vázolna fel.

Nagyvonalakban három nagy szakaszra oszthatjuk a kannák fejlődését. Beszélhetünk a korai vagy gótikus ónkannákról, a 16. századig, az utánuk következő reneszánsz kannákról a 17. század folyamán, és az ezt követő barokk kannákról a 18. század első évtizedeitől számítva. Ez az elhatárolás nem törvényszerűsíthető, mert az egyik korszakban kedvelt elemek sok esetben átvándorolnak a másikba; mégis megfigyelhető némi sajátossága mindegyik korszaknak.

A korai ónmunkák az ötvösmunkák alakját utánozva díszesebb tárgyakká sikeredtek.

A kutatásom során csak egyetlen ilyen kannával találkoztam, de ez nem képezi a dolgozat tárgyát, ugyanis Sepsiszekhez tartozó településen található. Mégis említést érdemel a kálnoki unitárius egyház boroskannája, mint az egyetlen ónkanna e térségben, amelyen az ötvösművek bizonyított hatása mutatható ki (1. ábra).

A reneszánsz korában két kannaforma terjedt el Magyarországon.<sup>79</sup> A 16. század végére a karcsú, magas, hengeres, lefelé kissé ívesen szélesedő kanna, melyet legtöbbször vésett vagy trébelt dísz borít; a másik elterjedt forma a 17. században lesz általános: zömök testű, hengeres palástartal. Ez utóbbi különösen a szász városokra jellemző, és előfutára a barokk kannáknak. Nagyszébenben készültek ezek a formák, és olyan kedvelté váltak, hogy hatásuk a következő században is tovább élt. A felmért területen mindkét típus érezteti hatását az ónműveken. A 17. századból fennmaradt kannák az első típushoz hasonlítanak. Ilyeneket láthatunk Ikafalván, Dálnokon, Feltozán és Mátisfalván. Felvetődik a kérdés, hogy mikor alakulhatott ki ez a kannatípus, mióta látták példaként az ónművesek. MIHALIK József a fedeles kupák, boroskannák keletkezését a 16. század közepére teszi; azonban a 15. század elején már ismert ez a típus Felvidéken, a szepesszombati Szent György-oltár predellájának utolsó vacsora kompozíciójában<sup>80</sup> és a lőcsei Szent Jakab templom Szent János-oltárának táblaképein.<sup>81</sup> A két oltáron látható képek és a szászvidéki oltárok utolsó vacsorát, Jézus születését ábrázoló táblái bizonyítják azt, hogy a fedeles kannák a képen való megjelenésük előttről származnak. Bizonyíthatóan 16. századi ónedények az általam vizsgált területről nem maradtak fenn. Azonban számos olyan kanna található, amely formája alapján korainak tekinthető, és közel állnak főleg a Felvidéken fennmaradt 16. századi kannák formájához, illetve hasonlatosak az Iparművészeti Múzeum nagyszébeni városbélyeggel jelzett, 1594-ből való kannájához.

A fejlődés iránya valószínűleg az egyszerű, teljesen sima edényfelülettől vezet a tagoltabb, kidolgozottabb formák felé. Az ívesen szélesedő talpú kannák hangsúlyosabb részein,





szájperemen, talprésznél domború gyűrűk jelennek meg (pl. Alsócsernáton, Martonfalva, Márkosfalva, Lécfalva, Feltorja). Az edény lábakra helyezése itt nem fordul már elő. A lábak használata csak a korai edényeken volt használatos (lásd 2. ábra: az udvarhelyszéki eredetű, 1945-ben elpusztult, ún. Hodgyai ónkanna), és ez az ötlet is az ötvösöktől származtatható.

A 16. századi és 17. század első feléből származó kisebb darabokon általában nem található fedélgomb sem (pl. Mátisfalva és Ikafalva keresztelőkannája). Ez figyelhető meg a – magyarországi fejlődésre bizonyára nagy hatást gyakorló – 16. századi német ónművészségben is.<sup>82</sup> A fedélgomb nélküli kannák egyik formáján az enyhén domborodó fedél közepén lapos korong látható, a másikon a fedél közepe félgömbszerűen domborodik ki, mint a kálnoki boroskanna vagy a mátisfalvi keresztelőkanna esetében. Ez a Háromszéken is ritkán előforduló kannaforma az akkor használt jegyeket mutatja, de nem keltezhető a 16. századra, csak az utána következőkre.

A fedélgombok a 17. században baluszter alakúak (pl. Alsócsernáton, Martonfalva, Lécfalva kannái). A fedél felépítésére jellemző, hogy több, egyre keskenyebb és kisebb átmérőjű korong egymásra helyezésével alakították ki, akár a gombokat is. A 17. század végi ónkannákra jellemző az egyes részletek mind hangsúlyosabb, plasztikusabb kidolgozása. Gyakran tagolták az edényeket körbefutó gyűrűkkel, míg a kiszélesedő edény talpa és szájpereme erősebb profilt képezett. Ez a forma gyakori Kézdiszéken, megtaláljuk Ikafalván, Lécfalván, Dálnokon és Alsócsernátonban is.

A 18. században a talpak íves kiszélesedése megszűnik, és a kanna teste hengeres formájú alakot ölt, a karcsúnak mondható 17. századi formát egy robusztusabb fogja felváltani. Ezek és a 19. század eleji kannák veszítenek keskeny, kecses alakjukból, hangsúlyozottabb profilozást kapnak, zömökebbek.

A billentőket vagy ujjtámaszokat már a 16. században „S” alakúra képezték ki, míg a fülek fordított „S” alakot öltenek. Ez a későbbi századokban is hasonló marad. A különbséget a

díszítés jelenti (3–4. ábra: A–P). A 17. század közepe táján már domborműves, öntött minták kerültek a billentőkre. A 17. század vége felé újabb típusú billentőket kezdenek el készíteni, de az öntött mintás díszítmény változatlan formában a kannafül visszahajló végére kerül (3–4. ábra: J, N, O). Több ilyen példával találkozhatunk (Ikafalva, Mátisfalva stb.) egész Háromszéken, s ez a szokás áthúzódik a 18. század elején készült kannák díszítésére is.

A helyi jellegzetességek a 17. század utolsó harmadában alakulnak ki, és fennmaradnak a 18. század folyamán is. Ezek a mesterjegyek alapján brassói, szebeni és segesvári kannagyártókhoz köthetők. Jellegzetességük az arányos, hengerded alakú test, toboz vagy szőlőfürt formát öltő fedélgomb, levéldíszes ujjtámasz, markánsan kiszélesedő talpazat és szintén hangsúlyos szájperem. Az ujjtámasznak egy egyszerűbb és egy díszesebb változata fordul elő. A többnyire ornamentális dísz hordozó fül visszahajló végére nagyon gyakran forrasztottak címerpajzsot (3–4. ábra: A, B, E, F, G, K, L, M, P). Az edény hengeres palástját kezdetben csak bekarcolt (pl. Dálnok), később inkább domború gyűrűkkel tagolták. Ilyen kannák a Felvidéken Kassa és Eperjes környékén is előfordulnak.<sup>83</sup> A felmért térségben Alsócsernátonban találjuk a típus legszebb példáját. Az egyedülálló, helyi különlegességnek is mondható, „sasos” díszítésű alsócsernátoni kanna<sup>84</sup> mesterjegye a fül görbületén foglalt helyet, de pontosabban beazonosítani lehetetlen már. A kúp alakban lefele enyhén szélesedő, hengeres testű kanna talppereme finoman kiszélesedik, leterített, lapos körgyűrűként zárja az edény alját. Ma hiányzik a fedele, amin egykor 1671-es évszám volt olvasható a leltárkönyv szerint. A kézdíszéki ónkannák legdíszesebbikének egykori fedélgombja lapított gömb és korong alakú elemek variációjából állt össze – tudhatjuk meg BOROS Judit összeírásából. Füle visszahajló végén az elmaradhatatlan leveles torzfej öntvény volt található. Díszítése kiterjedt az egész palástra, amelyet két gyűrű domborulata osztott három regiszterre. Az elveszett sasos kanna palástján a kiterjesztett szárnyú, kétféjű „császári” sas és az indák, virágok között megbújó nyulak a reneszánsz forma-



kincsét juttatják eszünkbe. A HABSBURG-sas képe a 17. századi használati tárgyakon, épületeken megszokott látvány volt, nem meglepő, hogy ónedények díszítő elemeként is feltűnik. Ilyen kannák a Felvidéken jellegzetesek (4. ábra).

Az úgynevezett HABSBURG-sas ikonográfiája még további kutatást igényel, hiszen nem ritka motívum az erdélyi protestáns templomok kazettás mennyezetén sem, de Háromszéken is előfordul, hogy csak Gelencét és Zabolát említsük.

Az ónkannák a 18. század első évtizedétől kezdődően, lassan adták át helyüket a barokk formáknak. Erre a legjobb példa a dálnoki egyház két egyforma méretű kannája. Mesterükről nem tudunk meg semmit, mert erről is elmarad a bélyeg, és csupán a flechelt motívumai utalhatnak szebeni készítőre. A két teljesen megegyező dálnoki kanna bizonyíték arra is, hogy az óntárgyak egy részét ugyanazon formáról öntötték. Felirata elárulja adományozója nevét: DÁLNOKI MIKLÓS Péter készítette őket, 1761-ben. Ugyanebben az időben, ugyanő az adományozója a dálnoki tányérnak is, melynek fenekén megtalálható a készítőmester neve, Michael WALDHUTTE, s mivel a tányéron és a kannának a díszítőmotívumok kivitelezése is megegyezik, nem kétséges, hogy a mesterük is azonos. Mindezen túlmenően elmondható, hogy a 18. században nem volt kizárólagos az utóbbi forma, mert még mindig használták a 17. századnak leírt formakincset is.

## 2.2. Jegyek és fenékrózsák

A fennmaradt ónedények egy részén mesterjegyeket találunk. Segítségükkel lehetséges a készítő személyének és működési helyének meghatározása. Sajnos a legtöbb ónedény, részint a legkorábbiak vagy a legértékesebbek is, jegy nélkül készült. Származási helyüket vagy mesterüket felkutatni lehetetlen. A mesterjeggyel készült tárgyakat is nehéz időhöz kötni, hiszen nem minden kannán vagy tányéron szerepel évszám. Sok esetben azonban az évszám sem a készítés, hanem a hagyományozás időpontját jelenti.

Az óntárgyak jelzését és annak eredetét kutatva szintén az ötvösjegyekig kell visszamen-

nünk. Ötvösmunkák bélyegzése, azaz jeggyel történő ellátása Magyarországon a 16. századtól volt általános, a céhes helyeken.<sup>85</sup> Ekkor általában két jegyet használtak:<sup>86</sup> a város hitelesítő bélyegét, amely a város címerét vagy annak jellemző részletét ábrázoló bélyeg volt – ez a fém meghatározott finomságát bizonyítja és hitelesíti –, valamint az ötvösjegyet vagy mesterjegyet, amely az ötvös nevének kezdőbetűit vagy egyéb jelét foglalta magába, s az előbbivel szemben a készítő mesterre utal. A saját mesterjegy beütése kötelező volt, hiszen ennek megtörténte után mutathatta be a művét a mester a céhének, és ha az elfogadta, akkor került rá a város hitelesítő bélyege. Eladni csak ezután volt szabad.<sup>87</sup> A kassai ötvösök hitelesítő jele a város címeréből vett lilium volt.<sup>88</sup> Példájukat követhették a 16. századi kassai kannagyártók is, ugyanis az 1524-ből származó gölnicbányai céhkanna fülére ugyancsak liliumot ábrázoló bélyeget ütöttek.<sup>89</sup> A 17. századi kassai ónedényeken már mindenütt a teljes város címer látható. A 17. század második feléből és a 18. századból származó felvidéki óntárgyakon a jegyeknek az ötvösjegyekhez hasonló rendszerével találkozunk: a városjegy, amely a város címerét ábrázolja, és a céh vagy a város ellenőrző tevékenységére utal;<sup>90</sup> a mester saját jelzése, amely az általa készített ónművek megjelölésére szolgált; valamint az ónjegyeknek egy harmadik csoportja, amely a minőségjelzést szolgált, vagyis az ötvözés arányára utalt.<sup>91</sup> Ez az előző kettővel szemben kevésbé terjedt el. A lőcsei céhszabályzat is elrendeli használatát, de csak az angol ónból készült tárgyak esetében. Ennek a jegynek koronás rózsza alakot kellett ábrázolnia. Az angol ón jelölésére ez később is használatos volt, de két angyalt is ábrázolhatott. A háromféle jelzés pontos szabályokhoz kötött használata nem ismeretes. A lőcsei szabályzat is csak általánosságban rendeli el a városjel, mesterjegy és minőségjel használatát.<sup>92</sup> Meg kell említeni, hogy a magyarországinál előbb fejlődött német ónművességben a jelölésnek szintén ez a rendszere vált általánossá.<sup>93</sup> Itt a 16. század közepétől városi rendeletek követelték meg a mesterjegyek feltüntetését. Következtes alkalmazásuk azonban csak a 16. század közepétől



történt meg. A németországi viszonyokat és a magyar ónművesség későbbi fejlődését figyelembe véve érthető, hogy a Felvidéken és Erdélyben általában még a 17. század első felében is jelzés nélkül készültek az edények. Erdélyben a mesterjegy és városbélyeg egy pecsétnyomóra került. Ezek használata feltehetőleg csak a város által elismert mestereket illette meg.

Bizonyos ónműveket később sem volt kötelező jegyekkel ellátni. Általában nem jelezték a kiemelkedő, nagy értékű, díszesebb darabokat, amelyeknél fel sem merülhetett az anyag silányságának gyanúja.<sup>94</sup> Ezzel magyarázható, hogy sok esetben a legnagyobb gonddal készült ónedényeken nincs jelzés (pl. Dálnok). Nem minden edényre ütötték rá a városbélyeget, sokukon csak a mester személyére utaló jegy látható. De akad olyan is, ahol a kettőt összeolvasztották, pl. Feltorja fedeles boroskannájának fülén a brassói koronás gyökér két oldalára került JG monogram feltehetőleg Johannes GOKESCH munkáját jelzi (5. ábra). A mesterjegyeket, a mester nevének kezdőbetűit többnyire címerpajzsba, némelyeket medalionba helyezték. Ritkábban kiírták a mester egész nevét, vagy valamilyen jelét, ábráját helyezték keretbe. A 17. század végéig a teljes névalak kiírása ritka, a felmért anyagban is csak egy esetben fordul elő. Ezt a dálnoki tálon olvashatjuk, amely már egy 18. századi szebeni mester, Michael WALDHUTTE nevét hordozza (6. ábra). A többi mesterjegy nagysága ritkán haladja meg az 1 cm-t. A bennük foglalt ábrák alapján egy részükön a kezdőbetűkön kívül évszám szerepel, amely a mesterré avatás időpontjára utal KŐSZEGHY Elemér<sup>95</sup> szerint. KŐSZEGHY ezt az ötvösökkel kapcsolatosan állítja, de ez egyáltalán nem érvényesíthető az óöntőkre, hiszen évszámossal mesterjeggyel még nem találkoztam az ő körükben. Nyugat-Európában a 16. századtól a 18. századig a jegyek egy része a mesterség valamilyen jelképét foglalja magába.<sup>96</sup> Néhány jegyen kanna vagy kancsó rajza fordul elő, a kannagyártó foglalkozásra utalva (pl. Bita, kanna). Ez német területeken szintén használatos volt, mint a mesterség legkönnyebben felismerhető képi ábrázolása. A mesterjegyek másik csoportjának ábrái nem utal-

nak a mesterségre, de az általam vizsgált anyagban ilyen és külföldi jegyekkel nem találkoztam, pedig írásos dokumentumok bizonyítják, hogy nemcsak feldolgozatlan ónt, hanem kész edényeket is hoztak be a kereskedők<sup>97</sup>.

A jegyek a kannák esetében nagyon változatos helyre kerülnek: a legtöbb bélyeg a fül vállán foglal helyet. Ritkábban találjuk a fedél belsejében, középen, és még kevesebb alkalommal az edény aljának belső részén. A palackok, mint már említettem, nincsenek jelölve, egy kivétellel (Mátisfalván, a felső sarkokban). A tányérok bélyege a fenékalj közepére kerül, ritkábban a peremén is található, de akkor annak a felső részén.

Mint a mester személyére vagy esetleg műhelyekre utaló jelzésről, a fenékrózsákról vagy „Bodenrosette”-ről szükséges még megemlíteni. Ez a domborműves technikával készült, többnyire virágmotívumot – a korai edényeken, mint pl. a Hodgyvai ónkanna esetében, bibliai tárgyú képeket, főképp a keresztrefeszítést – ábrázoló díszítmény a kanna aljának a belső részén az esztergályozáshoz szükséges kör alakú nyílás beforrasztására szolgálhatott. Eredetét kapcsolják az „Edelzinn” németországi virágzásához is.<sup>98</sup> A fenékrózsák használatának eredetét azonban véleményem szerint a pogánypénzes ötvösmunkák és a medalionos harangok körében kellene keresni. NÉMETH Gábor szerint a „fenékrózsák a mesterjegyeketől egy fokkal egyszerűbb formában”<sup>99</sup> utalnak készítőikre. Főleg azokon a tárgyakon fordulnak elő, amelyekben nincs mesterjegy. Elsősorban a 17. század első feléből származó kannákon található. Az általam vizsgált kannák fenékrózsái, annak ellenére, hogy az edény belsejében vannak, és megkopottak, finoman kidolgozottak, egyéni ábrázolások. Feltételezem, hogy jellemzők lehetnek a készítő mesterre, de mivel ritkaság – csak három helyen van ilyen egész Kézdiszéken: Ikafalván, Dálnokon és Feltorján –, ezért messzemenő következtetésekre nem adnak alkalmat, és további kutatás tárgyát kell, hogy képezzék. Az említett három esetben virág- és indamotívumokat láthatunk egy nem nagyobb, mint 5 cm átmérőjű körben. Az indák a kör határait követve burjánoznak, vagy vázából kiindulva csakrot alkotnak.



### 2.3. Feliratok és díszítés

Az egyházi ónedények értéke szép formáikon kívül díszítésükben és felirataikban rejlik. Ez a kettő sok esetben együtt fordul elő. A feliratok, vésetek sokat elárulnak az adományozó személyéről, a falusi közösségekről. Nagy részük magyar nyelvű, elvéve fordul elő latin szó vagy szöveg. A monogramoktól a kerek tartalmi egészet alkotó vésetekig számos variációjuk megtalálható. Sok esetben csak kezdőbetűket, évszámokat találunk rajtuk. Mivel a tárgyak nagy része nem készítésekor került egyházi tulajdonba, ezek a monogramok egyszerű tulajdonjelzők is lehetnek, hiszen nem valószínű, hogy az adományozó csupán nevének kezdőbetűivel akarta megörökíteni a saját emlékét. Ezek a betűk a tulajdonosból adományozóvá vált személyek emlékét őrizhetik. Az egyház leltárkönyveiben a monogramok feloldást nyernek, mert az adományozáskor beírták az adományozó teljes nevét is.

A feliratok nagy része a teljes nevet vagy neveket, többnyire a házastársak nevét örökíti meg, és néha utal arra, hogy milyen módon került az edény az egyházhoz: korábban az adományozó tulajdonában volt, vagy saját költségén készítette, esetleg vette, vagy végrendelet útján „hatta” azt egyházára, hiszen köztudott, hogy a vagyonosabb réteg végrendeletében sem feledkezett meg egyházaról.

A feliratok legnagyobb részéből nem maradt ki az évszám sem. Ezek általában csak az évet tartalmazzák, de előfordul, hogy a pontos dátum van beleévesve az edénybe (pl. Dálnok, kanna; Márkosfalva, palack; Feltorja, palack).

Akadnak olyan becarcolások is, főképp a kannákon, amelyek elnagyoltak (pl. Martonfalva, Alsócsernáton, Lécfalva), ezek a feliratok hozzá nem értők keze nyomát viselik.

A feliratok helye a kanna, tányér, palack esetében különbözik. A kannák esetében kedvelt hely a füllel szembeni oldal, a kiöntő alatti rész. A fedelére ritkán és csak a korai edények esetében került felirat. Szintén korai edényről tanúsodik az, ha a szájperem alatt fut körbe a szöveg (pl. Dálnok). A tányérok esetében mindig a peremrészén foglal helyet, változó módon, felül

vagy az alján. A palackokra nagyon változatos módon kerülnek fel. A téglalap testűek esetében mindig a szélesebb oldalra, míg a hatszögűek esetében általában az egyik oldal nyújtotta lehetőséget kihasználva, hosszú téglalapba írónak, vízszintesen. Kivétel persze itt is van, pl. a márkosfalvi hatszögű palack, ahol az edény felső részére került a szöveg, úgy, hogy felírója a palack két oldalát vette igénybe vízszintes feliratának elhelyezésekor, így a kanna sarokélére is kerültek betűk.

A feliratokból következtethetünk az adományozó társadalmi helyzetére is. Nemesi adományozóra utal a „generosus” jelző (pl. Dálnok, palack; Lécfalva, nagy ónkanna); de céhek is ajándékoztak, vagy legalábbis céhek tulajdonát képezték valamikor a lécfalvi és feltorjai kannák.

A feliratok írásmódja nem egységes, sok az elírás. Gyakorlatlanságra vagy írástudatlanságra is lehet példa az alsócsernátoni kanna, amelyre a felvész az egyik N betű szárát lentről, balról jobbra kötötte össze.

Az egykori óntárgyak, illetve a napjainkig fennmaradt ónedények sorsa az egyház protokollumának bejegyzéseiben, a leltárkönyvekben követhető nyomon. A templomok ingóságait a 18. századi vizitációs jegyzőkönyvek is szépen nyomon követik. Először a gazdagabb és értékesebbnek tartott ezüstkészletet sorolják fel, az aranyozott tárgyakkal, majd az ónt és a rézből készült tárgyakat, hogy rátérjenek az ugyancsak gazdag textíliákra: az abroszok, úrihímzéses terítők részletezésére.

A tárgyak díszítését és feliratozását külön megrendelésre a mester is végezhetette, amiért külön fizetés illette meg. A 1635-ös kassai<sup>100</sup> és az 1625-ös erdélyi országgyűlési limitációból tudjuk, hogy a díszítést külön megrendelésre, a kannagyártó mester végezte: „Az ki penig ki akarja műveltetni ónját, ... csinálja ki fontját 18 pénzért.”<sup>101</sup>

A díszítés a reneszánsz formakincs esetében gazdagon bontakozik ki az ónművészetben. „A lapos vésett technika kiválóan alkalmas volt a reneszánsz motívumok feldolgozására. Éppen ezért a reneszánsz irány hosszú ideig uralkodik mind az ornamentális, mind a figurális részletek-



ben.”<sup>102</sup> A reneszánsz ornamentika színes gazdagsága elevenedik meg az itt tárgyalt ónedényeken is, és különösen a 17. század második feléből, valamint a 18. század elejéről származó erdélyi edényeknek a legművészebb és a legváltozatosabb a díszítése. A korai, 16. századból vagy a 17. század első feléből fennmaradt edények általában dísztelenek. De később sem díszítették a mindennapi használatra készült edényeket. A vésett technika és a flechelés a legjellemzőbb, de nem kizárólagos. Előfordul a stancolás is, a 17. század eleji edényeken. Magyarországon a 16. és 17. században a nürnbergi EDERLEIN és a lotharingiai BRIOT stílusában készültek domborműves díszítésű edények.<sup>103</sup> A fennmaradt 17. századi edényeken csak járulékos helyeken (ujjtámasz, fül és annak visszahajló vége) fordulnak elő domborművesen öntött részek vagy féldomborműves technikával készült részletek.

Az ón könnyen munkálhatósága következtében a legelterjedtebb technika a vésés. Az ónedények sajátos vésési módja a „flechelés”, amely már önmagában is változatosabb teszi a díszítményeket zig-zagosan vésett formáival. Hatását azzal fokozták a mesterek, hogy ugyanarra a tárgyra 2–3 kisebb-nagyobb keresztmetszetű flechelést is rávittek.<sup>104</sup> Méretük a pár mm-től 1 cm nagyságig terjedt. Ezt használták Dálnok két egyforma méretű boroskannáján és palackján, Alsócsernáton fedél nélküli kannáján, valamint Bita, Márkosfalva és Feltorja palackjain.

A vésővel karcolt egyenes vonal néme-lyik 17. század végi ónkannán teljesen alárendelt szerepet játszik, mert a virágmotívumokat, leveleket és keretdíszeket is flecheléssel készítet-tek. A szőlőszemeket vagy virágporzókat kör alakú vésővel ütötték be, a keretdíszeket, virágmintákat, virágszirmokat néha poncolással alakították ki (pl. az alsócsernátoni „sasos” kanna). A kiemelkedő peremekre gyakran került bélyegzővel beütött minta (pl. Ikafalva, boroskanna; Alsócsernáton, „sasos” kanna: palmetadíszt stancoltak körbe).

A 17. századi ónedényeken gazdagon jelennek meg a reneszánsz virágornamentika gyakori elemei: az öt szirmú rózsza, tulipán, szegfű, jácint, rozmaringvirág, pipacs melyeket len-

dületesen futó kacsok, levelek kapcsolnak egységes kompozícióba, és előfordul, hogy gyümölcsök – alma, körte, szőlő – bújnak meg közöttük. A növényi motívumok talán legszebb és legteljesebb világát a dálnoki református egyház már többször említett két egyforma kannáján, valamint palackján láthatjuk.

A díszítő ornamentika kompozíciós felépítésére jellemző, hogy középpontjában rendszerint a füzérrel, olaszkoszorúval vagy keretdíszrel hangsúlyozott felirat áll. A kompozíciók szabad, laza szerkezetűek, követik az indák kalandozását, mégis az az érzésünk, hogy szimmetrikusan helyezkednek el a tárgyon, mindenképp harmonizálnak a díszítőelemek összeszerkesztésében. Szép példája ennek az alsócsernátoni „sasos” kanna. A kanna díszje vidéki, festett famennyezeten növényi motívumok hasonló rendszerében már a 15. századtól megtalálható.<sup>105</sup>

Több esetben nem tisztán növényi ornamentális elemekből állnak a díszítmények. Gyakran észrevétlenül bújnak meg állatok a levelek, virágok, indák között. Szívesen ábrázoltak állatokat: mókust, madarakat az öntött füleken is. A kedvelt állatábrázolások között megemlíthető még a pelikán, mint gyakori bibliai szimbólum és a 17–18. századi református templomok szószék-koronáin, kazettás famennyezetein is gyakran megjelenő díszítőelem, vagy a 42. zsolttára utalva a szarvast üldöző kutya és vadászjelenetek. Ezek az ábrázolások főképp a nemesfém anyagban lelhetők fel (pl. Lécfalva, aranyozott ezüst pohár), de szoros szálakkal kötődik ez a díszítményrendszer a 18. századi festett famennyezetekhez, reneszánsz hímezésekhez is. Felvidéki várkastélyok, harangtornyok sgrafittós díszében is hasonló motívumok tűnnek fel,<sup>106</sup> valamint az erdélyi templomok kazettás famennyezetei is hordozzák ezeket a díszítőelemeket.



### 3. Katalógus

#### ALBIS<sup>107</sup>

„Úrasztali edényei között van 18. századbeli, és két terítője 1773-ból való.”<sup>108</sup> Albisról a vizitációs jegyzőkönyvekből, az adattárban olvashatunk többet.

#### ALSÓCSERNÁTON<sup>109</sup>

1. *Boroskanna*: (7, 10. ábra) A kanna enyhén csonkakúp alakú, fedelének pereme, talpa és szája palmettadíszrel volt körbepecsételve. Szája kerek, kiöntő nélküli. 1977-ben már hiányzik a gombja.<sup>110</sup> Fülének felfele hajló része egy maszkban végződik. A kanna testét két vékony, domború gyűrű osztja három részre, aljánál és szájpere ménél szalagszerű sávot képezve. Az így kialakult mezők mindegyike díszítést kap. A vésett zig-zagos flecheléssel és poncolással dekorált legnagyobb felületre kétféjű sast és statikus állapotban nyulakat ábrázoltak a reneszánsz virágornamentika között. A két vékony sávban virágok díszelnek, de a felső sáv füllel szembeni oldalára felirat is került: „AZ ALSO TERNATONI ECCLESIAHOZ VALO EDENY”. A fedélén 1671-es évszám volt olvasható, ma hiányzik az egész fedélrész. Ezt az évszámot közli az 1797-es vizitáció is. A dísztelen fül görbületének közepébe ütött mesterjegy – **MK**<sup>111</sup> – megkopott. Adományozója ismeretlen. A kanna állapota rossz: fedele elveszett, eredetileg a dísztelen füléhez volt illesztve; a kanna teste is több ütés nyomát hordozza. Fenekére több, különböző átmérőjű kört véstek. A kb. 17. század közepén készült kanna magassága 30 cm volt, ma a fedél nélkül 26 cm; talpátmérője 16,1 cm; ajakátmérő 11,5 / 10,1 cm – rongált állapota miatt.

2. *Fedeles boroskanna*: (7, 9. ábra) A kanna a 18. század közepén készülhetett,<sup>112</sup> feltehetően brassói műhelyben. Állapota rossz: a billentő rongált, alja, fedele és füle enyvel van megragasztva. A vázából kiinduló virágindával díszített füle az alsó részen címerpajzsban végződik, melynek mezejében **SW** monogram olvasható, úgy, hogy a betűket egymás alá vésték; a **W** karcolata nagyon megkopott, csak a két szélső dőlött szár maradt teljes épségben. Felirata egy sorban íródott – „KALNAKI FERENC FELESEGE INBER ANNA 1781.” – és a kiszélesedő talpperemen olvasható, szalagszerűen körbefutó, vésett keretbe foglalva. Ez a felirat az adományozó és férje emlékét, valamint az adományozás időpontját akarta megőrkíteni, hiszen a szöveg üzenetén túl is látható az írásmódján, hogy nem a kanna készítésekor került rá, hanem jóval a készítése után. A kanna kidolgozásához képest a felirat nemcsak, hogy helyesen írni nem tudó kezéből származik – az N szarait fordítva köti össze –, de a betűalak megformálása is „balkezésre” utal. A

kanna szájpere ménét és fedelét az enyhén domborodó gyűrűk egymásra helyezésével tette plasztikusabbá a mester. Csőre erőteljesen ívelt, billentője gömb alakú, és fedélgombját felfele elkeskenyedő lapos korongok és egy domború gyűrű alkotja. Magassága billentővel 31,5 cm; billentő nélkül 26,5 cm; talpátmérő 13,5 cm; ajakátmérő 8,3 cm; a kiöntővel 11,8 cm.

3. *Tányér*: (7–8. ábra) A dísztelen edény kör alakú, pere ménét vékony, vésett vonal futja körbe. Adományozója ismeretlen. Az aljára minőségjegy került, „FEIN ZINN” felirattal és a koronás rózsával. Ez utóbbi kettő között a mester monogramját – **IMH** – láthatjuk. A kb. 18. század elejéről vagy középről származó edény erdélyi alkotás lehet. Átmérő 31 cm; pere ménátmérő 4,6 cm.

4. *Nyolcszögű palack*:<sup>113</sup> BOROS Judit a 17. század utolsó negyedére tette a készítés időpontját, de nem talált rajta mesterjegyet. A nyolcszögű palack felső része kerekítve zárult; csavaros fedelet kapott, melynek fogantyúja vasból készült. Az edény oldalai vésett díszet kaptak, az egyikre a felirat került, a többire virágornamentika (tulipán, rózsza), valamint állatfigurák ülő pozícióban (őzek), mind zig-zagos véssel. Felirata latin volt, több rövidítéssel: << „INHON@~E DEI C A SPB~LIS / AC GENEROS DN : AGNES CSEFFEI COnSOR / SBISAC GNR~OSII DNIOAW-IS BERNALD / CURA VITA NNO 1.7.0.2.”>><sup>114</sup> Az adományozók nemesi származását a „generosi” jelző is hangsúlyozza: CSEFFEI Agnes és BERNALD Joannis „curavit”, az adományozta a kanna „anno” 1702-ben az isten tiszteletére: „In honorem Dei Spectabilis Ac generos Dn. Agnes CSEFFEI, consor Spectabilis A generosi Dn. Johannis BERNALD curavit anno 1702.” Magasság 250 mm; talpátmérő 152 mm; az egyik oldal szélessége 65 mm. A BOROS Judit által – 27 évvel ezelőtt – még jó állapotúnak ítélt palack mára eltűnt.

#### BITA

1. *Fedeles boroskanna*: (11. ábra) Az öntött, hengertestű kanna fedelének középső része szférikusán gömbölyödik, és közepére a félgömbök összeillesztésénél gyöngyördíszrel övezett gomb ül. Billentője a dísztelen fül vastagságát követő sima lemez. Az ajakrészt és az alját 1,4 cm-es szalag övezi. Testét még csak a kiöntő alatti felirat díszíti – „CSÁKÁNY Borbára / DÉMÉTER István / 1879” – az adományozók nevével és az adományozás évszámával. A kanna aljának belsejében középen egy oválisban **C.S.** vagy **G.S.** mesterjegy látható, a minőségjegy már megszokott pálmájával, rózsájával és koronájával egybekötve. Magassága 26,8 cm; talpátmérő 11,6 cm; ajakátmérő 10,9 cm, kiöntővel 14 cm.

2. *Onpalack*: (12. ábra) Készítője ismeretlen, nincs bélyeg rajta, de vésett feliratából megtudjuk az



adományozás évét és az adományozó nevét. A felirat a téglatestű kanna szélesebb oldalára került, az edény felső részére: „*Tsináltatta a BITAI R: / Eccl: özvegy BITAI Klára 1778*”. A kanna teste lekerekedik a felső részen, és egész felülete reneszánsz virágmotívumokkal (tulipán) vésett, flechelt technikával készült díszítést kapott. Csavaros fedelének füle elveszett. Magassága 22,5 cm; szélessége 7,4 / 12 cm.

## DÁLNOK

1. *Óntál:* (13, 15. ábra) A kör alakú tál a hat virágszirmot utánozó peremszélén kb. 1 cm-es peremsávval tagolt. Ólét vésett körgyűrűk tagolják, melynek közepébe virágoramentika került, flechelt és vésett technikával. Érdekessége, hogy felirata a tál aljára van bevésve, és a peremrészén szalad körbe: „*ISTEN DITSÖSEGÉRE KÉSZITETTE DÁLNOKI MIKLÓS PETER ANNO 1761.*” Fenékén két bélyeg található: az alsó a város hitelesítő bélyege, mely egy téglalap keretezésben „*IN HERMANSTADT*” feliratot tartalmaz –; fölötté az oválisba foglalt páлмаággal övezett koronás rózsát lentről egy szalagban a mester neve – „*MICHAEL WALDHUTTE*” –, fentről pedig a szintén szalagot utánozó sávban a „*FEIN ZINN*” felirat zárja le. A tál átmérője 22,5 / 22 cm; peremszélessége 3 cm.

2. *Fedeles ónkannák* (13, 14. ábra) A zömök testű kanna egész palástrésze vésett, flechelt technikával díszített, és a kiöntője alá egy domborított kartusban feliratot véstek: „*ISTEN / DITSÖSEGÉRE / KÉSZITETTE / DÁLNOKI MI / KLOS PETER / 1761.*” A határozottan kigömbölyödő talpperem fölötti rész indás és tulipadisz sorát két keskeny, egymásra tevődött körgyűrű választja el a kanna testének középső, legnagyobb díszített felületétől. Ez utóbbi felületet négy domborított medalionból alakította ki a mestere. Az egyik mezejében a már említett felirat kapott helyet, az ezzel szembeni oldalon a díztelen fül alsó részét illesztették a kanna testéhez, a többi kettőben pedig egy-egy tulipán díszleg. E rész lezárása egy ugyanolyan szélességű szalagot alakít ki a szájperem alatt – a már említett egymásra helyezett körgyűrű ismétlésével és a benne foglalt motívumokkal –, mint amelyet a talpperem sávjában is láthattunk. Kiöntője maszként jelenik meg, megszakítva a szájperem körgyűrűjét és ornamentális díszítését. Fedele erőteljes tagolást kap, és a kiöntő részre is kiterjed, szív alakot formálva, úgy, hogy a csőrnél a hegye felfele ível. Gombja baluszteres formát mutat, míg billentője szférikusan megdőltött gömböt, melynek közepét körgyűrű övezi, tetején egy enyhén megdőlt gomb ül. Fedelének belsejébe egy alig 1 cm nagyságú ovális keretbe rózsás pecsétet ütöttek. A rózsá fölött a mester monogramja lehetett elhelyezve, de kopott állapota mi-

att olvashatatlan. Ugyanaz a szebeni mester (**Michael WALDHUTTE**) készíthette, mint a dálnoki óntalat, amelyet a kannákhoz hasonlóan tulipánmotívumokkal láttak el a tál ölében, hiszen az adományozó is ugyanaz, és az adományozás ideje is megegyezik. Az itt leírt kannatípusból Dálnokban kettő található. A két kanna teljesen egyforma, megegyezik díszítésben, feliratában, formájában és méreteiben is. Ebből arra következtethetünk, hogy ugyanazon formát használták a kannák öntéséhez. Magassága 32 cm, fedél nélkül 23,9 cm; szájátmérő 13,7 cm, kiöntővel 17,1 cm; talpátmérő 17,4 cm.

3. *Ónpalack:* (13, 16. ábra) A téglalap testű bortároló felső része lekerekített; egész felülete – kivéve a fenékét és a csavaros fedelét – indák által összefogott virágfajtákkal (szegfű, tulipán, nárcisz, rozmarin, pipacs) díszített. Felirata az edény szélesebb oldalára, a fedél alá, de az edény szélét jelző flechelt kereten belül, a virágoramentika fölött került, és úgy tűnik, előre megtervezetten: „*S:G:E:D: PETRI GAL / FACTOM HOC VA 1740*”. A palacktestet a szélesebb oldalak közepén elhelyezett alig 1 cm átmérőjű cső fogja össze. Az egykor bőrhámot viselő palack feltehetőleg ezen a részen volt befűzve, ami vállon is hordozhatóvá tette a palackot. Sajnos jegyeket nem találni rajta. Magassága 32,5 cm, fedél nélkül 26,7 cm; oldalai 18 és 9,5 cm-esek; az alja enyhén szélesebb, 9,8 cm.

4. *Fedeles ónkanna.*<sup>115</sup> (13, 17. ábra) A teljesen hengert alkotó palástú kanna talppereme hangsúlyosan domború talplezárást kap. A talprész tagolását még erőteljesebbé teszi a két körbefutó körgyűrű enyhén kidomborodó vonala. A talpperem fülte balra eső részén az aljából hányzik egy keskeny sáv (kitörött). A kannatest díszítése csak a körbefutó vésett gyűrűk és az ezek közötti sáv rész elnagyolt pontozása és függőleges vonalazása – ez a flechelés elődjeként értelmezhető, vagy hozzá nem értő kéz munkája lehet. A szájperem alá két sorban elhelyezett felirat került: „*AD GLORIAM DEI DONO DE dit HUNC CANIHARUM STEPHANO SZABO DE / SZIGET ECCLESIAE HELVEICAE DALNAKIENSIS ANNO 1686. DIE 9.JUN*” Fedele is ugyanazt a vésett díszítést kapja, mint a kanna teste; a fedélgomb körül szabályos bemélyedés van kialakítva, amely úgy hat, mintha a ránehezdedő szőlőszemes gomb súlya alatt nyerte volna formáját. Billentője letörött, de elképzelhető, hogy egy torzfej maszkot ábrázolt. Öntött füle virágoramentikájának vázából kinövő indái között egy mókus jelenik meg. Ez a féldomborműves technikával készült fűdész a reneszánsz formakincsét juttatja eszünkbe. A használatból megkopott dombormű a fül vállánál megszakad, ide bélyegek kerülhettek, ezekből ma csak a Brassó város pecsétjére hasonlító gyökerek látszanak. Aljára kívül



két kört véstek, míg belsejében középre került az a féldombormű, amelyen egy medalionban gazdagon tagolt hólyagos vázából virágos indadisz landol. Ez a fenékrózsza vagy „Bodenrosette” az egyik legszebb és legtökéletesebben látható darabja a vizsgált anyagnak. A kanna 28,5 cm magas, fedél nélkül 24 cm; szájátmérője 9 cm; talpa 13 cm.

### FELSŐCSERNÁTON

1. *Ónkanna fedél nélkül:* (19. ábra) A kanna füle virágmotívumokkal díszített, és címerpajzsban végződik. Az ívesen szélesedő talpú kanna kiöntő nélküli kerek száját hangszílyos két egymásra helyezett domború gyűrűvel erősítették. Belsejében az alja közepét pecséttel látták el, ez feltehetőleg Brassó címerét ábrázolja. Oldalán kívül, a füllel szembeni oldalon koszorúba karcolt két monogram látható: „W. F.” „F. J.”, melyek egymás alá íródtak. Feltehetőleg az adományozó és felesége nevét rejtik. A koszorú aljára egy fordított szív került, a felső részén egy elnagyolt háromágú korona zárja a kört. A koszorún kívül az évszámot egy képzeletbeli négyzetbe karcolta a készítő: „1815”. Magassága 26,3 cm; talpátmérő 14 cm; szájátmérő 7,7 / 7,8 cm – rongálás érte.

2. *Fedeles ónkanna:* (19. ábra) A kanna teste hengert formál, füle virágmintás, és címerpajzsban végződik. Kiöntő nélküli szájának átmérője 11,5 / 10,8 cm. Fedele nagyon sérült, gombja hiányzik. Az edény oldalán vésett koszorúba íródott a felirata: „ARE ECCL: /F: TSERNAT:/A^O: 1747”. Testét domború gyűrűk tagolják a szájperemnél, kicsit lennebb és a talprészénél. Rongált fedele javítás nyomait hordozza. Átmérője 13 cm; billentője gömb alakú, és mesterjegye lekopott. Talpátmérő: 15,6 cm; magassága fedél nélkül 23 cm, fedelével 26 cm, billentővel 29 cm.

3. *Óntál:*<sup>16</sup> (19. ábra) A tál peremén a szélétől 1 cm-re egy vésett vonal fut körbe. Ezen belül két nyomtatott „M” betű közé két bélyeget nyomtak címerpajzsba, de ezek nagyon megkoptak, alig lehet észrevenni őket. Szintén a perem felső részére került további két jegy: az egyik egy ovális keretben elhelyezett **SW** monogram, a mesterjegy, a másik négy jelet – kettőt-kettőt – egymás alá helyezték. Ezek vagy évszámok és akkor: „1591” , vagy monogramok, és akkor: „I.S.S.I”. Ez utóbbi a valószínűbb. A tál 21,5 cm átmérőjű; pereme 5 cm széles.

### FELTORJA

1. *Ónpalack:* (18, 20. ábra) A hatszögű ónpalack palástjának öt oldala virágornamentikát kapott, míg hatodik oldalára csak a flechelt keretezés került, melyben felirat olvasható: „CONFERALTAK / FEL-SOTO / RIAI NE / MZETES / TUSSA / MARTON /

URAM,ES / FELLESEGE / KOVAT,S, DO / RA, KEZDI / SZEKIEK, / MARTON / FALVIAK / 1696 / DIE 30 NOVEB”. A palack felső része lekerekedik, keskeny nyaka csavarmentes fedelet kapott. Bélyeg nincs rajta. Magassága 23,5 cm; oldalai külön-külön 6,4 cm-esek. Átmérője 13 cm, illetve 11,5 cm.

2. *Keresztelőkanna:* (18, 21. ábra) A talprészénél ívesen kiszélesedő kanna sérüléstől ovális szája kiöntő nélkül készült. Teljesen egyenes fedelén kicsiny kerek gomb ül. Billentője fordított S alakban csatlakozik a fedélhez. A kannát erős hőhatás érthette. Dísztelen fülének vállára Brassó címere került, míg ettől jobbra csak egy **K** betű látszik a mesterjegyből (feltehetően a mester iniciáléja), a másik, azaz az első nevének a kezdőbetűje olvashatatlan. A 11,5 cm magas edény palástja dísztelen, csak néhány körbefutó vonal van bevésve a szájperemnél és az aljánál. Az eltorzult száj 1 cm-es eltérést mutat: 6,9 cm, illetve 5,9 cm az átmérője. Talpátmérő 9,8 cm.

3. *Boroskanna:* (18, 23. ábra) A lefele erőteljes ívben kiszélesedő kanna teste sima, teljesen tagolatlan. Markáns kiöntője alá egy szív alakú koszorúban feliratot helyeztek, minden bizonnyal jóval a kanna készítése után. Olvasata a következő: „A Fel Torjai / Ref: EKKlésiae / M Köntzei Joseff Ur / Collat – Vásár / Anno / 1821”. Az edény billentője öntött akantuszlevél; sima fedele, amely a kiöntőt is befedi, tobozszzerű gombot kapott. A kanna aljára belül egy leveles-indás fenékrózsát helyeztek; ma nagyon megkoptott állapotban, alig kivehető. Fülének öntött domborműves díszébe belefoglalták a brassói koronás-gyökeres címet, valamint a **JG** (Johannes GOKESCH, 1731–1775) mesterjegyet. A mesterjegy a fül vállrészén látható. A kanna 28,5 cm magas; talpátmérője 14 cm; szájátmérő 8,3 cm, kiöntővel 12 cm.

4. *Boroskanna:* (18, 22. ábra) A kanna teste hengerded, lefele enyhén szélesedő. Szájperemét, fedélperemét és kiszélesedő alját domború gyűrűk szegélyezik. A kiöntő nélküli kanna fedele közepén félgömbszerűen kidomborodik, és ennek közepére kerül a ballusztér alakú döltött gomb. Billentője gömb alakú, és nem tagolt. Dísztelen füle pajzsban végződik. A palástrész a füllel szembeni oldalon van díszítve, két különböző korból származó felirattal. Lent egy szív alakú vésetben a következő szöveg olvasható: „Anno 1821 / A / Fel Torjai Refor: / EKKlésiae / M: KÖNZEI Josef / úr Collát / Vásár”. Fölötte a korábbi felirat csak évszámot és monogramot rejt egy szalaggal átkötött pálmaágakból álló koszorúban, melyet fent egy ötágú korona zár le: „G. T. / 1747.” Bélyeget nem találtam rajta, ha volt is, lekopott róla. A fenékén spirál véset található. Magassága 32 cm; ajakátmérő 8,3 cm; talpátmérő 13,9 cm.





## IKAFALVA

1. *Boroskanna*: (24. ábra) Az alig kivehető **HB** segesvári<sup>117</sup> mester bélyegét a kanna fülének felső részébe ütötték be. A 17. századból származó edény 270 mm magas, és adományozója ismeretlen. A felfele enyhén keskenyedő kanna talppereme hangsúlyozott ívben záródik. Fedele egymásra helyezett, felfele kicsinyedő korongokból álló gombot kapott, amely a fedél kidomborodó közepén ül. Billentőjén egy elmosódott pufók maszk észlelhető. Talppereme, kiöntő nélküli ajaka és fedelének oldalsó része palmettás, körbepecsételést övvel van díszítve. Fülén két mesterjegy és virágornamentika látható. Az edény belsejében aljának közepében egy fenékróza látható, amely vázából burjánzó leveleket és indákat ábrázol. Talpátmérő 13 cm; ajakátmérő 7,5 / 8,7 cm – be van horpadva.

2. *Keresztelőkanna*: (25. ábra) A készítőmester és a donátor neve ismeretlen, nincs városjegye sem. Datálását a 18. századra teszi – terminus antequem 1792 – BOROS Judit. A kanna öntési technikával készült, magassága 165 mm, enyhén csonkakúp alakú, talpa egyenes, 9 cm átmérőjű, fedele töltőcsőrel ellátva hegyesszöget zár be a kanna testével. Szájátmérő 6,4 cm, kitöltővel 19 cm. A gombja félkörívként domborodik ki a fedél közepén, billentője gömb alakú, melyet középen körgyűrű tagol, és egy hengerrel kapcsolódik az edényhez. Fülét virágornamentika díszíti, alsó része az edény testéhez való csatlakozása után felfele hajlik. Fedelén a feliratot a kiöntőfedő mögött körkörösén vésték: „*IKAFALV. ECCL.1792*”.

3. *Öntányér*: (26. ábra) A 18. század közepére datálható tányér átmérője 213 mm, készítője ismeretlen ugyan, de látható az alján egy minőségi márkajel, amely erdélyi műhelyből származtatható, S.W. FEINZINN felirattal. A donátor vagy a megrendelő csak a neve kezdőbetűit karcolta a perem felső részére. Ez négy betűből áll, feltehetően a megrendelő és a felesége nevét rejtik a „*J.F. K.S.*” iniciálék. A kerek formájú tányér dísztelen.

4. *Ónpalack*:<sup>118</sup> A készítője és adományozója ismeretlen volt, nem hordozott magán műhelypecsétet sem. Az öntött palackot a 18. századra keltezte BOROS Judit. Az edény 195 mm magas volt, és négy oldala külön-külön 108 mm széles, felülete nem volt díszítve, csavaros kupakja már 1977. június 30-án is hiányzott. Az egyik oldalán felirat volt olvasható: „*IKAFALV. ECCL.1792*.” Ma hiányzik.

5. *Boroskanna*:<sup>119</sup> A segesvári műhely **MK** mesterének alkotása volt, 270 mm magas, és a 17. században készülhetett, öntési technikával. A hengerestű kanna talpa és fedele sima volt. Fedelére felfelé csökkenő nagyságú korongokból kialakított gomb került. A billentő domborműve egy pufók maszkot áb-

rázolt. A talp fölötti sávot és a fedelét körben palmetta bepecsételése díszítette. A füle is virágornamentikát kapott, valamint a mesterjegy és a városjegy is a fül felső részén kapott helyet. Ma hiányzik.

6. *Boroskanna*:<sup>120</sup> A 260 mm magas, 158 mm talpátmérővel és 109 mm szájátméréssel rendelkező kanna két mester jegyét is hordozza: a fülén **LM** (Lukas MELDT 1701–1735), míg a fedelének belsejében **JG** (Johann GOKESCH 1731–1775) monogramja látható. Mindketten brassói mesterek, de különböző időszakban aktívak (MELDT 1735-ben befejezi, GOKESCH alig kezdi: 1731). Ha jó a BOROS Judit megfigyelése, akkor elképzelhető, hogy GOKESH egy MELDT által készített kanna fülét használta fel az általa öntött kannatesthez. A kanna hengeres testén nevetek felsorakoztató vésett felirat olvasható: „*GEORGIUS ESSIG, GOTTFRIED WAGNER, GEORGIUS FISCHER, MICHAEL GIRRESCH 1750*” – a donátorokat és az adományozás időpontját jelöli. A kanna talpa erőteljesen kiszélesedik, díszített teste hengeres formát ölt, fedele négylépcsős megoldással magasított, közepére korongokból álló gomb került; billentője gömb alakú. Pajzsban végződő füle öntött, díszítése arabeszkmotívumokkal és egy kakassal történt.

## KÉZDIVÁSÁRHELY<sup>121</sup>

„Legrégibb úrasztali edénye a nagy ezüstserleg 1700-ból és ólom boroskancsója 1773-ból.”<sup>122</sup>

1. *Úrasztali boroskancsó*: Öntött és vésett műőnből, gömbbillentős fedéllel, ennek közepén esztergált formájú gombbal, kiöntőcsőrel nélkül. A füle felkanyarodó alsó végződésén „simamezejű renaissance pajzsocskával”. Palástja henger alakú, profilozott, kiszögellő szájpéremmel, s alul kidomborodó, erős profilú talppal. Szájpereme alatt s talpdomborulata felett a palást két profilos bordázattal három részre van osztva. A felső és az alsó keskeny rész egészen sima, vésetlen. A középső széles rész vésett sűrű „zegzug-vonal” díszítésű. E díszítés két egymással szemben ágaskodó oroslán közt egy felül nyitott levélkoszorú, mely egy fonókereket övez; a koszorú nyílása felett pedig egy leveles korona díszel. A két oroslán között, a fonókereket követő koszorúval elválasztva három bevészt név és egy évszám szerepel: „*Andreas MANKESCH / Johann PAULL / Johann OELHAN / 1773.*” A kancsó füle felső részén két bélyeg van beütve, mindkettő kerekaltalpu pajzsba foglalva. Az egyik – heraldikai jobbról – Brassó város címerképe, leveles korona alatt vele összefüggve gyökeres fatörzs, a másikban pedig **H W K** betűk szerepelnek. A kissé behorpadt talpdomborulatú úrasztali kancsó magassága a fedélcsücsök nélkül 23,3 cm, felső átmérője 10, alsó pedig 14,9 cm. Ez a 18. századbeli brassói kancsó sem készült egyházi



célra, hanem általános eladásra, s valószínűleg a brasói takács céh vette meg, s vésette bele díszes jelvényét, a neveket és az évszámot.<sup>123</sup>

### LÉCFALVA

1. *Óntál:* (28. ábra) A tál aljára „Cz.B” monogram van bekarcolva, valamint négy jegy is került rá: egy szalagban KRONSTADT olvasható, ez alá ugyanilyen szalagban FEIN ZINN, és kétoldalt ezek közé a két koronás rózsza **GT** mesterjeggyel. A tál 21 cm átmérőjű, és pereme 3 cm. Adományozójáról nem tudunk semmit.

2. *Nagy ónkanna:* (27–28. ábra) A kiöntő nélküli kanna felirata a fedél alatti részre került: „*ERE EcLa £ ES I F. PROCURANTE Gers. Cser: 1758*”; a kanna testének a domború sávok által három regiszterre osztott részei egyikébe, az így kialakult keskenyebb mezőbe. Billentője letörtött, alja rongálódott állapotban; dísztelen fülének alja címerpajzsban végződik, melynek mezejébe **IEB** monogram került, és alája 1701-es évszám. Talpátmérője 15 / 13,5 cm; szájátmérője 10,3 cm; magassága 25,5 cm.

3. *Boroskanna:* (28–29. ábra) A kanna fedelének belső részén Brassó pecsétje és a mesterjegy látható, amely az edény belső aljára került **MM** monogramot mutat. Aljának külső részébe beavatatlan kéz karcolata: „*SIPOS BODÓ ROZA*”. A beavatott kéz felirata a kiöntő alá került, egy szalaggal átkötött koszorú két oldalára. A koszorút egy ötágú korona zárja le a csőr alatti részen, melynek közepébe két keresztbe tett kard, ez alatt pedig egy mozsár formájú edény látható. A felirat a koszorús címer felső két oldalára került: „*SAMUEL / BAYĚR // SAMUEL / SCHLAND*”, míg az évszám ezek alá, az alsó részre: „*17 / 77*”. A hengeres testű kanna talprészén, a szájpere mén és fedelének oldalsó részen domború gyűrűket kapott. A korongok és lapított gömbök alkotta gombját a kiöntőt is borító, közepén enyhén kidomborodó fedél közepére helyezték el. Virágornamensekkel díszített füle pajzsban végződik; billentője gömböt formál. A 27,5 cm magas edény fehér ónból készült; talpátmérője 12 cm; szájátmérője 8,1 cm, kiöntővel 11,2 cm.

4. *Ónpalack:* (28, 30. ábra) A négyszögű palack felső részén a felirat olvasható: „*ÉN WAIDA MOISES / CSINALTATAM ISNK / DICSOSEGERE 1706*.” Bélyeget nem találni rajta, fedele csavaros kidolgozású, de hiányzik a mozgatható füle. Magassága 23 cm; szélessége 11 cm.

5. *Keresztelőkanna:* (28, 32. ábra) Tagolt fedele letörtött, de még megvan, szája kerek, kiöntő nélküli. Füle dísztelen, pajzsban végződik. Gombja két lapított gömb egymásra helyezéséből alakult; billentője gömb alakú. A kanna testét három regiszterre osztja az

aljához és az ajakrészhez közel eső, egymásra helyezett, domborúra formált körgyűrű. Nincs rajta sem felirat, sem más jegy. Magassága 21 cm; talpátmérő 12,5 cm; szájátmérő 9,3 cm.

6. *Kis óntányér:* (28, 31. ábra) A tányér peremére a két vésett körgyűrűn belül vésett felirat került, „*WAIDA MOISES*” névvel. Szintén a peremére került az a pecsét, amely egy ovális medalionban **PN** mesterjegyet tartalmaz. Alája, egy szintén ovális mezőt kialakító koszorúba féllábon álló pelikánt ábrázoló bélyeg került. A tányér pereme 2,3 cm; átmérője 13,9 cm.

### MAKSA

„Arannyal futtatott ezüstkelyhe 1712-ből való, többi úrasztali edénye újabb keletű.”<sup>124</sup>

1. *Óntál:* (33. ábra) A felirat nélküli edény pereme virágziromhoz hasonlító kidolgozást kapott. Fenekének közepére minőségjegy került, amely egy ovális keretben két palmaággal közrefogott rózsát ábrázol, mely fölött ötágú korona helyezkedik el, és ennek heraldikai jobb oldalán egy **M** látható, a másik oldalán viszont nem látható a mester nevének kezdőbetűje. A korona fölött a keret félkörívét vagy egy indamotívum, vagy egy felirat követi. A 18. századi – feltehetőleg brassói műhelyben készült – tányér átmérője 22,8 cm, alja pedig 16,5 cm.

### MARTONFALVA

1. *Mázás kerámia,* melynek fedele ón, ma javítás alatt. A lelkész szóbeli közlése.

2. *Óntál:* (34, 36. ábra) A kör alakú tál felső részén a peremrészre vésett koszorúba felirat került: „*RENOVATUM / S. ECCL. MARFF. 1780*”. A tál fenekén Brassó város pecsétje látható, együtt a mesterjeggyel (**MM**), egy oválisba foglalva. Átmérője 23,5 cm; pereme 4,2 cm.

3. *Keresztelőkanna:* (34–35. ábra) A letört fedelű kannának az aljából is hiányzik egy rész. Virágmotívumokkal díszített füle pajzsban záródik. A pecsét a fül vállába került, egy téglalap alakú keretbe, háromágú koronával, mely alatt **AM**, a mester monogramja látható. Felirata a száj alatti részen van bekarcolva, és nem a kanna készítésének idejéből való: „*MARTONFALVI EKLÉSIA KERESZ 1792.28*.” Szája kerek, kiöntő nélküli. Magassága 10,6 cm; talpátmérő 9,2 cm; szájátmérő 7 cm.

4. *Fedeles boroskanna:* (34, 37. ábra) A hengerded testű kanna talprészénél, szájpere ménél és fedelénél domború gyűrűk találhatók. Teste dísztelen, a fültől jobbra a szájpere mén közelében, a domború gyűrű alatt „*BS*” monogramot karcoltak be. Fedeléből egy tompított félgömb emelkedik ki, melyre baluszteres gomb került. A gömb alakú billentőt is több körgyűrű



tagolja, tetején pedig gombbal záródik. A fedele a kiöntő rész lezárásánál fel van hajlítva. Virágornamensekkel díszített öntött fülének alsó – általában felfele ívelő – része letörött; feltehetőleg címerpajzs lezárása volt. A fül vállába két kerekalpú pajzsba foglalt bélyeg van beütve. Ezek közül a bal nagyon megkopott, feltehetőleg segesvári műhelyből származik, és a mellette lévő **HW** mesterjegye is alig kivehető. Magassága 29,9 cm; talpátmérő 14 cm; szájátmérő 8,5 cm; kiöntővel 12 cm.

### MÁRKOSFALVA

1. *Óntál:* (39. ábra) Az edény pereme és öle domborműves technikával díszített. A peremrész két gyöngysordísz szegélye között nyolc ovális medalionból és ugyanannyi maszkból álló szalag fut körbe, egymást váltogatva. A medalionokban allegorikus alakokat ábrázoltak, de ezek azonosítása lehetetlen ezen a tálon, amely az önpesztis jeleit mutatja. Az alakok azonosítására a Kőröspatakon (Sepsiszek) található, még ép, díszítésében is megegyező tányér szolgált segítségemre (41. ábra). Ezen a tányéron még majuszkulás felirat is olvasható az allegorikus figurák mellett, a medalionok mezéjében. A feliratok a következők: „**IGNIS**”, „**HYEMS**”, „**TERRA**”, „**AVTVMNVS**”, „**AER**”, „**AESTAS**”, „**AQVA**”, „**VER**”; azaz tűz, tél, föld, ős, levegő, nyár, víz, tavasz. A tál közepére egy gyöngysordíszsel keretezett medalionban a „**HODIE MIHI GRAS TIBI**” körbefutó feliraton belül egy búsuló alakot láthatunk. A csak lepellel fedett testű figura jobbjával egy koponyára támaszkodik, amint homlokára emeli kezét. Mellette a heraldikai jobb oldalon homokóra látható, amely kereszben végződik. A kompozíció jobb oldalán egy égő gyertya áll. Mindezek az elmúlást szimbolizálják, akárcsak az intő szöveg, miszerint „ami ma velem, az holnap veled is” megtörténhet. Ez a megformálásában és ikonográfiájában is barokk stílusú edény a fenékén „**G. Cz**” monogramot hordoz, és feltehetőleg 1735-ben vagy előtte készült.<sup>125</sup> Átmérője 23,2 cm; pereme 4 cm; ölében a medalion 9 cm átmérőjű.<sup>126</sup>

2. *Ónpalack:* (38. ábra) A hatszögű palack lekerekedő felső részét egy ugyancsak hatszögűre formált lemez fogja össze a tetején. Ennek közepére került a csavarmentes keskeny szájrész, amelynek kupakját egy oválisra alakított, indaszerűen kapcsolódó mozgatható füllel látták el. Az edény palástján és tetején is poncolt díszítést hordoz. Hullámos szegélydísz keretezi azt a nyolc soros feliratot, amelyet a palack két oldalára, a felső részre véstek, úgy, hogy néhány betű az edény sarkára került. A felirat a következő: „**EXPIADE VOTIONEC / URAVITEIERIPERILAC / OC EN: D : STEPHANUS : BA / RABAS CUM CONJUGED / JUDITHA GIDOFALVI / ECLAE REF MARKOS /**

**FALVINI : HABITAE / ANNO 1746 DIE. 7. APRILIS.**” Az edény sarka a felirat alá bevéssett tulipánt is szimmetrikusan kettévágja. Bélyeg nincs rajta. Magassága 26,6 cm; ajakátmérő 5,5 cm; alapja 12,5, illetve 14,5 cm.

3. *Boroskanna:* (40. ábra) A hengertestű kanna talprészén, valamint ajak- és fedélperemén domború gyűrűvel tagolt. Az enyhén gömbölyödő fedele a kiöntőt is takarja. Billentője nincs, gombját lapos korongokból és egy gyűrűből alkották. Füle címerpajzsban végződik. A felirat a csőr alá került: „**BARABÁS ISTVÁN / FELESÉGE / VERES ILLONA / 1786.**” Az edény aljára került Brassó város pecsétje, és fedelének belsejébe az **MM** betűk, a mester jegye. Magassága 25 cm; ajakátmérő 8 cm, kiöntővel 11,9 cm; talpátmérő 12 cm.

4. *Keresztelőkanna:* (42. ábra) A felfele elkeskenyedő kanna erőteljesen kiugró kiöntője a palástrész közepe alól indul, akár a füle a vele szemben lévő oldalon. Az ívesen kiszélesedő ajakrész és a kiöntőt közepén kicsit kidomborodó fedéllel zárták le. Ennek közepén körgyűrűkből kialakított gomb ül. Gömb alakú billentője egy vastag hengerszárral kapcsolódik a fedél oldalához, tetejét korong zárja le. Szögletesre alakított fülét féldombormű díszíti. Felirata a palástrészre került, úgy, hogy a csőr elválasztja: „*In usum Ecl. // REF. MARKOSF: / Cur. PAUL SIPOS. // et CATH BARTA / Ano Dni. // 1770.*” Aljára „**MM**” monogramot véstek, egymás alá írva a két betűt. A fedelének aljára ütött pecsét kiolvashatatlan, átmérője alig 1 cm. Magassága 14,2 cm; talpátmérő 8,6 cm; ajakátmérő 6,3 cm, kiöntővel 9,6 cm.

### MÁTISFALVA

1. *Óntál:* (43–44. ábra) Az edény dísztelen felületű, csak a peremrészét hangsúlyozza egy körbefutó vésett vonal. Alján a minőségjegyet alig észlelhető az önpesztis miatt. Átmérője 20 cm.

2. *Óntál:* (43, 45. ábra) Az edény felső része dísztelen, csak a peremén szaladó vésett vonal hangsúlyozza mélységét. Öle rongált, repedésnyomokat hordoz. Aljának peremére feliratot véstek: „*Isten dítősegire Kesz: BRUCKNER MIHÁLYNE 1778.*” Fenekére a minőségjegyet és a mester monogramja egy pecsétként került fel. Ez koronás rózsát ábrázol, egy ovális keretbe foglalva. A korona két szélére került az **MM** mesterjegyet, és pálmaág is látható a pecséten, amint a rózsza számára kelyhet alkot. Átmérője 21,2 cm.

3. *Óntál:* (43, 45. ábra) Az előbbi formájával megegyező edény peremét egy vonallal véstek körbe. Fenekére háromszor ütötték bele ugyanazt a pecsétet. Ez egy FEIN ZINN feliratos minőségjel, amely a mester – **JG. D** – kezdőbetűit is magába foglalta, úgy, hogy a koronás rózsza heraldikai jobb oldalára **JG**



monogram került, míg a másik oldalon a D kezdőbetű látható. Átmérője 21,5 cm.

4. *Keresztelőkanna*: (44, 46. ábra) A kiöntő nélküli fedeles kanna testének alsó része kiszélesedik. Alján spirál alakú véset látható. Billentője akantusz levelét utánozza; füle virágornamentikát kapott. Fedelének aljába egy címerpajzs van beítve, melynek mezéjében koronás gyökér látható. Ez Brassó város pecsétje, de mesterjegye nincs. Fedele gomb nélkül készült. Felirata otlog, az adományozáskor kerülhetett rá: „M: V: M: / FER: SOFIA: 1804 / 1'4. 7L.” Előtte közhasználatú tárgy volt, amint felirata is elárulja, amely feltünteti az űrmértékét. Talpátmérő 9 cm; ajakátmérő 5,5 cm; magasság 18,7 cm.

5. *Fedeles boroskanna*: (44, 47. ábra) Ez a kanna is spirál alakú vésetet kapott az aljára, és fedelének belsejében szintén egy kétszer vésett keretű címerpajzsban Brassó koronás-gyökeres címere, valamint a mesterjegye – **SM** – látható. Felirata egy otágú korona alá íródott, öt sorba: „MATISFALVI ECLESIAÉNAK ISTEN DI / TSÓSEGIRE ADTA / ALB : VAS. REBEC / CA BRUCKNER MIHÁLYNE / ANNO 1779 JANUARI.” A domború gyűrűkkel két keskeny és egy szélesebb mezőre osztott, kiöntő nélküli kannatest erősen tagolt talprésszel és fedéllel van kialakítva. Billentője akantuszlevél, gombja korongok és gyűrűk váltakozásából áll össze. Magassága 23,5 cm; talpátmérő 15 cm; szájmétere 9,5 cm.

6. *Ónfedeles mázas kerámia*: (44, 50. ábra)

A) A színes – zöld, okker, világoskék, barnáslila – mázas kancsó aljára ónból készült sánt erősítettek. Fedele is vékony, majdnem lemezserű finomsággal készült, szintén ónból. A kancsó kerámia füléhez erősített fedél billentője is ónból van, gömbszerűre alakítva. Az edény teste négy hólyagból áll, felső része elkeskenyedik, hengert alkot, és felülete festett. A füllel szembeni oldalra egy kerekded medalionban három háromszög oromzatú, kéményes, félköríves záródású kapubejárattal és ablakokkal ellátott ház látszik. A házak előtti zöld és kék színre sakktablaszerűen festett résszel kockaköves utat, míg a háttérben fákat ábrázoltak. A háromszög oromzat kör alakú ablakai a padlásteret világítják meg. Ez az ábrázolás mindenképp a barokk stílusjegyeit hordozza. Mesterekéről és származási helyéről nem tudni semmit. Magasság 23,9 cm; talpátmérő 8 cm; ajaka 7 cm; a hólyagos rész kerülete 36,5 cm.

B) A geometrikus és virágornamentikával díszített kancsónak csak a fedele és billentője készült ónból. Billentője kicsit meglazulva illeszkedik fedeléhez. A színhasználat megegyezik az előbbi kancsó esetében felsorolttal, de itt még hozzáadódik egy marinkék szín is. Akárcsak az előbbiről, erről sem tudjuk, hogy ki adományozta, honnan származik.

7. *Ónpalack*: (44, 48. ábra) A téglalap alaprajzú palack felső része lekerekedik. Keskeny ajaka egy vasból öntött, a nyílásrészbe való beillesztéssel megoldott lezárást kap. A fedél mozgatható vaskarikája a hordozásra szolgáló fület utánozza, de most funkcióját veszítve csak a dísz szerepét tölti be. Felirata a szélesebb oldalra került: „MATTISFALVI / ECCLESIAE CARA / TORA BAKCSI IST / VÁN 1725.” Magassága 21,2 cm; talpátmérő 6,3 cm.

8. *Hatszögű ónpalack*: (44, 49. ábra) A felső részen lekerekedő palack csavarmentes kupakjára nem terveztek dorozható fület. Ez a palack az egyetlen darab a térségben, amelyen még látható a mesterjegye: egy doborpajzsban **BB** monogram. Valószínű, hogy a város bélyegét ütötték bele abba a szintén doborpajzs kialakítású pajzsba, amely ma már alig látszik. Elképzelhető, hogy Segesvár pecsétje az. A két jegy egymással szemben van elhelyezve, az edény felső részén, a sarokban. A kannatesthez a lekerekedő rész alá, két egymással szemközti oldalon keskeny fül van illesztve, az oldal szélességének megfelelően. Ezek a fülek bőrhám illesztésére készülhettek, és az edény vállon való hordását lehettek hivatottak szolgálni. Az edényt már az 1735-ös vizitáció is említi, valószínűleg a 17. század végéről származik. Becsavart fedelével 26 cm; talpátmérő az oldalaknál 9 cm; a sarkaknál 10 cm.

#### 4. Adattár a Kézdi Református Egyházmegye területén található egyházi kegytárgyakhoz<sup>127</sup>

##### ALBIS

##### 1736

Egy srófos ón palack.

Egy keresztelő ón kanna, második BOD

János uram collatuma.

Egy ón tányér.

##### 1743

Egy srófos ón palack.

Két Úr asztali ón kanna.

Egy ón tányér.

##### 1759

Egy srófos ón palack.

Két keresztelő ón kannák.

Egy ón tányér.

Egy figurás vagy képes ón tányér tiszteletes DAMOKOS Elek uram collatuma.

Egy láda az ecclesia bonuminak conservatiojára.

##### 1762

Egy srófos ón palack.

Két keresztelő ón kannák.



Egy ón tányér.  
Egy figurás vagy képes ón tányér.  
Egy láda az ecclesia javainak conservatiojara.  
Nota bene. Az Úr asztalára való felyebb fel  
tétett ezüst tányér conferaltatott titt. Albisi  
CSOMÓS Mihály Kolosvári juris professor ő  
kegyelmétől, hazafiúságának tanubi-  
zonyságául.  
Az ez előtt való ezüst tányérokra fenn  
hagyatik és el adatására az ecclesia  
facultaltatik.

#### 1767

Egy srófós ón palack.  
Egy keresztelő ón kanna.  
Egy ón tányér.  
Egy figurás vagy képes ón tányér.  
Egy láda, amelyben az ecclesia javai  
conserváltatnak.  
Egy két ejteles fa palack titt.  
BAKTSI László uram collatuma.

#### 1797

Egy hatszegű srófós ón palack.  
Egy vintzi ón fedelű s fülű fél ejteles bokáj.  
Egy nagyobb és kisebb hasonló formájú  
ón tányérok 1778 VAS Ersébet ajándéka.  
Két fekete ón rossz tányérok.<sup>128</sup>  
Egy fa kulacs, mintegy 2 ½ ejteles.

### ALSÓCSERNÁTON

#### 1736

Egy keresztelő ón kanna.  
Egy harmadfél ejteles ón palack.  
Egy (két ejteles ón kanna)

#### 1739

Nota bene. Nemzetes CSEH János uram  
conferált az Alsó Csernátoni ecclesia számára  
egy szép aranyas Graduált, melyet vásárlott  
egy arannyal istenes indulattyából, támaszon  
Isten minden ecclesiákban sok jó  
collatorokot.

#### 1743

Keresztelő ón kanna.

#### 1759

Egy keresztelő ón kanna.  
Egy harmadfél ejteles hat szegű ón palack.  
Egy két ejteles fedeles ón kanna.  
Egy láda ad conservanda bona ecclesiae.  
Négy srófós vas karikák koporsó elvitelére  
valók.

#### 1762

Egy keresztelő ón kanna.  
Egy harmadfél ejteles nyolcszegű ón palack.  
Egy két ejteles fedeles ón kanna.

Egy láda ad conservanda bona ecclesiae.  
Vaskarikák koporsó elvitelére valók.

#### 1767

Egy keresztelő ón kanna.  
Egy harmadfél ejteles nyolc szegű ón kanna  
vagy palack.  
Egy két ejteles fedeles ón kanna.  
Egy láda ad conservanda bona ecclesiae.  
Négy srófós vas karikák koporsó kivitelre  
valók.

#### 1797

Egy füles fedeles mintegy két kupás ón  
kanna, melynek fedelén vagon az esztendő  
szám 1671, az oldalán Az alsocsernaton  
Eklésiához való edény.  
Hasonló füles fedeles ón kanna mintegy  
egy kupás, melynek alsó részén ez az írás  
vagon: KÁLNAKI Ferentz felesége Anna  
1781.  
Egy nyolcszegű srófós ón palack mintegy  
harmadfél kupás, lévén rajta ez az írás: In  
honorem DEI Spec[ta]b[il]is. Ac generos.  
Dn. Agnes CSEFFEL, consors Spblis. Ac  
Grosi. Dn. Johannis BERNALD [fol. 52]  
fieri curavit Anno 1702.  
Egy bécsi lakat.  
Ezek egy másfél singes ládában vagnak.  
Keresztelő kanna ónból való.  
Megint egy betegkehez való ón pohár.

### BITA

#### 1735

Egy tisztességes ón kanna.  
Egy kis keresztelő baldog csésze.  
Egy ón tányér.

#### 1741

Egy tisztességes ón kanna.  
Egy ón tányér.  
Egy keresztelő pléh pohár.

#### 1759

Egy fedeles ejteles ón kanna.  
Egy ón tányér.  
Egy keresztelő pléh pohár.  
Egy viragos ón tányérral együtt.  
Egy singes fejr láda záros, a melyben tartat-  
nak az ecclesia egyetmási.

#### 1762

Egy fedeles ejteles ón kanna.  
Egy ón tányér.  
Egy keresztelő pléh pohár.  
Egy viragos ón tányérral együtt.  
Egy singes záros láda amelyben tartatnak az  
ecclesia javai.



**1767**

Egy fedeles ejteles ón kanna.  
Egy ón tányér.  
Egy keresztelő pléh pohár.  
Egy virágos ón tányér.  
Egy singes záros láda amelyben tartatnak az ecclesia javai.

**1797**

Az Úr asztalához tartozó edények, ruhák és ékességek e szerint vagynak.  
Az 1790dik Protocolatio szerint találtattak.

## **DÁLNOK**

**1735**

Úr asztalára való két ónn kanna.  
Egy tisztességes keresztelő kanna.  
Két ón tányér.

**1743**

Úr asztalára való két ón kannák.  
Ugyan Úr asztalára való egy tisztességes ón palack nagy[ságos?] GÁL Péter uram collatuma.  
Egy tisztességes keresztelő talpas ón kanna, mely a kegyes lelkek adakozásokból vétetett, két ón tányérok.  
Item más fél singes kicsin láda.  
Más ugyan más fél singes új láda.

**1759**

Két ón kannák fedelesek.  
Egy virágos srófós ón palack.  
Egy keresztelő talpas ón kanna két ón tányérral.  
Egy másfél singes láda az ecclesia javainak tartására.

**1762**

Két ón kannák fedelesek.  
Egy virágos srófós ón palack.  
Egy keresztelő talpas ón kanna.  
Két ón tányérok.  
Egy másfél singes láda ad conservanda ecclesiae bonae.  
Nova collatio. Két szép rajzolásokkal és képi arannyal megékesített gombos fedelű ón kannák, hasonló egy ón tányéréval együtt titt. MIKLÓS Péter ő kegyelme collatuma az mint rajtok való neve is mutattya, Isten kedvelje őt.

**1767**

Két ón kannák fedelesek, amelyek közül az edgyik adatott a zoltáni titt. ecclesiának templomának fel szentelésekor.  
Egy virágos srófós ón palack.  
Egy keresztelő talpas ón kanna.

Két ón tányérok.

Egy másfél singes láda ad conservanda ecclesiae bona.  
Két szép rajzolásokkal és képi arannyal meg ékesített gombos fedelű ón kannák, hasonló egy ón tányéréval együtt.

Nova collation

Egy ahoz illő festékekkel, ékességekkel és inscriptioval el készített kerek asztal, amely az Úr vacsorájának ki szolgáltatására conferáltattott titt. MIKLÓS Péter ő kegyelmétől, a fellyebb való ón kannákkal és tányérral edgyütt, hogy úgy az Úr asztala megkivántató eszközeivel edgyütt légyen az ő kegyelme keresztényi és példás collatuma. Mindez is légyen Isten előtt kedves és fordítson sokakat a kegyességre.

**1797**

Egy nagy fedeles füles ón kanna mintegy két kupás, melyen az az írás vagon: Isten ditsőségére készítette DÁLNOKI MIKLÓS Péter. 1761.

Más hasonló fedeles füles ón kanna, megint annyi capacitású, melyen hasonló írás vagon: Isten ditsőségére készítette DÁLNOKI MIKLÓS Péter. 1761.

Egy négyszegű ón palack srófós fedelű, ezen írás lévén rajta: S.G. E. D. PETRI Gál factum hoc V.A. 1740.

Egy fedeles füles ón kanna, ilyen rajta lévő írással: Ad Gloriam Dei Dom. Dedit hunc canthorum Stephanum Szabo de Sziget Ecclesiae Helveticae Dalnokiensis Anno 1686 Die 9 Juny.

Egy fejér ónból való arannyas virágú tányér, ezen írás lévén rajta: Isten ditsőségére készítette DÁLNOKI MIKLÓS Péter Anno 1761.

Két fekete ón tányér, egy nagyobb és más kisebb rossz.

Egy ónból való keresztelő ón kanna, ezen rajta lévő írással: S. T. E. P. Lit. ZAR. FLOR. CON. Ecclae. Refor. Dálnok. 1731.

Egy másfél singes láda, melyben az Úr asztalára való ékességek és szent edények tartatnak.

## **FELSŐCSERNÁTON**

**1736**

Egy hat szegű ejteles srófós ón palack.  
Egy ón tányér signaturája m.m. S.T M.M.  
Egy keresztelő ón kannácska.  
Más ruinás [kannácska].



**1743**

Egy hatszögű srófós ón palack.  
 Egy ón tányér signaturája M.M.51.  
 Egy keresztelőkannácska.  
 Más hibás. [ón kannácska]  
 Eklézsia ládája és két persely is.

**1759**

Egy hat szegű srófós ón kanna.  
 Egy másfél ejteles fedeles ón kanna.  
 Egy keresztelőkannácska.  
 Egy ón tányér.  
 Az ecclesia ládája.

**1762**

Egy hatszögű ón palack.  
 Egy másfél ejteles fedeles ón kanna.  
 Egy keresztelőkannácska.  
 Egy ón tányér.  
 Az ecclesia ládája.

**1767**

Egy hatszögű ón palack.  
 Egy másfél ejteles fedeles ón kanna.  
 Egy ón tányér.  
 Az ecclesia ládája.

**1797**

Egy fekete ónból való tángyér, ezen rajta lévő betűkkel: S.T.M.M.  
 Egy hatszögű srófós ón palack.  
 Egy fedeles füles kerek ón kanna, mintegy négy kupás.  
 Egy keresztelőkannácska füles.  
 Egy srófós ón palack, hasznavehetetlen.

**FELTORJA****1736**

Idest UGRON Borbára asszonyé egy hat szegületű két ejteles ón palack.  
 TUSA Márton és felesége collatuma egy egy kis keresztelőkannácska.  
 Egy másfél singes új láda egészszárú az ecclesia bonuminak conserválására.

**1759**

Egy hat szegületű két ejteles ón palack.  
 Egy keresztelőkannácska.  
 Egy másfél singes láda ad conservationem bonorum.

**1762**

Egy hat szegületű két ejteles ón palack.  
 Egy keresztelőkannácska.  
 Egy másfél singes láda ad conservationem bonorum ecclesiae.

**1767**

Egy hat szegületű két ejteles ón palack.  
 Egy keresztelőkannácska.

Egy másfél singes láda ad conservationem bonorum ecclesiae.

**1797**

Egy hatszögű ón srófós palack, TUSA Márton és felesége KOVÁTS Dora collatuma Anno 1696.  
 Egy cserép de ón fedelű füles kancsó BODO Adám és felesége KÖNTZEI Juliána collatuma.  
 Egy keresztelőkannácska.

**IKAFALVA****1743**

Egy kétszögű másfél ejteles ón palack.  
 Egy keresztelőkannácska.  
 Egy ón tányér.  
 Az eklézsia ládája.

**1759**

Egy srófós négy szegületű ón palack.  
 Egy keresztelőkannácska.  
 Egy ón tányér.  
 Egy láda ad conservationem bonorum ecclesiae.  
 Egy viasszas palack.

**1762**

Egy srófós négy szegületű ón palack.  
 Egy keresztelőkannácska.  
 Egy ón tányér.  
 Egy láda ad conservationem bonorum.  
 Egy viasszas palack rajta lévő jó szíjjal együtt.

**1767**

Egy srófós négy szegületű palack.  
 Egy keresztelőkannácska.  
 Egy ón tányér.  
 Egy láda ad conservandum bonorum ecclesiae.  
 Egy viasszas palack rajta lévő szíjjával együtt.

**1797**

Egy négyszögű ón srófós palack, mintegy másfél kupás.  
 Egy keresztelőkannácska, ezen rajta lévő írással: Ikafalv. Eccl. 1792.  
 Egy brassai jó kulacs szíjjas, másfél kupás.<sup>129</sup>  
 Egy ón tángyér.

**KARATNA****1759**

Vannak két virágos ón tányérok.  
 Egy fedeles bokáj más fedeles bokájjal együtt.  
 Egy négy szegületű ón kredentia.  
 Egy másfél singes láda ad conservationem bonorum ecclesiae.



**1762**

Két virágos ón tányérok.  
Egy fedeles bokáj más fedeles bokájjal együtt.  
Egy négy szegeletű ón credentia.  
Egy másfél singes láda ad conservationem bonorum.

**1767**

Két virágos ón tányérok.  
Egy fedeles bokáj más fedeles bokájjal együtt.  
Egy négy szegeletű ón kredentia.  
Egy másfél singes láda ad conservationem bonorum ecclesiae.

**1797**

Az Úr asztalára tartozó szent edények és ékességek se nem fogytak se nem szaporodtak, hanem az 1790-dik esztendőbeli protocolatio szerint találtattatik.

## LÉCFALVA

**1735**

Egy két ejteles ón palack.  
Egy tisztességes ejteles ón kanna.  
Egy keresztelő kanna.  
Két ón tányér.  
Egy zöld festékű láda.

**1741**

Egy két ejteles ón palack.  
Egy tisztességes ejteles ón kanna.  
Egy keresztelő kanna.  
Két ón tányér.  
Egy zöld festékű láda.

**1759**

Egy két ejteles ón palack négyszegű srófos és füles fedelű.  
Más fedeles ón kanna.  
Egy keresztelő ón kanna.  
Két ón tányérok.  
Egy zöld festékű láda.

**1762**

Egy két ejteles ón palack négyszegű srófos és füles fedelű.  
Más fedeles ón kanna.  
Egy keresztelő ón kanna.  
Egy fedeles ón kanna fél ejteles amelyet conferáltak titt. KERESZTES Sándor és János ó kegyelmek keresztelő kannának.  
Két ón tányérok.  
Egy zöld festékű láda.

**1767**

Egy két ejteles ón palack négyszegű srófos.  
Más fedeles ón kanna.

Egy keresztelő ón kanna.  
Egy fedeles ón kanna keresztelésre conferáltatott.  
Két ón tányérok.  
Egy zöld festékű láda.

**1797**

Az Úr asztalához tartozó edények se nem szaporodtak, se nem fogytak, hanem az 1790-dik esztendőbeli Protocolatio szerint találtattak.

## MAKSA

**1735**

Egy ejteles ón palack.  
Egy stukatúrás ón tányér ALBISI István pap uram collatuma.  
Egy keresztelő kannácska.  
Egy tisztességes zöld ládácska.  
Egy záros láda ecclesia bonuminak conserválására.

**1741**

Egy ejteles ón palack.  
Egy stukatúra ón tányér signatura S. Apostorum, ALBISI István pap uram coll[atuma].  
Egy tisztességes keresztelő ón kannácska.  
Egy tisztességes zöld ládácska.  
Egy záros nagyob láda ecclesia bonuminak conserválására.

**1759**

Egy ejteles ón palack.  
Egy stukatúrás ón tányér.  
Egy keresztelő ón kanna.  
Egy zöld álada ad conservationem bonorum ecclesiae vasas szegeletű.

**1762**

Egy ejteles ón palack.  
Egy stukatúrás ón tányér.  
Egy keresztelő ón kanna.  
Egy zöld láda vasas szegeletű ad consevanda bona ecclesiae.

**1767**

Egy ejteles ón palack.  
Egy stukatúrás ón tányér.  
Egy keresztelő ón kanna.  
Egy zöld láda vasas szegeletű ad consevanda bona ecclesiae.

**1797**

Egy ejteles nyolcszegű srófos ón palack.  
Keresztelő ón kanna.  
Egy ejteles ón kanna, nobilis KANYO Antal collatuma, melyet nagyobb felváltani költésivel igéri magát.





Egy Úr asztalára való ón tányér.  
Vagyon pedig egy ónos bokáj.  
Egy dió festékes láda, mintegy fél singes  
záros fogantyui vagynak a két végin.  
Nota bene. Öt abroszok, két kendő és egy  
vinci bokáj licitáltatván, gyűlt in summa  
6 magyar forint és 52 pénz, mely aplicál-  
tatik a capitalis summahoz és így az  
egész summa lészen 145 forint és 90  
pénn.

## MARTONFALVA

**1735**

Egy hatszegű ejteles ón palack srófos  
fedelével.

Egy ón tányér az pohárra való.

**1741**

Egy hat szegű ejteles ón palack fedelével  
együtt.

Egy ón tányér.

Egy keresztelő kanna.

**1759**

Egy hatszegű ejteles ón palack srófos fedelű.

Más négy szegű ón palack.

Ugyan srófos fedelű, tiszteletes PÓTSA

Andrásné asszony collatuma.

Egy ón tányér.

Egy keresztelő kanna.

Egy másfél singes láda ad conservandum  
bona ecclesiae.

**1762**

Egy ejteles hat szegű ón palack srófos fedelű.

Más négy szegű ón palack ugyan srófos  
fedelű.

Egy ón tányér.

Egy keresztelő ón kanna hibás (amely minél  
hamarébb reparáltassék).

Egy másfél singes láda a conservanda bona  
ecclesiae.

**1767**

Egy ejteles hatszegű ón palack srófos fedelű.

Egy ón tányér.

Egy keresztelő ón kanna.

Másfél singes láda a conservanda  
bona ecclesiae.

Nota bene.

A négy szegű ón palack elégett.

Az hatszegű ón palack hibás és azért hogy  
corigáltassék vagy ujonnan öntessék,  
facultaltatik az ecclesia, sőt committáltatik  
is.

Az ecclesia ládáját ius reparáltassa vagy  
illőképpen változtassa.

**1797**

Egy hatszegű ón palatck, mintegy öt  
fertályos, lévén ez az írás rajta: LÁSZLÓ  
Mihály conferalta 1669. A Martonfalvi  
Ecc[lesi]a bővítettven ujjitatta sumptussával  
1767.

Egy ón tányér, ilyen írással: Renovatum  
S[anctae] Ecc[lesi]ae Martonf[alvinae] 1780.

Egy keresztelő ón kanna, ezen rajta lévő  
írással: Martonfalvi Ekklésia keresztelő  
kannája. 1792.

Egy láda melyben a portékák állanak

## MÁRKOSFALVA

**1735**

Egy ejteles palack.

Egy stukaturás ón tányér tekintetes

JAKOCS András uram collatuma.

Keresztelő ón kanna.

Az többi ki elveszett, ki eladatott.

**1741**

Egy ejteles ón palack ruinás.

Egy stukaturás ón tányér tiszteletes

JAKOCS András uram collatuma.

Egy keresztelő ón kanna.

**1759**

Egy ejteles ón palack.

Egy stukaturás ón tányér.

Egy keresztelő ón kanna.

Egy hat szegű füles és srófos ón palack.

Az ecclesia ládája.

**1762**

Egy ejteles ón palack.

Egy stukaturás ón tányér.

Egy keresztelő ón kanna.

Egy hat szegű füles és srófos ón palack.

Az ecclesia ládája.

**1767**

Egy ejteles ón palack.

Egy stukaturás ón tányér.

Egy keresztelő ón kanna.

Egy hatszegű füles és srófos ón palack.

Az ecclesia ládája.

**1797**

Egy keresztelő ón kanna SIPOS Pál úr  
collatuma.

Egy hatszegű füles és fedeles ón palack

BARABÁS István collatuma 1746-ban.

Egy füles és fedeles ón kanna BARABÁS

István collatuma 1786-ban.

Két ón tányérok, a nagyobbik BRUCHNER

Mihály brassai chyrurgus ajándéka.

Ezek vagynak egy öt fertájú ládában.



## MÁTISFALVA

1735

Egy ötödfél fertályos ón palack.  
Egy ón talpas poharocska tánygyérával.  
Három ón tánygyér.

Egy félkész láda az ecclesia bonuminak  
conserválására.

...Ezen Visitatióban találtatt ezen  
ecclesiának pénze fl. 96 dr. 27, melyből is az  
szent Visitatio fl. 3 dr. 24 hagyatik az  
ecclesia szükségére, mivel az kannát is  
reparálni kell s ládát is kell venni, ide nem  
értvén az jelen esztendőre való interesse az  
93 forintoknak, mivel interessének be  
szedéseknak ideje hátra vagyon.

1759

Egy ötödfél fertályos ón palack.  
Két ón tánygyér.

Egy jó öreg másfél singes láda  
ad conservatióem bonorum ecclesiae.

1762

Egy ötödfél fertályos ón palack.  
Két ón tánygyér.

Egy jó nagy másfél singes láda  
ad conservandum bonorum ecclesiae.

1767

Egy ötödfél fertályos ón palack.  
Két ón tánygyér.

Egy másfél singes láda ad conservandum  
bonorum ecclesiae.

1797

Egy füles s fedeles ón kanna mintegy  
3 fertályos, VAS Rebeka BRUCHNER  
Mihályné ajándéka.

Egy fél kupás ónos kancsó, de amely mint  
szükségtelen edény el adattatott 72 pénzen.

Egy négyszegű ón palack BAKTISI István  
neve vagyon rajta anno 1725.

Ismét egy hatszegű ón palack.

Egy ón tánygyér, BRUCHNER Mihályné  
ajándéka, 1778.

Ezek vagynak egy záros ládában, mely áll a  
tiszteletes megyebírónál.

Notandum. Ezek az edények és ékességek az  
1790-ben esett Visitatiókor éppen így  
tanáltattanak és azolta se nem szaporodtak se  
nem fogytak.

Nota bene. Egy ón tánygyért adott azután  
tiszteletes BETZŐ Istvánné SZÖRTSEI  
Mária asszony, és egy katedrára való aranyas  
selyemmel varratott gyolcs abrosz,  
tiszteletes BETZŐ Miklósné MIKLÓS  
Borbára asszony ajándéka.

## Következtetések

Az erdélyi ónművesség problémáit  
összegezve megállapítható, hogy a kannagyártó  
mesterek jellegzetes, előnyös tulajdonságokkal  
rendelkező, de gyorsan pusztuló anyaggal dolgoztak. A gyér forrásanyag következtében  
személyükre és működési helyükre a 17. század  
közepétől egyre rendszeresebben megjelenő  
mesterjegyek és városbélyegek utalnak. Legjel-  
legzetesebb tárgyaik a kannák, melyeknek for-  
máit a nemesfém-ötvösségtől vették át.

A volt kézdi református egyház haszná-  
latában lévő ónedények nagyobb része adomá-  
nyozás útján, a helyi közösségtől került be az  
egyház használatába, tulajdonába. Ezek az edé-  
nyek valamikor a gazdagabb családok mindenna-  
pos használati eszközei voltak, és adományozásuk  
– mint az a felirataikból is kiderül – „isten dit-  
sőségére” történt, mely donáció által ők is a  
megdicsőülést várták. Ezek a „collatiók” a legtöbb  
esetben olyan feliratokat hordoznak, amelyek az  
adományozó emlékét, illetve az adományozás  
időpontját hivatottak megörökíteni. Ez az adomá-  
nyozási szokás az akkori ember egyházához  
fűződő kapcsolatára is rávilágít, valamint az egy-  
háznak híveivel szembeni elvárásaira is.

Megállapítható, hogy a kutatott területen  
mindegyik egyháznak volt a leltárában a 20. szá-  
zad közepéig két-három ónedénye, de olyan  
parókia is akadt, hogy 8 db. óntárggyal dicseked-  
hetett. Ezek száma a legtöbb helyen ma már a  
felére csökkent, és van ahol használaton kívül áll  
a meglévő egy-két tárgy, rongáltsága miatt. A  
térsegre három edénytípus jellemző: fedeles  
boroskannák, palackok és tánygyérok – mindhárom  
az úrvacsora osztásánál használatos. Ezek közül  
leginkább a kannákat használják, és ezekből is  
van a legtöbb.

Sok olyan edénye van a térségnek – fő-  
képp a palackjai –, amelyen nincs bélyeg, és nem  
került beütésre még a mesterjegy sem. A mes-  
terjegyek, városjegyek gyűjtése és beazonosítása  
bizonyos esetekben, ott ahol jól látható volt a  
bélyeg, megtörtént. Ezek között találunk ismer-  
etlen mesterjegyet is, de mind helyi készítésről,  
nem pedig behozott – sok esetben igényesebb



kidolgozású és finomabb összetételű ónból készült – edényekről tanuskodnak. Több edényen található ugyan mesterjegy vagy városbélyeg, de ezek nagy része már annyira lekopott, hogy beazonosíthatatlanná vált. A 18. századtól már itt is alkalmazott minőségjelek, amelyek sok esetben a mester kezdőbetűit is magukba foglalják, jobb állapotnak örvendenek. A vizsgált ónanyag legnagyobb része Brassóban készült, így brassói mesterek munkáit dicséri.

Az edények formafejlődéséről elmondható, hogy sokáig dominál a lefele ívesen kiszélesedő talpú kannatest, amelynek a fedelén korongokból kialakított, felfele elkeskenyedő gomb ül. A címerpajzsban végződő füleket virágornamensekkel díszítették, billentőjük torz maszkiarit akantuszlevél váltja fel. Ezt a reneszánsz ornamentikát hordozó edényformát a 17. század legvégén, a 18. század első évtizedeiben a barokk ízlésnek megfelelően kanna típus fogja háttérbe szorítani. A kanna így elveszíti egyszerű, ívesen kiszélesedő, karcsú testét, és hengerré alakul; alakja sokkal tagoltabb lesz a talprésznél, az ajakperemen és a fedelén is. Ez a kanna a palástrészen is körgyűrűk által tagolt. Díszítés a fülek mellett, a kannatesten, a tányér ölében és a palack palástján nyer. A díszítés vésett, flechelt és féldomborműves technikájú.

A katalógusba bekerült néhány olyan tárgy is, amelyet 1976–1977-ben BOROS Judit, a Székely Nemzeti Múzeum akkori muzeológusa még felmérhetett, de ma már nem léteznek. Az adattárban a leltárkönyvek, protocollumok és a Kézdiszéki Református Egyházmegye Levéltárának forrásanyagát, a vizitációs jegyzőkönyveket használtam fel.

A kutatást nem tekintem lezártnak. A továbbiakban – a tárgyfelmérés mellett – a céhekkel és a mesterekkel kapcsolatos levéltári anyag feltárással szeretném folytatni, ugyanis az edények zömén Brassó város címerét találjuk (elvéve Segesváret és Szebenét is felfedezhetjük), ami arra utal, hogy a térséget brassói céh látta el ónedényekkel. A kutatás egy másik irányvonala lehetne a céhközpontok és azok térségében található templomok szárnyasoltárain és freskóin látható ónedények elemzése és a most vizsgált

ónanyaggal való összehasonlítása, stílus- és formafejlődésük irányvonalának, valamint a pontosabb kronológiai sorrend meghatározásának céljából.

Elmondható még, hogy a levéltári és a fotódokumentáció során összegyűjtött információk azt tükrözik, hogy az egykor nagy becsben álló, kezdetben luxustárgynak számító ónedények ma sok parókián a feledés tárgyát képezik, elértéktelenedtek a mai kor számára.

## Jegyzet

1. RADVÁNSZKY Béla: *Magyar családféltés és háztartás a XV- és XVII. században*. I–III. Budapest. 1879–96. 494.
2. DEMKÓ Kálmán: *Polgári családféltés és háztartás Lőcsén a XVI. és XVII. században*. Lőcse. 1882. 78. DEMKÓ Kálmán: *A felső-magyarországi városok életéből a XV–XVII. században*. Budapest. 1890. 290.
3. MERÉNYI Lajos: *Az első herceg ESZTERHÁZY Fraknóvári ingóságainak leltára 1654-ből*. *Magyar Gazdasági Szemle* (a továbbiakban: MGSZ) 1903. 165–179; PETTKÓ Béla: *Kassa város kincstára 1643–44-ben*. *Történelmi Tár* (a továbbiakban: TT) 1883. 180; CSÁKI Árpád – SZŐCSNÉ GAZDA Enikő: *Az Orbai Református Egyházmegye vizitációs Jegyzőkönyve 1677–1752*. I. Sepsiszentgyörgy., 2001; TOMISA Ilona (szerk.): *Katolikus egyházlátogatási jegyzőkönyvek 16–17. század*. Budapest. 2002.
4. KEMÉNY Lajos: *Kassai céhek árszabásai a XVII. századból*. MGSZ 1901. 25–41; KEMÉNY L.: *Műtörténeti adatok Kassa múltjából*. *Archaeologiai Értesítő* (a továbbiakban: AE) 1910. 347–350; KEMÉNY L.: *Műtörténeti adatok Kassa város levéltárából*. AE 1915. 147–153; KEMÉNY L.: *Kassai önművesek és késesek*. AE 1918/19. 127–128.
5. KERÉKES György: *A kassai céhek árszabása (limitacioja)*. *Kiadta Kassa város Tanácsa 1635. febr. 1.* MGSZ 1901. 471–483.; KERÉKES Gy.: *Műipari adatok Kassa régi jegyzőkönyvéből*. AE 1908. 448.
6. BÁRÁNYNÉ OBERSCHALL Magda: *Magyar iparművészet a hódoltság korában*. In: *Magyar Művelődéstörténet* (szerk. DOMANOVSKY Sándor). III. Budapest. 1940. 571–617.
7. DIVALD Kornél: *Szepes vármege művészeti emlékei*. In: *Iparművészeti emlékek*. III. Budapest. 1907. 104; DIVALD K.: *A magyar iparművészet története*. Budapest. 1929. 268.
8. ÉBER László: *A bronz és az ón*. In: *Az Iparművészet Könyve*. (szerk. RÁTH György) III. Budapest. 1912. 127–197.
9. HORVÁTH Henrik: *A kézműipar új formája*. In: *Magyar Művelődéstörténet*. II. Budapest. é.n. 586–635.
10. VARJÚ Elemér: *Öntörténeti adatgyűjtemény*. Kézirat. Iparművészeti Múzeum Adattára. KLT. 237/1957.
11. MIHALIK Sándor: *Pest-budai önműves emlékek*. *Tanulmányok Budapest Múltjából*. VII. 1939.
12. WEINER Mihály: *XVII. századi ónedények falusi református templomokban*. *Művészettörténeti Értesítő* (a továbbiakban: MÉ) 1959. 48–54; WEINER P.: *Neue Sammlung von Zinnmarken in Ungarn*. *Iparművészeti Múzeum Évkönyve* (a továbbiakban: IMÉ) 1963. 127–153; WEINER P.: *Ónedények Borsod-Abaúj-Zemplén megyében*. HERMAN Ottó Múzeum Évkönyve. 1969. 247–263; WEINER P.: *Önműveség. A magyar gyűjtemények legszebb óntárgyai*. Budapest. 1971. 49; WEINER P.: *Zinngiesermarken in Ungarn 16–19. Jahrhundert*. Budapest. 1978. 107.



13. TAKÁCS Béla: *Adalékok a magyar református egyház ingó műemlékeinek történetéhez*. Kézirat, Iparművészeti Múzeum Adattára, KLT. 379, 423, 447.
14. A *lőcsei Ón-és Kannagyártók (Zien undt Kanngiesser) céhszabályzata 1695*. Budapest. Egyetemi Könyvtár Kézirattára. LVIII.1. (Ez az egyetlen ma is ismert 17. századi céhszabályzat; csak a 19. századból ismeretes több céhlevél, pl. a budai és a pesti önműveseké 1833-ból, az aradiaké 1840-ből, ezt utóbbit említi VARJÚ: I. m.).
15. NÉMETH Gábor: **Felső-Magyarország önművesége a XVI–XVII. században – Egyházi használatban lévő önérdények, különös tekintettel a kassai kannagyártó céhre**. MÉ. XXX. 3. 1981. 171–187.
16. GYÁRFÁS Tihamér: **A brassai ötvösség története**. I. Brassó. 1912. 5–7.
17. KŐSZEGHY Elemér: **Magyarországi ötvösségek a középkortól 1867-ig**. Budapest. 1936. 25, 162, 219, 231, 322.
18. JAKAB Elek: **Kolozsvár város története**. I. 498.
19. NOVÁK János: **A kolozsvári ötvöscéh a XVIII. századig**. Kolozsvár. 1913. 12.
20. SZÁDECZKY Lajos: **Iparfejlődés és a céhek története Magyarországon**. Budapest. 1913. 40.
21. ROTH, Victor: **Geschichte des Deutschen Kunstgewerbes in Siebenbürgen**. Strassburg. 1908. (46–57. Zinn).
22. CSÁNYI Károly: **Önjegyek az Erdélyi Nemzeti Múzeum öntárgyain**. *Dolgozatok az Erdélyi Nemzeti Múzeum Érem- és Régiségtárából*. Kolozsvár. 1919.
23. NICOLESCU, Corina: **Argintăria laică și religioasă în Țările Române (sec. 14–19.)** (catalog). București. 1968.
24. HALDNER, Anamaria: **Muzeul BRUCKENTHAL. Colecția de cositoare** (catalog). Sibiu. 1972.
25. SĂȘIANU, Alexandru: **Ezüst- és önművesesség a XVI–XIX. században. A nagyváradi Református Egyházmegye kegyzserei**. Nagyvárad. 1986.
26. MITRAN, Gheorghe: **Cositorul transilvănean. Gotico-Renaștere-Baroc**. Brașov. 2002; MITRAN Gh.: **Trei căni de cositor descoperite recent în cetatea feudală Râșnov. Cumidava XXV**. Brașov. 2002. 266–273; MITRAN Gh.: **Colecția de artă decorativă și artă plastică Alfred RÖSNER. Cumidava XXV**. Brașov. 2002. 225–265.
27. KÜLLÖS Imre: **17. századi öntalak Kárpátalján**. *Néprajzi Látóhatár*. 1998/3–4. 21–24; P. SZALAY Emőke – TAKÁCS Béla: **Eperjesi önkannak a kárpátaljai református gyülekezeteiben**. *Néprajzi Látóhatár*. 2002/1–4. 181–198.
28. COMMENIUS, Johannes Amos: **A látható világ – Orbis sensualium pictus**. Budapest. 1959. 88.
29. NÉMETH G.: I. m. 172.
30. GERGELYFFI András: **Technológia, vagyis a mesterségek és népművelés alkotások rövid leírása**. Pozsony. 1809. 180.
31. PÉCH Antal: **Alsó-Magyarország bányaművelésének története**. Budapest. 1884. I. 8.
32. TAGÁNYI Károly: **Önbehozatal 1552-ben**. MGSZ 1900. 287.
33. WEINER P. 1971. 7.
34. PALL, Francisc: **Comertul Clujului cu Cracovia. Acta Musei Napocensis**. XIII. Cluj. 1976. 366.
35. MITRAN Gh.: **Cositorul transilvănean... 13**.
36. PI. B. NAGY Margit: **Várak, kastélyok, udvarházak, ahogy a régiek látták (17–18. sz.-i erdélyi összefrások és leltárak)**. Budapest. 1973. 259–271. Pl. „őnba foglalt ablak”, kedvelt szokás volt önkoporsóba temetkezni. Továbbá pl.: KEMÉNY L.: I. m. 1915. 148; KERÉKES L.: I. m. 1940. 244; VARJÚ E.: I. m. (A gombkötő céhek készítették öngombokat is.)
37. SZAMOTA István – ZOLNAY Gyula: **Magyar Oklevél-szótár**. Budapest. 1902–1906. 711. Valamint az erdélyi országgyűlések 17. századi limitatiojában, I. **Erdélyi Országgyűlési Emlékek (Monumenta Regni Transilvaniae)** (szerk. SZILÁGYI S.). VIII. Budapest. 1882. 281–291. (a továbbiakban: EOE.).
38. Öntő technika leírása: MITRAN, Gh.: **Cositorul transilvănean... 32–39**; WEINER P.: I. m. 1971. 8; HAEDEKE, Hans-Ulrich: **Altes Zinn**. Leipzig. é. n. 46.
39. NÉMETH G.: I. m. 171.
40. WEINER P.: I. m. 1978. 9.
41. HAEDEKE, H.-U.: I. m. 46.; MITRAN, Gh.: **Cositorul transilvănean... 8**.
42. EOE. 293.
43. KEMÉNY L.: I. m. 1918/19. 128.
44. MITRAN Gh.: **Cositorul transilvănean... 7**.
45. Uo. 8.
46. NÉMETH G.: I. m. 172. (A kassai kannagyártó céh 1635-ös limitatiojában két font „ő önt” egy font új önt ért. Egy fül javításért 12 dénárt, míg egy újraöntésért 15 dénárt kellett fizetni.)
47. BENKÓ Elek: **Erdély középkori harangjai és bronz keresztelőkövecsei**. Kolozsvár. 2002. 79.
48. **Das Grosse Bilderlexikon der Antiquitäten**. VEB Verlag der Kunst Dresden. 354.
49. Uo. 351.
50. WEINER P.: I. m. 1979. 7.
51. WEINER P.: I. m. 1978. 53.
52. NÉMETH G.: I. m. 172.
53. FEJÉRPATAKY László: **Magyarországi városok számadáskönyvei**. Budapest. 1885. 384, 386, 616.
54. Uo. 487.
55. WEINER Mihályné: **Önművesesség. A magyar gyűjtemények legszebb öntárgyai**. Budapest. 1971. 28.
56. MITRAN Gh.: **Cositorul transilvănean... 17**.
57. **Urkundenbuch zur Geschichte der Deutschen in Siebenbürgen**. III. (szerk. ZIMMERMANN, Franz – WERNER, Karl – MÜLLER, Georg E.). 1901. 1298. 48; PASCU, Ștefan: **Meșteșugurile din Transilvania până în secolul al XVI-lea**. București. 1954. 71.
58. MITRAN Gh.: **Cositorul transilvănean... 16**.
59. Uo. 108.
60. Dr. LOVAG Zsuzsa szíves közlése szerint ma a restaurátori gyakorlatban is eltávolítják a nemesfém tárgyakról a korábbi, önálló történet javításokat, mert még az arannyal is megindít egy amalgámzási folyamatot, és tönkreteszi a tárgyat.
61. NAGYBÁKAY Péter: **Magyarországi vas- és féműves céhek pecsétjei. Kohászati Történelmi Bizottság Közlönyei**. Budapest. 1964. 6.
62. NÉMETH G.: I. m. 173. (1603–1604 között a kassai kannagyártóknak a rézművesekkel volt közös céhük.)
63. A céhszabályzat részletes ismertetését lásd: Uo. 174–175.
64. Az I. LIPÓT által megerősített és a többi városra kiterjesztett céhszabályzat leírását I. VARJÚ E.: I. m.
65. SZÁDECZKY Lajos: **A céhek történetéből Magyarországon**. Budapest. 1899. 29.
66. MITRAN Gh.: **Cositorul transilvănean... 41**.
67. Uo. 8.
68. Márkosfalván és Bitán az 1759-es vizitáció említi a ládát először.
69. Dálnokban MIKLÓS István csináltat ládát a maga költségén – írja az 1743-as vizitáció.
70. Maksán 1735-ben már két ládáról számol be a vizitáció.
71. Mátisfalva anyaga is a márkosfalvi parókian van összegyűjtve.
72. BÁRÁNYÉ O. M.: I. m. 583.



73. KIS Áron: **A XVI. században tartott magyar református zsinatok végzése**. Budapest. 1882. 152.
74. KÁLVIN János: **Institutio Religionis Christianae**. Budapest. 1903.
170. („A szakrumentumok tehát gyakorló eszközök, amelyek Isten ígéje iránt hitünket bizonyosabbá teszik, és mivel érzékiek vagyunk, érzéki dolgok formájában adatnak nekünk.”)
75. NÉMETH G.: I. m. 176.
76. WEINER P.: I. m. 1959. 49.
77. HORVÁTH Henrik: **A kézműipar új formája Magyar Művelődéstörténet**. II. Budapest. é. n. 606; BÁRÁNYÓ O. M.: I. m. 558.
78. HAEDEKE, H.-U.: I. m. 50.
79. MIHALIK J.: I. m. 112.
80. DIVALD Kornél: **Szepes vármegye művészeti emlékei. II. Szobrászat és festészet**. Budapest. 1906. 86.
81. RADOCSAI Dénes: **A középkori Magyarország táblaképei**. Budapest. 1955. 174. 381. (Lefelől ívesen szélesedő fedeles kannák láthatók.)
82. HAEDEKE, H.-U.: I. m. 3. kép.
83. NÉMETH G.: I. m. 179.
84. A 70-es években 2 egyforma sasos kannája volt a gyűlekezetnek, amelyeket 1977-ben BOROS Judit, a Székely Nemzeti Múzeum muzeológusa még felmérhetett.
85. KŐSZEGHY E.: I. m. XX.
86. DIVALD K.: 1929. 166.
87. MIHALIK József: **Az ötvösség**. In: **Az Iparművészet könyve**. III. Budapest. 1912. 188.
88. KŐSZEGHY E.: I. m. 139.
89. WEINER P.: I. m. 1978. 56. (16. számú mesterjegy.)
90. KEMÉNY L.: I. m. 1918/19. 127.
91. WEINER P.: I. m. 1978. 9.
92. NÉMETH G.: I. m. 177.
93. HAEDEKE H.-U.: I. m. 46.
94. WEINER P.: I. m. 1971. 19.
95. KŐSZEGHY E.: I. m. 14.
96. STARÁ, Dagmar: **Markenzeichen auf Zinn**. Praha. 1978. 1557–1561. számú jegyek.
97. MITRAN Gh.: **Cositorul transilvánean**... 28.
98. WEINER P.: I. m. 1971. 36.
99. NÉMETH G.: I. m. 178.
100. KEREKES L.: I. m. 1901. 480.
101. EOE. 293.
102. BALOGH Jolán: **A reneszánsz korművészete**. In: **A magyarországi művészet története** (szerk. FÜLÖP Lajos). Budapest. 1970. 282.
103. DIVALD K.: I. m. 69.
104. A díszítőtechnika leírását lásd még: WEINER P.: I. m. 1959. 50; MITRAN Gh.: **Cositorul transilvánean**... 37.
105. TOMBOR Ilona: **Magyarországi festett famennyezetek és rokonemlékek a XV–XIX. századból**. Budapest. 1968. 68–69, 73. ábrái.
106. FEUERné Tóth Rózsa: **Reneszánsz építészet Magyarországon**. Budapest. 1977. 171. kép.
107. A kézdiabísi kegytárgyakat nem sikerült személyesen dokumentálnom, ezért csak az eddigi irodalomból kapott információkból összegyűjtött adatokról lesz szó.
108. KOVÁCS I. József (szerk.): **Magyar református templomok**. II. Budapest. 1942. 668.
109. A 1797-es vizitáció említ egy nyolcszögű palackot: 1702-es adomány, CSEFFEI Ágnes és BERNÁLD János adományaként.
110. Alsócsernáton és Bita esetében a hiányzó edények leírásánál felhasználom BOROS Judit 1976–1977-es összeírását. Az összeírás sajnos nem teljes, néhol hibák is becsúsznak a feliratok olvasásánál, de mindenképp fontos, mert rávilágít az alig 29 éve még meglévő edények állapotára. Felmérését a Székely Nemzeti Múzeum archívumában, román nyelven találjuk meg.
111. BOROS Judit szerint ez az ifjabb Michael MELDT brassói mester monogramja lehet. Valószínű, hogy brassói műhely alkotása, de az azonosítás nem feltétlenül állja meg a helyét.
112. A BOROS Judit által a 18. század közepére datált kanna formája a korábbi edények típusát hordozza.
113. Teljesen hiányzó darab, csak a *Protokollumok* és a *Vizitációk* tanúskodnak meglétéről. 1977. július 31-én BOROS Judit még látta. Az ő adatai következnek.
114. BOROS Judit olvasata.
115. Ebből a kannából is kettő volt, már az 1735-ös vizitáció is említi, de az 1767-es vizitáció azt is rögzíti, hogy ezek közül az egyiket a „zoltáni titt. ecl. templomának felszentelésekor” odaajándékozták.
116. A tálat már az 1736-os vizitáció is említi, amelyben ez áll: „signatúrája mm S. T. M. M.” Ugyanez a vizitáció még megemlíti „egy hatszögű, ejteles, srófos ón palackot”, „egy keresztelő kannácskát és egy ruinás kannácskát” – mind ónból valót.
117. A HB mesterjegyet Johannes (Hans) BLOWEBER brassói mester is használta 1564-ben. Kérdéses a BOROS Judit megállapítása, mert a HB. mesterjegy mellett egy ugyanolyan kerek talpú pajzsban a város jegye van beütve, de nem látható tisztán, így beazonosítatlan marad.
118. BOROS Judit adatai szerint.
119. BOROS Judit adatai szerint.
120. BOROS Judit összeírásából.
121. Kézdivásárhely püspöki vizitáció alá tartozott. A püspöki levéltár 1849 elején Nagyenyeden elpusztult, ezért levéltári anyaggal sajnos nem rendelkezünk.
122. KOVÁCS I. József: I. m. 669.
123. K. SEBESTYÉN József: **A kézdivásárhelyi református egyház klenódiúmai**. Erdélyi Múzeum. 1945. 253–254.
124. KOVÁCS I. József: I. m. 669.
125. Az 1735-ös vizitáció megemlíti „egy stukatura ón tányér tekintetes JAKOCS András uram collatuma”-t.
126. Anamaria HALDNER idézett művében is láthatunk egy hasonló tálat.
127. Források: Kézdi. ref. egyhm. Levéltára II/15, 17, 19 (*Visitationalis jegyzőkönyv 1735–1743, 1759–1767, 1797–1810*). A vizitációs jegyzőkönyvek olvasásánál és az adattár készítésénél CSAKI Árpád segítségére és szakmai tisztánlátására hagyatkoztam. Ezúton is köszönettel adózom érte.
128. Utóbbi tétel áthúzva.
129. Utóbbi tétel áthúzva.

(A dolgozatban előforduló családnevek majuszkulás kiemelését, beleértve a forrásközlést és az idézeteket, kötet szerkesztési szempontok indokolták. A vésetek, edényfeliratok szövege természetesen kivétel képez, ott akkor szerepel majuszkulá, ha a tárgyon is úgy jelenik meg. Szerk. megj.)



## Vase din cositor în inventarul parohiilor din fosta Eparhie Reformată Kézdi (Rezumat)

Arta metalelor din Transilvania este considerată una din cele mai reprezentative forme de manifestare ale culturii și civilizației medievale. Arta turnătorilor în cositor a avut și ea un rol important, a rezultat creații remarcabile, care astăzi constituie bogății ale patrimoniului cultural al Transilvaniei. În colecțiile muzeale din țară, cât și în inventarul bisericilor – mai ales în bisericile protestante – se găsesc numeroase cositoare ca o expresie a unui meșteșug artistic înfloritor insuficient cercetat și valorificat științific. Publicațiile de specialitate din străinătate manifestă un interes deosebit față de acest subiect, mai ales față de cositoarele din muzee.

Lucrarea oferă o imagine de ansamblu asupra cositorului din zona nord-estică a județului Covasna. Structura sa cuprinde capitole tematice, care se referă la proprietățile staniului și valorificarea acestuia, la răspândirea folosirii staniului, la centrele de prelucrare și la formarea breslelor. În a doua parte este prelucrată cercetarea efectuată la parohiile reformate din localitățile Albis, Bită, Cernat, Dalnic, Icafalău, Let, Mărcușa, Mărtineni, Mățișeni, Moacșa, Tg. Secuiesc, Turia (de Sus). Această parte abordează tipologia vaselor și evoluția formei lor din această regiune; mărcile și plachetele de pe vase; inscripțiile și decorația acestora. Scopul final a fost realizarea unui repertoriu – din documentele arhivelor parohiilor și din vizitațiile bisericesti efectuate între anii 1735–1797. Un alt scop urmărit a fost realizarea unui catalog, care cuprinde analiza și descrierea obiectelor din cositor în inventarul bisericilor reformate din această regiune, incluzând și fotografiile acestora. Sunt descrise detaliat dimensiunile, decorația, forma, starea de conservare, fiind anexate fotografia vaselor și a decorurilor, a mărcilor și a inscripțiilor.

Din cercetare reiese că aceste vase au ajuns în biserici prin donația familiilor înstărite,

fiind folosite inițial pentru uz casnic. Materialul catalogat este alcătuit din 48 de piese, majoritatea de factură a atelierului din Brașov, dar există câteva piese și din Sibiu și Sighișoara. Nu conține piese aduse din import. Până la sfârșitul secolului al XVII-lea pe piese apar ornamente ce aparțin stilului renescentist. Odată cu primele decenii ale secolului al XVIII-lea apar elementele baroce. Mărcile sunt plasate pe umărul urechilor, pe fundul și în interiorul capacelor. Sistemul de marcarea, tipurile de mărci au apărut ca expresie juridică a sistemului de organizare în bresle a meșteșugului.

Din datele înșiruite în repertoriul-anexă și din cele ale catalogului reiese că aceste vase din cositor începând cu secolul al XX-lea se împuținează rapid și ies din circulație, deci merită o atenție deosebită.

## Tin Pottery in the Inventory of the Former CALVINist Decanal District Kézdi

(Abstract)

The paper presents the tin pottery of thirteen CALVINist Churches (Albis, Alsócsernáton, Bită, Dálnok, Felsőcsernáton, Feltorja, Ikafalva, Kézdivásárhely, Lécfalva, Maksa, Martonfalva, Márkosfalva, Mátisfalva) of the former CALVINist Decanal District Kézdi, on the basis of a survey begun in 2002. The majority of the tin objects were made in Brassó (Hermannstadt, Brașov), some of them in Nagyszeben (Hermannstadt, Sibiu) and Segesvár (Schässburg, Sighișoara) and mostly wealthy families donated them to the church. Since they can be re-founded there are just a few from the 17<sup>th</sup> century, there are more from the 18<sup>th</sup> century. Some of them are older than the legend written on them, so they need further research. The detailed description of the tin pottery is given in a catalogue. Another result of the research is the collection of data drawn up using the archives of the concerning churches.

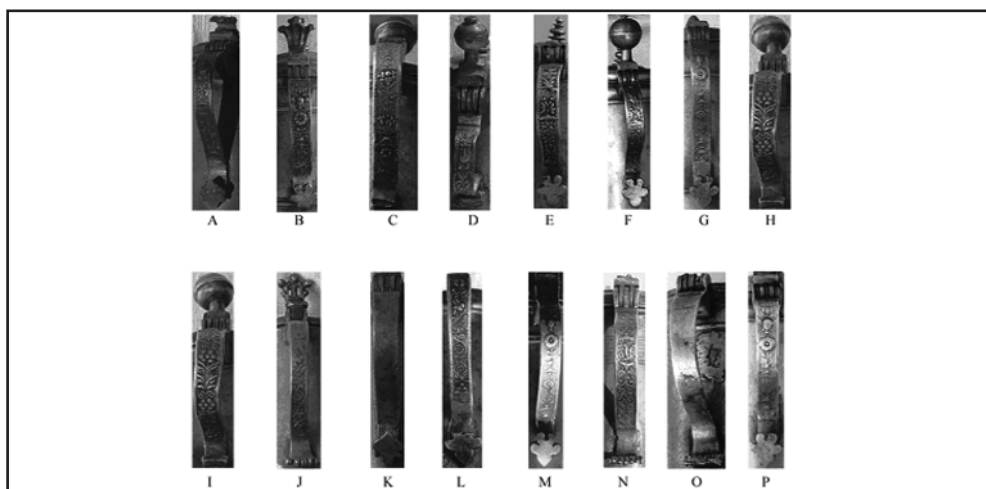




1. ábra A kálnoki unitárius egyház boroskannája



2. ábra A Székely Nemzeti Múzeum 1945-ben elpusztult ún. Hodgyai ónkannája (SzNM Fototéka)



3–4 ábra. Billentők (ujjtámaszok) és kannafülek díszítése a felmért anyagban





5. ábra Mesterjegy a feltorjai boroskanna fülén  
(Brassó városbélyege alatt „JG”, balról)



7. ábra Alsócsernáton, boroskannák és tányér



6. ábra Mesterjegy a dálnoki tálon (a szebeni Michael  
WALDHUTTE mesterjegye)



8. ábra Alsócsernáton, tányér



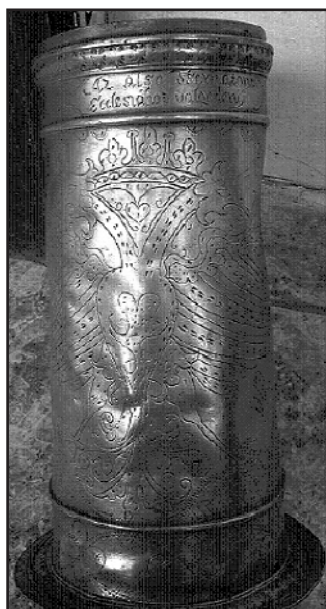




9. ábra Alsócsernáton, fedeles boroskanna



11. ábra Bita, fedeles boroskanna



10. ábra Alsócsernáton, boroskanna

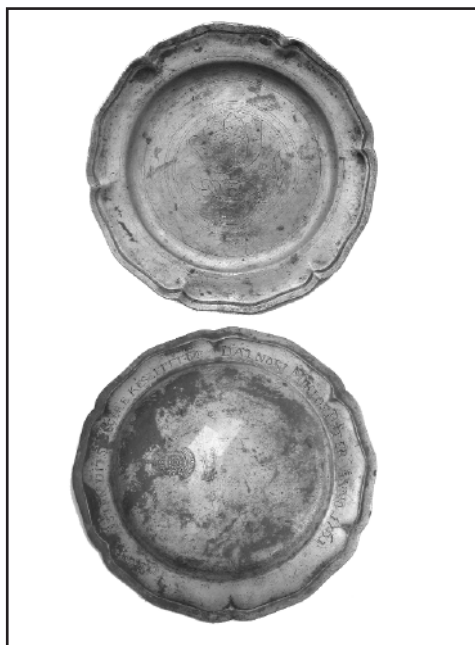


12. ábra Bita, ónpalack





13. ábra Dálnok, óntál, ónpalack és fedeles ónkannák



15. ábra Dálnok, óntál



14. ábra Dálnok, fedeles ónkanna

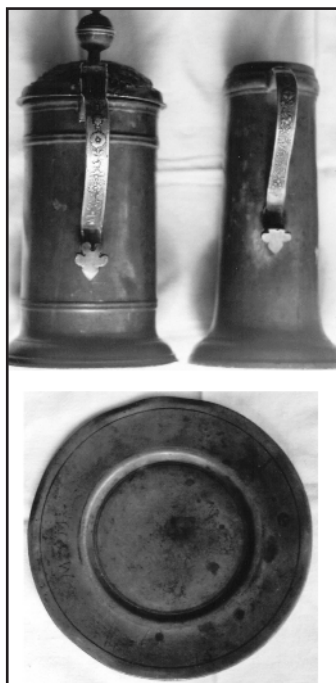


16. ábra Dálnok, ónpalack





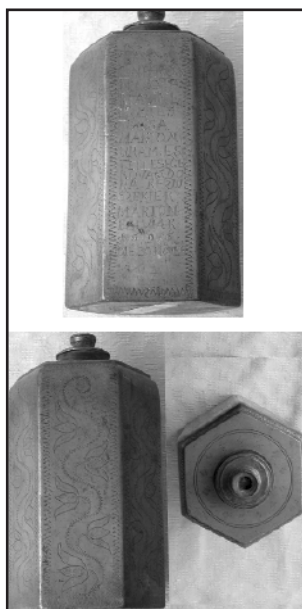
17. ábra Dálnok, fedeles ónkanna



19. ábra Felsőcsernáton, ónkanna fedél nélkül, fedeles ónkanna és óntál



18. ábra Feltorja, ónpalack, keresztelőkanna és boroskannák



20. ábra Feltorja, ónpalack





21. ábra Feltorja, keresztelőkanna



23. ábra Feltorja, boroskanna



24. ábra Ikafalva, boroskanna



22. ábra Feltorja, boroskanna



25. ábra Ikafalva, keresztelőkanna





26. ábra Ikafalva, óntányér



28. ábra Lécfalva, óntál, nagy ónkanna, boroskanna, ónpalack, keresztelőkanna és kis óntányér



27. ábra Lécfalva, nagy ónkanna



29. ábra Lécfalva, boroskanna





30. ábra Lécfalva, ónpalack



32. ábra Lécfalva, keresztelőkanna



31. ábra Lécfalva, kis óntányér



33. ábra Maksa, óntál





34. ábra Martonfalva, óntál, keresztelőkanna és fedeles boroskanna



36. ábra Martonfalva, óntál



35. ábra Martonfalva, keresztelőkanna



37. ábra Martonfalva, fedeles boroskanna





38. ábra Márkosfalva, őnpalack



40. ábra Márkosfalva, boroskanna



39. ábra Márkosfalva, öntál



41. ábra Kőröspatak (Sepsiszek), öntál







42. ábra Márkosfalva, keresztelőkanna



44. ábra Mátisfalva, óntálak, keresztelőkanna, fedeles boroskanna, önfedeles mázas kerámia, téglalap alaprajzú és hatszögű ónpalack



43. ábra Mátisfalva, óntálak



45. ábra Mátisfalva, óntálak



46. ábra Mátisfalva, keresztelőkanna





47. ábra Mátisfalva, fedeles boroskanna



49. ábra Mátisfalva, hatszögű ónalack



48. ábra Mátisfalva, ónalack



50. ábra Mátisfalva, ónfedeles mázás kerámia

