

## Székelyföldi töltésvonulatok 2.

(Kivonat)

A Székelyföldön végighúzódó töltésvonulat ez ideig nem kutatott, az Olt alsórákosi szorosától déli irányba, az Apácai-erdő (Középső-Persányi-hegység) erdeiben vonuló, 10 km-es töltésszakaszt mutatja be a szerző. A töltések feltételezett kora a 11. század vége – a 12. század eleje. A most tárgyalt szakasz északi folytatását az *Acta (Siculica)* – 2000/1 kötetben mutatták be.

### Bevezető

Az Erdélyi-medencét kelet felől szegélyező belső hegyvonulatok magaslatain húzódó, több mint 100 km összhosszúságú székelyföldi töltésvonulatokat és a mészhabarccsal rakott kőfalú „várakat” kutató és leíró régészek és kutatók (ORBÁN Balázs, TÉGLÁS Gábor, LATTYÁK Sándor, PAULOVICS István, FERENCZI István, FERENCZI Géza) közül csupán ORBÁN Balázs említi röviden, az Olt folyónak a Persányi–Rika-hegységet keletről nyugatra átszelő szorosától délre felbukkanó töltéseket. Az Alsórákosi-szorosot bemutató fejezetben írja: „Az Alsórákosi-szoroson alól a Függőkő felett újból megtzakadásokkal lecsap a dakki, apácai erdőségeken, egészen a krizbai vár tájáig, hol én vonalát tovább követni nem tudám” (ORBÁN, 1868). A *Székelyföld leírása* III. kötetében újból említést tesz a töltésvonulatról. „Még Apácán mint figyelemre méltót meg kell jegyeznem azt is, hogy erdeiben az alsórákosi szorosnál elvesztett s az ürmösi erdőkön hiába keresett kakasborozdát újból fel lehet találni, mely a mátéfalvi Közbércről Kis Tolvajos nyakára, onnan a Malomkő, Kőbérc és Nyákeresztnél

lecsapva átmegy a Fallóra, honnan a Várpatakán át a daki Gyümölcsönös és Kop nevű erdőkre, honnan mint mondják a persányi erdőségeken egész a Kárpátokig lenyúlík” (ORBÁN, 1869).

TÉGLÁS Gábor, UGRON János Udvarhely-megyei alispán meghívására 1894 nyarán, négy teljes héten át, ahogy írja, a szó szoros értelmében „lelépte” a Kis- és Nagy-Küküllő vízválasztójától kezdődően át a Hargita gerincéig, majd déli irányba a Kis-Homoród és Vargyas közén az Oltig a „nehezen kinyomozható” töltéseket és sáncokat. Rövid távollét után két ízben látogatott el az Olt vidékére, de az ORBÁN által említett folytatást nem találta meg a Függőkő környékén, és a „valóságban nem léteznek” minősítette (TÉGLÁS, 1896).

FERENCZI István régész professzor és testvére FERENCZI Géza székelyudvarhelyi régész 1964-től kezdődően foglalkoznak a kelet-erdélyi határvédelmi rendszer kutatásával. A kőfalú erősségek (Budvár, Tartód-vára, Rabsonnévára, Firtos-vára, Kustaly-vára) és római erődök (burgus) ásatása mellett alapos, részletes és nehéz terepbejárásokkal kutadják fel a töltésvonulat különböző szakaszait. 1972-ben teszik közzé, elsőséggént, a töltésszakaszok földrajzi helyzetét egy kisléptékű térképvázlaton. Bár ORBÁN nyomán megemlítik, hogy a töltésvonulatnak van folytatása az Olt-szorosól délre is, mégsem kutadják tovább, és térképük a szorosba torkolló Várpataka alsó folyásánál álló Mihály-varánál megszakad. Rövid tanulmányukban megcáfolják a szinte egy évszázada fennálló megállapítást, miszerint a székelyföldi töltésvonulat-rendszer a római Dácia keleti határvédelmét szolgálta volna.

Az akkor és később felszínre hozott régészeti anyag, az ásatási megfigyelések, az alapos terepbejárás, az egyre részletesebb térképezés, a határvédelemmel összefüggő helynevek tanulmányozása lassan kirajzolta a „várak” és a töltésvonulat, töltésszakaszok kapcsolatát, egységét, bizonyítva, hogy e védelmi rendszer a kora középkori Magyar Királyság gyepűje volt (FERENCZI, 1972).

ORBÁN Balázs útmutatását követve 1992 nyarán MIHÁLY János apácai erdész vezetésével, BOÉR Imre és BOÉR Hunor tár-

\* *Acta (Siculica)* 2006/2, T3, Sf. Gheorghe, Sporturilor 8A, RO-520085  
 \*\* DÉNES Ildikó, Baraolt, 1 Decembrie 1918, 27, Bl. 6B/5, RO-525100  
 DÉNES István (Oklánd, 1954 – Barót, 2005), a kitűnő geológus, barlangkutató, régész távozása az utóbbi évek legnagyobb vesztesége számunkra. Tártozásaink rendezéséig is, köszönjük, hogy barátai lehettünk. DK1



saságában az apácai Remete-patak völgyén felvezető erdei autótút végénél hagyva a személygépkocsit, gyalogosan kikapaszkodtunk a Persányi-hegység vízválasztó gerincére, és a Huczás nevű erdőrészen megtaláltuk a szépen látszó töltést, amelyet körülbelül 1 km hosszan követhettünk déli irányba. Újabb terepbejárások alkalmával sikerült úgy északi, mint déli irányba követni a töltés nyomvonalát. BOÉR Imrével még átkutattuk a Bogáti-hágótól északra, K–Ny-i irányban húzódó hegygerincet. A 871 m magas, szászmogyorósi Burgberg-től (Várhegy) nyugat felé indulva megkerültük a Kis-Bogát patak fejtét, majd kikapaszkodva a Magas-bérc (936 m) tetejére tovább követtük a gerincet egészen a Runcul Bogatei (911 m) tetőig, ahonnan beereszkedtünk a műútra. Ezen a részen a töltésvonalat folytatását az alapos kutatás ellenére se sikerült megtalálni. Valószínűleg a nehezen járható hegyes-erdős terep feleslegessé tette a védművek elkészítését.

A Közép-Persányon húzódó töltésvonalat térképen mért hosszúsága 9350 m, de a domborzatot követő nyomvonal a valóságban meghaladja a 10 km-t. A térképezést 1:5000-es léptékű szintgörbés topográfiai térképre készítettem el, de jelen dolgozatom mellé terjedelmi okokból, csak az 1:25 000-es léptékű, egymást átfedő térképlapokat csatolom. A nagy léptékű térképet a Székely Nemzeti Múzeum könyvtárába helyezem letétbe.

### **Az Olt alsórákosi szorosra és a Bogáti-hágó vidéke közötti töltésvonalat (Ördögárok) leírása**

Az Olt-szorosba déli irányból, balpartilag befolyó Töpe-patak völgyének nyugati oldalán magasodik a Sóllyomkő 724 m magas mészkősziklája, déli oldalában egy 11 m hosszúságú barlanggal. Az alsó jura (liász) korú ammonitesz-kövéleteiről híres Töpe-patak párhuzamosan folyik az ugyancsak az Oltba torkolló Vár-patak. A Sóllyomkőtől 1 km-re ÉNy-ra a Vár-patak jobb oldalán egy 35 m magas, vulkanikus sziklán találjuk a mészhabarccsal rakott kőfalú Mihály-várát (10. ábra). A 384 m<sup>2</sup>

területű erőd 2,30 m vastag kőfalaiból még most is jelentős részek láthatók (11. ábra). A várfal egyben maradt jókora darabja a várhegy tövében hever. A vastag kőfalak vették körül a 10x10 m-es alapterületű tornyot, ahonnan jó rálátás van a szoros északi oldalán kiemelkedő rákosi Tepő piramis alakú mészkőszikláján állott tepői várra (DÉNES, 1998). Mihály-várának régészeti kutatása még a jövő feladata, de a szórványosan előkerült kerámiaanyag hasonló a többi várban találtakhoz.

A két völgy közötti hegygerincen vonuló szekérutat ma is „Ország-útjának” nevezik. Az Apáca és tovább Brassó felé vezető régi, a középkorban is használt közlekedési út a 10 km hosszú, sokáig járhatatlan szoros kikerülésével jelentősen megrövidítette a távolságot a Barcaság felé. Mihály várának szerepe ennek az „országútnak” a felügyelete volt (IMREH, 1981). A Sóllyomkőtől délre, közvetlenül a 681,50 m-es nyeregből indul a töltés (3. ábra). A sziklától észak felé, le az Oltig meredek völgyoldal szakad le a Töpe-patak felé, így ide lehet, hogy nem is készítettek töltést. A déli irányba induló töltés felkapaszkodik egy erdős dombhátra, majd visszaereszkedve egy nagyobb pusztát vág át, ahol szépen látszik, és jól követhető. Tovább ismét emelkedik, és bemegy az erdőbe, majd egy szakaszon szekérút halad rajta, aztán bereszkedik a tisztásra, egy nyergecskébe (716,30 m). A nyereg után a Kerekdomb (925,50 m) meredek keleti oldalán, erdő között nagyon nehéz felismerni. Itt a töltés helyett párkányszerű bevágást készítettek a hegyoldalba, ez idővel szinte teljesen betöltődött. A Kerekdomb délkeleti éléről egy keskeny (5-6 m), meredek falú gerinc vezet át a 864,30 m magas kiemelkedésre. Ezen a gerincen is nehezen ismerhető fel töltés vagy párkány. A VII/58-as erdészeti jelzőoszloptól (4. ábra) már jól felismerhető és követhető a töltésvonalat, mely fokozatosan ereszkedik befelé a Huczás-erdőben, követve a vízválasztó gerincet (érdekes, hogy a vizek mind a két oldalról az Oltba folynak). A gerincet keresztbe átszelő erdei utat földgyalival simították el, belevágva a töltés testébe is (7. ábra). A lerajzolt profilvonal alapján a töltés 8 m széles és 0,80 m magas. A 2 m széles,



kelet felőli árok fél méter mély. A töltés és árok a gerinc keleti peremén halad, jó darabon a szekérút is rajta megy, és a kék sáv turistajelzés is erre vezet. Enyhe ereszkedés után felmegy a 824,40 m-es magaslatra, ahol eléri a X/52-es erdészeti jelzőoszlopot. Tovább, ívben DNy-nak kanyarodva fokozatosan leereszkedik a 770 m-es szintgörbe vonalára, egy vágottba. Innen felkap a Tolvajos-tető (824,60 m) meredek keleti oldalán, erdőben, annak délnyugati végére, ahol már ismét szépen kirajzolódik a töltés a 816,90 m-es hajlás keleti szélén. Jól követhetően emelkedik, elhalad a X/50-es erdészeti jelzőoszlop mellett, és kiérve a vágottba felmegy a Nagykereszt-tetőre (893,30 m), a X/49-es jelzőoszlophoz.

A töltésvonalat ettől a ponttól nem követi a hegység vízválasztó gerincét, amely elkanyarodik délkelet felé, aztán fél kilométer után ismét dél felé halad, Nagy Köveshágó (853,60 m), Vágáspont (807,60 m) és Vesszősfeje (793,0 m) irányába.

A jól látható és követhető töltés délnyugati irányát tartva előmegy a Malomkő-tető (880,20 m) keleti peremére. Itt a töltés 7 m széles, és a töltés teteje, valamint az árok alja között 2 m szintkülönbség van. A tetőt elhagyva, előző irányát tartva ereszkedni kezd befelé a datki erdőbe. Könnyen követhető az erdő között, és elérve az első keresztvező erdei utat, alig 12 m-re, jobbra halad el a VII/227-es erdészeti jel mellett. Jól lehet haladni rajta, majd beljebb, ahol egy terep-lépcső van, kettős töltése lesz (225 m hosszan). Sáncait az erózió kimélyítette. A következő keresztbe tartó erdei út után nemsokára kifut az erdőből, és beérkezik a Kert-pataka és a Poklos-patak összefolyási pontjára. Az erdőben befelé követe a töltést, datki magyar emberekkel találkozáva, kérdésekre, hogy ismerik-e a töltést, igennel válaszoltak, Ördögárokknak nevezve azt.

A patakokon és az erdei traktorúton átmenve a töltés irányát tartva emelkedni kezd a Poklos-patak nyugati völgyoldalán, bokros, bozotos terepen. A töltés teste 7 m széles, ellaposodott, de jól azonosítható. A Poklos-patak egyik mellékármán fejét megkerülve kiemelkedik a nyeregbe, ahonnan a legelőn délkelet felé

kanyarodva egy meredek letörés peremén halad, majd déli irányba fordulva átkerül a Nagy-patak tágas völgyébe. Két árok közötti, kiemelkedő hátton kezd ereszkedni lefelé a meredek oldalon. Jól látható, helyenként a kiégett, téglapiros szemcsék is felismerhetők a töltés testében. Elérve a lejtő lábát, tovább enyhe oldalon, alig észlelhetően éri el a patakot. A Nagy-patak völgyoldalát, amelyet átszel a töltésvonalat, Gyümölcsésesnek nevezik. A magasfeszültségű villamosvezeték alatt áthaladva, a patak után jól láthatóan kimegy az oldalon (8. ábra). Töltése 8 m-re laposodott, az árok alig sejthető, és tovább halad, helyenként megszakadva (a suvadások miatt) kikap a 726,80 m magas kopár domb oldalán, neki egy mészkősziklás dombnak, amelynek tetején erdő van. Nehezen nyomozható, csak gyakorlott szem tudja követni. A 746,10 m-es magaslatot megkerülve még látható, majd bekanyarodik a Pisztrángospatak felé, és elenyészik. A patak túlsó oldalán hosszas keresés után se sikerült folytatását megtalálni. A Bogáti-hágó északi részét is átkutattuk, de töltésnek nyomát se találtuk.

Ha figyelmesen tanulmányozzuk a Persányi-hegység térképét, látható, hogy az Olt-szoros déli, magasabb hegyei (Fekete-hegy – 966 m, Köves-hegy – 909 m, Tollas-tető – 916 m) és a Bogáti-hágótól délre emelkedő, konglomerátumból felépített, meredek oldalú, ugyancsak magas hegycsoport (Kopasz-tető-914 m, Roncsos-tető – 983 m, Várhegy – 1104 m) között egy alacsonyabb (747–887 m) gerincrészt húzódik, amelyen átvezettek az Olt-szorost kikerülő útvonalak. Ezeknek felügyeletére és védelmére építették ki a töltésvonalat déli szakaszait. A Kárpát-kanyar hágóin és szorosain bejövő, már az őskorban kialakult közlekedési útvonalak leereszkedve a Barcasági-medencébe, az Olt folyó széles völgyét követték észak felé, majd a legalacsonyabb nyeregken vágták át a Persányi–Rika-hegység vonulatot, hogy tovább vezessenek az Erdélyi-medence belseje felé. Értelemszerűen a már „kitaposott” utakon özönlöttek be a Kárpát-medence délkeleti részébe a támadó lovasharcos népek is. Ezért volt nagyon fontos az ország eme részén húzódó gyepek védelmének fokozott, mélységben tagolt kiépítése és megerősítése a 11. század vége felé



és a 12. század elején. A védelmi építményeket (várak, töltésvonulat, töltésszakaszok, őrhelyek, leshelyek, sáncok, gátak, utak) használatuk során karbantartották, felújították és tovább erősítették. A széklység mai csoportjainak ide telepítése után jelentőségüket és szerepüket elveszítve lassan elpusztultak, és feledésbe merültek.

### Köszönetnyilvánítás

A 2003-as évi terepbejárások, kutatások, felmérések és térképezés, valamint az 1:5000-es és 1:25 000-es léptékű térképek elkészítése a sepsiszentgyörgyi Délkeleti Intézet programja volt. Anyagilag a budapesti PRO RENOVANDA CULTURA HUNGARIAE Alapítvány Történelem-Földrajz Szakmai Kollégiuma támogatta, amelyért köszönetemet fejezem ki. Köszönettel tartozom továbbá BOÉR Imrének, BOÉR Hunornak és MIHÁLY Jánosnak a töltésvonulat déli szakaszainak kutatásában nyújtott önzetlen segítségükért.

### Irodalom

1. DÉNES István, BORDI Zs. Loránd (1998): **Az alsórákosi Tepő-vára**, *Acta (Siculica)* 1997/1, p. 235–244, Sepsiszentgyörgy.
2. FERENCZI Géza, FERENCZI István (1972): **Széklépföldi gyepűk**, *Korunk*, p. 305–312, 1972/2.
3. IMREH Barna (1981): **Alsórákos földtani képe, ásványi kincsei, turisztikai nevezetességei**, *Aluta*, XII–XIII, 1981, p. 299–328, Sepsiszentgyörgy
4. ORBÁN Balázs (1868, 1869): **A Széklépföld leírása történelmi, régészeti, természetrajzi s népismei szempontból**, I. köt., p. 209, III. köt., p. 20, Budapest.
5. TÉGLÁS Gábor (1896): **A Limes Dacicus két Küküllő és Olt közötti részlete Udvarhelymegye éjszaki és keleti hegysegeiben Oroszfalutól (Oroszhegytől) Alsó-Rákosig**, *Archeológiai Közlemények*, XIX. köt., p. 5–54, Budapest.

## Valuri medievale în Secuime 2

(Rezumat)

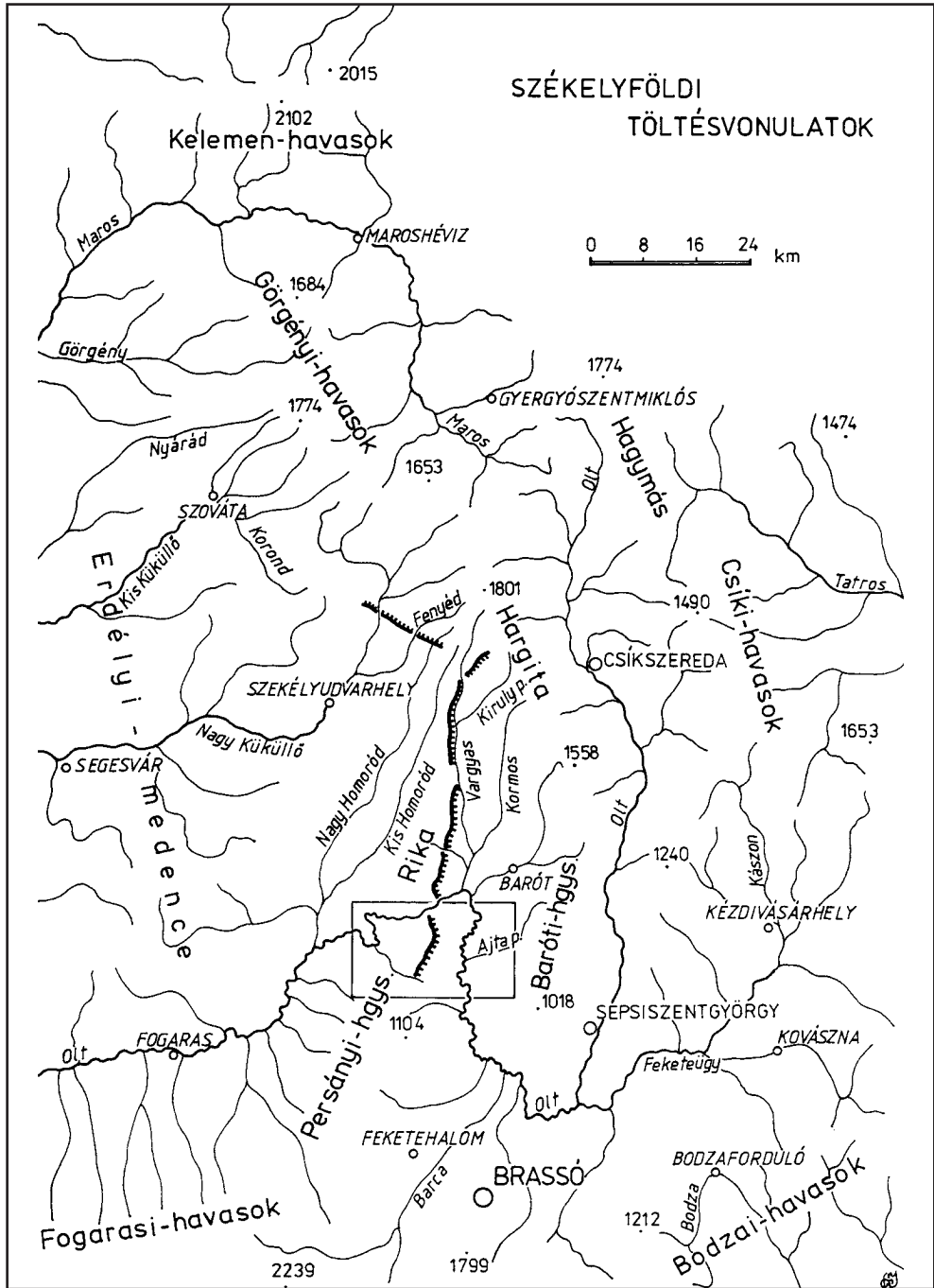
Autorul prezintă cercetarea, descrierea și harta valului de pământ medieval (sec. XI–XII), necercetat de nici un arheolog sau cercetător până în anul 1992, la sud de defileul Oltului de la Racoș până aproape de trecătoarea Bogății, pe o distanță de 10 km. Valul și eventual Cetatea lui Mihai din valea Cetății de la Racoș constituie parte integrantă din sistemul de apărare a graniței Regatului Ungariei din partea sud-estică a Bazinului Carpatic.

## Middle Age's Vallums in Székelyföld 2

(Abstract)

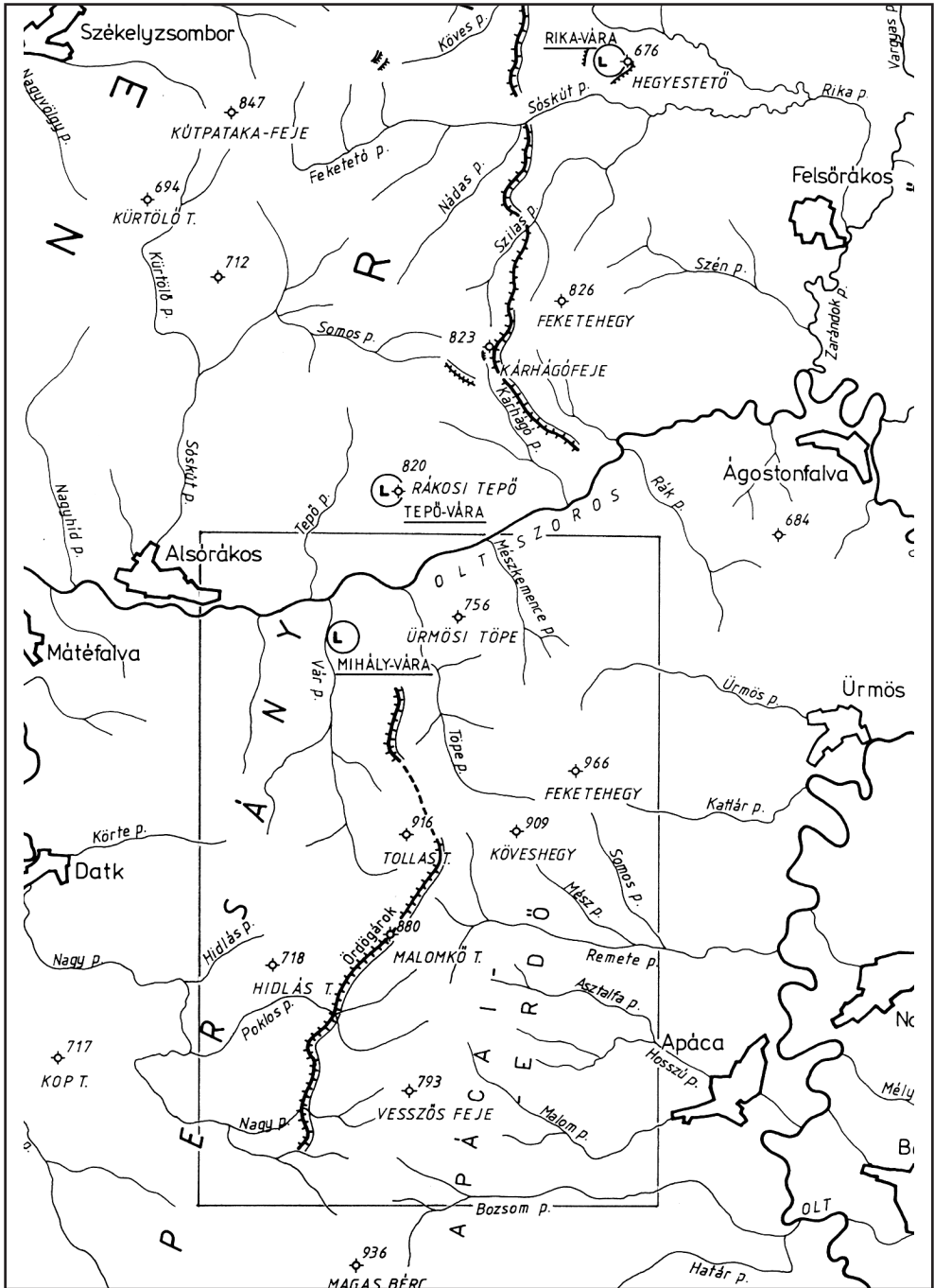
The paper presents from the first time, description and maps of the vallum-system situated between the Olt-gorge by Alsórákos (Racoșul de Jos, Brașov County) and the South-Perșani Mountains (Bogata Crossroad). The 10 km long vallum section are part of the border defence system of Székelyföld (SE-Carpathian Basin), constructed at the end of the 11<sup>th</sup> and beginning of the 12<sup>th</sup> century.





1. ábra Erdély délkeleti sarkának átnézeti térképe

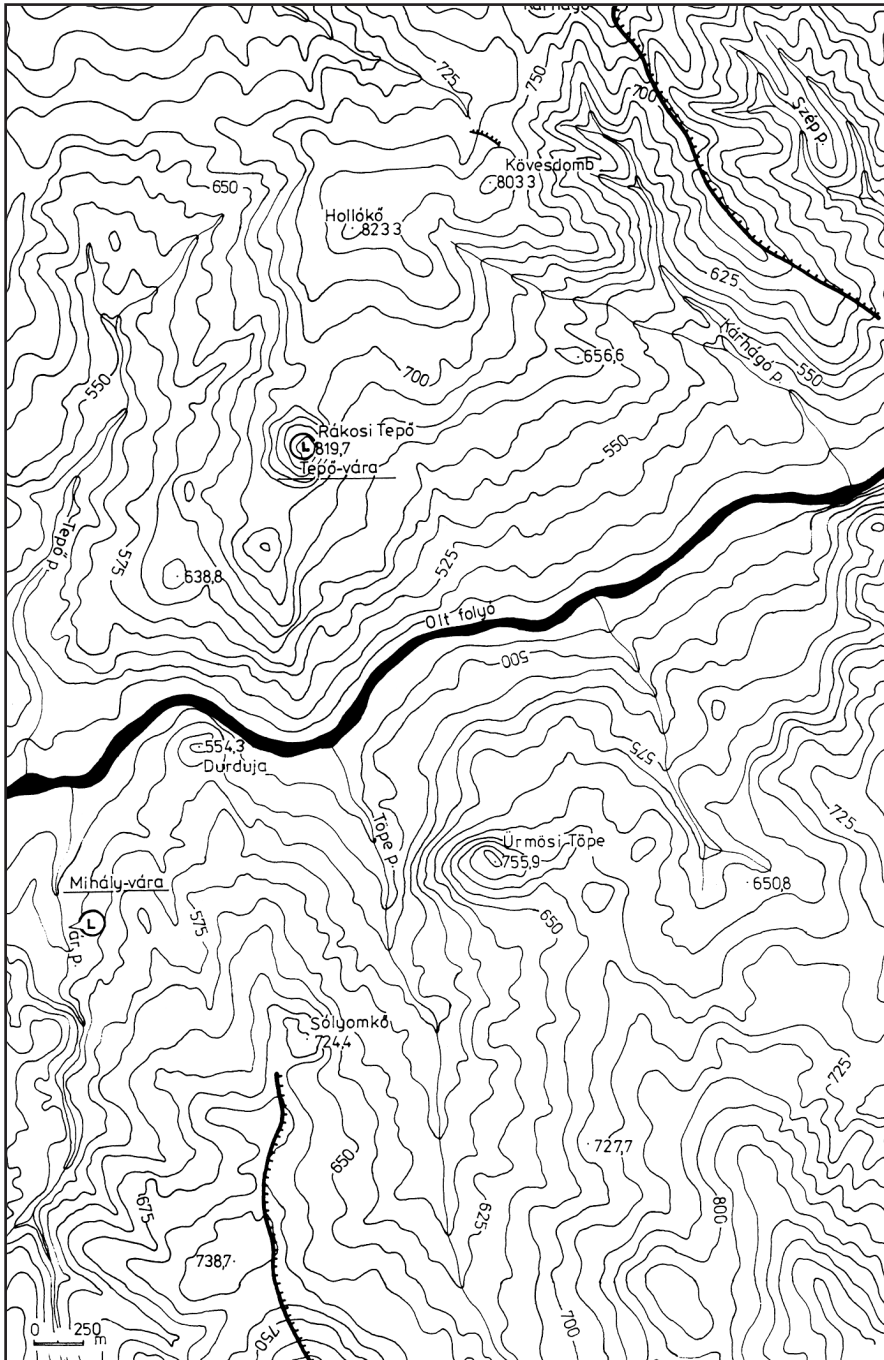




2. ábra Az Ólt-szoros és a Magasbérc-tető között húzódó töltésvonalat átnézeti térképe

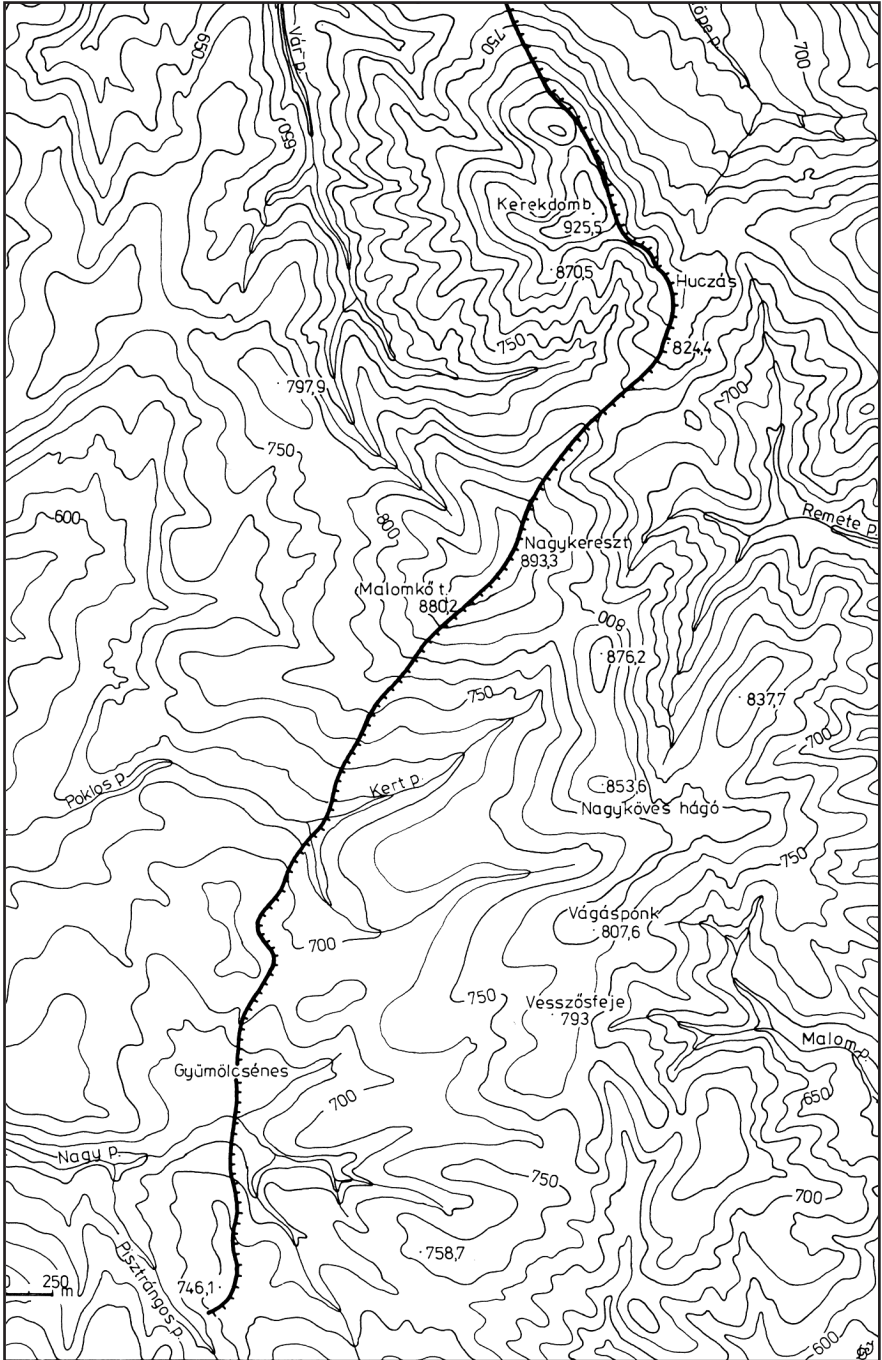






3. ábra A Solyomkő és Kerekdomb közötti töltésrész térképe

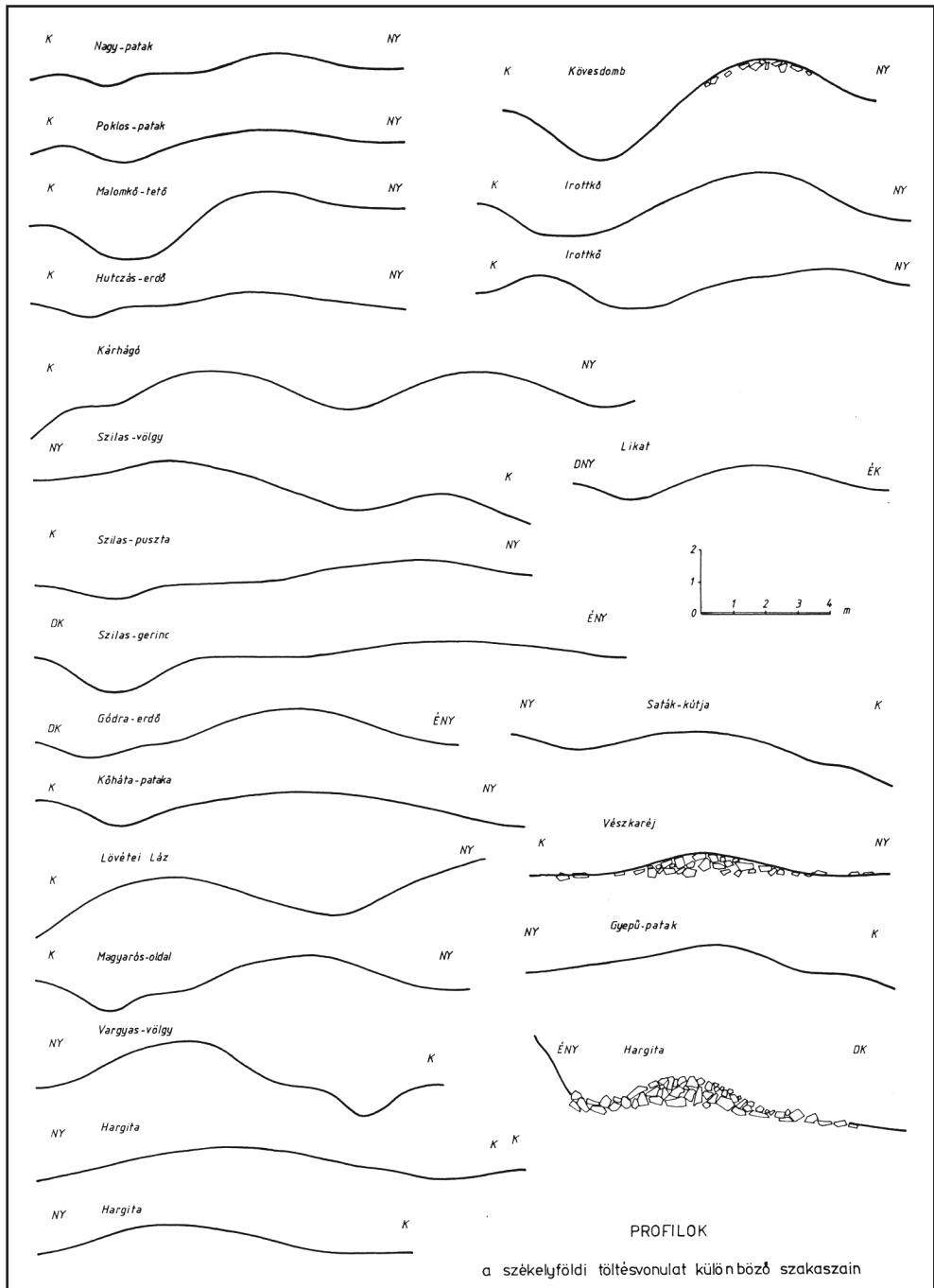




4. ábra A Kerekdomb és a Pisztrángos-patak közötti töltésvonulat térképe

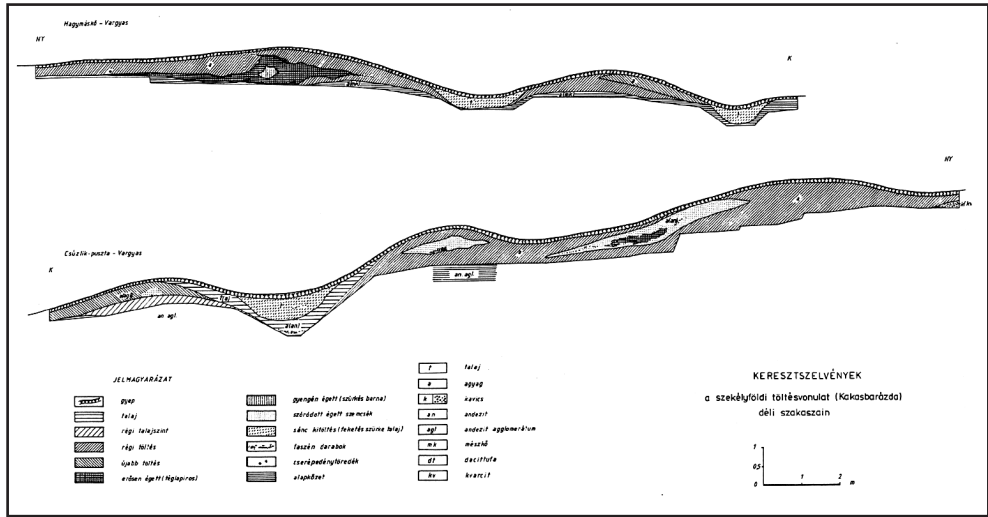






5. ábra Töltésprofilok a székelyföldi töltés vonulat különböző szakaszain



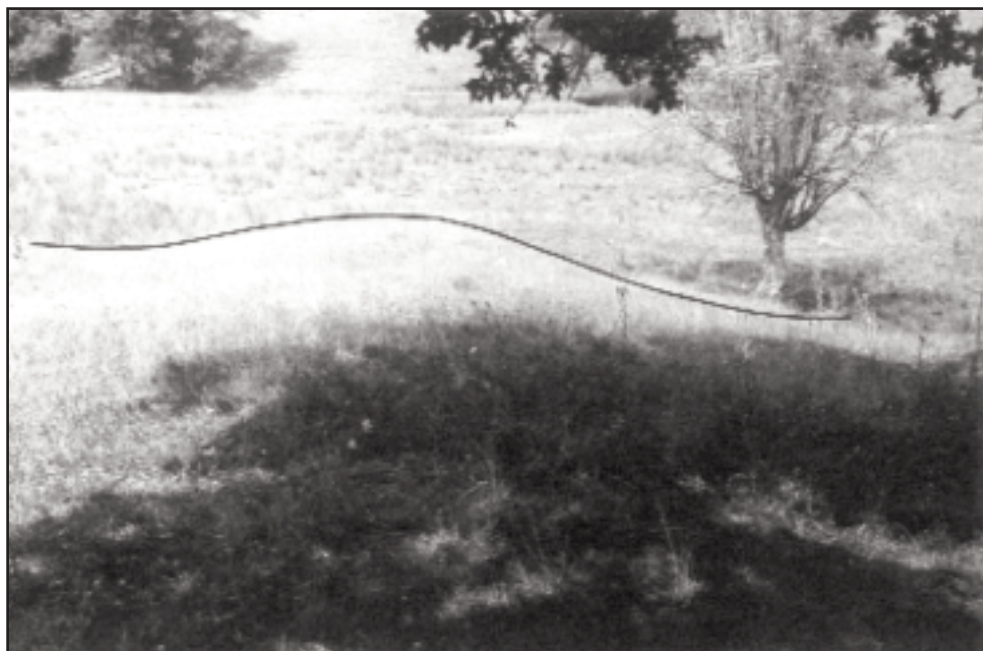


6. ábra Kereszetszetek rajzi (Hagymáskő, Csúzlík-pusztá)



7. ábra A töltés metszete a Huczás-erdőben





8. ábra A töltés profilja a Nagy-patak völgyében



9. ábra A Tatársánc töltésvonulata a Vargyas-szoros Kőmezején





10. ábra Mihály-vára sziklája a Vár-patak völgyében



11. ábra Falrészlet Mihály-várából

