

Bronzleletek a homoródalmási ORBÁN Balázs-barlangból

(Kivonat)

Az elmúlt évek kutatásai kimutatták, hogy a bronzkor végén Erdély számos barlangját használták temetkezési helyül valamint áldozatok bemutatására. Ritka esetként a homoródalmási ORBÁN Balázs-barlangban egymás mellett két ilyen, isteneknek felajánlott „kincs” került elő. Tárgyainak jellegét figyelembe véve valószínűsíthetjük, hogy az első leletegyüttest egy bronzöntő mester helyezhette el a barlangban. A szerző felveti annak lehetőségét is, hogy akkortájt a bronz előállításához szükséges önt nem Európa távoli részeiből szerezték be – ahogy a kutatók általában feltételezik –, hanem helyben bányászták, mára már kimerült bányákban.

*

Az 1990-es évek elején ismételtén átvizsgáltuk a Vargyas-völgyi¹ ORBÁN Balázs-barlangot² (1. ábra) újabb, a barlangkutatás hőskorából való feliratok után kutatva³. Ez alkalommal a bejárati terem keleti részén, egy a külső fénytől még eléggé megvilágított ponton (2. és 12. ábra), az itteni régi ásatási gödör falának szélén észrevettünk egy kis zöldesszürke foltot, amely elárulta, hogy ott valószínűleg réz- vagy bronztárgy rejtőzik. Ettől a ponttól kezdve, a leereszkedő mennyezet alatt, ahol már csak térdelve lehet haladni – és ami miatt a régi gödör kiásása is csak eddig terjedt – több négyzetméteres területen a barlangi lerakódás felső része a kifagyás eredményeként apró mészkő törmelékretegéből áll. A kövek között igen kevés humusz, csontszilánk és itt-ott neolitikus, réz- és bronzkori kerámiatöredék volt elszórva. Ebben a felszíni kavicsrétegbe mélyített kis gödörben

feküdt a bronzlelet, melynek felső tárgyai alig 8-10 cm-re voltak a felszíntől. A lelet a következő bronztárgykból áll (3–6, 8–10 kép):

1. Tokos-füles balta, szájkeresztmetszete közel kerek. Magasság (M) 13,5 cm. Súly (S) 440 g.
2. Tokos-füles balta, szájkeresztmetszete kissé ovális, füle hibásan öntött. M. 15 cm, S. 530 g.
3. Tokos-füles balta, szájkeresztmetszete ovális, füléből hiányzik egy darab (hibás öntés). M. 13 cm, S. 440 g.
4. Tokos balta töredéke, háromszögdíszítés maradványával, korrodált. S. 35 g.
5. Tokos véső, szájkeresztmetszete majdnem kerek. M. 11 cm. S. 80 g.
6. Horgos sarló, korróziós foltokkal. S.220 g.
7. Horgos sarló, korróziós foltokkal, hegyénél öntési hibákkal. S.105 g.
8. Nyélnyújtványos sarló, nyelén három bordával, ebből kettő a pengén is fut, korróziós foltokkal. S.140 g.
9. Nyélnyújtványos sarló, nyelén öt, pengéjén három bordával, korróziós foltokkal. S. 110 g.
10. Nyélnyújtványos sarló, nyelén két bordával, melyek a pengén is futnak, korróziós foltokkal. S. 93 g.
11. Nyélnyújtványos sarló nyél- és pengétöredéke, korróziós foltokkal. S. 10+50 g.
12. Gravírozó tű. Sárgabronz, korróziós foltokkal. Hossza 12,5 cm. S. 5 g.
13. Csukló vagy karvédő lemez töredéke, a közepén futó merevítő bordán és szélein rovátkolt dísz. Kívül zöld patinás korróziós foltokkal, belső részén korrodált. S. 5 g.
14. Karperec párhuzamos bordadíszsel, végei egymás mellé hajlítva, szürkészöld patina, kiterített hossza 24,8 cm. S. 80 g. (valamennyi karperec kerek átmetszetű).
15. Karperec, az előbbihez hasonló. H. 24,5 cm. S. 80 g.
16. Karperec háromszög mintával, vörös bronz, korróziós foltokkal. H. 25,9 cm. S. 105 g.
17. Karperec az előbbivel azonos mintával, sárga színű bronz korróziós foltokkal. H. 25,8 cm. S.105 g.
18. Karperec ferde irányú párhuzamos vonalköteg-mintával, vörös színű bronz, korróziós foltokkal. H. 26,7 cm. S. 105 g.

* Acta (Siculica) 2006/2, T3, Sf. Gheorghe, Sporturilor 8A, RO-520085
** Oradea, PAVEL 4/5, RO-410210



19. Zárt karperec, korróziós foltokkal. Külső átmérő 11,8 cm; rúdátmérő 0,9 cm. S. 160 g.

20. Zárt karperec, az előbbihez hasonló. S. 150 g.

21. Nyitott végű nyakperec, végei egymás mellé hajlítottak és lapítottak, felületén a külső oldalán egy 2 cm-es hosszanti, repedésszerű sekély vajat; párhuzamos vonalkamintával, Összefüggő sötétzöld patina. Átmérő 11,1–11,3 cm; huzalátmérő 0,5 cm. S. 40 g.

22. Kúpok sárgaréz lemezből, 37 db. M. 2-3 cm. (6, 8. ábra)

23. Bronzlepeny része. S. 1665 g.

24. Bronzlepeny. S. 1550 g.

A tárgyak a következőképpen helyezkedtek el: a gödör alján feküdt a két bronzrög és a balták, ezek fölött a sarlók, a véső és a tű, legfelül pedig a nyak- és karperecek. A kúpkból egyaránt találtunk az alsó és a felső tárgyak között, néhány kúp egymásba volt illesztve, és így a rozsdá összeragasztotta őket. Két kúp belsőjében, a csúcánál 2–3 mm vastag, rézsókkal átítatott, sodrott fonalmaradványt találtunk; a többi tárgyra ráhelyezett kúpkat minden bizonynyal felfűzték eredetileg. A lelet fényképezése és felszedése után a gödör aljának egy pontján kevés szürkésfehér por és egy kb. 2 cm hosszú, lapos bronz(?)darabka volt látható.

Átvizsgálva a gödör közvetlen közelében lévő felső kavicsréteget, az előbbitől mintegy méternyi távolságra, alig néhány centiméterre a felszín alatt egy újabb, kisebb bronzlelet került elő, mely 8 db. egymásra helyezett láb- és karperecből áll (7, 11. ábra). Alulra a kar-, felülre a lábperceket helyezték el:

1. Karperec trapéz és háromszögeket képező párhuzamos vonalkötegmintával, végei összeérnek, anyaga vörösbronz. H. 24,5 cm. S. 94 g.

2. Karperec vonalkötegmintával, szürkés patinával, végei összeérnek: H. 25,4 cm. S. 11 g.

3. Karperec trapézokat képező vonalkötegmintával, végei összeérnek, anyaga vörösbronz szürkés patinával. H. 26 cm. S. 85 g.

4. Karperec háromszögmintával, végeit egymás mellé hajlították, anyaga vörösbronz, szürkés patinafolttal. H. 25,2 cm. S. 80 g.

5. Zárt lábperce, szürkészöld patina fedi, átmérő 12,6 cm, rúdvastagság (V) 0,9-1 cm. S. 210 g.

6. Zárt lábperce, szürkészöld patina, átmérő 12,8 cm., V. 0,9-1 cm. S. 226 g.

7. Zárt lábperce, szürkészöld patina, átmérő 12,8-13 cm. V. 0,9 cm. S. 215 g.

8. Zárt karperec, vörösbronz, felületén 5 kis lyuk (öntési hibák); átmérő 8,2 cm. V. 1 cm. S. 120 g.

Mivel a tárgyakat csak egy vékony, laza kavicsréteg fedte, a lecsepegő víz vastag mészkőréteget vont mindkét lelet szinte valamennyi tárgyára,⁴ ezt nátriumhexametáfoszfátos fürdővel eltávolítottuk.

*

A három balta az ún. erdélyi balták legrégibbi, A1 (3/1. ábra) és A2 (3/2,3. ábra) típusaihoz tartoznak,⁵ az ópályi és domahídi (Uriu-Domănești) bronzleletek jellegzetes tárgyai, míg a töredék (5/4. ábra) egy másik, többnyire fül nélküli baltatípushoz tartozott, melyet a kelet-alpi vidékeken gyártottak először, és a Kárpát-medencében a Br D folyamán jelennek meg, de nagyobb számban a Ha A1-ből ismerjük őket.⁶ A véső egyszerű formájú, díszítetlen, keltezésre kevésbé alkalmas.

A horgos sarló (3/6,7. ábra) szintén az Ópályi és Uriu-Domănești típusú leletekhez tartozik.⁷ Gyakran jelenik meg együtt a fent említett A1-2 baltákkal,⁸ az erdélyi Cincu-Suseni jellegű leletekben már csak mint régi, használt, törött, beöntésre váró tárgy van jelen.⁹

Szintén még a Br D folyamán jelennek meg a leletünkben szereplő nyélnyújtványos sarlók (4/8–11. ábra). A 8 sz. sarló nyélkiképzésére nem találtunk pontos megfelelőt. A következő sarló (4/9. ábra) egyetlen jó analógiáját a távoli Pécs II leletből ismerjük¹⁰, a harmadik sarlóhoz (4/10. ábra) is mindössze két, aránylag hasonló darabot említhetünk.¹¹ A leleteink között van két, valószínűleg összetartozó sarlótöredék is (4/11. ábra). Amennyiben rekonstrukciónk helyes, a sarlóra a felőri (Uriu) leletben találunk analógiát.¹²

Leletünk tűje – tulajdonképpen ár – (5/12. ábra) nem tekinthető kormeghatározó



tárgynak. A szerszám egyik végét fanyélbe szúrták, és hogy ne forduljon el, laposra kalapálták. Két azonos formájú darabot idézhetünk a darab kapcsán, mindkettő Ha A1-ből származik.¹³

A vonalkázott bordázatú és szélű lemeztöredék valószínűleg karvédő tekercs maradványa, s így a lelet egyik régi típusú darabja, analógiái még a késő bronzkor elejéről valók.¹⁴ Hasonló díszítésű, de középborda merevítő nélküli s inkább keskenyebb karterecs töredékeket ismerünk a sonkolyosi Magyar-barlangból,¹⁵ s mint régi, törött, beöntésre váró tárgyakat, a marosújházi leletből.¹⁶

A bordázott karperecek (5/14–15. ábra) az ópályi, Uriu-Domănești-i raktárleletek jellegzetes darabjai, és igen nagy számban kerültek elő. A 16. és 17. sz. karperecek ornamentikájára nem találtunk pontos analógiát, a háromszögdíszítés a Br C és Br D folyamán volt igen elterjedt, az utóbbi periódusból jőpár, megközelítően hasonló darabot ismerünk,¹⁷ a Ha A1-ből csak kettőt.¹⁸ A 18. sz. karperec egyetlen pontos analógiáját Szabolcsbákáról ismerjük (Ópályi szint),¹⁹ a párhuzamos vonalkötegek ilyenszerű vagy megközelítően hasonló elrendezése a Br D folyamán volt gyakori, a kötegek széleinek apró rovátkolása is ekkor terjedt el,²⁰ így darabunkat egész biztonsággal keltezhetjük az említett lelethorizontba.²¹ A 19–20. sz. zárt karikákat belső átmérőjük után ítélve (9,8 cm) szintén karpereceknek kell minősíteni (lábra legfeljebb egy gyerek húzhatta fel). Ilyen átmérőjű és keresztmetszetű darabokat csak a dedrádi leletből ismerünk, ahol azonban ezek.²²

A nyitott végű „lábperceket” (5/21. ábra) a Br D folyamán²³ és a Ha A-ban egyaránt használták.²⁴

A lelet 37 db. bronzlemezből készült kúp alakú dísz is tartalmaz (6, 8. ábra). A legtöbb ilyen kúpot, számszerint 300 darabot Br D leletekből ismerjük,²⁵ de kis számban néhány Ha A leletegyüttesben is fellelhetők (összesen 20 db.).²⁶ A Br D leletekben a kúpok talpának szélét vagy a kúpok közepét többnyire 1–3 poncolt pontsorról díszítik (Felsődobza, Viss, Kenézlő), vagy pedig díszítetlenek. A későbbiekben olyan példányokat is találunk, melyeknek elkészítéséhez főleg eltört bronzövek feldarabolásából szá-

mazó lemezdarabokat használtak. A barlangunkban talált 37 kúp közül egy pontsoros díszítésű (6/20. ábra), 17 db. díszítetlen és 19 övtöredékből készült (6/1–19. ábra). Utóbbiak lemezei nem egyforma vastagságúak, több különböző lemezből származnak, a díszítéstöredékek is különböző mintázatú, Br D és Ha A1-ben készített övekre utalnak. A különböző helyeken talált kúpok egy része 2–4 cm magas, és valószínűleg nyakláncként viselték őket.²⁷ Más leletekben viszont 8–9 cm magasságúak, s ezeket esetleg lószerszámdíszként is használhatták, hasonlóképpen mint az öntött bronzból, háromszögű nyílásokkal áttört kúpok (ampix).

MOZSOLICS Amáliának az ún. *bronzleplenyekről* szóló tanulmányában szereplő 100 lelőhely közül 13 a mai Erdély területén van.²⁸ Az Almási-barlangban talált két darab közül az egyik (9/1. ábra) az ún. „Runde Gusskuchen” típusba sorolható, egy ilyen pogácsának feldarabolásából származó kb. ötödrész. E típusból különböző, néha 4–10 kg-ot nyomó példányok is előkerülnek, darabunk eredeti súlya 7–8 kg lehetett, tehát a nagyobb példányok közé sorolható.²⁹ A másik bronzdarabnak a laposabb végéből egy kisebb szeletet levágtak (9/2. ábra). Ehhez a példányhoz a kaszapusztai és ispánlaki (Șpálnaca) leletben találunk hasonlót.³⁰

Az első leletbe tartozó tárgyak összsúlya 6,423 kg.

*

A második leletben talált díszített karperecek közül az 1. és 4. sz. analógiáit jónéhány Br D³¹ és egy Ha A1 leletből ismerjük,³² a 3. számúra a tartolci (Tirșolt) Br D lelet karperecét említhetjük.³³ A 2. számú az összes karperec közül a legkopottabb, sokáig használhatták, mintájához hasonlót nem találtunk, de az ilyen jellegű díszítések Br D-re vallanak. A II. lelet kisebbik zárt bronzkarikájának belső átmérője 6,4 cm, így ez gyerek- vagy női karperec lehetett (7/8. ábra). Hasonló méretű perceket Ha A és B1 korú leletekből ismerünk.³⁴ A három nagyobb átmérőjű lábpercec³⁵ (7/5–7. ábra) analógiáit csak a csikszentkirályi bizonytalan keltezésű leletből ismerjük.³⁶

A II. lelet tárgyainak összsúlya 1,145 kg.



*

Mivel leleteinkben nagyobb számú kar- vagy lábperec is szerepel, s ezek típusaival többen is foglalkoztak, itt csak néhány sorban térünk ki külön rájuk. A karikák jelentősége, szerepe sokáig tisztázatlan volt, olyannyira, hogy MOZSOLICS Amália például részben az ún. rejtélyes tárgyak („enigmatische Gegenstände”) körébe utalta őket.³⁷ A téma irodalmának legújabb áttekintését SZABÓ Géza adja, akinek a kisdorogi és szakályi karikaleletek multidiszciplináris feldolgozása lehetővé tette a karikákkal kapcsolatos néhány fontos probléma megoldását.³⁸ A kutatók a karikákat pénzhelyettesítő, értékmérő eszköznek tekintették („karikapénz”).³⁹ Közülük elkülöníthetők azok a darabok, melyeket dísz tárgyként is viselhettek. Ilyennek tekinthető a leletünkben szereplő vékonyszálú, egymáshoz hajlított végű, díszített karika (5/21. ábra), ennek patinája csak hosszabb viselés után alakulhatott ki. A többi, vastag keresztmetszetű zárt karikát kar- vagy lábpereceknek tartja a szakirodalom, s a néprajzi kutatásokat figyelembe véve ezt el kell fogadni. Esetünkben három példányt összefüggő patina fed, ezeket valószínűleg valóban viselték. A másik kettőnek csak ingot (lingot, lingou) szerepe lehetett. Biztosan csak ingot szerepe volt a kisebb zárt karikának (7/5. ábra), mert ezt sem lábra, sem karra nem lehet felhúzni. A kutatók szerint a karikák súlya a mykénei súlyrendszerhez igazodott.⁴⁰

A barlangban talált fémtárgyak készítéséhez különböző ötvözetű bronzot használtak. Elég ha az említett karikákra utalunk, melyek különböző színű anyagból készültek (rézvörös és sárga árnyalatú bronzok), az ötvözéshez használt fém, elsősorban az ón mennyisége függvényében. A hazai szakirodalom szerint a bronz készítésénél használt ónt nyersen vagy ötvözetek formájában Európa középső vagy nyugati vidékeiről szereztek be, mivel területünkön nem voltak, s ma sincsenek bányászatra alkalmas tartalékok. Véleményünk szerint a hazai ónbányászat lehetőségét nem lehet teljesen kizárni, lelőhelyek korábban léteztek, csak a jó három évezred óta tartó kitermelés után ezek már kimerültek. Az ónérc eloszlása országos, de egyazon lelőhely viszony-

latában is igen egyenletlen, az ón hol csak nyomokban, hol egyszerre nagyobb koncentrációkban jelentkezik, s ha ma a hazai lelőhelyeken sehol sem éri el azt a mennyiséget, mely egy gazdaságos, folyamatos kitermelést biztosítana, az ókorban az akkori szükségletekhez viszonyítva a helyzet egészen más lehetett. FÉNYES Elek 19. századi adatai szerint „Rézbányán (évi) 500 mázsát (bányásztak és) találtak Báródon is, Meziádon és Belényesben” (valószínűleg Bondoraszó környékén).⁴¹ Az erdélyi réznek köszönhetően egyébként itt és a Felső-Tisza vidékén kontinensünk egyik legfontosabb bronzipari központja virágzott. Amennyiben ez ónszükségletét nyugatról fedezte volna, ennek az intenzív cserekereskedelemnek több nyoma maradt volna, miként számtalan nyoma maradt az északról a Földközi tengerig vezető kereskedelmi útnak („borostyán út”).

*

Az ORBÁN Balázs-barlang két leletét egymás mellé ásták el, egyszerre, egyidőben vagy csekély időkülönbséggel, így a két leletet egykorúnak tekinthetjük, időbesorolásukat, természetüket együtt tárgyalhatjuk.

Mint láttuk, a tárgyak legnagyobb hányada az Uriu-Domănești- és Ópályi-típusú bronzleletek jellegzetes darabja; kisebb részük készítése ugyanekkor kezdődött, de folytatódott a Ha A1-ben is. Egyedül a zárt karperecek azok, amelyeket Ha A-nál régebbi leletekből nem ismerünk, a kisebbek előfordulnak viszont még a Ha B1 periódusban is; ezek képezik a leletegyüttes legfiatalabb darabjait. Mindezeket figyelembe véve a két lelet elrejtésének idejét a Ha A1 folyamára tehetjük.

Felvetődik a kérdés, hogy kik helyezték el a leleteket a barlangba. A válasz nem egyszerű, jelenleg nincsenek biztos adataink a Homoródalmási-barlangot a Ha A periódus folyamán körülvevő régió etnokulturális képéről. A bronzkori Wietenberg-kultúra ekkor már nem létezett, az őt követő Noua-kultúrára vonatkozó adatok pedig hézagosak, még a kultúra kezdeti időpontjáról és végéről sem rendelkezünk biztos támpontokkal. Az elmúlt években a Noua-kultúrát



célzó kutatások nem tisztázták megnyugtatóan a vele kapcsolatos kérdéseket, ugyanakkor újabb adatokat szolgáltatott például elterjedésére vonatkozólag. Ehhez a területhez a Vargyas völgye is hozzátartozott, sőt magában az ORBÁN Balázs-barlangban is találtak korábban tipikus Noua-edényt.⁴² Így elvileg lehetségesnek tűnne, hogy a leletet a Noua-kultúra hagyatékának tekintsük. Ellenetesként azonban felhozhatjuk, hogy Erdélyből eddig mindössze 1–2 olyan bronz gyűjtélkes lelet ismeretes, mely esetleg e népességhez köthető.⁴³ Másrészt a barlangok felhasználása kultikus célokra az ország nyugati szélén élő lakosságra jellemző a Br D–Ha A1 folyamán,⁴⁴ és főleg ez a lakosság hatolt be Erdélybe a Ha A1 elején, ugyanakkor kérdéses, hogy a keletről jött Noua-népességnek voltak-e ilyen jellegű, a hitvilággal kapcsolatos és barlangokhoz köthető szokásaik.

A környék eddig Ha A korúnak vélt vaskori leleteit, például a rétyi település anyagát újabban későbbinek (Ha B) ítélik a kutatók.⁴⁵ Minden valószínűség szerint azonban a vidék vaskori kultúrájának kell legyen egy korábbi fokozata is. Erdélyben jónéhány lelőhelyen került elő kisebb-nagyobb számú, kora vaskori jellegzetességeket mutató régészeti anyag,⁴⁶ de ezek pontosabb időbehatárolását annak idején nem végezték el. Közöttük lehetnek a hiányzó Ha A fokozat leletei.⁴⁷ A barlangban talált leleteket ehhez a nem teljesen körvonalazódott kultúr-szinthez kötnénk, melynek a kialakulása a vidéken a Ha A1 folyamán kezdődhetett, s bár bekebelezte a maradék helyi késő bronzkori⁴⁸ és a különben gyér Noua-kultúra népességét, valójában nyugatabbról érkezett ide, a Susani, Igric, Gáva népességek kelet felé való húzódása eredményeként. A behatolók azonban csak fokozatosan haladtak előre. Ezzel kapcsolatosan megjegyezzük, hogy Erdély délkeleti sarkából mindössze egyetlen Ha A1-be sorolt bronzleletet ismerünk,⁴⁹ így leleteink valóban hézagpótlók.

Az elmúlt évek régészeti kutatásainak eredményei megkönnyítik leleteink természetének megítélését. Esetünkben nem egy veszély alkalmával elrejtett két „kincsről”, vagyonról van szó, hanem kultikus céllal végzett áldozatbem-

tatásról. Ilyen leletek nagy számban kerültek elő Erdély területén, ha a leletközlők nem is minden esetben ismerték fel vagy bizonyították be ezek kultikus jellegét.⁵⁰ Természetesen a barlangi kultikus leletek sokkal kisebb számban ismertek⁵¹, de a sötét folyosók háttere ezeknek bizonyára misztikusabb hangsúlyt adott.

Az Almási-barlangban a két külön lelet alig több, mint egy méter távolságra egymástól került felszínre. Ez azt sugalja, hogy vagy két egyidejű áldozatbemutatásról van szó, mely a bronztárgyaknak nyilván egyazon törzsközösség két tagja vagy csoportja általi elásásával járt, vagy két kisebb időkülönbséggel elhelyezett áldozatról, melynek elásói ugyanazon személyek vagy ugyanannak a törzsközösségnek tagjai.

A két áldozati gödör leletösszetétele különböző. Az első lelet gravírozó tűje, a törött tárgyak, a két hibás fülű balta (fül nélkül a szerzőszám nyélhez rögzítése, használhatósága bizonytalan) és a két bronzlepleny leginkább arra utal, hogy az áldozatbemutató egyén egy bronzöntő mester lehetett. Közismert ezeknek a mestereknek az egykorú közösségekben, társadalmakban elfoglalt előkelő helye – a görög mitológiában közvetlenül az istenek után következtek –, így természetes, hogy őket illette meg a közösség nevében történő áldozatbemutatás elsőbbsége, illetőleg ők voltak abban a helyzetben, hogy megfelelő értékű felajánlást tehessenek.⁵²

A csak karpereceket tartalmazó második lelethez hasonló jellegű, főleg egy típusú tárgyakat magába foglaló áldozatbemutatásra számos példa van, ezek közül csak a szintén karperecekből álló Vadul Izei-i, Br D-be keltezett leletet említjük meg.⁵³

A két lelettel a homoródmácsi ORBÁN Balázs-barlang az ún. „Versenkungshöhlen für Sachbesitz” kategóriába sorolható.⁵⁴



Irodalom

1. BADER, Tiberius (1996): **Neue bronzefunde in Nord-westrumänien**, in: **Festschrift für A. MOZSOLICS**, Budapest
2. BERNJAKOVIČ, K. (1960): *SlovArch*, VIII/2
3. CIUGUDEANU, Horia (1994): **The early Hallstatt period (1200–700) in South-Eastern Europe**, Alba Iulia
4. CIUGUDEANU, Horia (1997): *Apulum*, XXXIV
5. COMȘA, Eugen (1965): *SCIV*, 16, 1
6. DÉNES István, EMŐDI János (2002): **Régi feliratok a Vargyas-szoros barlangjaiban**, *Erdővidéki lapok*, III évf. 4. sz., 4
7. DUMITRAȘCU, Sever; CRIȘAN, Ioan (1989): *Crisia*, XIX
8. EMŐDI, Ioan (1978): *SCIVA*, 29, 4
9. EMŐDI, Ioan (1980): *SCIV*, 31, 2
10. EMŐDI, Ioan (1985): *Thrace-Dacica*, VI, 1–2
11. EMŐDI János (1992): *Karszt és barlang*, Budapest, *Special Issue*, 21
12. EMŐDI, Ioan (1997): *AMN*, 34/1
13. EMŐDI János (2001): **Erdélyi barlangfeliratok, Pártiumi füzetek**, Nagyvárad, 17
14. FÉNYES Elek: **Magyarország Geográfája**
15. GARAȘANIN, M. (1975): **Les depots prehistoriques de la Serbie et de la Voïvodine**, Belgrad
16. GORAN, Cristian (1982): **Catalogul sistematic al peșterilor din România**, Buc.
17. HORED, Kurt (1953): *Materiale și cercetări*, I
18. KACSÓ, Carol (1996): **Der Bronzefund von Crasna Vișeu-lui**, in: **Festschrift für A. MOZSOLICS**, Budapest
19. KEMENCZEI Tibor (1965): *JAMÉ*, 6
20. KEMENCZEI Tibor (1979–80): *EMÉ*, XVI–XVII
21. KEMENCZEI Tibor (1983): *AÉ*, 110/1
22. KEMENCZEI, Tibor (1984): **Die Spätbronzezeit Nordost-ungarns**, Budapest
23. KEMENCZEI, Tibor (1991): *FoliaArch*, XLII
24. KEMENCZEI, Tibor (1996): **Studien zur Metallindustrie im Karpatenbecken und den benachbarten Regionen**, in: **Festschrift für A. MOZSOLICS**, Budapest
25. KŐSZEGI Frigyes (1984): **A történelem kizsömbén**, Budapest
26. MARCU, Mariana (1976): *Muzeul Național*, III, București
27. MARINESCU, G. (1979): *Marisia*, IX
28. MOZSOLICS, Amália (1963): **Bronzefund von Ópályi, AAH**, 15
29. MOZSOLICS, Amália (1967): **Bronzefunde des Karpatenbeckens**, Budapest
30. MOZSOLICS, Amália (1973): **Bronze- und Goldfunde des Karpatenbeckens**, Budapest
31. MOZSOLICS, Amália (1984): *Bericht der Römisch-Germanischen Kommission*, 65
32. MOZSOLICS, Amália (1985): **Bronzefunde aus Ungarn**, Budapest
33. NISTOR, F.–VULPE, Al. (1970): *SCIV*, 21, 4
34. NOVOTNA, Maria (1970): **Bronzhortfunde in der Slowakei**, Bratislava
35. PETRESCU-DÎMBOVIȚĂ, M. (1977): **Depozite de bronzuri din România**, București
36. PETRESCU-DÎMBOVIȚĂ, M. (1998): **Der Arm und Bein-schmuck in Rumänien**, *PBF*, X/4, Stuttgart
37. ROSKA Márton (1942): **Erdély régészeti repertórium**, I, Kolozsvár
38. RUSU, Mircea (1966): *Sargetia*, IV
39. SOROCEANU, Tiberiu (1981): **P. Z.**, 56
40. SZABÓ, Géza (1996): **The manufacture and usage of Late Bronze Age rings, two new ring hoards**, in: **Festschrift für A. MOZSOLICS**, 1996
41. SZABÓ, V. Gábor; DÉNES István (1999): *Acta (Siculica)* 1998/1, Sepsiszentgyörgy
42. SCHAUER, P. (1981): **Urnfelderzeitliche Opferplätze in Höhlen**, in: **Festschrift W. A. Brunn**
43. VASILIEV, Valentin (1983): *AMN*, XX
44. VASILIEV, Valentin (1992): *Ephemeris Napocensis*, II
45. VASILIEV, Valentin (1994): *AMN*, 31/1
46. WINKLER, Judit; TAKÁCS, Miklós (1980): *Apulum*, XVIII

Jegyzet

1. A Vargyas-völgyére vonatkozó teljes irodalmat összeállították, SZABÓ V. G.; DÉNES I. 1999, 129–131, valamint MARCU, M. 1976, 73, jegyzeteiben. Sajnos az említett szerzők cikkeiben bemutatottakon kívül, ahhoz képest, hogy mekkora felületű barlangrétetek voltak a szoros üregeiben megmozgatva, az eddig közölt eredmények elenyészőek, jelentéktelenek.
2. A barlang kódszáma 1200/14, GORAN, C. 1982, 41.
3. EMŐDI, I. 1992, 21; Uő. 2001, 21; DÉNES I.; EMŐDI J. 2002.
4. A tárgyak leltárszáma megegyezik az ábrákon lévővel. A baltákon, véssőn, sarlókon alig van csorba, kopási nyom csak öntési hibák. Az első lelet díszített karperecei közül a 14, 15, 18. számon erősebben, a 16, 17. számon viszont alig látszik viselési kopás. A második lelet díszített karperecei mind kopottak, legjobban a 2. sz., amelynek ornamentikája emiatt a legelmosódottabb lett. A zárt perezeken nem lévén ornamentika, kopottságuk foka nem érzékelhető.
5. RUSU, M. 1966, 24. old., 1. ábra, 3. j.
6. MOZSOLICS, A. 1985, 514. old., 276. ábra, 42/3,7,11, 43/2,3, 47/2, 60/6. t.; CIUGUDEANU, H. 1997, 52. old. 1/5. ábra.
7. MOZSOLICS, A. 1973, 75/10–21. t.; PETRESCU-DÎMBOVIȚĂ, M. 1977, 24/1, 90/1–10. t.; ROSKA M. 1942, 347. old. XVI. t.
8. PETRESCU-DÎMBOVIȚĂ, M. 1977, 239/4–9.
9. MOZSOLICS, A. 1985, 50/5 t. (B Vb).
10. Uo., 71/8, 207/15 t. (B Vb és Va).
11. PETRESCU-DÎMBOVIȚĂ, M. 1977, 68/18. t.; MOZSOLICS, A. 1973, 71/19. (Br D).
12. KEMENCZEI T. 1983, 63. old. 2/12. ábra; valamint Sólyomkővárról (közöletlen).



13. MOZSOLICS, A. 1963, 21/3. ábra és 62/2, 44/5, 51/1.2. t.; KEMENCZEI, T. 1996, 238. 2. ábra.
14. DUMITRAȘCU, S.; CRIȘAN, I. 1989, 106. old. L/1. t.; EMÓDI, I., 1997, 489. old.: Adenda (Br D végi-Ha A1 eleji lelet).
15. PETRESCU-DÎMBOVIȚĂ, M. 1977, 266/1–7. t.
16. MOZSOLICS, A. 1973, 41/4, 46/17, 53/1. t.; MOZSOLICS, A. 1985, 149/1. t.; PETRESCU-DÎMBOVIȚĂ, M. 1977, 26/13, 34/6. t.; PETRESCU-DÎMBOVIȚĂ, M. 1998, 63/778; DUMITRAȘCU, S.; CRIȘAN, I. 1989, XXXV/1.
17. PETRESCU-DÎMBOVIȚĂ, M. 1977, 183/9, 262/3a. t.
18. KEMENCZEI T. 1965, XXXIII/2. t.
19. MOZSOLICS, A. 1973, 46/21, 50/6, 57/B21. t.; PETRESCU-DÎMBOVIȚĂ, M. 1977, 58/16. t.; KEMENCZEI T. 1965, XLVII/20. t.; XXXIII/2. t.; KEMENCZEI, T. 1984, 10/1. ábra, LXIII a/2, b/20. t.
20. Végignéve MOZSOLICS, A. 1985 kötetét (Aranys, Kurd, Gyermely színek), leszámítva a pátróhai lelet karperecét, mely leletet különben KEMENCZEI a Berkesz-kultúra hagyatékaként a Br D-be helyez, egyetlen ilyen vagy hasonló díszű darabot sem találtunk. (Ennek dacára a középső, Kurd szint leleteinek típusablázatán egy hozzávetőleg hasonló karperec szerepel: MOZSOLICS, A. 1985, 515, 237. t.)
21. PETRESCU-DÎMBOVIȚĂ, M. 1977, 388/6–8. t.
22. PETRESCU-DÎMBOVIȚĂ, M. 1977, 33/5, 41/10–11, 92/21–22. t.; MOZSOLICS, A. 1973, 74/8, 63/22, 68/6–8, 62/9–16. t.
23. PETRESCU-DÎMBOVIȚĂ, M. 1977, 111/1, 184/1–3, 259/11–12. t.; MOZSOLICS, A. 1973, 109/10–34, 177/15–18, 186/27, 192/20, 193/10, 232B/2–4, 229/8–19, 238/14–2, 241/18–20, 246/18–20 és 270A/4–7. t.; KEMENCZEI T. 1983, 1, 64. old. 3. t. 4–13. sz.; KACSÓ, C. 1996, 256. old., 2/a; 6–9. ábra; SZABÓ, G. 1996, 222. old. 1, 5. ábra, a téma monografikus feldolgozásával. Elképzelhető az is, hogy a mi példányunkat nyakpereként viselték: a szál vékonysága lehetővé teszi, hogy hidegen a nyak köré hajlítsák, természetesen állandó viselésre. Erre vall az igen szép, síma, karcolásmentes, fényes felületű sötétzöld patina, melynek képződése lábon viselés esetében nehezebben képzelhető el, nyakon annál inkább, valamint az, hogy a vonalornamentika csak a karika felét díszíti.
24. A Kemenczei Tibor által elsorolt 10 lelőhelyen kívül (KEMENCZEI, T. 1991, 40. old. 34. j.; KEMENCZEI, T. 1984, LVIII/C, 1–4) a Poarta Albă-i leletet említhetjük még: COMȘA, E. 1965, 154. old. 3. ábra.
25. PETRESCU-DÎMBOVIȚĂ, M. 1977, 125/17. t.; MOZSOLICS, A. 1985, 137/22, 237/20–22, 24/18–25, 137/22. t.; KEMENCZEI T. 1979–80, 152. old., IV/30–34; távolabbi területekről egy-egy példányt ismerünk Szlovákiából (NOVOTNA, M. 1970, XI/2. t.) és Szerbiából (GARAȘANIN, M. 1975, L/13. t.)
26. Erre utalna az is, hogy úgy a barlangban, mint Poarta Albă-n egyaránt 37-37 darabot találtak, ami egy nyaklánc-hossznak felel meg, s mindkét helyen a kúpok egy része egymásba illesztve került elő, sőt leletünknel fonálmardványok is megőrződtek.
27. MOZSOLICS, A. 1984, 20. old., Fundlista 47. old. Sajnos az erdélyiek jórésze különböző okokból nem konkludens.
28. Ennek a típusnak darabjait MOZSOLICS Amália általában a Hajduböszörményi szintbe helyezi (BVla), de esetenként az egész leletgyűjtés időbesorolásának figyelembevételét ajánlja, ez a mi esetünkben is szükséges.
29. MOZSOLICS, A. 1984, 21/1–3. t.; a kaszapusztait a lyukakkal ellátott pogácsák közé sorolja, az ispánlakit a régebbi pogácsák közé (mindkét lelet a Kurd szintbe tartozik).
30. BERNJAKOVIĆ, K. 1960, 389, XII/11. t. Dubrova (Alsóapsa); MOZSOLICS A. 1973, 117; WINKLER, J.; TAKÁCS, M. 1980, 51. old., 20/2. ábra és 52. j.; PETRESCU-DÎMBOVIȚĂ, M. 1998, 34/329 és 175/A t.
31. PETRESCU-DÎMBOVIȚĂ, M. 1977, 113/5. t.
32. BADER, T. 1996, 293, 11/5. t.
33. Mivel az említett nyitott végű, díszített típusú karperecek negatív öntőformáit nem találták meg még, nyilvánvalóan tűnik, hogy ezeket rúd formában öntötték ki, majd karikába görbítették a megfelelő méretre, végül csiszolták, gravírozták.
34. PETRESCU-DÎMBOVIȚĂ, M. 1977, 182/4.6, 166/9, 274/19–21. t.; MOZSOLICS, A. 1985, 238/6–7, 241/11–13. t.; KEMENCZEI, T. 1984, CXIX/28–29, CCXI/22–26, CCXIV/C16–19. t.; PETRESCU-DÎMBOVIȚĂ, M. 1977, 311/10, 328/15, 334/7–17. t.
35. Megjegyezzük, hogy ezeket is csak 39-nél kisebb számú lábbelit viselő egyének tudják áthúzni lábfejükön.
36. PETRESCU-DÎMBOVIȚĂ, M. 1977, 365/10–15. t. Itt említjük meg, hogy a zárt karikáinkon az eredeti öntőcsap helyét nem lehet észrevenni.
37. MOZSOLICS, A. 1985, 64.
38. SZABÓ, G. 1996, 207.
39. KŐSZEGI F. 1984, 266–280.
40. MOZSOLICS, A. 1963, 65–82.
41. FÉNYES E. 1851, 458. old.
42. HOREDT, K. 1953, 808, 13 t.
43. MARINESCU, G. 1979, 39; SOROCEANU, T. 1981, 249.
44. EMÓDI, I. 1980, 229; EMÓDI, I. 1997, 495.
45. VASILIEV, V. 1992, 19; VASILIEV, V. 1983, 43; VASILIEV, V. 1994, 41.
46. ROSKA M. 1942, 349, XVII–XVIII. t.
47. PI. CIUGUDEANU, H. 1994, 29. old. 2–4. ábra.
48. Nem egészen világos a Wietenberg-kultúra megszűnésének időpontja és oka.
49. PETRESCU-DÎMBOVIȚĂ, M. 1977, 3. térkép, 46. Ūrmös (Ormenis).
50. Lásd AI. VULPE idevonatkozó megjegyzéseit: VULPE, AI. 1974, 16. old.
51. EMÓDI, I. 1985, 135 (kora bronzkori áldozatbemutatók Bihar-megyei barlangokból); EMÓDI, I. 1978, 492. old. (késő bronzkori áldozatbemutatók a Csoklovina-barlangból); SZABÓ, V. G., DÉNES I. 1999, 123 (kora bronzkori áldozatbemutatók a Vargyas-völgy egyik barlangjából). Itt említjük meg, hogy nincs kizárva, hogy az az edény, melyet régebben ugyanebben a barlangban találtunk, és annak idején a Kr. előtti 4. századnak gondoltunk (*Aluta*, 1981, 430, 1/2. ábra) tulajdonképpen szintén kora vaskori lelet, és a bronzleleteinkkel egykorú.
52. A Bihar-megyei Igric-barlangban talált 50 korabeli sír közül kettő egy-egy ilyen mesterű volt, ezek képezték a temető leggazdagabb sírjait, ezekben több egyéb tárgy mellett egy bronz kovácskalapács, egy véső és egy gravírozó tű volt elhelyezve, elárulva itt is a halottak foglalkozását, a mellékletek többi sírhoz viszonyított mennyisége és minősége pedig a rangjukat, tiszteletet, melynek örvendtek.
53. NISTOR, F.; VULPE, AI. 1970, 630 (12 karperec).
54. SCHAUER, P. 1981, 409. A szerző jó áttekintést ad a főleg németországi barlangokkal kapcsolatos felfedezésekről, megkísérelve ezek értékelését, osztályozását. Megjegyzendő, hogy az első példa, amit az ebbe a kategóriába tartozó barlangokról idéz, éppen egy bronzöntő mester deponálása.

(A családnevek majuszkulás kiemelését kötet-szerkesztési szempontok indokolták. **Szerk. megj.**)



Două depozite de bronzuri din peștera ORBÁN Balázs din Cheile Vârghișului (Peștera Mare de la Merești)

(Rezumat)

Depozitele descoperite cu un deceniu în urmă sunt constituite din celturi, seceri, un ac pentru gravat, un fragment de apărătoare de braț, brățări, verigi, conuri, turte de bronz (Fig. 3–6, foto 8–10), respectiv brățări și verigi (Fig. 7, foto 11). Analiza obiectelor celor două depozite arată că acestea au fost produse și folosite în cursul perioadei Br D și Ha A, doar verigile de tipul nr. 8 din depozitul II se cunosc din descoperiri datate atât în Ha A, cât și Ha B1. Verigile I/19-20 și II/5-7 au doar analogii nedatate, nesigure.

Privind rolul verigilor închise părerile cercetătorilor diferă (obiecte de podobă, lingouri, obiecte cu valoare monetară). În cazul nostru numai trei verigi sunt acoperite de o patină nobilă uniformă, credem deci că acestea au fost purtate, celelalte două au fost însă mai degrabă lingouri, dealtfel nici dimensiunile acestora din urmă nu permiteau folosirea lor ca verigi de braț sau picior.

Calitățile obiectelor de bronz depindeau printre altele de procentajul de staniu adăugat la topitura de cupru. Literatura arheologică susține ca în antichitate staniul era procurat din cele câteva mine din Europa centrală și de vest, pe teritoriul țării noastre neexistând mine, care să ofere cantități suficiente pentru acest scop. În ce ne privește, considerăm că extragerea staniului din Bazinul Carpatic nu poate fi exclusă total, în trecut puteau exista zăcăminte mai bogate, dar care după trei milenii de exploatare s-au epuizat. Staniul este prezent azi în majoritatea zonelor de minereuri complexe din țară, însă în general apare doar în urme și rar în concentrații mai mari. Dacă azi cantitatea lui nu mai atinge nicăieri nivelul, care ar asigura o extracție modernă rentabilă, în antichitate situația putea fi alta. Unele date din prima jumătate a sec. XIX. arată că la Băița-Bihor se extrăgeau atunci anual 500 de chintale și se mai găsea staniu la Borod, Mezi-

ad și Beiuș (de fapt Budureasa, v. nota 42). Datorită cantităților abundente de cupru din zona carpatică aici au existat unele din cele mai înfloritoare centre metalurgice din epoca bronzului de pe continent. Dacă aceste centre și-ar fi procurat materia primă (staniul) din vest, această rută comercială ar fi lăsat mai multe urme, după cum s-au păstrat de exemplu dovezile ce atestă vestitul drum al chihlimbarului.

Cele două depozite contemporane au fost ascunse în peșteră în cursul perioadei Ha A. Se pune întrebarea cine au produs și folosit aceste obiecte în această zonă. Teoretic obiectele ar fi putut aparține culturii Noua, urmele ei sporadice fiind găsite chiar în această peșteră (v. nota 43). Amintim însă că acestei culturi îi putem atribui eventual doar una-două depozite de bronzuri (v. nota 44), de asemenea faptul că folosirea peșterilor ca locuri de înmormântare și de cult a caracterizat mai ales populația din vestul Transilvaniei în cursul per. Br D–Ha A (v. nota 45) și această populație a fost aceea, care acum a înaintat din vest înspre estul provinciei amintite; purtătorii culturii Noua sosiți la noi din est nu aveau tradiții și obiceiuri legate de peșteri. Mai notăm de asemenea că pentru unele piese ale depozitelor am găsit analogii numai la vest de Munții Apuseni.

Chiar dacă multe descoperiri datate până acum în Ha A (ex. Reci) sunt considerate azi pe bună dreptate mai recente (v. nota 46), trebuie să existe și un nivel al populației sosite aici din vest în cursul perioadei Ha A1, care a absorbit reminescentele populației locale a epocii bronzului, nivel care nu a fost bine conturat de cercetări și căruia îi atribuim depozitele prezentate aici. Această pătrundere din vest s-a produs dealtfel treptat, este de observat că din colțul sud-estic al Transilvaniei cunoaștem un singur depozit datat în Ha A1 (v. nota 50).

Depozitele găsite la numai un metru distanță unul de celălalt și îngropate cu totul superficial reprezintă două depuneri cultice, ofrande depuse concomitent de două persoane sau grupuri de persoane, sau la un mic interval de timp de către aceleași persoane.

Obiectele fragmentare, cele două celturi cu toartă ruptă (practic nefolosibile), turtele de

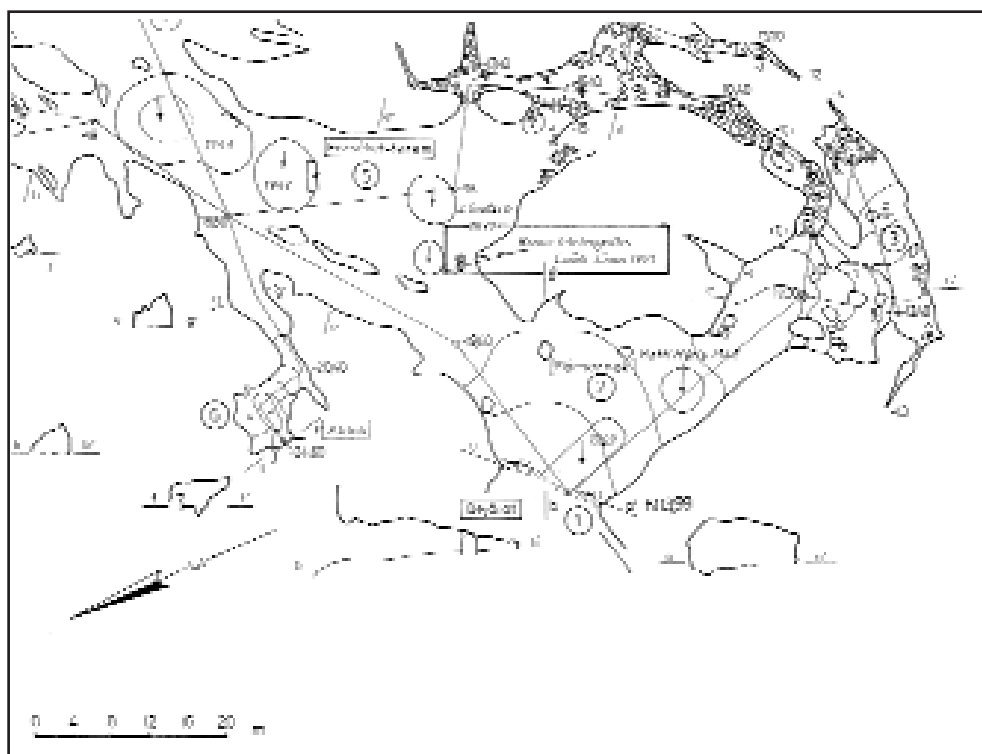


bronz și acul de gravat din primul depozit ne face să credem că deponentul a fost un meșter turnător de bronz. Prin cele două depozite Peștera Mare de la Merești se înscrie în tipul „Versenkungshöhlen für Sachbesitz” (v. nota 42).

Bronze Finds from the ORBÁN Balázs Cave (Merești, Harghita County)

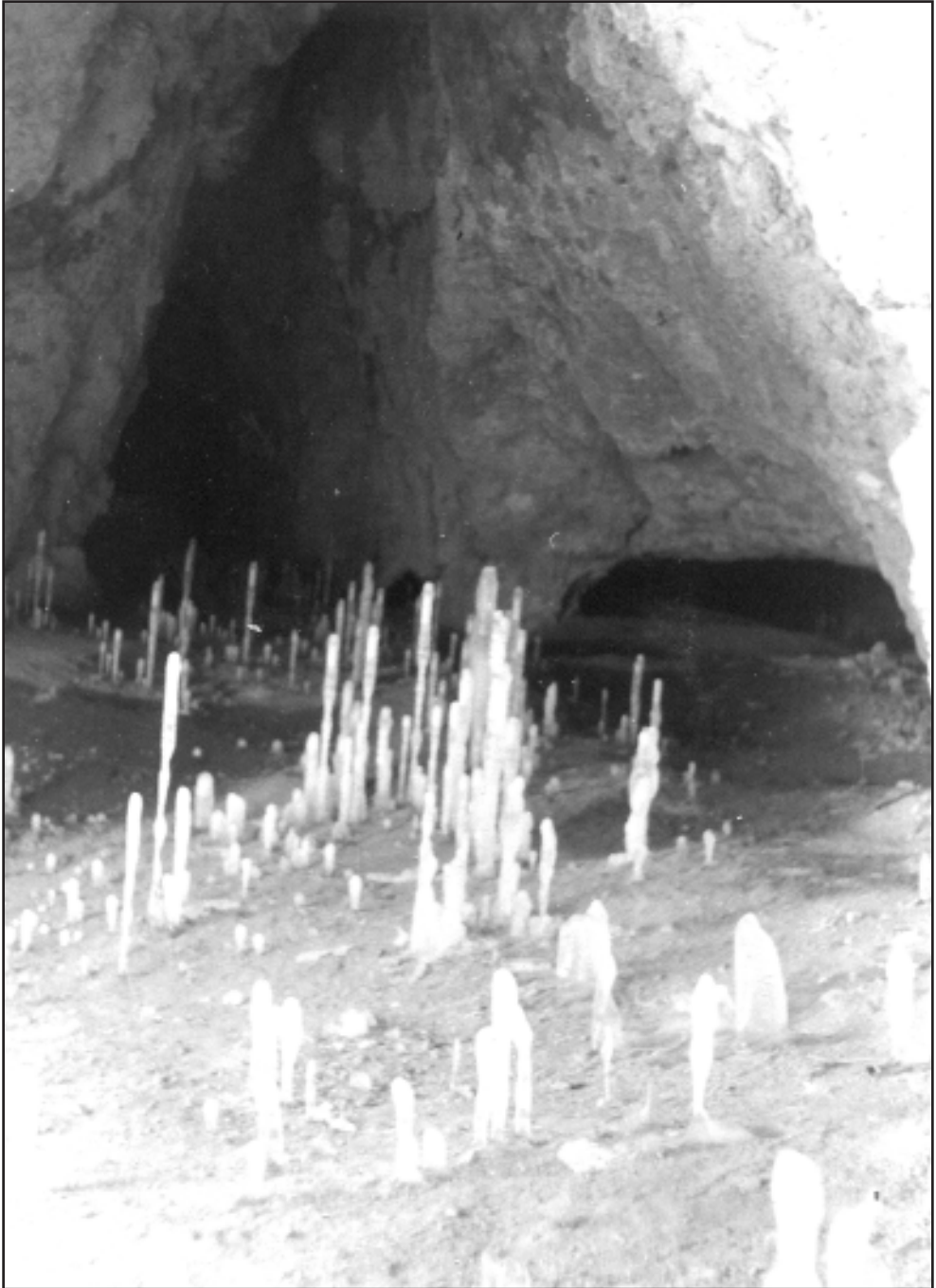
(Abstract)

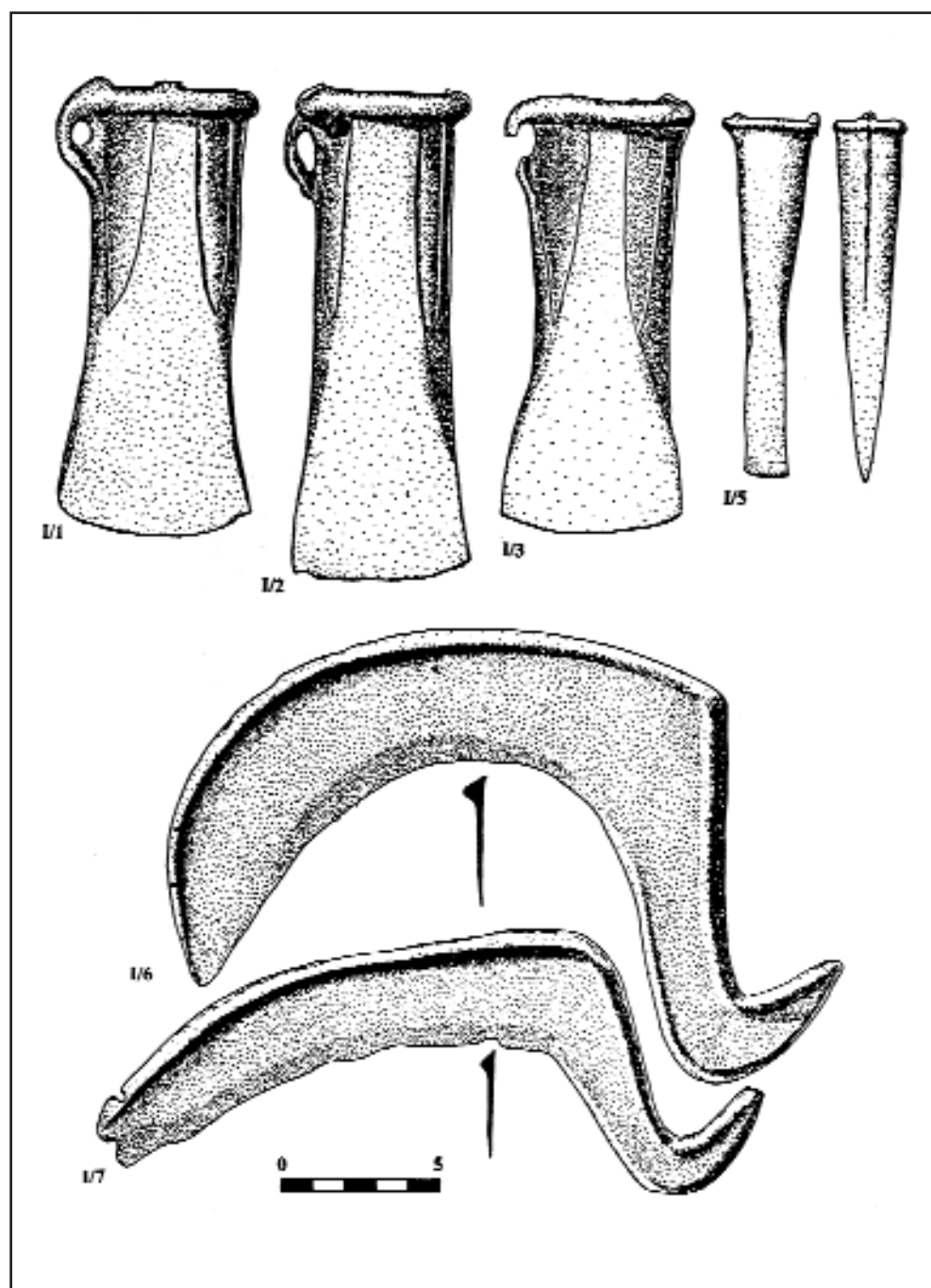
The finds of bronze stocks have been discovered in the ORBÁN Balázs cave in Homoródalmás (Peștera Mare de la Merești, Harghita County), they were placed there as cultic offers during the period of Ha A. The first find consisted of several broken or defective objects, bronze-scones, engraving needle were probably placed by a metal founder.



1. ábra A barlang bejárati részének térképe (DÉNES István rajza)

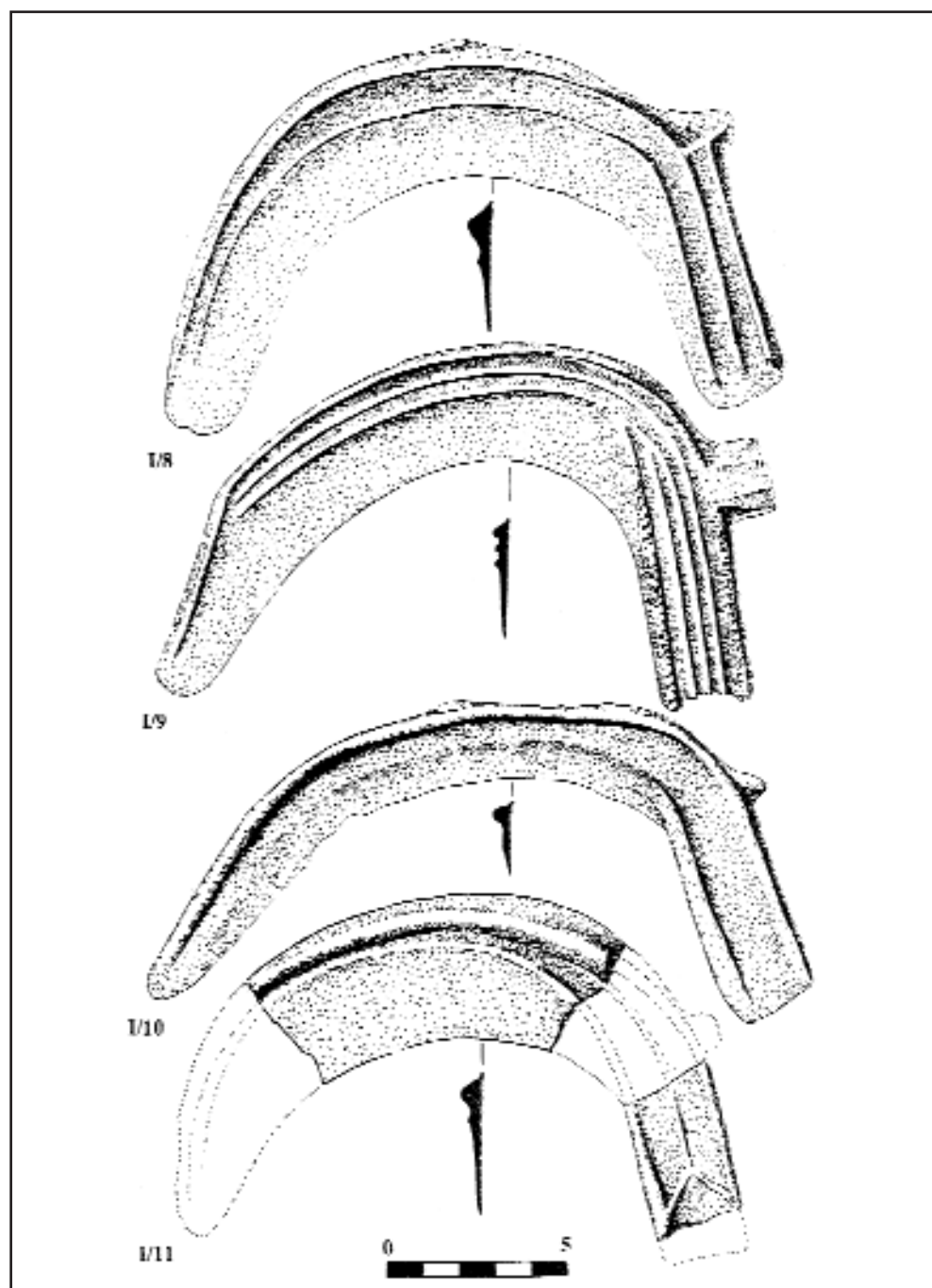


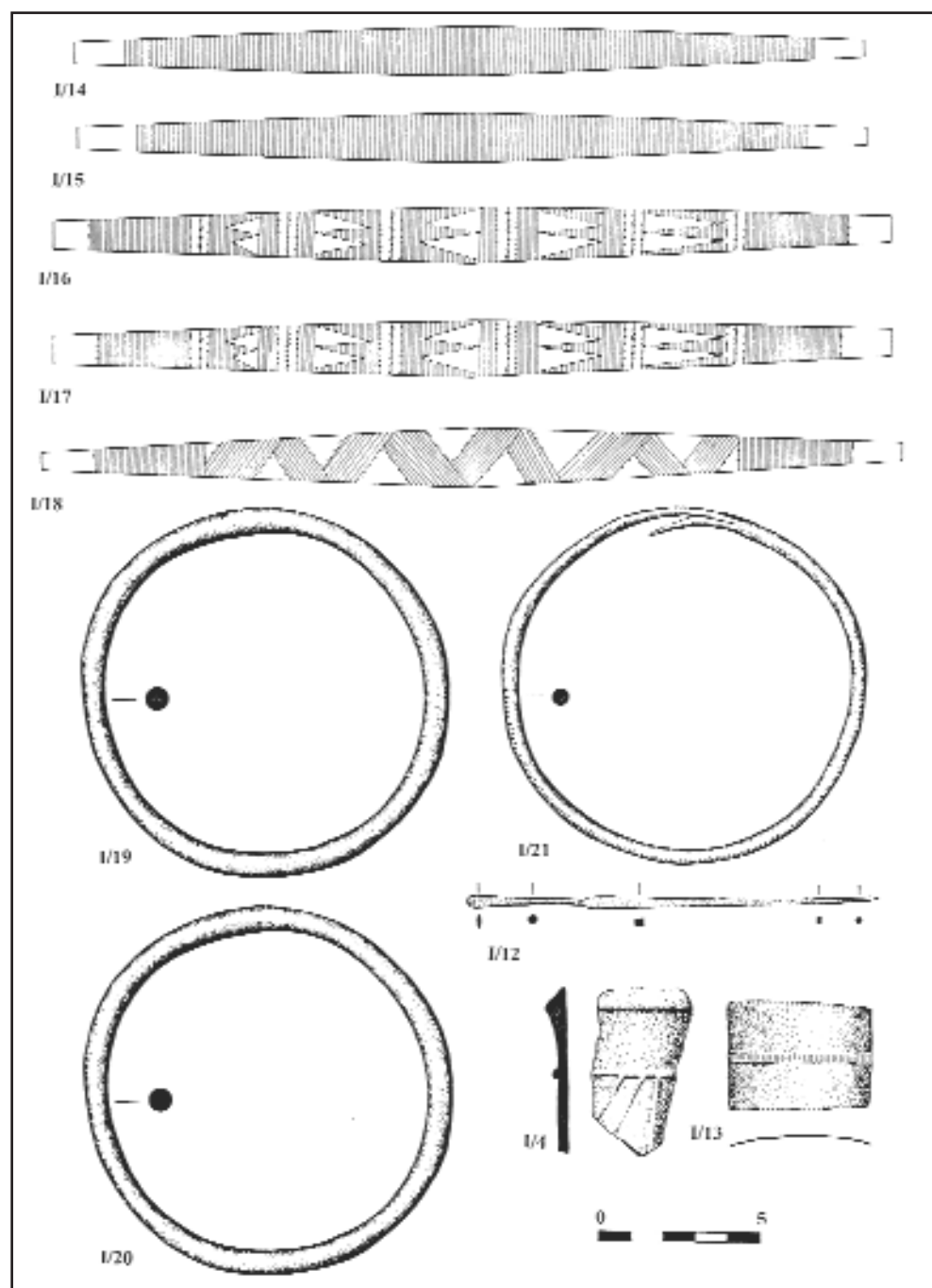


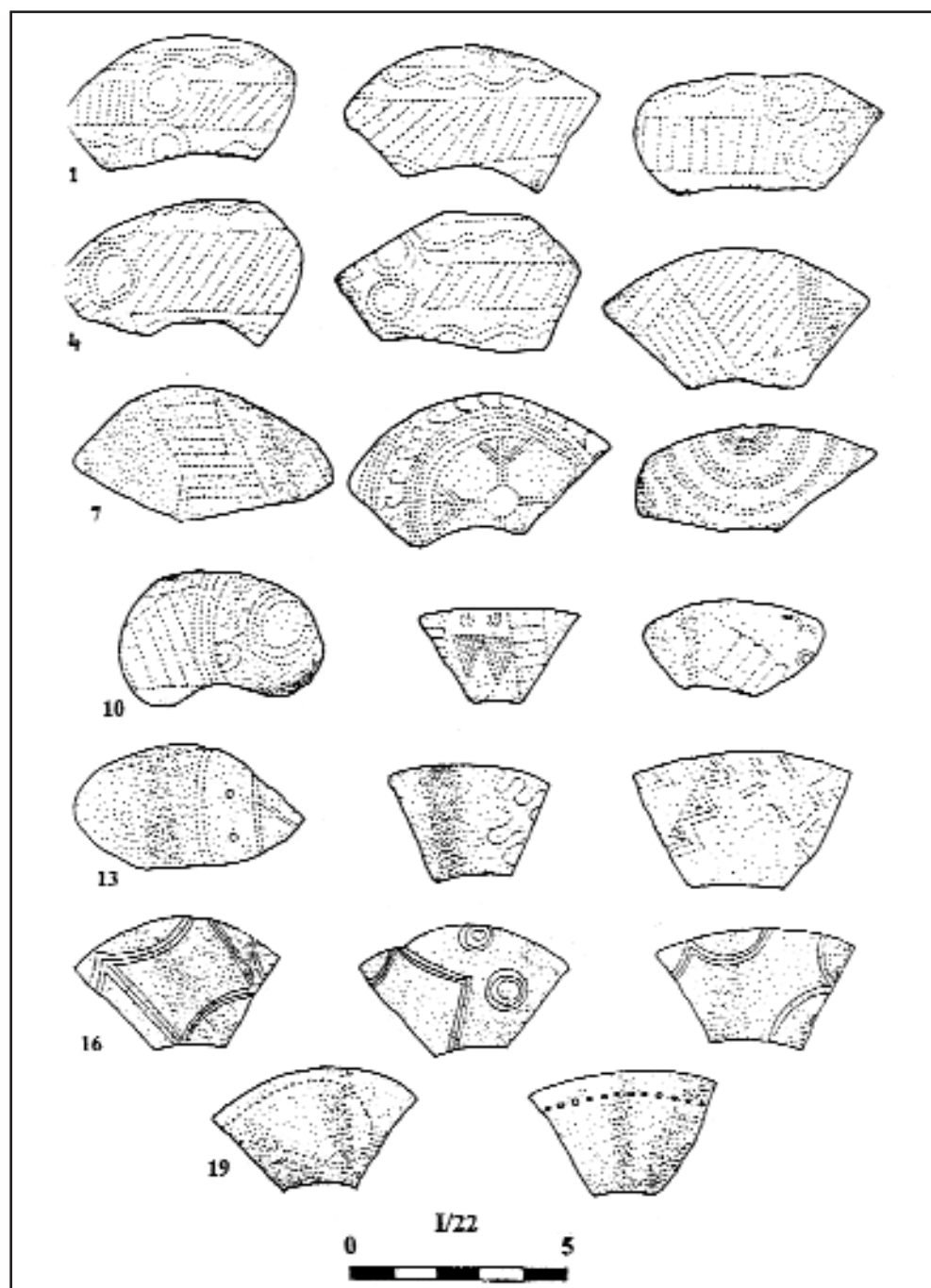


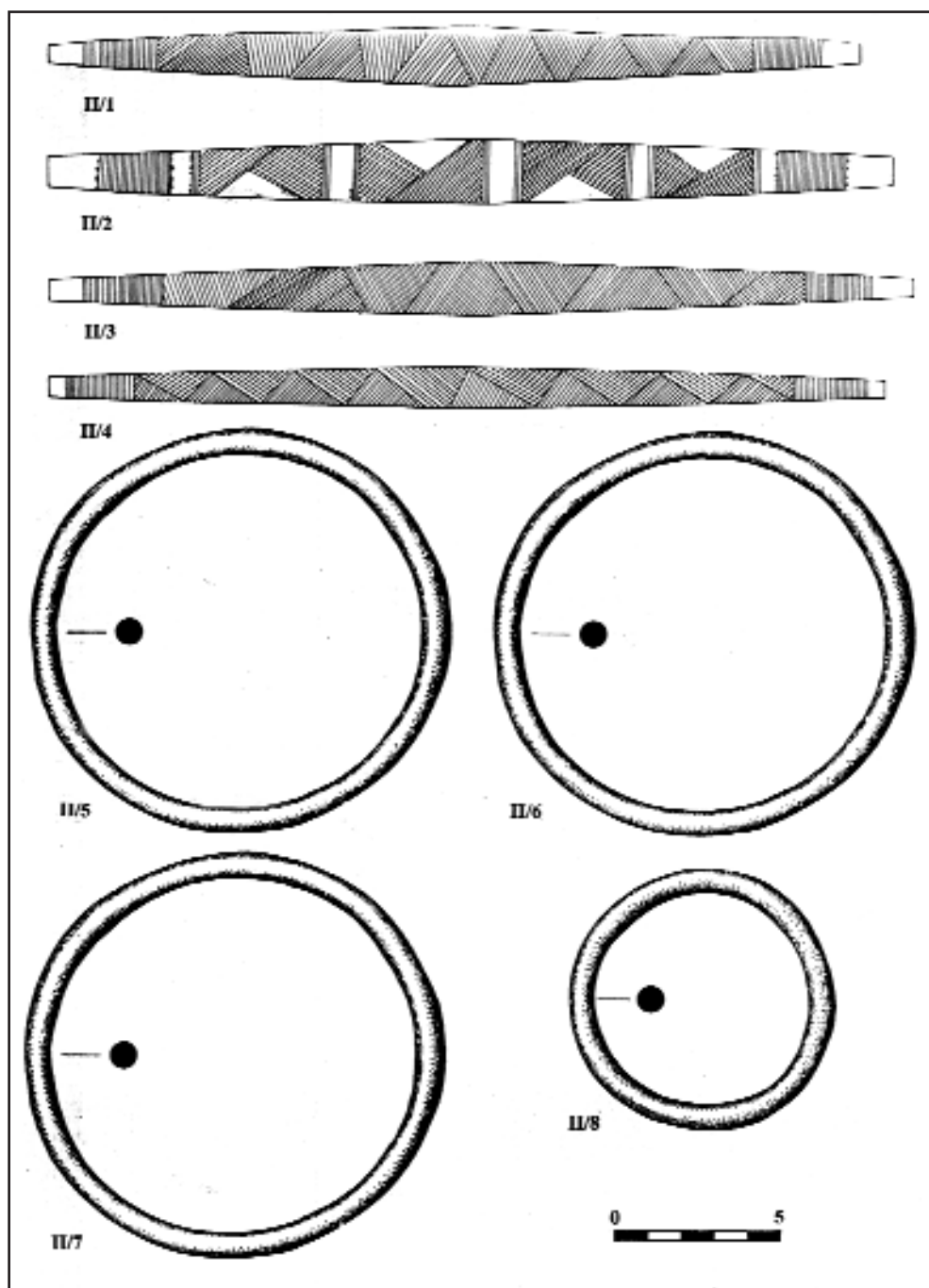
3. ábra Az I. leletgyűttes darabjai











7. ábra A II. leletgyűttes darabjai



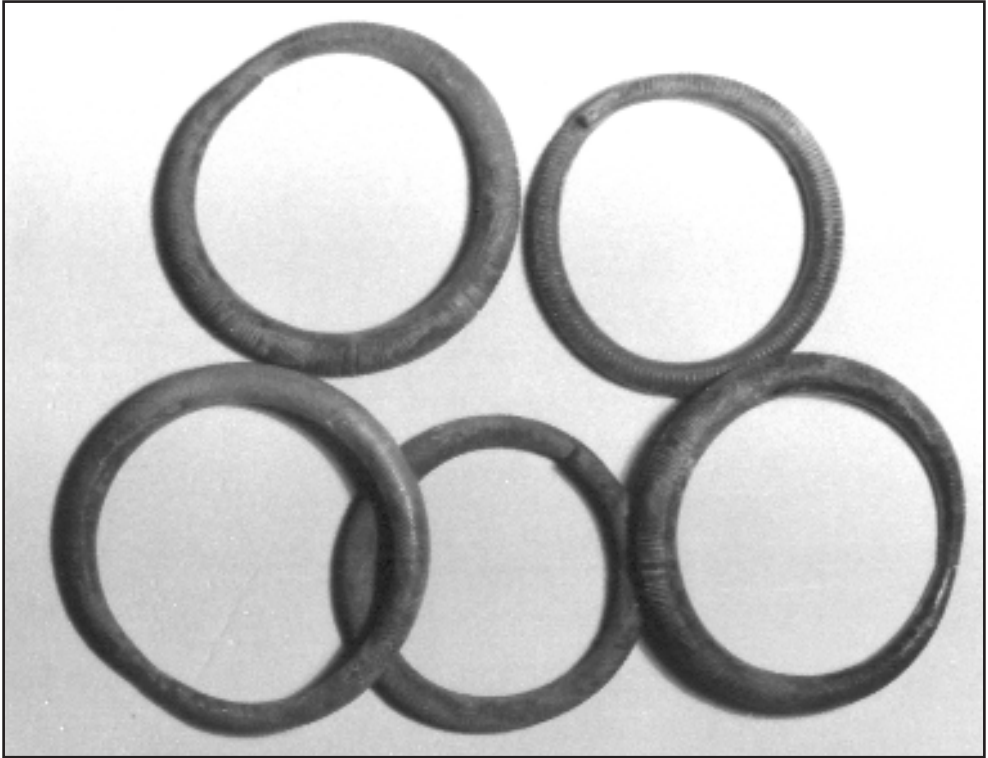


8. ábra Bronzkúpok (I. lelet)



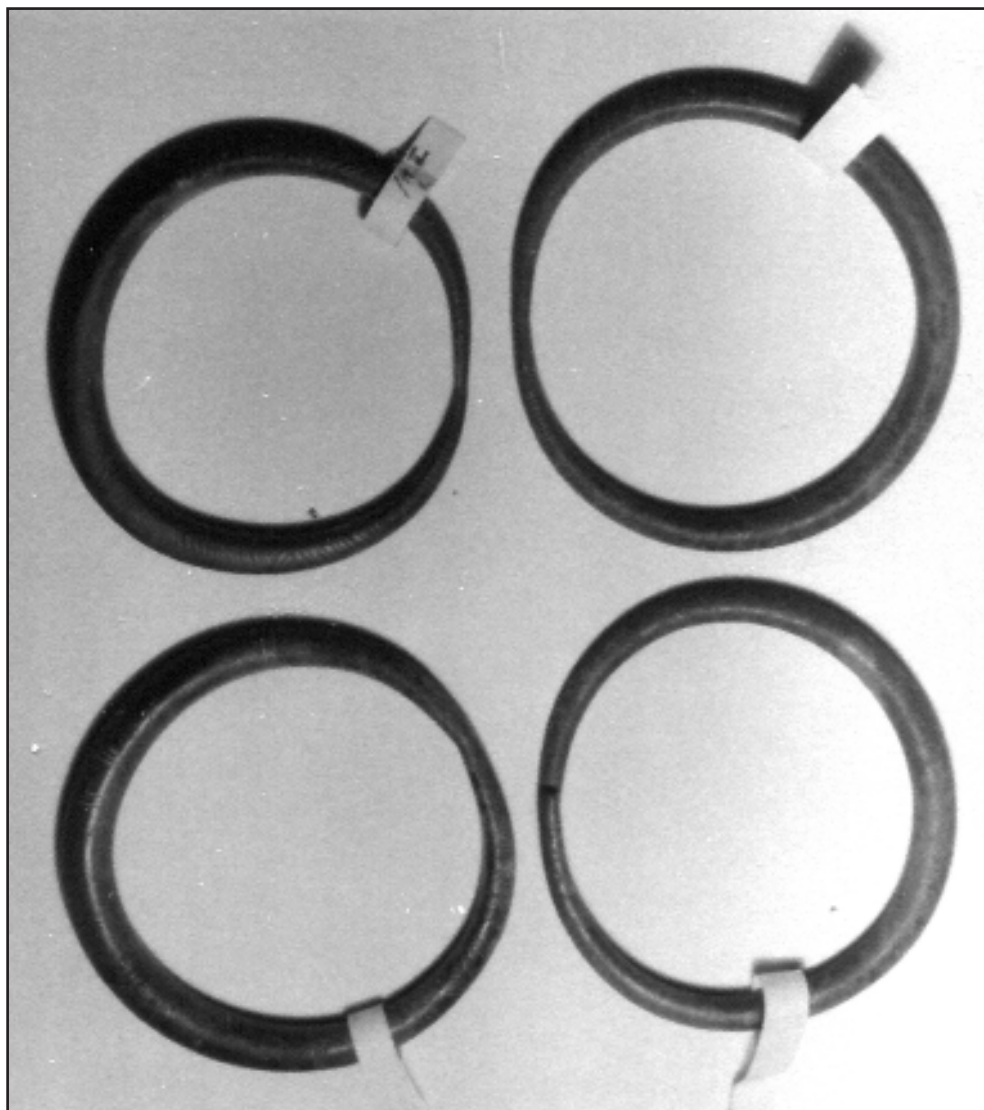
9. ábra Bronzleányek (I. lelet)





10. ábra Karperecek (I. lelet)





11. ábra Karperecek (II. lelet)

