

BORDI Zs. Loránd  
DÉNES István

### Régészeti kutatások a Rika-erdő kora középkori erődrendszerében

(Kivonat)

Az 1998 szeptemberében, a Rika-erdőben végzett régészeti kutatások feltártak egy eddig kutatatlan, hozzávetőleg 10 x 16 méteres alapterületű, forró mésszel épített kora középkori tornyot, valamint a közvetlenül mellette futó, többször felújított középkori utat. A gazdag, kerámiatöredékekből és fémtárgyakból álló leletanyag alapján megállapítható, hogy ez a tűzvész által elpusztított erősség a 12. század folyamán volt használatban.

\*

A Persányi-hegységnek az Olt alsórákosi szorosától északra húzódó vonulatát az erdővidéki és homoródmenti ember Rikának vagy Rika erdejének nevezi. Az ide tartozó, a Rika és Sós-kút (Nádas) patakok közti, Ny–K irányban lefutó hegygerinc keleti kiemelkedésén, a közigazgatásilag Vargyas községhez tartozó Hegyes-tetőn (684 m) található középkori eredetű erődítés maradványok már régóta ismertek.

KÖVÁRI László 1852-ben az általa Huszt várának nevezett erősségről azt mondja, hogy romjai nincsenek, csak nyomai látszanak. Tőle függetlenül, KRIZA János az ún. Hegyes-dombon található őskori várhoz, mint Attila várához kapcsolódó mondát ír le 1853-ban. KÖVÁRI munkája második bővített kiadásában, 1866-ban feltehetőleg ugyanerre a, hegycsúcsra épült erősségre utal Holofernes-vára név alatt.<sup>1</sup> ORBÁN Balázs, aki a *Székelyföld leírása...* első kötetében röviden ismertette az általa hun-székely eredetűnek tartott, a nép által egyszerűen hegyestetőinek nevezett várat, Huszt- vagy

Attila-varaként.<sup>2</sup> SZÉKELY Zoltán ovális kőfal által körülvett kör alakú, toronyról írt, amelyet formája alapján a 14. századra datál.<sup>3</sup> FERENCZI István elnyúlt, kör alakú várnak írja le, és 1979-ben Rika-várának nevezi. A vár közepén egy mély kincskereső gödörről tesz említést. A gödörből kidobált törmelékben a Kustaly-vári ásatások során talált kerámiához hasonló edénycserepeket említ. 1991-ben ugyanerre az erősségre a Boldi-vár nevet használja.<sup>4</sup> BENKŐ Elek Réka-vára név alatt feudális magánvárnak tartja. A vár területéről széles, bekarcolt vonallal díszített cseréptöredéket ír le.<sup>5</sup>

Helyszíni kutatásainkból kitűnt, hogy amint azt a szakirodalom részben jelezte, az egykor a Hegyes-tetőn emelkedő, keleti oldalán kettős töltéssel társuló egykori kőépítmény valójában legfeljebb egy torony lehetett, várnak aligha nevezhető. A töltések nem veszik körbe a tetőt, a külső csak a gerincnyakat vágja át a tető oldalán, a belső viszont déli irányba éppenséggel mintegy 350 méteres szakaszon ereszkedik a Sós-kút (Nádas)-patak völgye felé, így biztosítva az itt viszonylag enyhébb lefutású hegyoldal felől a gerincet.

A Hegyes-tetőtől nyugatra levő nyereg régészeti objektumait, a többi létesítményt, amelyek az előbbiekkal összetartozó védelmi rendszer alkotóelemeinek tűnnek, előttünk szintén nem kutatta senki.<sup>6</sup> Mintegy ötszáz méterre innen, a dacituffából képződött hegynyeregben lekerekített sarkú téglalap alaprajzú, 2–2,5 méter magas, külső oldalain bükkfákkal benőtt, mintegy 16 x 25 méteres halom emelkedik, amely épületromnak tűnt. Ettől délre lépcsőzetes, mesterségesen kialakított tereppihenő figyelhető meg, amelyet a terepbejárás során eredetileg egy kettős földtöltés maradványának tételeztünk fel. A halomtól mintegy 100 méterrel nyugatra egy újabb földtöltés metszi át a nyeret, amely 250 méter hosszan fut le a gerincről a Rika-patak völgye felé (1. ábra).

Az 1998. szeptemberében lezajlott kutatás a fő objektum, a halom épületrom jellegét volt hivatott megállapítani, és azt igazolta is. A feltárások az építmény belsejére, délnyugati és délkeleti oldalára korlátozódtak, valamint a rom-



nak a déli oldalon található tereppihenőkkel való kapcsolatát próbálták tisztázni.

Az ásás a három nagyméretű kincskeresődör által megbolygatott beltért egy, a falra nőtt bükkfa gyökerei miatt hozzáférhetetlen délnyugati sarok kivételével feltárta (2. ábra). Teljes egészében kitöltötte egy átlagosan 2 m vastag, követ és mésszel kevert földet tartalmazó omladékréteg. Ez alatt húzódott az apróra tört dacitufából döngölt középkori járószint, amelynek égett felületekkel tarkított felszínét 3–5 cm vastag megkeményedett hamuréteg borította (3/1. ábra). A járószint felületén és a hamurétegben cseréptöredékek és fémtárgyak kerültek elő.

A feltárás során kiszabadult az építmény északi oldalán 5,3 m széles, lekerekített sarkú, téglalap alakú beltere. Az építmény hossztengelelye 18°-kal hajlik el nyugati irányba.<sup>7</sup> A fal, amely a legépebb, délnyugati oldalán mérhetően 2,4 m vastag, ott ma is mintegy 2 m magasságban áll. A déli részeket a rönöit fák miatt nem lehetett megkutatni. A falat alapozási árok nélkül, egyenesen a leegyengetett, dacitufából álló anyakőzetre rakták, úgy, hogy a nagyobb méretű kövekből kialakított falfelületek közébe apróbb köveket helyeztek. A felhasznált kőanyag nagyrésze vulkáni agglomerátumból származó andezit, de került a falba minden más, a közelben fellelhető kőzet is (mészkö, homokkő stb.). A köveket forrómésszel kötötték össze, míg a falfelületen maradt hézagokat mészhabarccsal töltötték ki. A falazás gondozatlan, a falfelületek nem egyenletesek, gyakran görbék. A feltárt, még álló belső falfelületen gerendafészek nyomai nem mutatkoztak.

A délnyugati falban előkerült az építmény bejárata, a padlószint fölött 1,6 méter magasan. Ez a fal közepétől 0,8 méterre délre nyílik. Szélességét egy, a falra nőtt bükkfa miatt nem lehetett megállapítani, de az biztos, hogy szélesebb lehetett 1,5 méternél. A bejárat bal (északi) oldala volt azonosítható, ez két sor kő (0,42 m) magasságban maradt fenn. A bejárat esetében viszonylag nagyobb gondot fordítottak az építésre, az azonosított oldal felülete válogatott, lapos oldalukkal kifelé helyezett, nagyméretű

andezittömbökből van kiképezve. Járószintjét apróbb kövekkel rakták ki, amelyek közébe forró meszet öntöttek, vízszintes felületet hozva így létre. Ennek teljes felületén egy vékony hamuréteg és kiterjedt megégett foltok voltak megfigyelhetők. Fél méterrel bennebb az építmény külső falfelületétől, úgyszintén a bejárat járószinten elszenesedett, körülbelül 0,15 x 0,20 m keresztmetszetű tölgyfagerenda került elő (a bejárat északi ajtókerete?).

A délkeleti oldal központi részén a falat nagyméretű andezittömbök hozzáépítésével 0,8 méterrel megvastagították kifelé. Az itt képződött sarokban, egy körcikk alakú, égetett felületen cseréptöredékek kerültek elő. Az átégett dacitufa, valamint az enyhén kormos, megégett falfelület arra enged következtetni, hogy itt egy egyszerű, szabadtéri tűzhely lehetett. A kisméretű kutatott felületből nem derül ki, hogy egy támpillér épült ide, vagy a keleti sarokig húzódó teljes további falszakaszt megvastagították.

A régészeti anyag a járószinteken feltárt nagy mennyiségű cseréptöredékből, fenőkövekből, állatcsontokból és tíz darab fémtárgyból áll.

Számszerint a legnagyobb mennyiségűt a kerámia képviseli. Az edények lassú kézikoronon készültek. Anyaguk általában jól iszapolt, apró szemcsésű homokkal soványított agyag, de előfordul olyan eset is, amikor az agyagba nagyméretű kavicsok kerültek. Színük sárgásbarna, vörösésbarna, szürkésbarna, szürke vagy fekete. Szinte minden cseréptöredéken megfigyelhetők az utólagos égés nyomai. Az általánosan előforduló forma a fül nélküli, közepes méretű bögre és a nagyméretű fazék (15–20 db.), de előkerültek cserépbográcsok töredékei is. Az edények esetében két főbb típus jelentkezik. Az egyik, a karcsú, csapott vállú, tölcséres szájú, egyencsre vágott peremű forma (4/2, 6/1. ábra) ritkább (2 db.) Díszítése a teljes felületre felvitt „fogaskerék”, vagy a vállon található, körömmel benyomkodott minta. Formája és díszítőmotívumai elterjedését Erdély központi részén a gyulafehérvári<sup>8</sup>, betilenszentmiklósi<sup>9</sup> és kolozsmonostori<sup>10</sup> ásások anyagának ismeretében a 11. század végére, valamint a 12. század első



felére teszik. Ez az edénytípus Erdély keleti és délkeleti részein a 12. század végén még használatban volt, mint ahogy azt a Csíkszentkirály területén feltárt II. Anghelos Izsák (1185–1195) pénzével terminus post quem datált veremlakás kerámiaanyagának formatípusai bizonyítják.<sup>11</sup>

A leletanyag túlnyomó részét a hasasabb, domború vállú, vízszintesen kihúzott peremű edénytípus alkotja, amelynek díszítése is nagyobb változatosságot mutat. A leggyakoribb az edény vállára vagy nyakára felvitt körömbenyomásos díszítés, bekarcolt, a válltól a has aljáig körbefutó széles vonallal társítva (4/1, 5/2–4, 6/3–4. ábra). Egyes esetekben előfordul a vállra karcolt egyszerű hullámvonal (5/1. ábra). Egy esetben figyelhető meg a fazék nyakára egy hegyes végű tárggyal folytatódólagosan, ún. „Furchenstich-technikával” készített díszítmény (6/5. ábra). Ez az edénytípus már a 12. századi kerámiaműveltség jellegzetességeit hordozza magán, mint ahogy azt a csügedi<sup>12</sup>, malomfalvi<sup>13</sup>, Homorodoklánd – Kustaly-vári<sup>14</sup>, ugrai<sup>15</sup>, székelykeresztúri<sup>16</sup> feltárások bizonyítják. Külön meg kell említeni az ún. „Furchenstich-technikát” alkalmazó díszítést, amely az erdélyi medencében alig jelentkezik, de Erdély délkeleti vidékein előfordul, mint ahogy azt az egykorú ugrai erődfítmény első periódusának leletanyaga bizonyítja.<sup>17</sup>

A feltárt kerámia külön kategóriáját alkotják a cserépbográcsok. A két előkerült példány közül az egyik, egy vörösesbarna, vastagított, kihajló peremű, a perem alatt hullámvonallal díszített cserépedény töredéke. A másik, amelyet mintegy 60 %-ban sikerült összeállítani, egy ovális alakú, 30 cm átmérőjű, 16 cm mély, félgömbös fenekű, belső füles edény. Megvastagított pereme kihajlik, külső felületén gyengén benyomkodott ujbbenyomásos minta van. A fül egyik oldalán, 23 mm-rel a perem alatt két gyshintben levő, 3 mm átmérőjű átfúrt lyuk található (7. ábra). Színe barnászörös, a felületén foltokban valamint a peremén utólagos égés figyelhető meg. A cserépbogrács az Árpád-kori kerámiaműveltség jellegzetes edénytípusa, amely a kor minden településében előfordul. Délkelet-erdélyi

elterjedését a 12. század folyamán a székelykeresztúri<sup>18</sup>, kilyéni<sup>19</sup>, és csíkszentkirályi<sup>20</sup> leletek bizonyítják.

Az összeállítható edények közös jellemzője, hogy töredékeik egyenlő mértékben kerültek elő mind a beltérben, mind a falakon kívül.

A középkori járószint felületéről 19 darab fenőkő kisebb-nagyobb töredéke került elő. Anyaguk a helyben található zöldesszürke dacit-tufa, vagy homokkő.

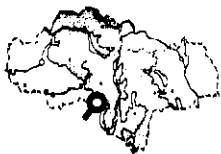
Ugyancsak nagy mennyiséget képviseltek a leletanyagban az állatsontok, amelyek a járószint teljes felületén szétszórva kerültek elő. Eddig szarvas, őz, vaddisznó, bölény, ló, csuka és egy nagyobb madár csontjait sikerült meghatározni. A csontokon késvágás nyomai figyelhetőek meg.

A csontok közé sorolható be, de külön kategóriát képvisel az a négyszögű, merev tuskéjú, csontból készült övcsat (8/7. ábra), amely a torony belsejében a középkori járószinten került elő, és amelyre nem ismerünk Délkelet-Erdélyben analógiát.

Változatos a torony belsejében előkerült fémtárgyleletek jegyzéke is. A feltárt három, egyenes fokú, ívelt pengeélű, nyéltüskés késpenge töredéke (8/6, 8/9–10. ábra) ugyancsak a járószinten került elő. A késtípus 12. századi használatát bizonyítják a székelykeresztúri<sup>21</sup>, ugrai<sup>22</sup> stb. feltárások.

Változatosabb képet mutat a torony belsejében talált három nyílhegy. Az egyik, szigony alakú nyílhegy (hossza 65 mm, 8/1. ábra) délkelet-erdélyi használatát a Felsőcsernáton – Ika-vári és csíkrákosi leletek alapján a 13–14. századra teszik<sup>23</sup>, de az ugrai ásatások eredményei<sup>24</sup> igazolják 12. századi besorolását. A rombusz formájú, tüskés felerősítésű, vasból készült nyílcsúcs (8/2. ábra) típusa a térségben ismert, de csak besorolatlan leletekből<sup>25</sup>. A harmadik, rombusz keresztmetszetű, tüskés felerősítésű, vasból készült nyíl-csúcsra (8/3. ábra) nem került még elfogadható analógia, kora a többi leletanyag alapján tehető a 12. századra.

A fegyverek mellett előkerült egy ívelt felületű, visszahajlított lemezekkel a nyélre erősíthető fémesszköz (8/5. ábra), amelynek alkal-



mazási területe ismeretlen, egy övcsat nyelve (8/8. ábra), valamint egy hegyes, feltehetőleg ár-nak használt fémtárgy töredéke (8/4. ábra).

Az építmény délkeleti falára merőleges, 20 méter hosszú kutatóárok a tereppihenők jellegét volt hivatott meghatározni. Az átvágás során a belső tereppihenő párkánya az előzetes feltételezésekkel ellentétben nem földszáncnak, hanem egy többször felújított középkori út párkányának bizonyult. A kutatóárok metszetében egy apróra tört, keményre döngölt, dacituffából készített, ötször felújított útbetöltés volt megfigyelhető<sup>26</sup>, amelynek szélessége a szintek függvényében 4 és 6 méter között változik (3/2. ábra). Az enyhén homorú útfelületekről nagyon kevés régészeti anyag került elő. A legalsó szinten vörösesbarna, szemcsés felületű, vállán hullámvonalallal díszített, kizárólagon készített cseréptöredék, a harmadik szinten pedig egy apró fémtárgy, feltehetőleg egy patkószeg töredéke került elő. A legalsó útfelületen előkerült kerámiatöredék hasonló az építmény belsejében talált kerámiához.

Az 1998-ban végzett Rika-erdei leletmentő ásatások eredményeit összegezve elmondható, hogy a Hegyes-tetőtől mintegy 500 m-re nyugatra, a gerincen található, megkutatott objektum egy legalább a 12. század folyamán állandó jelleggel használt kőépítmény (torony?) volt, amely tűzvészben pusztult el. Szerepe feltehetőleg a mellette feltárt középkori útvonal biztosítása és ellenőrzése volt.

## Jegyzet

1. KÓVÁRI László, Erdély régiségei, Kolozsvár, 1852, 179; KRIZA János, Székely népmonda Atiláról és a húnokról, Új Magyar Múzeum III/III. 1853, 175-176; KÓVÁRI László, Erdély építészeti emlékei, Kolozsvár, 1866, 48
2. ORBÁN Balázs, Székelyföld leírása..., Pest, 1868, I., 230
3. SZÉKELY Zoltán, Contribuții la problema fortificațiilor și a formelor de locuire din sud-estul Transilvaniei, Aluta VIII-IX (1976-1977), 63
4. FERENCZI István, FERENCZI Géza, Observații de topografie arheologică în partea superioară a depresiunii Homoroadelor (jud. Harghita) între anii 1957-1978, Acta MN XVI, 1979, 428-429. A dolgozat a Hegyes-tetőt Dl. Boldi néven írja le.
5. BENKŐ Elek, Kelet-Erdély „korai” kővárai, Castrum Bene, 1989, 72; Szent László-kori kővárak Erdélyben?, Műemlékvédelem, 35/4, 1991, 232
6. A rikai erődítményekkel foglalkozó dolgozatok a kilencvenes évek közepéig nem említik. Tudomásunk szerint DÉNES István, baróti geológus figyelt fel rá először, 1979-ben.

7. A külső oldalak teljes feltárára még nem került sor, de a falvastagság alapján feltételezhető, hogy külső méretei 10 x 16 m.

8. ANGHEL, Gheorghe, Noi descoperiri arheologice în legătură cu așezarea feudală timpurie de la Alba Iulia, Apulum, VIII/1, 1968, 473, fig. 4,6,7

9. ANGHEL, Gheorghe; BLĂJAN, Mihai, Săpăturile arheologice de la Simicliuș (com. Șona, județul Alba), Apulum, 15, 1977, 29

10. IANBOR Petru; MATEI, Ștefan, Noi cercetări arheologice la complexul medieval timpuriu de la Cluj-Mănăștur, Acta MN, 20, 1983, 140. A cseréptöredékeket a II. Béla (1131-1141) pénzével datált 158. sír alatt tárták fel.

11. PREDĂ, Constantin, Săpăturile arheologice de la Sincraieni, Materiale, VI, 1959, 850, fig. 24

12. BERCIU, Ioan, Descoperiri din epoca feudală timpurie în raionul Alba Iulia, Materiale, IV, 1957, 334-359, Pl. I

13. HOREDȚ, Kurt, Șantierul arheologic Morești, Materiale, IV, 1959, 175-186

14. FERENCZI István, FERENCZI Géza, i.m., Illusztrációs anyag nélkül 15. POPA, Radu; ȘTEFĂNESCU Radu, Șantierul arheologic Ungra, MCA, 14, 1980, 498-500, fig. 3-4

16. BENKŐ Elek, A középkori Keresztúrszék régészeti topográfiája, Varia Archaeologica Hungarica, Budapest, V, 1992, 31. tábla

17. POPA, Radu; ȘTEFĂNESCU, Radu, i.m., 501, fig. 4/ă

18. SZÉKELY Zoltán, i.m., 68-69, Fig. 30/5-6. A 3 x 2 méteres veremlakás belsejéből fazék és cserépbográcsötredékek, négy vaskés, valamint az együtttest a 12. századra datáló S végű hajkarkica került elő.

19. BARTÓK Botond, Vestigi arheologice din secolele IV., VI. și XI-XII. p. Chr., de la Chilieni (jud. Covasna), ACTA - 1997/1, 184, fig. 2/a-c

20. PREDĂ, Constantin, i.m., fig. 24

21. SZÉKELY Zoltán, i.m., 68, 30/7-8

22. POPA, Radu; ȘTEFĂNESCU, Radu, i.m., fig. 3/g

23. SZÉKELY Zoltán, i.m., 62, fig. 16/2, 63, 24/6

24. POPA, Radu; ȘTEFĂNESCU, Radu, i.m., fig. 4/d

25. A Székely Nemzeti Múzeum gyűjteményében több hasonló lelet található, de előkerülésük ideje és helye ismeretlen. A múzeum gyűjtőterületének ismeretében joggal feltételezhető, hogy legnagyobb részük Délkelet-Erdélyből származik.

26. A felaprózott dacituffa a hegynyereg anyaközetének természetes eróziója folytán jött létre, lemosott rtegei megfigyelhetőek a Sósút (Nádas) patak északi partján.



**Sondaje arheologice la  
complexul de fortificații  
medievale timpurii din  
Pădurea Rika, com. Vârghiș  
jud. Covasna  
(Rezumat)**

În cursul lunii septembrie 1998 au fost întreprinse cercetări de salvare în sectorul turnului de vest din complexul de fortificații medievale timpurii, din Pădurea Rica. Săpăturile au fost cu atât mai necesare, cu cât acest obiectiv a fost parțial răvășit de intervențiile căutătorilor de comori. Complexul de fortificații, compus din două turnuri de piatră și trei valuri de pământ a fost cunoscut parțial încă din a doua jumătate a sec. al XIX-lea. Dacă însă pentru turnul estic situat pe vârful Hegheș există o bogată bibliografie, cel de-al doilea, aflat la cca. 500 m spre vest a fost descoperit abia în 1979. Cercetările s-au axat pe stabilirea formei și a eventualelor faze de construcție a obiectivului. Săpăturile au scos la iveală un turn de formă dreptunghiulară, cu colțurile rotunjite, având dimensiunile în interior de 5,3 x 10 m. Zidurile groase de 2,4 m au fost construite din blocuri de andezit nefasonate, legate cu var nestins, așezate direct pe stâncă. Zidăria a fost executată neglijent, având în multe locuri suprafața bombată. Pe latura sudică zidul a fost îngroșat cu 0,8 m, adaosare a cărei funcție este deocamdată nelămurită. Pe latura de SV a fost parțial dezvelită intrarea în turn, aflată la 1,6 m deasupra nivelului de călcare medieval. Lățimea nu i s-a putut stabili, deoarece un arbore (fag) crescut pe zid a obstrucționat lucrările de cercetare. Pe nivelul de călcare medieval, acoperit de un strat compact de cenușă gros de 3-5 cm, au fost descoperite un număr impresionant de fragmente ceramice. Majoritatea aparțin unor oale borcan, lucrate la roata înceată, având buza evazată sau trasă înafară pe orizontală. Decorul constă din benzi late incizate, ciupituri făcute cu unghia și împunsături succesive. Cele mai multe fragmente ceramice prezintă urme de arsură secundară. Tot aici trebuie menționată o căldărușă de lut întregibilă. Pe baza analogiilor, mate-

rialul ceramic se încadrează în sec. al XII-lea. Alături de materialul ceramic au mai apărut trei fragmente de cuțite, trei vârfuri de săgeți, toate din fier și o cataramă din os.

La sud de turn a fost secționat un drum medieval care, conform stratigrafiei, prezintă 5 etape de refacere, și pe al cărui nivel inferior au fost descoperite fragmente ceramice de aceeași factură cu cele din turn.

În faza actuală a cercetărilor se poate afirma că avem de-a face cu un turn de piatră, folosit în cursul sec. al XII-lea, care a fost distrus de un puternic incendiu, după care a fost abandonat. Prezența în imediata apropiere a unui drum poate indica o funcție de pază și control. Relațiile sale cu restul fortificațiilor urmează a fi stabilite în campaniile de cercetare ulterioare.

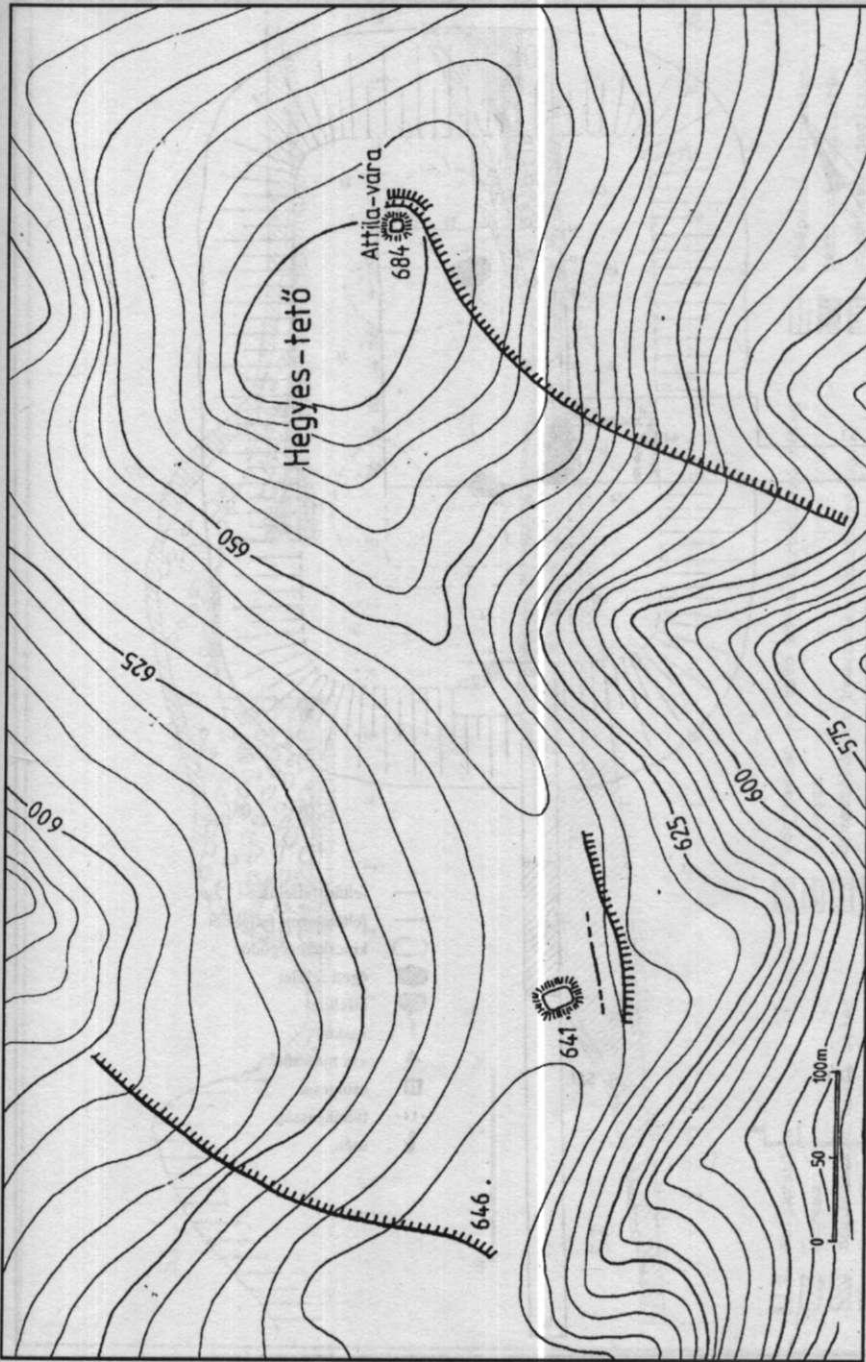
**Archaeological Investigation  
at the Early Medieval  
Fortification Complex in the  
Rika Forest next to Vargyas  
(Vârghiș, Covasna County)  
(Abstract)**

During September 1998, research for rescuing the western part of the early Middle Age fortification complex was done in the Rika forest. The interventions were so much more necessary that this objective was in large part destroyed, being plundered by the so-called treasure-hunters. The fortification complex, made up of two stone towers and three earthwaves, was partly known already in the second half of the 19<sup>th</sup> century. If there is a rich bibliography concerning the tower placed on the Hegyes-peak, the second, situated at about 500 m to the West, was discovered only in 1979. The research aimed at establishing the shape and the eventual building-phases of the objective. The diggings brought to light a rectangular tower with rounded corners having the inner dimensions of 5.3 x 10 m. The 2.4 m thick walls were built of unshaped andesite blocks, bound together with quick lime placed directly on the rock. The surfaces were finished in a negligent way, having swollen out in numer-



ous parts. The southern side was thickened with a 0.8 m addition that has not been explained yet. On the southwestern part, the entrance into the tower was partly uncovered, at 1.6 m over the medieval treading-level. The width could not be established, because of a beech tree grown on the upper part of the wall. On the medieval treading-level, covered with a compact layer of ash, 3-5 cm thick, a great number of ceramic fragments were found. Most of it is parts of some high vessels processed at a slow wheel, having a large opening, or pulled towards the outer side on the horizontal. The decoration is of incrustated wide stripes, successive pinches and stitches. A great part of the ceramic fragments have traces of secondary burning. Here we should also mention a clay bucket that can be completed. On the basis of the analogies, the ceramic material can be integrated into the 12<sup>th</sup> century. Beside the archaeological material mentioned before, other objects were found as well: three knife fragments, three arrow-points all made of iron, an a buckle of bone. South from the tower a medieval road reconstructed five times was sectioned on the inferior level, on which ceramic fragments of the same type with those in the tower were discovered. In the present phase of the research, one can state that we have to deal with a stone tower, used in the 12<sup>th</sup> century, which had been destroyed by a huge fire and then abandoned. Its presence in the very closeness of the road may indicate a control or guard function, its relations with the rest of the fortification are to be established during the research-campaigns to come.



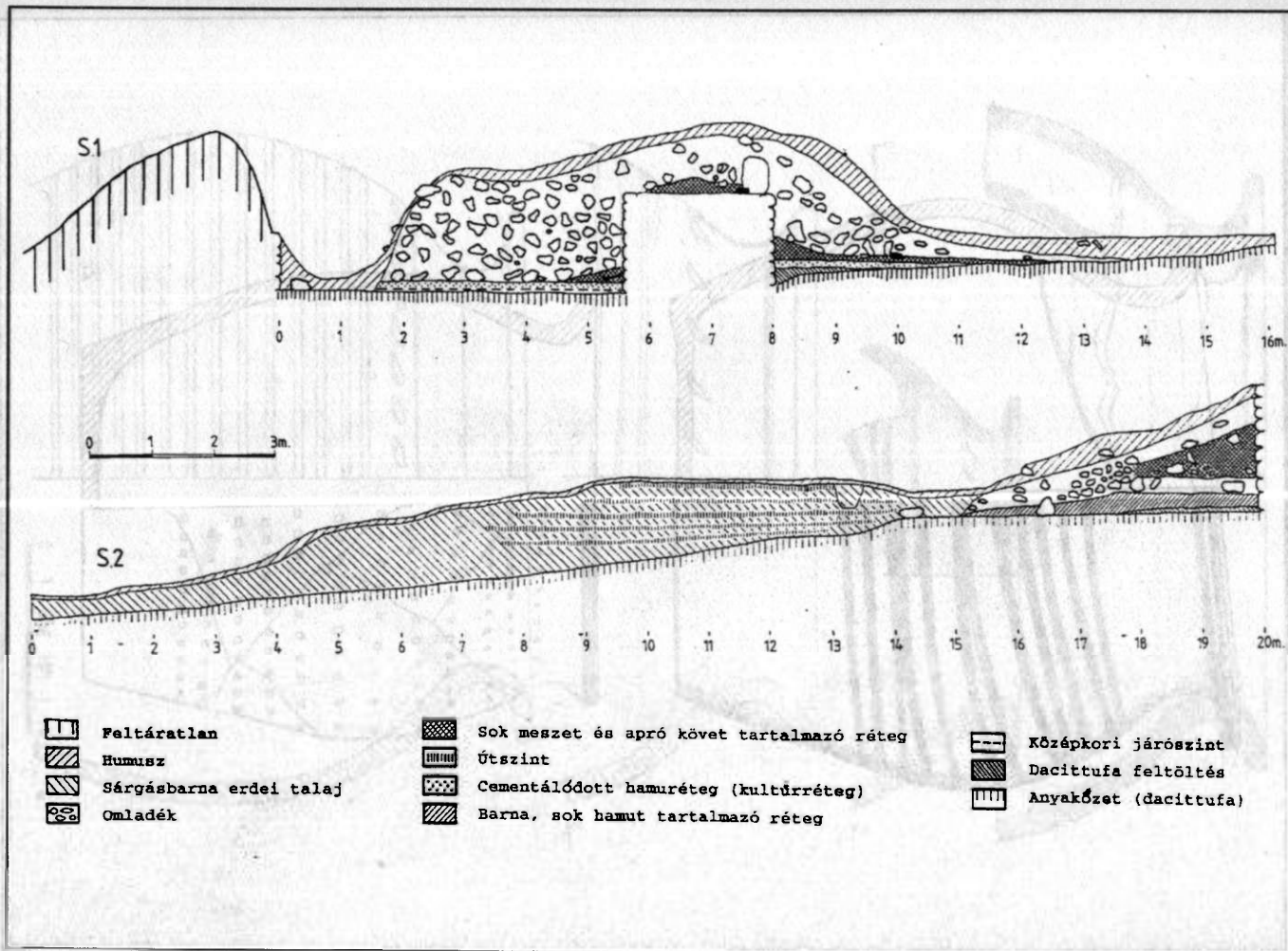


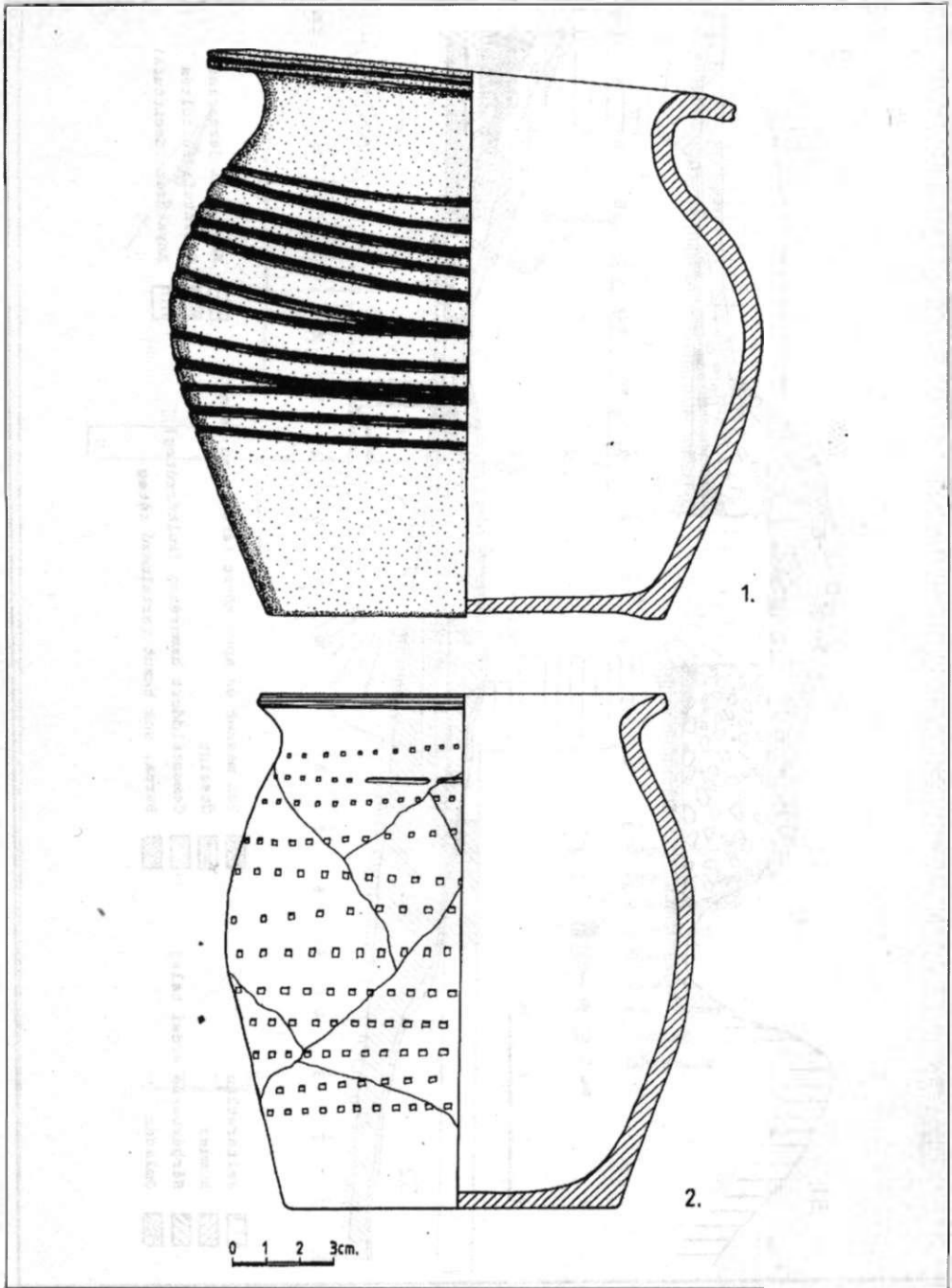
1. ábra A Hegyes-tetői nyereg régészeti objektumai. A nyugati építmény mellett a középkori út

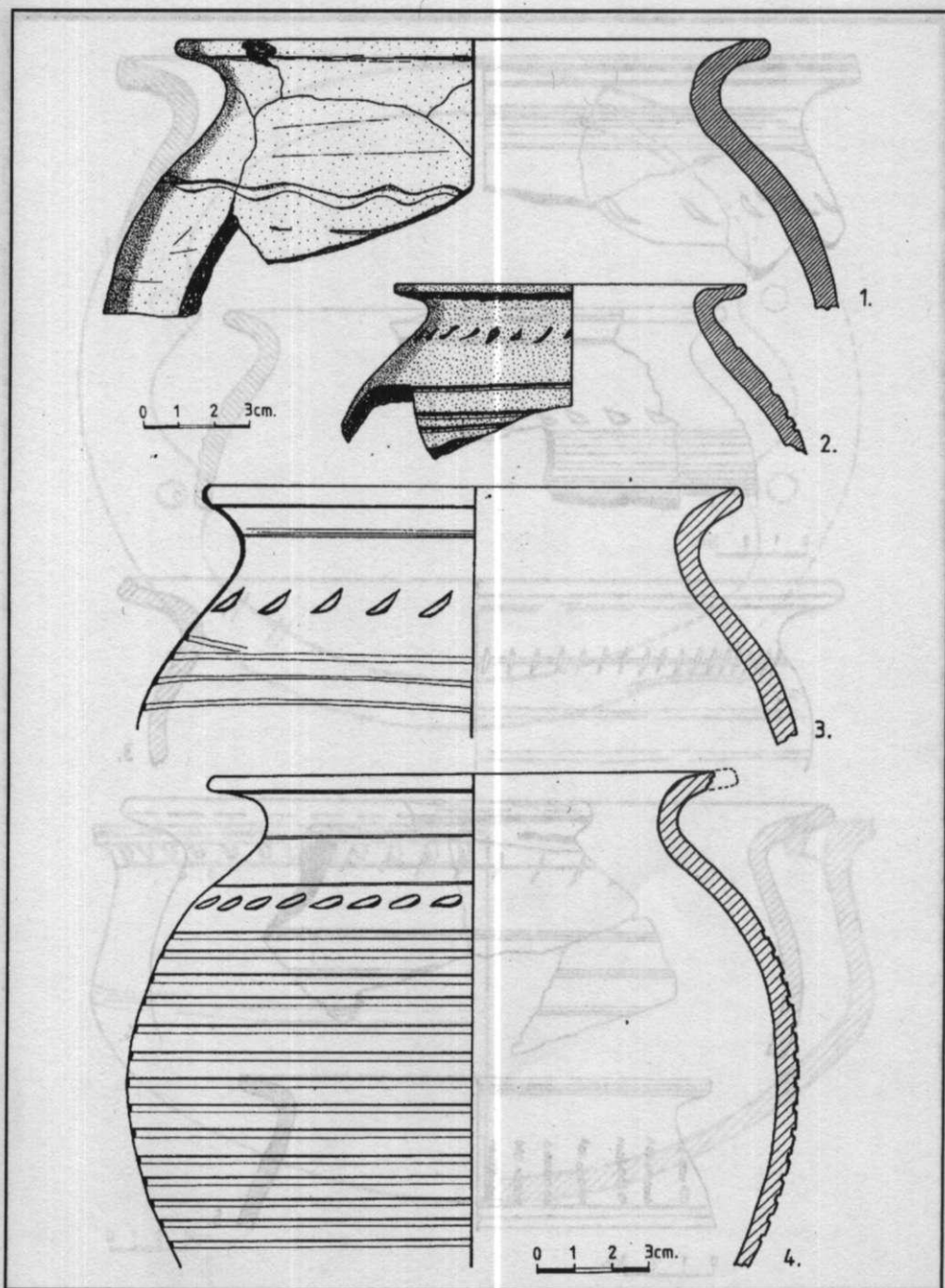




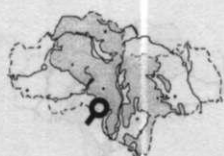


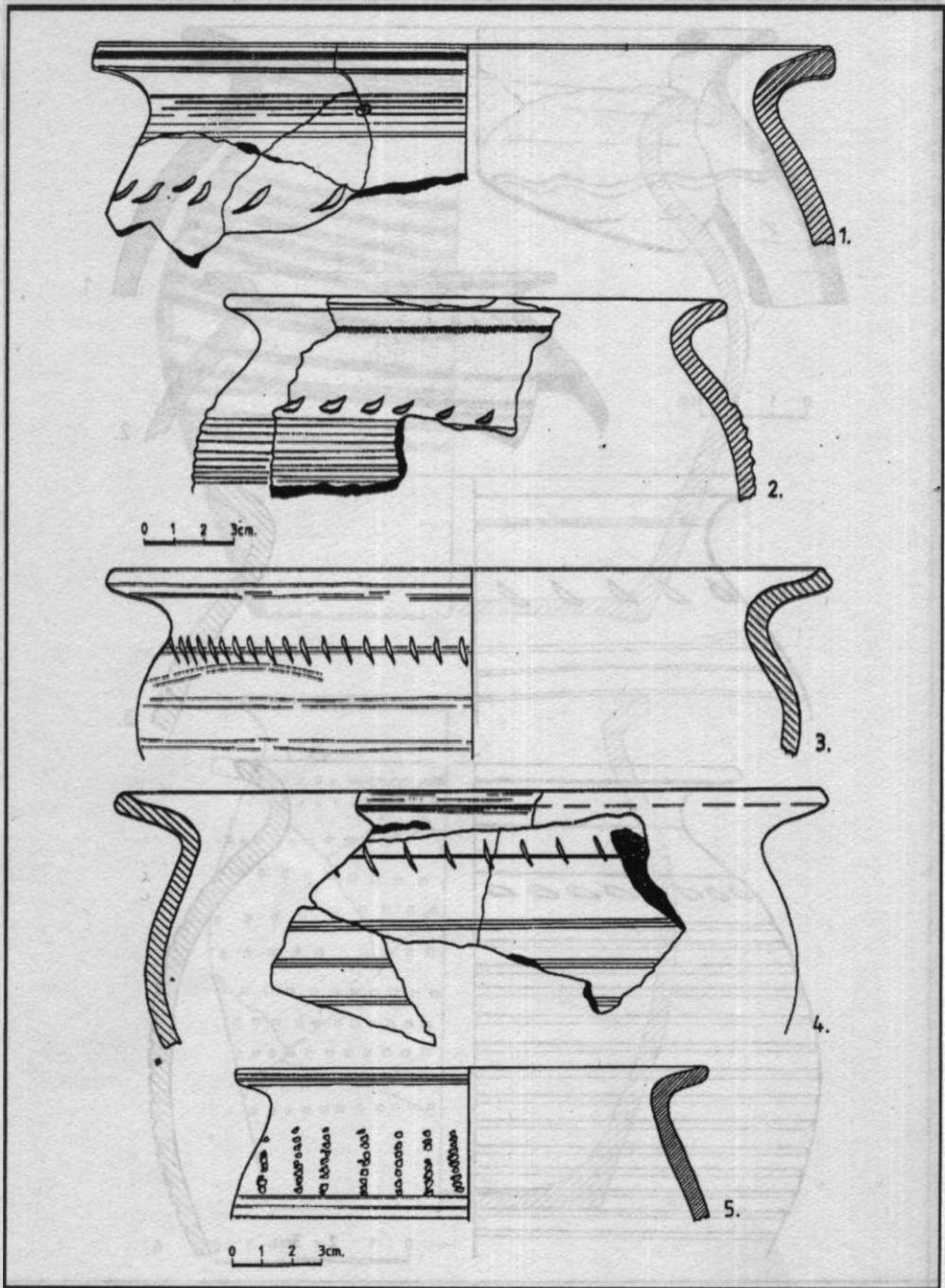


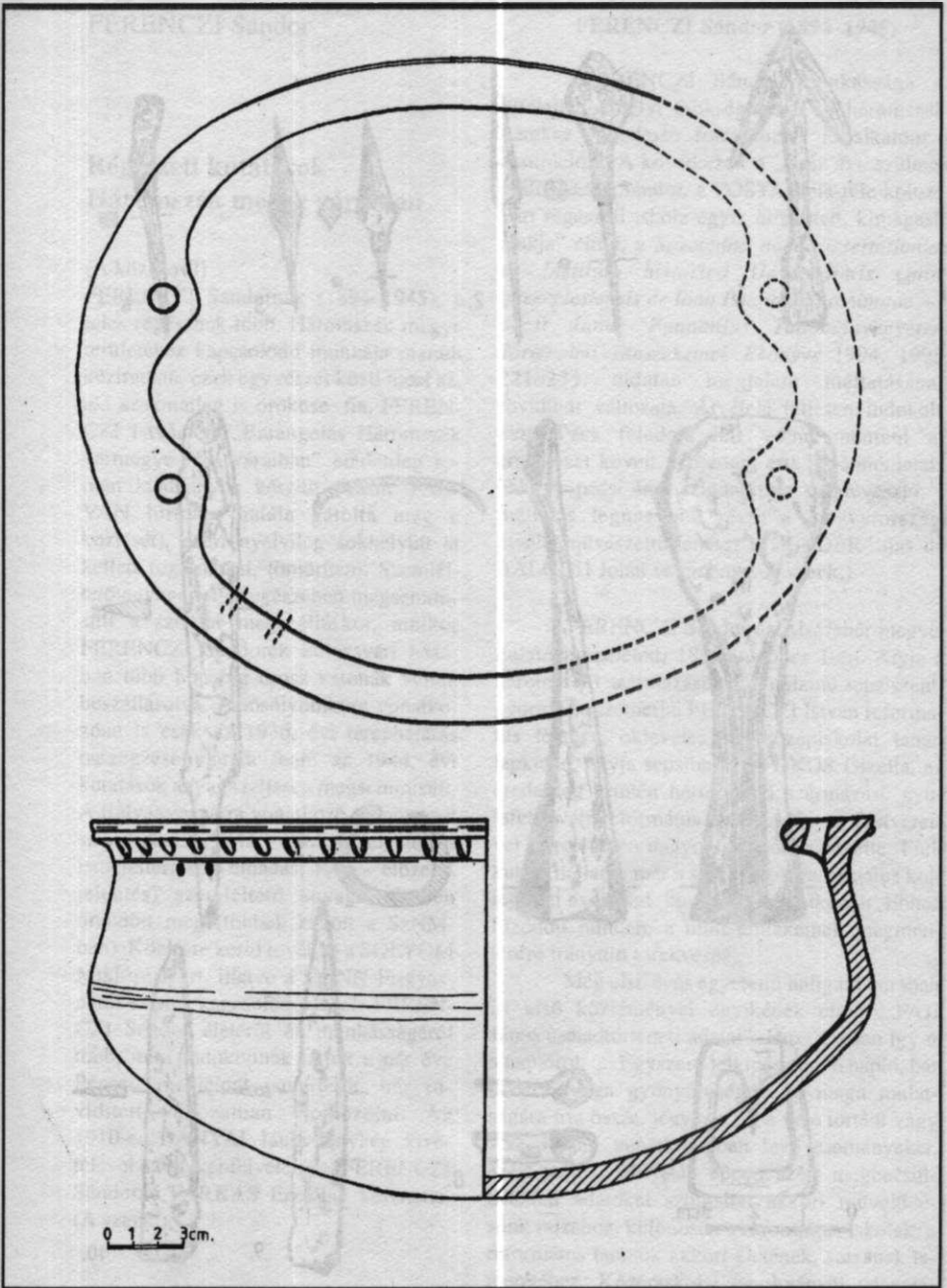




5. ábra Kerámiaanyag







7. ábra Kerámiaanyag



