

A bardoci kora bronzkori halomsíros temető

(Kivonat)

Bardoc és Bibarcfalva közt, a Kerekhegyen és a Csutakos tetőn egy 18 halomból álló, kora bronzkori temető van. A halmok egy részét már a 19. század derekán megbolygatták. Az itt végzett 1994–96-os régészeti ásatások alapján elmondhatjuk, hogy a temető a kora bronzkor II. szakaszából, a Schneckenberg B. fázisból való, amelyre részben rátelepedett egy késő bronzkori, Noua kultúrák kultikus központ.

Bevezető

Bardoc és Bibarcfalva közt, a két település határának találkozásánál, a Kerekhegyen és a Csutakos tetőn több, a felszínen is jól észlelhető halom található (1. ábra). Mivel az avatatlan szemlélő előtt is világos, hogy emberi beavatkozás eredményéről van szó, a nép e halmokról már több évszázada legendákat mesélt. Az igazság kiderítése céljából, 1994 nyarán rendszeres hitelesítő ásatásokat kezdtünk, amelyek eredményeit a következőkben ismertetjük:

A kutatások története

A 19. század derekán, a Tortoma oldalán (1. ábra) egy aranyékszereket tartalmazó raktárlelet került elő, amelynek sajnos nyoma veszett. A néphagyomány szerint itt menhely vagy a pogány magyarok áldozóhelye lehetett. Az aranylelet valamint a néphagyomány ösztönzésére a vargyasi báró DÁNIEL Gábor 1867-ben ásatásokat végeztetett, melyek célja inkább a kincskeresés volt. Ugyanakkor viszont ezek az ásatások a székelyföldi régészeti kutatások kezdetét jelen-

tik. Az ásatások eredményét DÁNIEL G. elmesélte ORBÁN Balázsnak, aki azt részletesen leírta.¹ Ezek szerint az itt található halmokból kilencet ástak meg, melyek közül háromban találtak kőszekrényes sírokat, szám szerint hatot, az egyikben egyet, egy másikban kettőt, a harmadikban pedig hármat. E sírok elhelyezéséről, tájolásáról sajnos nem történt feljegyzés. Az előkerült leletek, kőszekrények, kaparók, agyagedények, emberi és állati csontok egy része a kolozsvári Erdélyi Múzeum gyűjteményébe kerültek. (L.sz. 2185–2235). Mindazok a szakemberek, akik ezzel a korrall foglalkoztak, az ORBÁN által közölt adatokra hivatkoznak, de rendszeres régészeti ásatást Bibarcfalván senki nem végzett.

Így K. GOOSS², RÓMER F.³, GÁRDONYI A.⁴, G. WESTEN⁵, aki egy helyrajzot is közöl, majd H. SCHROLLER⁶, aki több kerámiadarabra is hivatkozik. ROSKA Márton⁷ a Kolozsvárra került anyagot közli, és azt az ún. „zsinórdíszes kerámia műveltségébe” sorolja. Petre I. ROMAN⁸ átveszi az egyik, ROSKA által közölt zsinórdíszes edényt és, helyesen, a Schneckenberg B. – Zsögöd csoporttal hozza kapcsolatba.

Amint a fenti felsorolásból is kiténik, a bardoci leletek gyakran szerepeltek a régészeti szakirodalomban, pontos kronológiai besorolásuk viszont a feltételezések szintjén maradt. Ezért volt szükséges 1994-ben, a Román Trakológiai Intézet támogatásával a rendszeres régészeti kutatások megkezdésére, melyek során sikerült tisztázni e fontos lelőhely jellegét, rendeltetését, korát és fejlődési szakaszait.

A lelőhely földrajzi leírása

A bardoci kora bronzkori halomsíros temető Bardoc-tól keletre 4 km-re, Bibarcfalvától pedig északra 3,5 km-re, a Kereszthegyen és a Csutakos-tetőn terül el, a tengerszinttől számított 650–695 m magasságban (2. ábra). A Kerekhegyen, a két falu határának találkozásánál 0,70 m és 1,70 m közt váltakozó magasságú és 16–18 m átmérőjű 13 halmot sikerült azonosítani, melyek közül nyolcat 1867-ben megbolygattak és rész-



ben tönkretettek. A Csutakos-tetőn öt aránylag kisméretű, a felszínen alig észlelhető halom került elő, melyek közül csak egyet, a legnagyobbat bolygatták meg a múlt században (3. ábra).

Rendszeres ásatások

1994 nyarán, a kutatások első évében elkészült a lelőhely térképe (1–3. ábra) és a létező összes halmok pontos leltára.⁹

A Kerekhegy északnyugati szélén található egy kis halom – 14 m átmérőjű és 0,73 m magas – amelyen háromszög alakban szelvényekkel végeztünk kutatásokat (3. ábra). A 0,20 m vastag humuszréteg alatt, a halom köpenyében több szilex és opál kaparó volt. 0,25 m mélyen, a halom közepén egy hamvasztásos sír került elő, amelyet több, különböző nagyságú kőlappal fedtek be. Ezek közt volt egy zúzókö, két téglalap alakú őrlőkő, valamint egy kis, fehér opálból készült balta. A halom közepétől nyugatra, 0,30 m mélyen előkerült egy nagyméretű edény fekete iszapolású darabja, amely a perem felé megvastagodik. A rendszeretlenül elhelyezett kövek alatt elszenesedett csontok és nagy mennyiségű hamu volt.

A második halom a Kerekhegy délkeleti szélén található, 16 m az átmérője, magassága pedig 1,35 m. Mivel a közepén a múlt században bolygatták, kutatásaink az érintetlen felületre összpontosultak. A kelet–nyugati irányú, 1 m széles kutatóárokából töredékes kerámia és egy pár elszenesedett emberi csont került elő.

Ugyancsak a Kerekhegy északkeleti szélén, egy másik kis halom is feltárára került. Ennek átmérője 8 m, magassága pedig 1,1 m. Az itt végzett ásatások nem hoztak semmi eredményt. A halom közepén, 0,42 m mélységben egy hamufolt került elő.

Az 1. sz. halomtól keletre fekszik egy másik (3. ábra), a múlt században bolygatott tumulus, amelynek az északkeleti, érintetlen felületét ástuk meg. A halom töltése számos kerámiadarabot tartalmazott (5/1–8. ábra).

1995 nyarán folytatódtek a rendszeres régészeti ásatások Barocon.

A Csutakostetőn átvágtuk észak–dél irányban egy kutatóárokka az 5. számú halmot. A 20 cm vastag humuszréteg alatt volt a halom töltése, amely nem tartalmazott semmi régészeti leletet. A töltés alatt 60 cm mélyen található a rozsdás-sárga érintetlen agyagréteg.

A Kerekhegy északi szélén található az általunk 6.-nak számozott kis halom (3. ábra), amely, akárcsak az 5., nem tartalmazott régészeti emléket.

A Kerekhegy délkeleti szélén található a 7. sz. halom, amelyet megbolygattak és részben tönkretettek a múlt században. Ezt a halmot kelet–nyugat irányban, az érintetlen felületén átvágtuk egy kutatóárokka, majd egy másikkal észak–dél irányban. A halom töltése több cserépdarabot tartalmazott, amelyek a mintájuk alapján a Coțofeni kultúra I.¹⁰ fejlődési szakaszába sorolhatók (4/1–10. ábra).

A Csutakos-tető déli oldalán található egy, a múlt században részben megbolygatott halom, amelyet észak–dél irányban egy 12 m hosszú kutatóárokka vágtunk át. A szelvény keleti profiljában előkerült egy csontvázas temetkezés, amelyet több kőlappal fedtek le (6/1. a–b ábra). A halottat zsugorított helyzetben temették el, körülötte vastag hamuréteg került elő és egy zsinórdíszes tál töredéke. A tál pereme kifele hajlik, a fenéke hiányzik. Az edényt szájával lefele helyezték el (8/2. ábra).

A Csutakos-tetőn még három kis halmot tártunk fel (T. 10, 11, 12). A 10. és a 12. halmok nem tartalmaztak régészeti leleteket. A 11. halom viszont egy kőszekrényt rejtett, amely belül üres volt, nem tartalmazott semmi régészeti leletet, (6/2. 8/1. ábra). A kőszekrény külső méretei: 146 x 135 cm, és hosszanti oldala északkelet–délnyugati tájolású (6/2. ábra). Az építmény fedelét háromszögű kőlapokból készítették, oldalait pedig padozat nélkül ásták be a sárga, érintetlen agyagba. A fedő felső fele 18 cm mélyen volt a föld felszínétől, rögtön a humuszréteg alatt, a szekrény pedig 75 cm-re volt beásva a földbe.

A temetkezési rítus valamint a közeli, 8. számú halomban előkerült töredékes agyagtál alapján megállapíthatjuk, hogy ez a kultikus építmény a kora bronzkorba, a Schneckenberg kultúrába tartozik.



A Kerekhegyen, a Magyarhermány felé vezető mezei út bal oldalán nyolc, kör alakban elhelyezkedő tumulus van (3. ábra). E kör alakú komplexum szélén, a 7. számú halomtól északra egy 8,5 m átmérőjű és 30 cm magas halom található, amelyet átvágtunk egy kutatóárokral észak–dél irányban. A halom töltésében, 74 cm mélyen előkerült két, perem fölé emelkedő fülű csésze, egymástól 1,95 m távolságba (8/4.; 10/4. ábra).

A szelvény profilja a következőképpen mutat: a 18–20 cm vastag humuszréteg alatt található egy 65 cm vastag töltés, azután pedig az érintetlen sárga agyagréteg következik. Ezt a halmot kelet–nyugat irányban több árokkal és kazettával szeltük át. A háromszög alakú szelvényekkel a halom 75%-ban feltárássra került. Az egyik kutatóárokban egy újabb csésze és egy nagyméretű, zsákszerű edény került elő (11/3.; 9/2. ábra). Az árok keleti szélén még két nagyméretű edény volt. A halom nyugati szélén négy csésze került elő (10/1., 11/1–2., 4.) ábra.

A nagyobb méretű edényeket, amelyek a halom közepén voltak elhelyezve, valószínűleg temetkezési urnának használták. Az egyiket fenekével felfele fordítva helyezték a földbe, az oldala kihalasodik, a vállon pedig két szalagfüll van. Az edény magassága 26 cm, a peremének az átmérője 22 cm, a fenék átmérője pedig 12 cm, (9/1. ábra). Az edény pasztája sok kavicsot tartalmaz, téglavörös színűre van égetve. Belül hamunyomok figyelhetők meg. A második nagy, zsákszerű edényt a perem alatt egy bevágott szalaggal díszítették. Magassága 29 cm, a perem átmérője 25 cm, a fenék átmérője pedig 9 cm (9/2. ábra).

A harmadik nagy edény, amely a halom nyugati szélén került elő, töredékes, csak a felső fele maradt meg, és egy egyszerű szalaggal díszített, amely alatt körben hat kis, lapos bütyök található (8/3. ábra). Ezek a nagy edényeken kívül még hét, perem fölé emelkedő fülű csésze került elő, melyeknek a fülek felül kiemelkedő, éles peremben végződik. Az első csésze nagyobb méretű, 11 cm magas, a perem átmérője 12 cm és enyhén kifele fordul, alatta pedig párhuzamosan bekarcolt vonal húzódik (8/4. ábra).

A második csésze, amelyet két füllel láttak el, az oldala kihalasodik, és függőleges párhuzamos vonalakkal díszítették (11/3. ábra). A perem alatt két vízszintesen bekarcolt vonal van.

A többi csésze kis méretű, díszítés nélküli, a perem fölé emelkedő füllel van ellátva, több közülük töredékes (10/12.; 11/1–2., 4. ábra).

A nagyméretű edények durva iszapolásiak, sok kavicsal és pelyvával a pasztában, és gondatlanul vannak kidolgozva. A faluk vastag és érdes felületű, barnás-vörös színűre vannak kiégetve. A csészék kettős csonkakúp alakúak, lapos fenekűek, két füllel, melyek a peremből indulnak, felül-tarójban végződnek, és a peremiük enyhén kifele hajlik. Ezek a csészék a Monteoru és a Costișa kultúrák fejlett változatát képviselik.

1996 nyarán folytatódott a rendszeres régészeti ásatások Barcocon. Teljes feltárás alá került a 9. számú halom, amelyben egy 3,5 x 3,5 m nagyságú kazettában, 53 cm mélységben egy szalagfüllű edény került elő. Ettől 30 cm-re keletre, 65 cm mélyen egy másik, kétfülű csésze került elő, amelyet a perem alatt egy bekarcolt vonal díszít (10/4. ábra).

A Kerekhegy északi szélén, a 9. számú halomtól nyugatra található a 13. számú tumulus, amelyet a múlt században részben tönkretettek. A halom délnyugati részén, amely bolygatatlan volt, egy háromszög alakú kutatóárokot ástunk. Közvetlen a humuszréteg alatt, 7 cm mélyen több kőlap került elő, amelyek egy kőszekrényes sír fedelét képezték. A sír méretei: 1,10 x 0,65 m és északkelet–délnyugati tájolású volt. Az építményt a földbe ásták, padozat nélkül, 45 cm mélyre (6/3., 7/2. ábra). A kőszekrényben hamu, széndarabok és elszenesedett csontok voltak, valamint egy kis, kettős csonkakúp alakú csésze, amelyet egy szalagfüllel láttak el és szürke színűre égettek (8/1. ábra).

A Kerekhegy északi részét több kutatóárokral vágtuk át, amelyekben több, a perem fölé emelkedő fülű csésze került elő.

A 96/I. árokban, a humuszréteg alatt egy félkör alakú, kövezett réteg került elő (12. ábra), amelynek a közepén egy őrlőkő volt valamint egy szalagfüllű csésze (11/6. ábra). A többi árok-



ban kultúrréteg nélkül, a humusz és a sárga, érintetlen agyag közt rendszertelenül több csésze került elő.

Következtetések

A fent ismertetett kutatások alapján a következőket mondhatjuk el:

Bardoc és Bibarcfalva közt, a Csutakos-tetőn és a Kerekhegyen összesen 18 halom volt. Ebből 5 a Csutakos-tetőn, 13 pedig a Kerek-hegyen.

A Csutakos-tetőn levő halmok mind a kora bronzkorból valók, annak a második, középső fejlődési szakaszából és a Schneckenberg B–Zsögöd (Jigodin) fázishoz tartoznak.

A Kerekhegyen levő tumulusok a Schneckenberg B kultúrához tartoznak, a töltésükben viszont Coțofeni I típusú kerámia található. Erre a halomsíros kora bronzkori temetőre részben rátelepedett egy rituális jellegű, késő bronzkori, Noua kultúras komplexum.

Az első, csontvázas temetkezés, amely a 8. számú halomban került elő, a Csutakos-tető déli szélén, a múlt században részben tönkrement. A halottat zsugorított helyzetben temették el, egy gödörbe, fejjel délnyugati irányba, a gödör oldalait kőlapokkal erősítették meg, majd befedték egy pár, rendszertelenül elhelyezett, különböző méretű kővel. Az itt előkerült, szájával lefele fordított tálat, amelynek a pereme kifele hajlik, a nyakán és a vállán több, zsinórral benyomott dísszel látták el (8/2. ábra). Ez az edénytípus jól ismert a Schneckenberg kultúra elterjedési területéről, Délkelet-Erdélyben. Az edény finom pasztából készült, amelyet kevés homokkal soványítottak, felülete fényesre van csiszolva, és megegyezik a Barcaságban feltárt Scheckenberg típusú települések tálaival¹² valamint a Glina kultúra¹³ elterjedési területén találhatókkal, és a Schneckenberg B fejlődési szakaszba sorolható.

A téglalap alakú kősekrény, amely a 11. számú halomban került elő, és belül üres volt, jól ismert a Schneckenberg kultúrában (6/2., 7/1. ábra). Feltételezhető, hogy a talaj összetétele miatt, amely sok vasércet tartalmaz, az égetett

csontváz maradványai nem őrződtek meg.

A Kerekhegyen feltárt, több kőlappal befedett, hamvasztásos sírban (6/3.; 7/2. ábra), egy kettős csontakúp alakú, szállagfüllel ellátott csésze került elő, amelynek a fala nagyon vékony, finom iszapolású, és szürke színűre égették (8/1. ábra). Hasonló csészéket ismerünk a csíkszögödi¹⁴ és a Brassó melletti Csigadomb-i Schneckenberg kultúras településekről¹⁵ valamint Sepsiszentgyörgy–Örkőről¹⁶. Ez a sír a megvalósítás alapján – több egymásra helyezett kőlappal befedve – déli hagyományra utal, és a Zimnicea-i típusú kultúrkör hordozóinak tulajdonítható.¹⁷

A Bardocon előkerült sírok a temetkezési rítus és a kerámia alapján kronológiailag a Schneckenberg B–Zsögöd–Maksa¹⁸ kultúrkörbe tartoznak és a kora bronzkor II. a. alegységét képviselik Délkelet-Erdélyben. Ez a halomsíros temető abból a korból való, amikor a bronzkori ember fokozatosan áttér a csontvázas temetkezésre a hamvasztásra. Amint ismeretes, a bronzkor közepén a Wietenberg-i kultúra közösségei számára általánossá válik a hamvasztás. Ennek a klasszikus példája Délkelet-Erdélyben a Torján előkerült hamvasztásos urnatemető¹⁹.

A Kerekhegy északi oldalán a Schneckenberg típusú halomsíros temetőre részben rátelepedett egy késő bronzkori, Noua I. kultúras, feltehetőleg rituális jellegű komplexum.

A 9. számú halom töltésében előkerült durva iszapolású edények gondatlanul vannak kidolgozva. Faluk vastag, felületük érdes. Nagyrésztük barnás-vörös színűre van kiégetve. Az első nagy edény, amelynek hasas oldala van és két kis füllel látták el (9/1. ábra), ismeretes a szászveresmarți²⁰ (Rotbav) és a székelyszentmiklósi²¹ (Nicoleni) Noua I. típusú településekről. A második, zsákszerű nagy edény, amelyet a perem alatt bevészt szalagdísszel látták el (9/2. ábra), a Gârbovăt-i²² Noua I. típusú településről ismert valamint a Truşeşti-i²³ leletekből. A harmadik nagy edény, amelyet a perem alatt egy tömör szalag díszít, amely alatt hat lapos bütyök helyezkedik el (8/3. ábra), a Bârlad Căramidărie-i²⁴ település anyagából ismert valamint a petőfalvi²⁵ Noua kultúras leletekből.



A csészek kettős csonkakúp alakúak, a fenekük lapos, és a peremből felhúzott két füllel vannak ellátva. Kivételt csupán egy képez, amely a félkörben kirakott szentély közepén volt, ennek egy füle van (11/6. ábra). A csészek fülei felül taréjban végződnek, szájuk pedig kifelé hajlik. Ez az edénytípus Monteoru és Costișa hagyományt őriz, és jól ismert a Keleti Kárpátok mindkét oldalán. Délkelet-Erdélyben ilyen típusú csészek szórványosan kerültek elő, Imecsfalván²⁶, Sepsiszentgyörgyön²⁷ és Kézdivásárhelyen²⁸ – és a Noua kultúra nem meghatározott fejlődési szakaszából valók.

A Doina-i²⁹ Noua II. temető anyagában ez a csészeforma több más edénytípussal együtt került elő, olyanokkal, amelyek hiányoznak a bardoci anyagból.

Az 1996/I-es árokban feltárt kultikus komplexumot (12. ábra) kerek patakkövekkel rakták ki, félkör alakban és a közepén egy szalagfüles és egy őrlőkő volt.

Az 1996/II-es kutatóárkokban, a humuszréteg és a sárga agyag közt elszigetelten, kultúrreteg vagy más régészeti emlék nélkül egy téglavörösre égetett, két, perem fölé emelkedő fülű csésze került elő, amelynek a pereme enyhén kifelé hajlik. A csésze külső falát egy finom iszapréteggel vonták be, amely később lehámlott, (10/3. ábra).

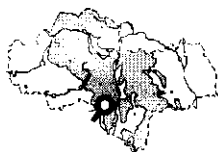
Ez a kerámiaanyag, amely a Noua kultúra első fejlődési szakaszára jellemző és a Kerekhegy teraszán került elő, mivel hiányzik a kultúrreteg, véleményünk szerint az itt élt késő bronzkori közösségek szellemi életével hozható kapcsolatba. Az edények formája valamint a kivitelezésük arra mutat, hogy egy keleti behatolásra van szó, amely tisztán megőrződött, mentes bármilyen helyi hatástól.

Ezek a magasztalok, amelyek Bardoc és Bibarcfalva közt helyezkednek el, 650–700 m, magasságban a tengerszinttől, a Coțofeni-i kultúra I. szakaszától, amely az átmenetet képezi az eneolitikumból a kora bronzkorba, a Schneckenberg kultúra B szakaszában és egészen a bronzkor végéig, a Noua kultúra első szakaszáig kultikus, szent helyként szolgáltak, halomsíroknak

adtak helyet, vagy más kultikus, mágikus-vallási szertartásoknak. Hasonló részleges egymásra tevődést, ahol a kora bronzkori halomsíros temető részben Noua kultúrák emlékek fedik, a Kárpátokon kívüli térségben, a lamnaia kultúra elterjedési területéről ismerünk.³⁰

Jegyzet

- ORBÁN B.: A Székelyföld leírása.... I. Pest, 1868. 221–223. old.
- GOOSS, C.: Chronik der archäologischen Funde Siebenbürgens, Hermannstadt, 1876, 112. old.
- RÖMER, F. Floris: Résultats généraux du mouvement archéologique en Hongrie avant la VIII^e session. Les tumuli. In: *Congress International d'Anthropologie et d'Archéologie Préhistorique*, Budapest, 1876.
- GÁRDONYI A.: AÉ. XXXIV. 1914. 392.
- WESTEN, G.: Über die Hügelgräber hinter Bardócz im Udvarhelyer Stuhl. ASL.N.F., XI. 18. 27. old.
- SCHROLLER, H.: Stein- und Kupferzeit Siebenbürgens, Berlin, 1933. 24. és 75. old. XXI/1–8. ábra.
- ROSKA M.: A színesdíszes agyagművesség Erdélyben, Debrecen, 1939. 4–5. old.; idem: A Székelyföld őskora, in: *Emlékkönyv, Székely Nemzeti Múzeum*, Cluj. 1929. 20–21. old.
- ROMAN, Petre I.: Perioada timpurie a epocii bronzului pe teritoriul României, SCIVA 37, 1986, 41. old.
- SZÉKELY, Zsolt: Şantierul arheologic Brăduţ, judeţul Covasna – zona tumurilor, Cercetări Arheologice în Aria Nord-Tracă I. Bucureşti, 1995, 106–114 old.
- ROMAN, Petre I.: Cultura Coţofeni, Bucureşti, 1976. 60. tábla/8, 10.
- SZÉKELY, Zsolt: Tumuli din epoca bronzului târziu de la Brăduţ, *Angustia 2*. Sf. Gheorghe, 1997. 147–157. old.
- PROX, A.: Die Schneckenbergkultur, Braşov, 1941. 7. 11. 17. 21. ábra; BICHLER, Gh.: Beitrag zur Kenntnis der frühen Bronzezeit im südöstlichen Transsilvanien und in der Moldau (im Lichte der Grabungen von Cuculata und Mândrişca), *Dacia N.S.* 6. 1962. 87–114. old., 7/3. 7. ábra.
- ULANICI, A.: Săpăturile de la Brăneţ, jud. Olt, in: *Cercet. Arh.* 1. 1975, 15/E–3. 7. ábra; idem: Noi cercetări arheologice la Brăneţ, *Cercet. Arh.* 2. 1976. 13/14. ábra; idem: Săpăturile arheologice efectuate la Brăneţ în anul 1976, *Cercet. Arh.* 3. 1979. 3/6. ábra; ROMAN, Petre I.: Die Glina III – Kultur. *PZ.* 51. 3/2. 8. ábra.
- ROMAN, Petre I.; JĂNOS, P.; HORVÁTH, Cs.: *Cultura Jigodin*, SCIV, 4. 1973, 5/8. ábra.
- PROX, A.: Die Schneckenbergkultur, Braşov, 1941, XXIV/6–7. ábra.
- SZÉKELY, Zoltán: Aşezările de la Vârful cu Stejari (Miercurea-Ciuc, jud. Harghita) şi la Piatra de Veghe (Sf. Gheorghe, jud. Covasna), *Studii şi Comunicări, Sf. Gheorghe*, 1973. X/3. tabla.
- ALEXANDRESCU, A. D.: La nécropole de bronze ancien de la Zimnicea (dép. de Teleorman), *Dacia N. S.* 18. 1974. 1. ábra.
- SZÉKELY, Zsolt: Date noi privind ritul de înmormântare al culturii Schneckenberg în judeţul Covasna, *Alba*, 10–11. 1978–1979, (1980), Sf. Gheorghe, 39–46. old.
- SZÉKELY, Zsolt: Necropola de incineratie în urne de la Turia, judeţul Covasna, in: *Cercetări Arheologice în Aria Nord-Tracă I.* Bucureşti, 1995, 127–147. old.
- FLORESCU, A. C.: Repertoriul culturii Noua-Coslogeni din România, Călăraşi, 1991, 191. old. 19/6. ábra.
- SZÉKELY, Zsolt: Brăduţ, jud. Covasna, in: *Cronica cercetărilor arheologice, campania 1995, A XXX-a sesiune naţională de rapoarte arheologice*, Braiila, 2–5 mai, 1996, p. 15.



22. FLORESCU, A.C.: op. cit. 186. old. 14/6. ábra.
 23. Ibidem, 243. old., 71/73. ábra.
 24. Ibidem, 378. old., 206/5. ábra.
 25. Ibidem, 194. old., 22/7. ábra.
 26. Ibidem, 356. old., 184/4. ábra.
 27. Ibidem, 356. old., 184/2. ábra.
 28. Ibidem, 356. old., 184/5. ábra.
 29. Ibidem, 366. old., 194/1-5. ábra, 367. old., 195/8-11, 14. ábra.
 30. DERGACEV, V.: *Epoca bronzului. Perioada timpurie*, Thraco-Dacica, XV, 1-2, 1994, 123-127. old.

Necropola tumulară din epoca bronzului timpuriu de la Brăduț (jud. Covasna)

(Rezumat)

Autorul prezintă rezultatele săpăturilor arheologice sistematice efectuate la complexul tumular situat la granița hotarelor localităților Brăduț și Biborțeni, între anii 1994-96. Au fost descoperite mai multe morminte în cistă de piatră, aparținând culturii Schneckenberg, faza B. Peste această necropolă din bronzul timpuriu, parțial s-a suprapus un complex ritual din epoca bronzului târziu, cultura Noua.

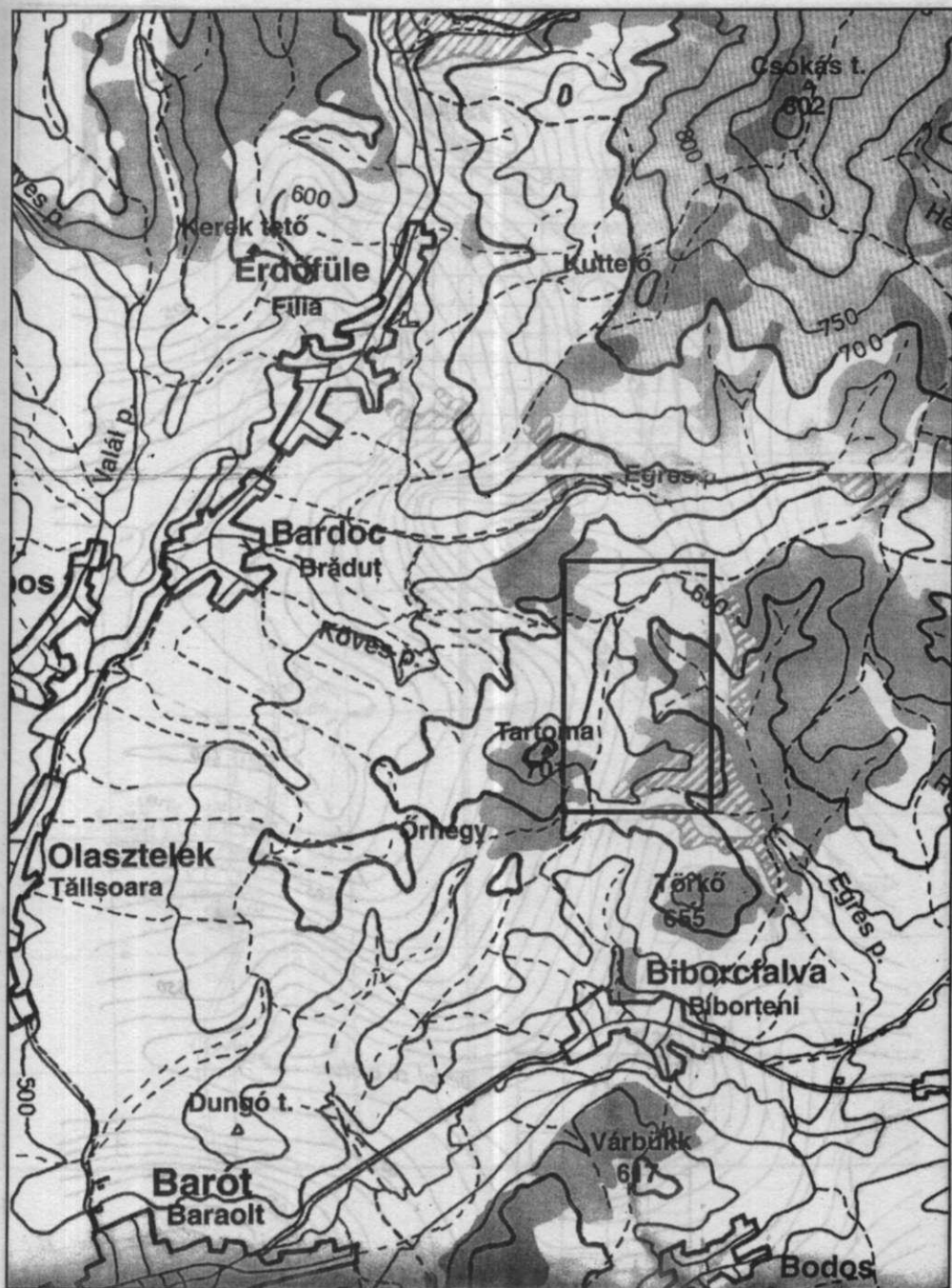
The Early Bronze Age Tumulary Cemetery in Bardoc (Brăduț, Covasna County)

(Abstract)

Between Bardoc and Bibarcfalva (Biborțeni), on the border between the two villages, on the top of „Kerekdomb” and on „Csutakos-tető”, there are several tumuli. The area was dug by the baron Gábor DÁNIEL from Vargyas, in 1867. In the summer of 1994, after 127 years, under the aegis of the Romanian Institute of Thracology, the investigations were undertaken again. A chart and an inventory of all the existent tumuli were made. In the summer of 1995 and 1996, during the archaeological campaigns, the investigation was continued at Bardoc. On „Csutakos-tető” two tumuli were excavated. In both of them stone-boxes were discovered. On „Kerekdomb”, under a tumulus already disturbed in the 19th century, a stone-box (Kistengrab) with a cremated grave, and a frag-

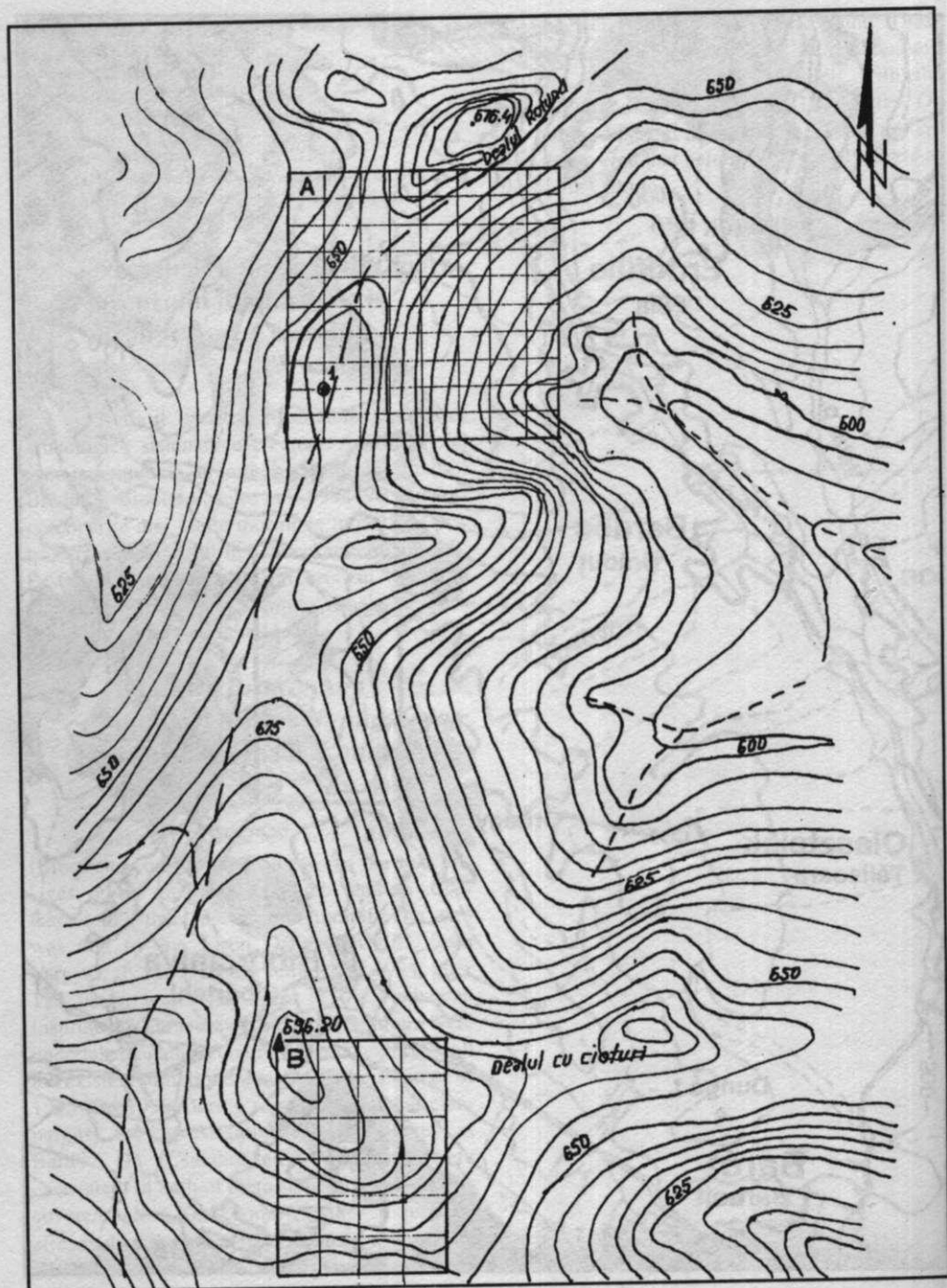
mentary cup, with a handle, were found. These tombs belonged to the late Schneckenberg Culture, and reveal good parallels with the Zsögöd (Jigodin) and the Glina III cultures. On the northern part of „Kerekdomb”, some pottery was discovered that belongs to the early phase of the Noua Culture.

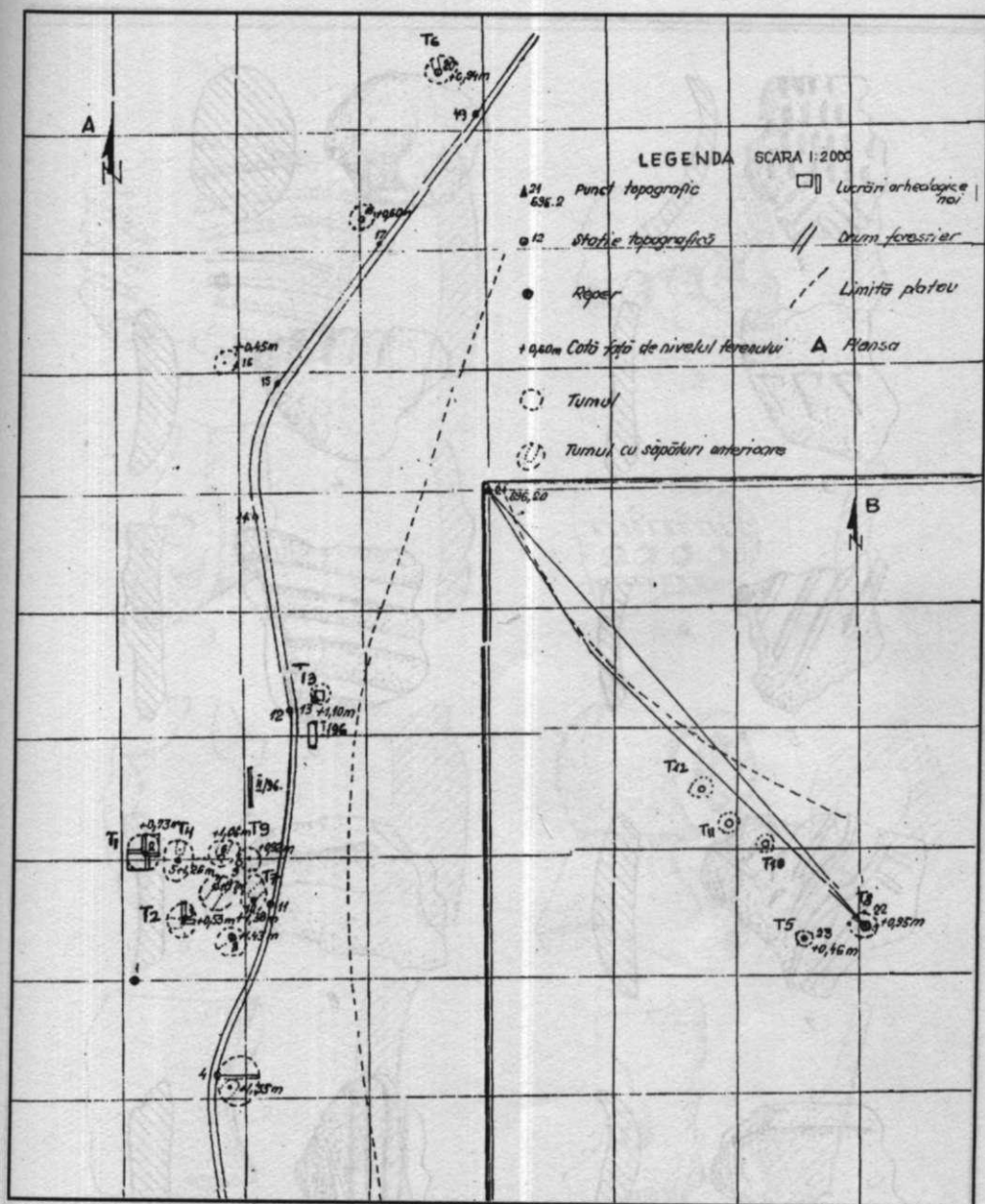




I. ábra A lelőhelyek megjelölése a térképen (Erdővidék, ERFATUR Impex Srl., 1997)

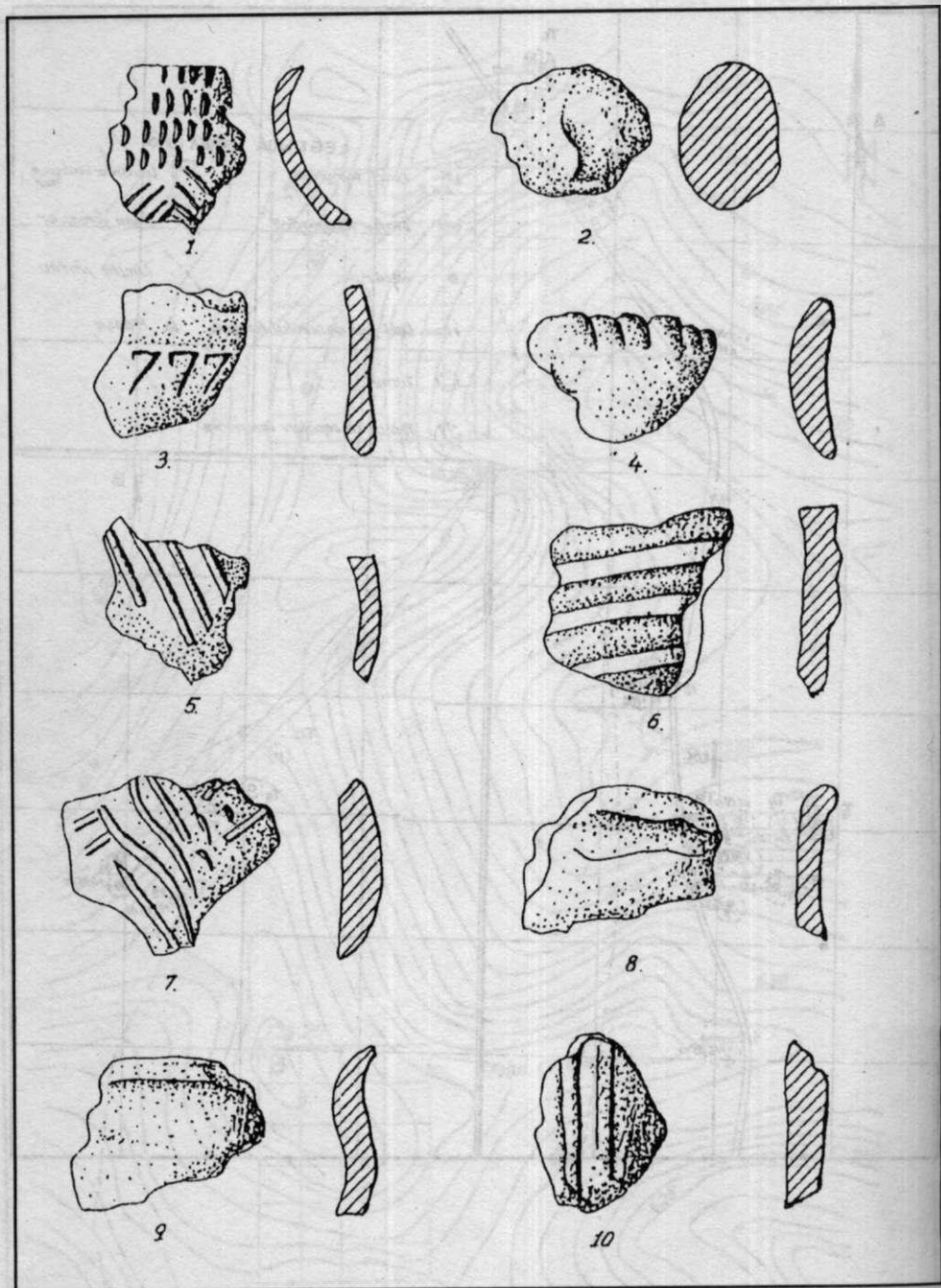


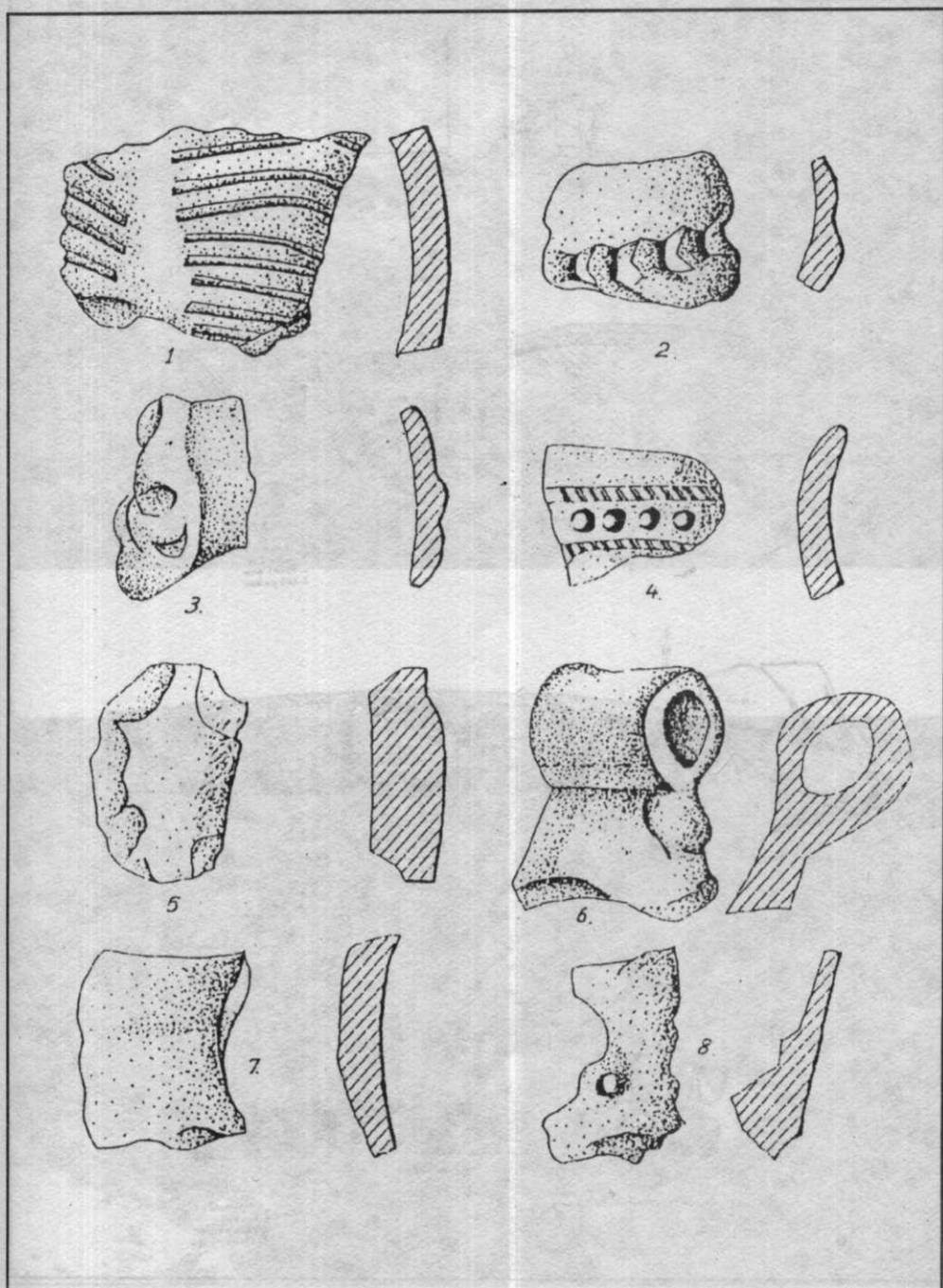




3. ábra Az ásátások alaprajza

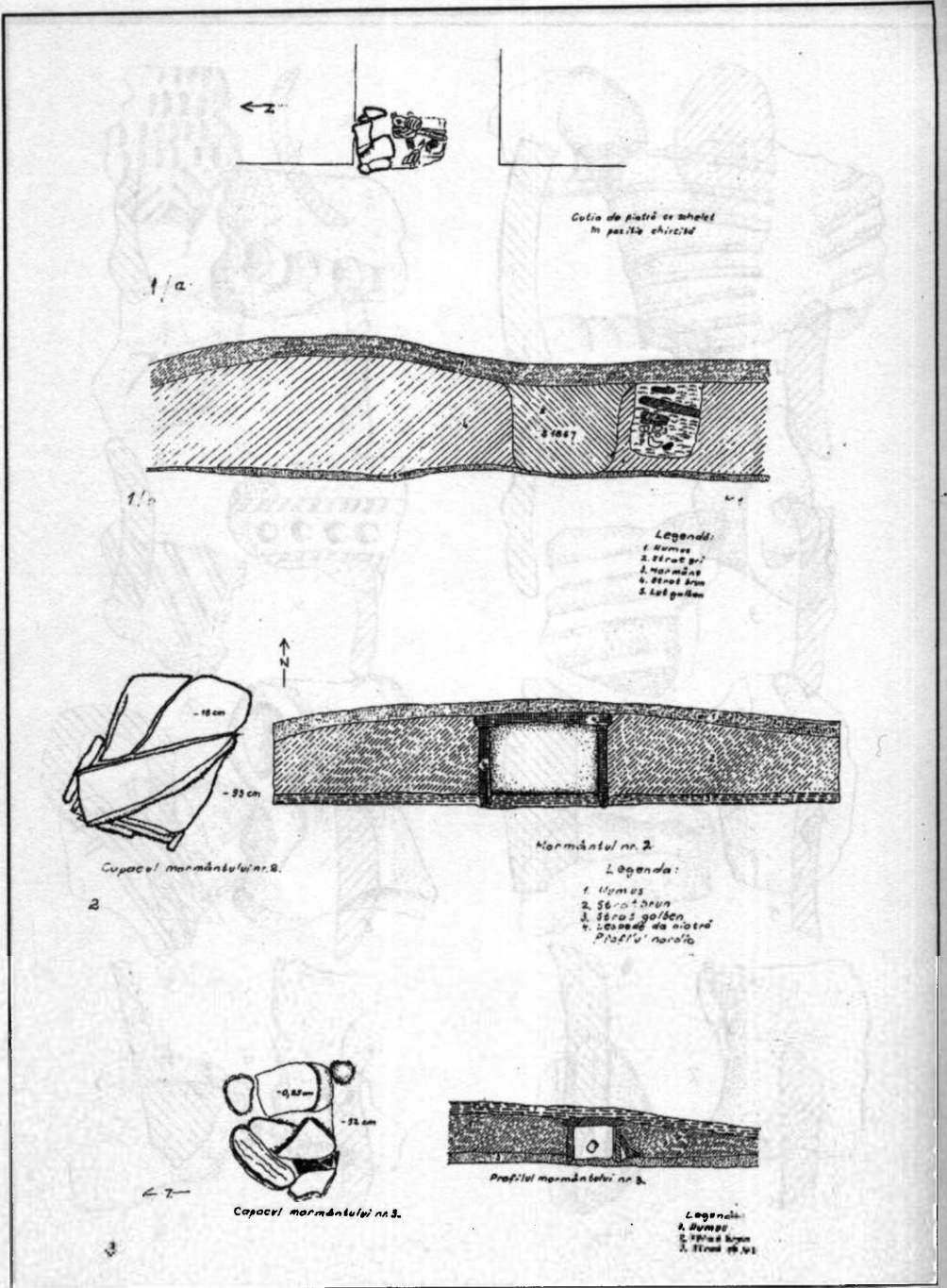


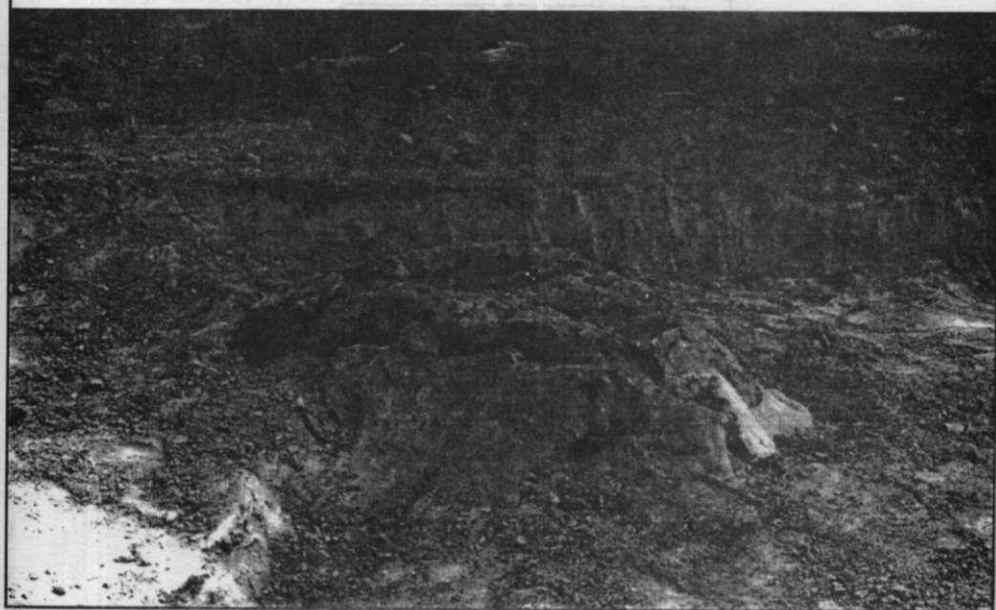
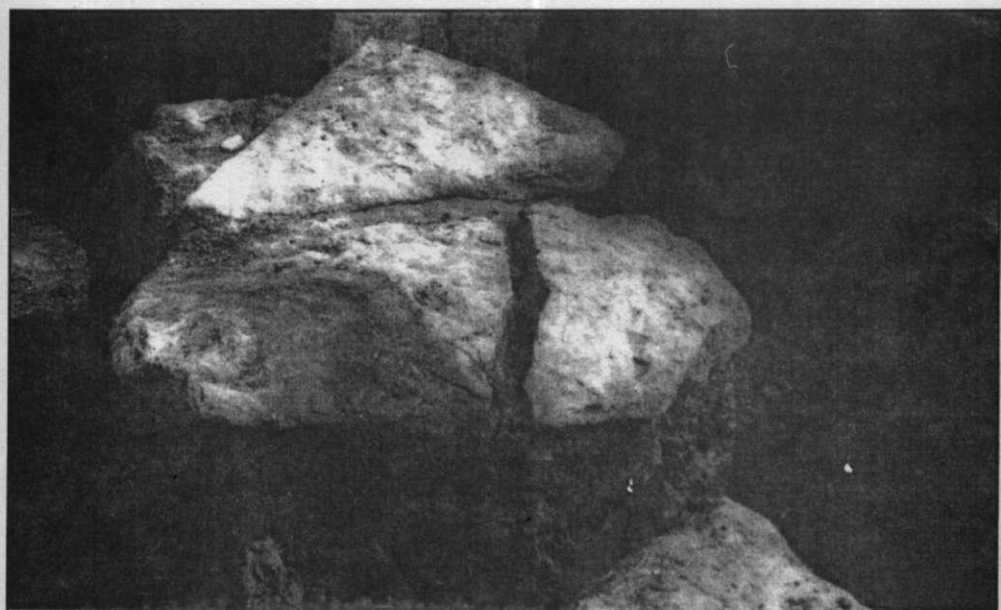




5. ábra Cotofeni típusú kerámia

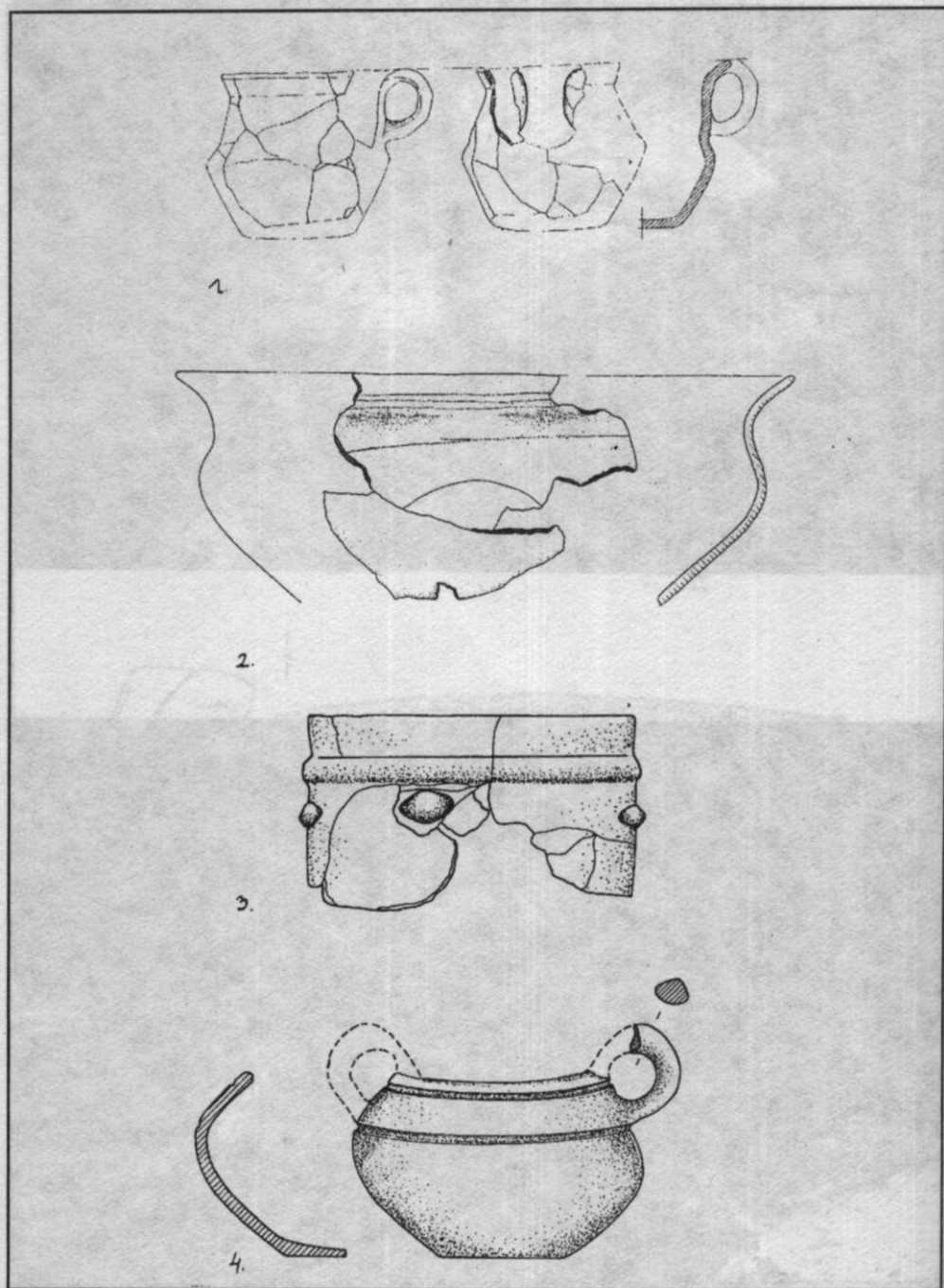


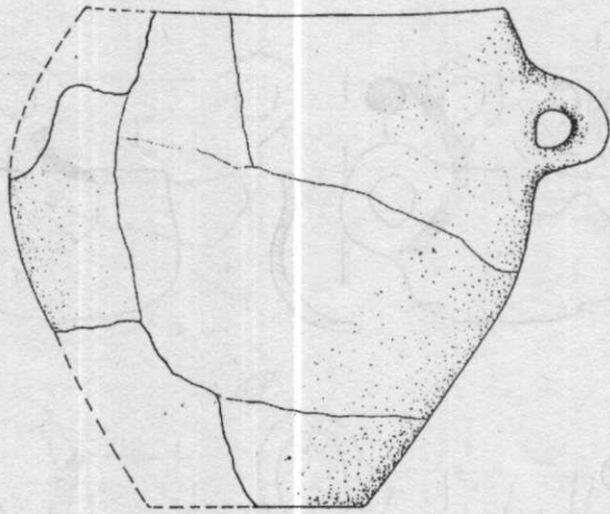




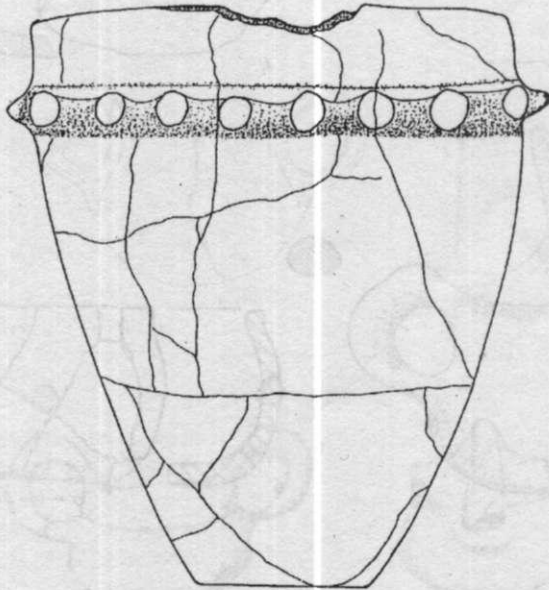
7. ábra A 2-3. sírok fényképe





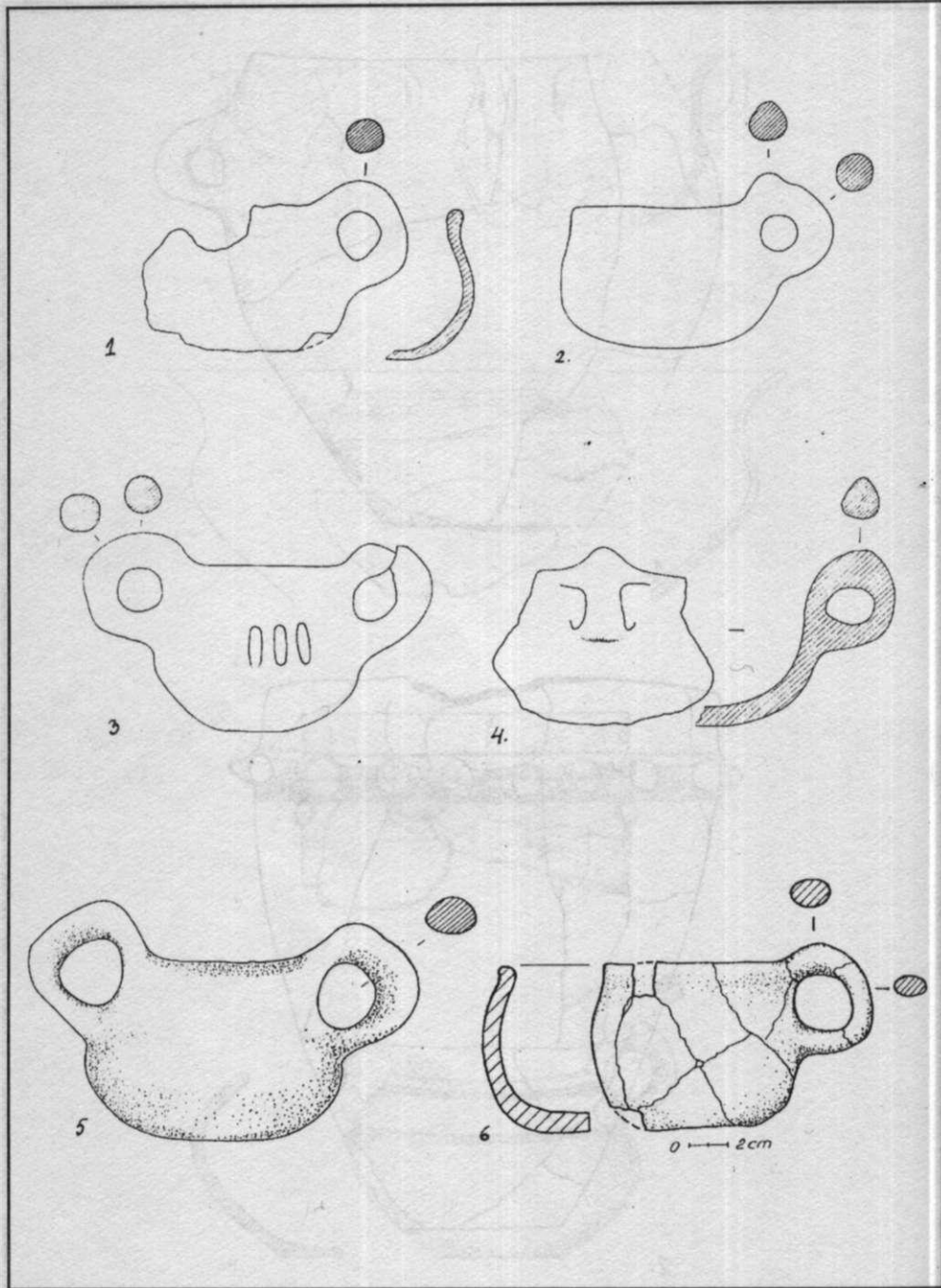


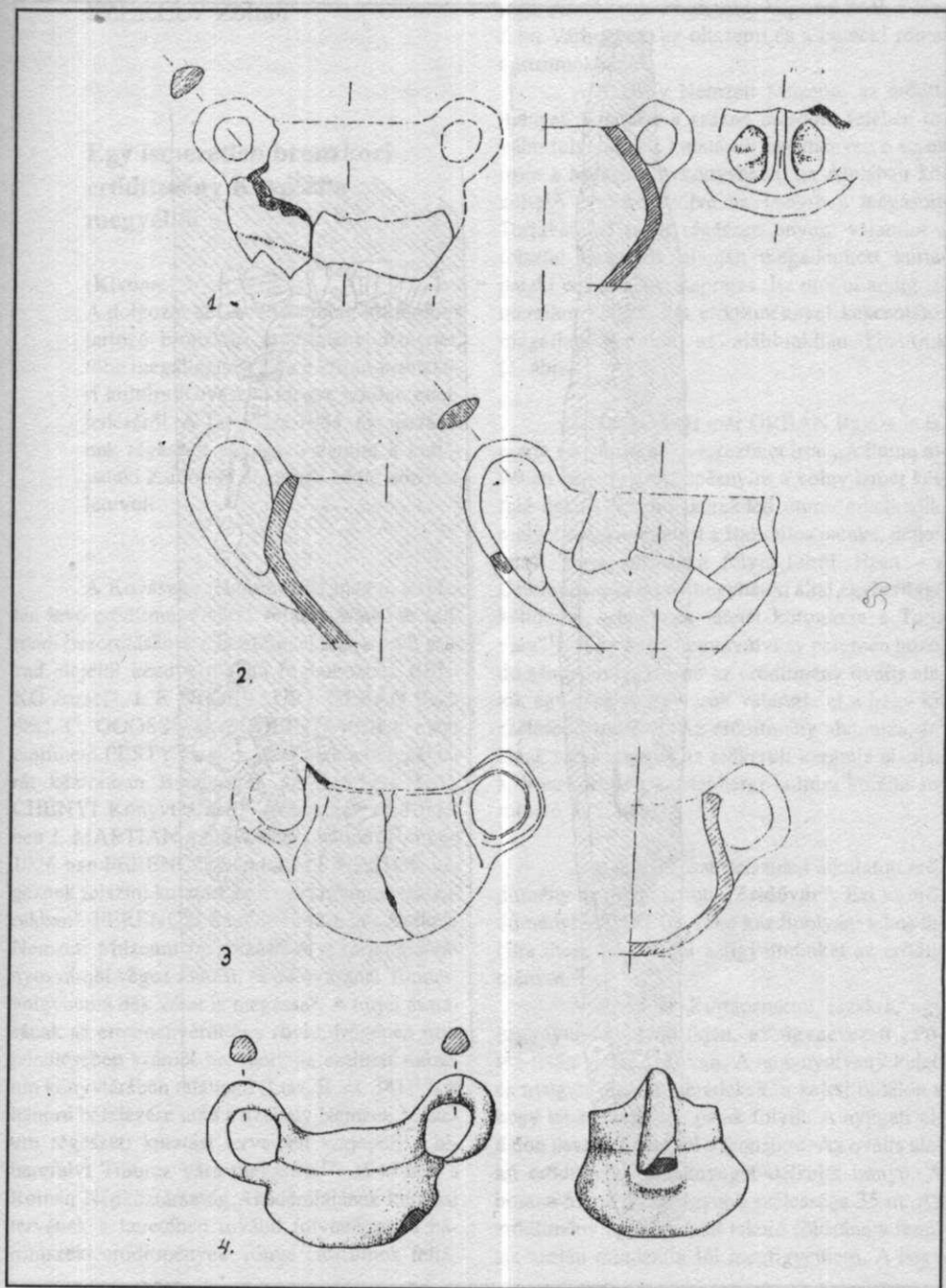
1.



2.







11. ábra Noua kultúrárs edények Bardocról



