

## Csíki festékesek a Csíki Székely Múzeumban

(Kivonat)

A festékes értékes szőttstípus, ősi eredetű. A székelyföldi festékes jellegzetes helybeli termék, valószínűleg késői fejleményként korlátozódott térségünkre. Motívumkincse már technikájának és a hagyományos pigmentanyagoknak lehetőségeiből adódóan is a más népekéhez hasonló, de színeinek elosztása, az alkotóelemek rendje, hangsúlyozása sajátos, jellegzetes. A dolgozat a csíki festékes történetét, készítését tárgyalja, majd osztályozza és mellékelte katalógusban közli a Csíki Székely Múzeum 42 festékesét.

A festékes, más néven “burjános”, “rakottas”<sup>1</sup>, aggatott” vagy “székely szőnyeg” a csíki házi textilipar sajátos terméke. Az első két megnevezés festett voltára, a második a szőnyeg szövési technikájára utal. A “székely szőnyeg” megnevezése pedig arra a magyar népcsoportra vonatkozik, amely készítette, készíti. Mind-egyik megnevezés arra a szőtt, házi készítményű szőttesre vonatkozik, melyet kender felvetőszálból, gyapjú leverőszállal, kilimtechnikával szőnek és a parasztházakban asztal- és ágyterítőként, falikárpitként, de rúditakaróként<sup>2</sup> és szekérre való terítőként is használtak. Csodálatos ornamentikájával és mértéktartó, nagy tónuskülönbségű színezésével a hajdani paraszti lakásbelső fedelmi dísz volt. Díszítettsége, szépsége, értékes volta miatt a templomok belső díszül is szolgált, ahova adományként került,

az oltár garádicsára, asztalra, papi székekre, szőszékre.

A székely festékes szövés ősi eredetű. A magyarság magával hozott szőnyegszövő hagyománya beépül az európai szőnyegszövés közös kultúrkincsébe, s bár motívumkincse más népekéhez hasonló (így a máramarosi, naszódói, szebeni, Hunyad vidéki román, de a szerb, horvát, dalmát, rutén, dobрудzai török, az arab, kaukázusi és a skandináv szőnyegekkel is), ezek a hasonlóságok a szövés adta technika és festékpigmentek azonosságából eredhetnek, mai arculata belső önálló fejlődés eredménye, mint ezt már VISKI Károly megállapította:

“Bár a székely festékes díszítménykészlete egykori európai műveltségközösség hagyatéka, ez a hagyatéknak kétségkívül más, mint akár a legközelebbi szomszédaié is. Más a színek elosztása, az alkotóelemek világos, nem zsúfolt rendje, hangsúlyozása; ... székely festékeseinket népművészetünk legrégebb emlékei között kell számon tartanunk.”<sup>3</sup>

Az okiratok tanúsága alapján<sup>4</sup> a 17-18. században Erdély-szerte közismert “székely szőnyeg”, “festékes”, “kilim”, vagy ritkábban “kecse”<sup>5</sup> megnevezéssel, sőt vándorútja nem korlátozódik a szűkebb értelemben vett Erdélyre, és ennek jóval előtte ki kellett alakulnia. Ha a szőnyeg szó általános elterjedését, valamint a korai, 12. századból való adatokat<sup>6</sup> figyelembe vesszük, azt kell vélni – írja K. CSILLÉRY Klára, hogy a “félreeső Székelyföld az egykor szélesebb körű magyar szőnyegszövő gyakorlat visszavonulási területe lehet”<sup>7</sup>. A kutatók feltételezik, hogy az említett időszakban – a 17-18. században – a maival megegyező mintájúnak és festettnek kellett lennie, korábban kellett kialakulnia az újabb török hatások koránál.

A “székely szőnyeg” vagy festékes legkorábbi előfordulását a szakirodalom<sup>8</sup> 1627 illetve 1628-as adatokkal (Kolozsvár, Bodola) támasztja alá, Csíkra vonatkozóan kevés és viszonylag késői adatok szolgáltak (1650, BOGÁCS; 1660, ESZTT). Újabb kutatások nyomán az Alesíki Protocollum<sup>9</sup> peres levelei között találunk a 17.

\*A hevesi II. Nemzetközi Szőtteskonferencián elhangzott dolgozat (1996. augusztus), amelyet kiegészítettem újabb kutatásaim eredményeivel.



század elejére, 1614-1631 közötti időszakra<sup>10</sup>, valamint 1621-re utaló adatokat<sup>11</sup>. A továbbiakban ezekből válogattunk szemelvényeket.

Egy 1663-ból való peres levélben csíkszentkirályi FOGARASI Istvánné, Erzsébet primipilla tanúvallomásából kitűnik, hogy: “mikor PÉTER Istvánék kiházasították KACZOS Balintnet sok szép festékeseket és feyer nemü ruhát adának vele...”<sup>12</sup>.

1674-ben a csobotfalvi parókia számadáskönyve “Egy dupla szőnyeg”-et említ, majd 1675-ben feljegyzik:

“Anno circis 1675 taploczai KALMÁR Istvánné adott a nagy oltár garádcására egy nagy szellyes festékest.”

Majd ugyanott olvashatjuk:

“Anno eodem várdottfalvi GÖRÖG Istvánné adott a templomba egy dupla szőnyeget”<sup>13</sup>

A továbbiakban 1684-ben is “Egy dupla szőnyeg”-et jegyeznek fel a leltárkönyvbe, ami feltételezhetően szintén festékesre utal, tekintve, hogy két szélből varródik össze.

A későbbiekre vonatkozóan szaporodnak az adatok. A csíkközmási római katolikus plébánia Domus Historiájában jegyzik fel 1686-ból<sup>14</sup>:

“Egy székely szőnyeg fekete

Más ugyan fekete de a szelye kekes oltár garádcására való”

1691-ből: “Egy darab szakadozott egy szél festékes oltár garádcására való

Egy festékes különféle színű hímre szőtt vi-seletes kevesje (?)

Egy oltár garádcására való vessző formára szőtt szakadizott festékes”

A már említett csobotfalvi római katolikus parókia számadáskönyvében 1703-ban feljegyzik: “Csíki festékes szőnyeg...3”

A csíksomlyói ferencrendiek leltárkönyvében is számos adat szól a festékesek meglétéről Csíksban:

“1728: “Az asztonon paraszt festékes...1”<sup>15</sup>

1730: “Tapetes rusticae...3”<sup>16</sup>

1740: “Vulgo vistekis (!)

1750: “Vulgo festékes...1

Festékes szekérre való...3”

1752: “Székérre való festékes malus...1”

A sekrestye leltárában<sup>17</sup> 1757, 1759, 1765 majd 1767-ből kapunk festékesre adatokat: “Pro ara majori tapes vulgo festékes...1”. További adatok szolgálnak erre 1784, 1795-ből is.

Ezek a nagyszámú adatok bizonyítják, hogy a 18. században Csíksban készült festékes gyakori, elterjedt darab, s mint a megjegyzések mutatják ezek népi jellegűek (tapetes rusticae, vulgo fetékes), megbecsült darabok, a templomok előkelő helyeire kerültek, csak amikor megrongálódtak, kerültek ki a perifériára.

A festékesek száma a vagyoni állapot mértéke is volt a nép körében. Egy hozományban általában 2-4 festékes szerepel. Értékére mutat rá egy 1679-ből keltezett kászoni protocollum is.<sup>18</sup> Impérfalvi JÁNOS Mihály “az rabságból haza jöven, javait, ugymint falra valo, ágyra valo festékest” keresi TAMÁS Mihályon, aki szerinte a festékes szőnyegen földet vett.

A múlt század elejéről 1803-1812 között Csíkkarcfalváról, Csíkjenőfalváról, majd később Csíkcicsóról állnak rendelkezésünkre újabb adatok.<sup>19</sup>

Arra, hogy milyen lehetett a csíki festékes arculata abban az időben, az okirati anyagok szűkszavú leírásai nem adnak választ, sem arra, hogy mikor éri el az általunk ismert formáját, motívumkincsét.

A csíki festékes tárgyanyagát vizsgáló leírások a 20. században készültek.<sup>20</sup> Ezek legfennebb a múlt század közepéig engednek bepillantást.

A rendelkezésünkre álló darabok mintakincsé szigorúan geometrikus, megmaradva a szövés adta lehetőségeken belül. Más népek mintakincsével egybevetve motívumai egyszerűbbek, nagyvonalúak, szimmetrikusak.

A festékest tehát Csík egész területén készítették, mint ezt az okirati anyagok is bizonyítják, Felcsíkon és Alcsíkon, a Kászónokban és a Gyimesekben.

Kifejlődése és fennmaradása nem véletlen Csíksban, ahol – hegyvidék lévén, kitűnő alpesi legelőkkel – a silány föld megmunkálása mellett az állattenyésztés s ezen belül a juhtenyésztés igen jelentős volt. A tenyésztett fajok közül



a racka juh felelt meg az éghajlatnak, takarmányi és gazdasági viszonyainak.<sup>21</sup> A gyapjútermelés a múlt század végén csökkent, részben a hagyományos gazdálkodást korlátozó törvények miatt, másrészt a kereslet megcsappanásáért: “a juhtenyésztés a Székelyföldön is nagyot hanyatlott, ami a gyapjú nehéz és rossz értékelésében leli magyarázatát”<sup>22</sup> hangoztatják a század végén - századunk elején. Az olcsó ipari termékek megjelenésükkel háttérbe szorították a házi szövést-fonást, a múlt század végén a szövés időszakosan visszaesik. A századvégi írók<sup>23</sup> a házi szövőipar megsemmisüléséről beszélnék, s felvirágoztatását szorgalmazzák.<sup>24</sup> Mégis e hagyomány tovább él, hogy az első világháború után ismét visszahanyatlodjon, aztán lelkes értelmiségiek szorgalmazására újból felendüljön a szőnyegszövés.<sup>25</sup> A festékes hagyományos mintakincs leszűkül egy-két ismertebb motívumra, és kiszínesedik a múlt század végén megjelenő anilin festékek hatására. A növényi festésmódot már ritkán vagy a bolti festékekkel együtt használják, habár még az 1973-74-ben végzett felméréskor jórészüket ismerik, sőt napjainkban is ismernek néhányat, de már nem használják.<sup>26</sup> A növényi ill. virágornamentika jelentkezését múzeumi gyűjteményünkön nem tudjuk felmérni, ezt a jelenséget kísérletezésnek kell tekintenünk, ami nem változtatta meg a festékes arculatát. (Ehhez nem kis mértékben a szorgalmazó értelmiségiek, majd részben a szövetkezetesítés is hozzájárult. A második világháború után 1956-57-ben több faluban<sup>27</sup> nyílt részlege a Hargita Művészete szövetkezetnek.)

A székelyföldi festékesek szövés technikája a kilim szövés mindkét fajtája, azaz az “egybekötött” és “lyuggatott” vagy Sohlitzkilim, de általánosabb az egyazon “foglalon”, egyszerű kötéssel összefogott kilim, a második ritkán, régebbi daraboknál, ferde motívumok mentén (késnyelven) fordul elő.<sup>28</sup> A felvetőszál vagy “ontok”, “mejjék” házilag sodort kender (2 szál) sűrűsége 2-3 szál/cm (általánosabb a 3 szál), a beverő szál vagy “öltő”, “beöltő” szálás gyapjú (racka), sűrűsége általában 17 szál/cm (17-21

szál között mozog). Régen nádboardban szőtték, 8-asban, két nyüstben. Minden bordafokba egy szálát fogtak be (egyét előlről, egyet hátulról). (A 8-as boardba nyolc zseréb fért be, s így számoltak: 3 szál = 1 ige, 10 ige = 30 szál = 1 zseréb; 8 x 30 = 240 szál; 10 cm = 30 szál.) A különböző gyapjúfonalat külön csévékre, “dutkanára” vagy vetélőre csévélték, annyira, ahány színt használtak. Egy festékeshez 1-11/2 kg kenderfonat és 3-4 kg gyapjú szükséges, méretétől függően. (Egy m -hez 1 kg gyapjú és 20 dkg felvető kell.) A festékest végben szőtték, azután vágták le a megfelelő méretre, s varrták össze középen kendercérnával. Ezért a minták szövése nagy szaktudást és figyelmet igényelt, előre való megkomponáltságot, mert összevarrásakor a mintának találnia kellett. Általánosak a két szélből szőtt festékesek, ezek voltak használatban a paraszti hagyományos lakásbelsőben. De készültek 3 szélből (ágyterítők), sőt több szélből is alkalmakként (így a templomok részére 7 szélből is készítettek festékest). Használták egy szélben falvédőként. A kisebb darabokat asztalterítőként (asztalfödél – 150 x 140 cm, 144 x 147 cm – ezek többnyire négyzetesek) a nagyobbakat ágyterítőként, falikárpitként a tiszta szobában használták. (178 x 158 cm, 214 x 160 cm).

A gyapjú színezése régen növényi festékekkel történt. A festéket a növényből (vadon termő festőnövények, “burjánok”) áztatással majd urinban való erjesztéssel (két-három hétig a trágyadombban) nyerték, majd a gyapjút beletéve főzték, utána rézgáliccal vagy timsóval rögzítették. Mindezt a múlt század végéig, az anilin alapú bolti festékek megjelenéséig így használták. Leggyakrabban használt festőanyag a “festőfű”, szurokfű, “szúlfű”, “szúrfű” (*Origanum vulgare*), amivel sárgát, sárgászöldet festettek. A hagyma héját (*Allium cepa* L-Folium) rozsdabarna ill. “hagymabarna” festésére használták, amely a festékek alapszínét képezi. A kék színt részben “posztóborsból”, azaz posztógyári hulladékból (a braszói posztógyár terméke) nyerték, részben “poló”ból, azaz rézgálicból. A rézgálicot vizeletbe tették, beásták a trágyadomba, itt 2-3 hétig erjesz-



tették, utána a megszokott módon festettek vele. Gyönyörű kék színt adott.<sup>29</sup> Zöld színt ritkán, kiegészítésül használtak, és több növényből nyerhették: bürökből (*Conium maculatum*), csihányból (*Urtica dioica*), martilapuból (*Folia farfarea*) vagy nyírfalevélből (*Betulla verucosa*).<sup>30</sup> A hagyományos színezésű darabok rozsdabarna-kék-fehér (nyersszín), vagy rozsdabarna-kék-sárga-fehér, ritkán társul ehhez a zöld. Az anilin festékek megjelenésével a festékes kiszínesedik, a barna alapot felváltja a piros vagy a bordó, a növényi festékeket ritkán vagy kiegészítésül, a bolti festékek mellett használják. Megjelennek a piros alapon zöld-fehér, piros/bordó alapon narancs-lila-zöld ill., narancs(fréz)-lila-kék színek. (Ez a színvilág főként a 20. század első feléből származó darabokra jellemző, a színesedés maga a 20. századra.)

A festékesek mintakincse, mint az eddigi kutatás is megállapította, az egyszerűbb formáktól (csíkok, díszítő sorok) haladt a bonyolultabb, összetett, zárt kompozíciójú darabok felé. A keleti szőnyegekre jellemző keretes kompozíció az asztalfödél mintájú szőnyegeknél és a vízfolyásos mintaváltozatnál jelentkezik.

A motívumok megnevezése a főbb minta<sup>31</sup> vagy a legtöbbet alkalmazott motívum szerint történik így: kénsyelves, villás, szarufás, halas, stb.<sup>32</sup> A minták alkalmazásában igen nagy variáció figyelhető meg.

A mai adatközlők nagyrésze csak részben ismeri a régi szőnyegek mintakincsét, főként azokat, amelyeket ma is szőnek; szarufást, farkasfogast, fűrészfogast, nagy koszorúst, szentjánosos koszorút<sup>33</sup>, egymásbamenő koszorúst, lábujkást, kávéórlóst<sup>34</sup>. Napjainkban a festékesek szövése még élő hagyomány. Ma is készítenek még festékeseket: Csíkpálfalván, Csomortánban, Csíkszentkirályon, Csíkszentimréen, Csíkmindszenten, Csíkmenaságon, Csíkdánfalván, Csíkszentdomokoson, Kászonaltizén és Kászonyújfaluban.

A festékesek manapság is értékes és megbecsült darabjai a lakásbelsőnek, ma is szokás még hozományba festékest vinni, bár a festékesek felhasználása, funkciója megváltozott. A festékest földre való szőnyegként alkalmazzák,

ezért a gyapotszállal felvetett szőnyeg vastagabb. Általában "garnitúrát" kapnak a lányok hozományba, azaz ágyterítőt, asztalterítőt, fo-telterítőt és földre való szőnyeget, egy nagyobb és hozzá való futókat. Ehhez aztán a gazdagság, a "mód" szerint társulhat még több festékes, ablakra való drapéria és függöny-szárny.

\*

A Csíki Székely Múzeum gyűjteményében (a továbbiakban CSSZM) 47 csíki kilimtechnikájú festékes van. (Nem soroltam bele az egyszerű festékeseket – ezekből 10 db van.) Ebből az egybekötött kilim 38, a lyuggatott 9 db. A kilimek között 5 db csak töredék, amiből nehezen lehet az egész szőnyegre következtetni. A szőnyeggyűjtemény magvát a két világháború között 1930-ban és 1931-ben Csíksomlyón rendezett népművészeti kiállításra begyűjtött anyag képezi, melyben VÁMSZER Géza visszaemlékezése szerint 8, az első leltárkönyv szerint 7 db festékes szerepelt, DOMOKOS Pál Péter és VÁMSZER Géza gyűjtésében. Ezek egyrésze (jórésze?) a háborús időszakban elvesztett, a későbbi leltárkönyvek többször átmásoltak, hiányosak, (sem megnevezésüket, sem leírásukat nem rögzítették, még a felgyűjtés helyét sem), így nem lehet a darabokat azonosítani.

A gyűjteményben levő festékeseket színezésük alapján különítettem el: régi (növényi festésű – 19. sz.) és újabb (anilines festésű – 20. század első fele) darabokra. Eszerint régi festékes 20, újabb keletű 22 van. A térfelület felosztása alapján a gyűjtemény festékeseiben három csoport különíthető el:<sup>35</sup>

**a.** az egész felületet kitöltő egyetlen vagy két motívum ismétlődéséből álló mintasor, az ún. **egybenintás** darabok (lineáris elrendezés): csíkos, aggatott soros, egybekoszorús, szarufás (vesszős?)<sup>36</sup>, csillagos, csíkos koszorús.

**b.** **Hármas tagozódású** térfelület – két szélén sima csíkokkal vagy sávokkal, díszítő sorokkal ún. mesterkével szimmetrikusan **zárolt**, középmezőben elhelyezkedő motívumokkal. Több változata van:



– **központi elrendezésű** minta – a középtengelyhez mérten szimmetrikus – egy főminta és körötte elhelyezkedő kis motívumok: nagyrózsás, saktáblás, csillagos

– egy minta ismétlődése a középmezőben: kistrózsza, szarufa, vízfolyás, csillag, koszorú

– hármastagolódású középmező: gyertyás, háromkoszorús

**c. Zárt, keretes kompozíciók**, központi elrendezésűek, a középtengelyhez viszonyítva teljesen szimmetrikusak:

– asztalfedél<sup>37</sup> festékesek (vízfolyásosak): a minta alkot keretet, középen “ablakosan” zárul

– többkeretes kompozíciók (vízfolyásosak)

A hagyományos színezésű darabok mintakincse: aggatott soros, saktáblás-csillagos, vízfolyásos (4 db), asztalfedél (3 db), kistrózsás, nagyrózsás és változata (3 db), gyertyás (2 db), késnyelves koszorús (3 db). Az újabb festékesek mintái: egybekoszorús, szarufás, csíkos, nagyrózsás, háromkoszorús, asztalfedél (4 db), késnyelves nagyrózsás, kistrózsás, halas-koszorús (halfejes)<sup>38</sup>.

## A festékesek leírása

(Katalógus)

A festékesek leírása a katalógusban a következő sorrendben történik: a. Megnevezés / motívuma. b. Dátálása. c. Lelőhelye. d. Anyaga, szövés technika. e. Leírása. f. Színezéke. g. Méretei. h. Állapota. i. Tulajdonosa. j. Leltárszám. (A fényképeket NAGY Gyöngyvér készítette)

## I. Régi, növényi festésű festékesek

### 1. Aggatott soros festékes, Csík. 19. sz. (?)

Kender felvetőszál, gyapjú leöltő. Egybekötött kilim szövés. Két szél. Mintája aggatott soros, díszítő sorok váltakoznak egyszerű csíkokkal, csak az “aggatott mintánál” jelentkezik a t.i. kilim szövés. Növényi színezék. Barna alapon fehér és kék. H=157 cm Sz=135 cm. Állaga jó. CSSZM: 363 (1. ábra DEÁK Péter felvétele).

### 2. Saktáblás, csillagos festékes. Csíkszentgyörgy. 19. sz. (?)

Kender felvető, gyapjú leöltő. Egybekötött kilim szövés. Egy szél. Saktáblás, középen csillag (fél min-

ta). Növényi festésű. Barna alapon sárga, kék, fehér. H=168 cm Sz=74 cm. Rongált, szakadozott. CSSZM: 576 (31. ábra).

### 3. Vízfolyásos festékes. Csík. 19. sz.

Kender felvetőszál, gyapjú leverő. Egybekötött kilim szövés. Két szélből összevarrt. Egyik szélén csíkok, másik végén rakott sorok. Középmezőben vízfolyás, szélén csíkokban zárul. Több egymásba íródó keretet ad, középen ún. ablakos mintával zárul. Növényi színezék, barna alapon kék, fehér. H=200 cm Sz=143 cm. Kissé rongált, CSSZ: 348 (4. ábra).

### 4. Vízfolyásos festékes, Csík. 19. sz.

Kender felvető, gyapjú leverő. Egybekötött kilim szövés, Egy szél. Mindkét szélén csíkok és rakott sorok. Egyik végén utólagos rátoldással egy kis darab. Középmezőben vízfolyás, szélén csíkokban zárul. Több egymásba íródó keretet ad, középen “ablakos” mintával zárul. Növényi színezék, barna alapon kék, fehér. H=119 cm Sz=67 cm. Kissé rongált. CSSZM: 365 (34. ábra)

### 5. Vízfolyásos festékes, Csík. 19. sz.

Kender felvetőszál, gyapjú leverő. Egybekötött kilim szövés. Két szélből összevarrt. Mindkét szélén csíkok és rakott sorok. Középmezőben vízfolyás, keretet alkot, középen “ablakosan” zárul. Növényi színezék, barna kék, fehér. H=170 cm Sz=145 cm. Kissé szakadozott. CSSZM: 390 (2. ábra)

### 6. Vízfolyásos festékes, Csíkszereda. 19.

Kender felvető, gyapjú leverőszál. Egybekötött kilim szövés. Két szélből készült. Szélén csík, középmezőben vízfolyásos keretek. Növényi festékek, barna alapon, sárga, kék, fehér. H=214 cm Sz=160 cm. Rongált, szakadozott. CSSZM: 1220 (25. ábra)

### 7. Asztalfedél festékes, Csík. 19. sz.

Kender felvető, gyapjú leverőszál. Egybekötött és lyuggatott kilim szövés. Két szél. Mintája “asztalfedél”, szélén keresztbefutó vízfolyásos minta, belül keret, csillagos, középmezőben egy hegyes csillag. Növényi festékek, barna, kék, fehér. H=159 cm Sz=149 cm. Rongált. PÁLL Gábor volt csíki alispán hagyatékából származik, a csíksomlyói ferencrendiek adományára. CSSZM: 1238 (5. ábra)

### 8. Csillagos, szarufás asztalfedél festékes, Csíksomlyó. 19. sz.

Kender felvető, gyapjú leverő. Egybekötött kilim szövés. Egy szél. Mintája asztalfedél. Barna alapon szarufa, maga is keretet alkot. A belső keret csillagos. Középmezőben hegyes csillag, sarkokban kis csillagok. Növényi festékek, barna, sárga, kék, fehér. H=191 cm Sz=74 cm. Rongált, szakadozott. CSSZM: 347 (32. ábra)



**9. Csillagos asztalfedél festékes,** Csík. 19. sz.

Kender felvető, gyapjú leverő. Lyuggatott kilim szövés. Két szélből készült, szélén szőtt rojtokkal. Mintája "asztalfedél", alapszínnel indul, benne csillagokkal, a belső keret kék, szintén csillagos. Középmező (tubákzöld), fehér. H=150 cm Sz=140 cm. CSSZM: 346 (3. ábra)

**10. Kisorzsás festékes,** Csík. 19. sz.

Kender felvető, gyapjú leverő. Egybekötött kilim szövés. Két szélből összevarrt. Két szélén csíkok, középen három sorban elhelyezkedő kisorzsák. Növényi festékek, barna, sárga, kék, fehér. H=178 cm Sz=158 cm. CSSZ: 387 (6. ábra)

**11. Büttös rózsás festékes,** Csík. 19. sz.

Kender felvető, gyapjú leverő. Egybekötött kilim szövés. Két szélből. Szélén váltakozó csíkok, középmezőben rózsák négy kisorzsával. Növényi festékek, barna, sárga, kék, fehér. H=162 cm Sz=136 cm. Szakadozott. CSSZM: 350 (7. ábra)

**12. Büttös rózsás festékes.** Csík. 19. sz. (büttös koszorú?)

Kender felvető, gyapjú leverő. Egybekötött kilim szövés, egy szél. Két szélén csíkok, aggatott sorok, szélén keresztbefutó vízfolyás. Közepén rózsák (büttös) kis rózsákkal, négyzetes kék alapon. Növényi festékek, barna alapon kék, fehér. H=141 cm Sz=74 cm. Szakadozott. CSSZM: 383 (28. ábra)

**13. Rózsás, csíkos festékes.** Kászonjakabfalva. 19. sz.

Kender felvető, gyapjú leverő. Egybekötött kilim szövés. Egy szélből. Két szélén csíkos, halas sorok. Középmezőben két rózsák, csíkkal, szarufával elválasztva. Növényi festékek, barna, kék, fehér. H=174 cm Sz=74 cm. CSSZM: 1322 (35. ábra)

**14. Gyertyás festékes.** Csík. 19. sz.

Kender felvető, gyapjú leverő. Egybekötött kilim szövés, két szélből összevarrt. Szélén csíkos, középmezőben gyertyás motívum. Növényi festékek, barna, sárga, kék, fehér. H=144 cm Sz=147 cm. Erősen szakadozott. CSSZM: 388 (10. ábra)

**15. Gyertyás festékes.** Csíkszentimre. 19. sz.

Kender felvető, gyapjú leverő. Egybekötött kilim szövés. Két szélből. Két szélén csíkos, középmezőben gyertyás motívum. Növényi festékek, barna, kék, sárga, fehér. H=213 cm Sz=159 cm. Erősen szakadozott. CSSZM: 625 (8. ábra)

**16. Késnyelves koszorús.** Csík. 19. sz.

Kender felvető, gyapjú leverő. Lyuggatott kilim szövés. Két szélből. Szélén csíkos, késnyelves széle, díszítő sorokkal. Középmezőben késnyelves koszorúk. Növényi festékekkel festett, barna, kék, fehér. H=202 cm Sz=157 cm. Rongált, szakadozott. CSSZM: 349 (11. ábra)

**17. Késnyelves, koszorús.** Csík. 19. sz.

Kender felvető, gyapjú leverőszál. Lyuggatott kilim szövés. Két szélből. Szélén csíkos, késnyelves széle, díszítő sorokkal. Középmezőben késnyelves koszorúk. Növényi festékekkel festett, barna, kék, fehér. H=197 cm Sz=144 cm. Rongált, szakadozott. CSSZM: 386 (9. ábra)

**18. Késnyelves koszorús.** Csík. 19. sz.

Kender felvető, gyapjú leverőszál. Lyuggatott kilim szövés. Két szélből. Szélén csíkos, késnyelves díszítő sorokkal. Középmezőben késnyelves koszorúk. Növényi festékekkel festett, barna, kék, fehér. H=190 cm Sz=180 cm. Rongált, szakadozott. CSSZM: 389 (12. ábra)

**19. Nagyrózsás festékes.** Csík. 19. sz. (?)

Kender felvető, gyapjú leverő. Lyuggatott kilim szövés. Szélén díszítő sorok, csíkok. Középmezőben nagyrózsák kis rózsákkal. Növényi és anilin (?) festésű. (A színek levéztek.) Téglabarna alapon kék, fehér, zöld. Enyhén szakadozott. H=179 cm Sz=136 cm. CSSZM: 364 (13. ábra)

**20. Nagyrózsás festékes.** Csík. 19. sz.

Kender felvető, gyapjú leverőszál. Lyuggatott kilim szövés. Egy szél. Szélén díszítő sorok, csíkok. Középmezőben nagyrózsák kis rózsákkal. Növényi és anilin (?) festésű. (A festék levézett.) Téglabarna alapon kék, fehér és zöld. Enyhén szakadozott. H=199 cm Sz=69 cm. CSSZM: 385 (33. ábra)

II. Új festékesek

**21. Koszorús (Egybekoszorús) festékes.** Csík. 20. sz. (?)

Kender felvető, gyapjú leverőszál. Egybekötött kilim szövés. Két szélből. Egész felületét ismétlődő koszorús minta tölti ki, amit a végtelenig lehetne folytatni. Növényi és anilines (?) festékek. Barna alapon lila, fehér. H=198 cm Sz=153 cm. Rongált. CSSZM: 335 (16. ábra)

**22. Koszorús festékes (Egybekoszorús).** Csík. 20. sz. (?)

Kender felvető, gyapjú beöltő. Egybekötött kilim szövés. (Festékes-darab.) Egybekoszorús mintájú. Növényi és anilines festékek (?). Barna alapon lila, fehér. H=179 cm Sz=70 cm. Rongált. CSSZM: 334 (36. ábra)

**23. Koszorús festékes (Egybekoszorús).** Csíkszereda. 20. sz. (?)

Kender felvetőszál, gyapjú betöltő. Egybekötött kilim szövés. Két szélből összevarrt. Teljes felületét koszorús minta tölti ki. Növényi és anilines festékek (?). Barna alapon lila, fehér. H=294 cm Sz=161 cm. Rongált. CSSZM: 333 (26. ábra)

**24. Koszorús festékes (Egybekoszorús).** Csík. 20. sz. (?)

Kender felvető, gyapjú leverő. Egybekötött kilim szövés. (Festékes-darab.) Teljes felületét koszorúk töltik



ki. Növényi és anilines festékek (?), barna, lila, fehér. H=124 cm Sz=73 cm. Rongált. CSSZM: 336 (37. ábra)

**25. Szarufás, csíkos festékes.** Csík. 20. sz.

Kender felvető, gyapjú leverő. Egybekötött kilim szövés. Egy szél. Teljes felületét váltakozó csíkok és egymásra épülő szarufák díszítik. Anilines festékek: piros, meggyzöld, citrom- és krómsárga, lila, okker, krómzöld. Falvédőnek használták. H=352 cm Sz=64 cm. Rongált. CSSZM: 330 (40. ábra)

**26. Szarufás, csillagos festékes.** Csík. 20. sz. (?)

Kender felvető, gyapjú leverő. Egybekötött kilim szövés. Egy szél. Felületén hosszan végigfutó szarufa (ökörhúgyos szarufa). Középen nagy és kis csillagok. Anilines festékek: piros alapon zöld, fehér. H=322 cm Sz=74 cm. Jó állapotban. CSSZM: 1783 (38. ábra)

**27. Asztalfedél festékes.** Csíkmindszent. 20. sz.

Kender felvető, gyapjú leverőszál. Egybekötött kilim szövés. Két szélből összevarrt. Asztalfedél minta, kettős kerettel, szélén csíkok, szarufák, nagy csillagok kis csillagokkal. Oldalt keresztbefutó vízfolyás zárja. Középmezőben nagy csillagokkal. Szélén szőtt rojtok. Vegyi festékek: piros alapon zöld, lila, fehér. H=186 cm Sz=152,5 cm. Jó állapotban. CSSZM: 562 (14. ábra)

**28. Asztalfedél festékes.** Csíkszereda. 20. sz.

Kender felvető, gyapjú leölt. Egybekötött kilim. Két szélből. Asztalfedél motívum. Két szélén sima sáv, szarufák, csillagok kis csillagokkal. Középmezőben kettős keret kis csillagokkal, középen nagycsillag kis csillagokkal. Két oldalán keresztbefutó vízfolyás keresztben zárja a kompozíciót, a középtengelyhez viszonyítva a minta teljesen szimmetrikus. Vegyi festékek: piros alapon krómzöld, fehér, lila. H=195 cm Sz=150 cm. Jó állapotban. CSSZM: 1782 (17. ábra)

**29. Asztalfedél festékes.** Csíkszereda. 20. sz.

Kender felvető, gyapjú beölt. Egybekötött kilim szövés, két szélből. Asztalfedél motívum. Szélén csík, szarufa, csillagok kis csillagokkal, oldalt keresztbefutó vízfolyás keretszerűen zárja. Középen kettős keret, melynek két végét csillagokkal szőtt sávok, másik két oldalát fűrészfog keretezi. Középmezőben nagy csillag szimmetrikusan elhelyezkedő csillagokkal. Vegyi festékek: piros alapon zöld, lila, fehér. H=200 cm Sz=150 cm. Rongált. CSSZM: 1753 (15. ábra)

**30. Asztalfedél festékes.** Csíkszereda. 20. sz.

Kender felvető, gyapjú beölt. Lyuggatott kilim szövés. Két szélből összevarrt. Szélén szőtt rojtokkal. Szélén kis csillagokkal, középen keret kis csillagokkal. Középmezőben csillag kis csillagokkal. Vegyi festékek: piros alapon sárga, lila, fehér. H=181 cm Sz=150 cm. Szakadozott. CSSZM: 661 (18. ábra)

**31. Gyertyás festékes.** Csíkszentimre. 20. sz.

Kender felvető, gyapjú leverő. Egybekötött kilim szövés. Két szélből. Szélén széles sávok, csíkok és szarufás minta. Középmezőben gyertyás motívum. Vegyi festésű: piros, zöld, narancs, lila. H=172 cm Sz=156 cm. Erősen rongált. CSSZM: 624 (19. ábra)

**32. Koszorús festékes.** Csíkszentmindszent. 20. sz.

Kender felvető, gyapjú leverő. Egybekötött kilim szövés. Két szélből. Szélén szőtt rojtokkal. Két szélén csík, kis koszorúk, középen két koszorú. Vegyi színezék: piros, sárga, narancssárga, zöld, violaszín. H=189 cm Sz=160 cm. Rongált, szakadozott. CSSZM: 602 (22. ábra)

**33. Kisrózsás, szarufás festékes.** 20. sz.

Kender felvető, gyapjú beölt. Egybekötött kilim szövés. Két szélből. Szélén szőtt rojtokkal. Szélén csíkok, szarufák, keresztbefutó vízfolyás keretbe zárja a középmintát. Középmezőben szimmetrikusan elhelyezkedő kisrózsák. Közöttük csillagos sávok. Vegyi festékek: piros, bordópiros, lila, barna, fehér. Erősen kikoptak. H=176 cm Sz=150 cm. Állaga rongált, kifeslett. CSSZM: 362 (20. ábra)

**34. Koszorús, csíkos festékes.** Gyimesfelsőlök. 20. sz.

Kender felvető, gyapjú leverő. Egybekötött kilim szövés. Egy szélből. Egész felületét váltakozva csíkok és koszorúk töltik ki. Vegyi festésű: vörös, fekete, szürke, sárga, kék, fehér, narancs, zöld, barna, drapp. H=174 cm Sz=77 cm. Rongált, szakadozott. CSSZM: 657 (29. ábra)

**35. Szarufás festékes.** Csíkszentimre. 20. sz.

Kender felvető, gyapjú leverő. Egybekötött kilim szövés, két szélből. Két szélén csíkok, középmezőben szarufák, három sorban. (A mintát nevezték még "katonásnak", "vesszősnek". Növényi és anilin (?) festés: sötétbarna, mustársárga, okker, fehér. H=220 cm Sz=142 cm. Rongált, szakadozott. CSSZM: 626 (27. ábra)

**36. Koszorús (háromkoszorús) festékes.** Csíkszentimre. 20. sz.

Kender felvető, gyapjú leverő. Egybekötött kilim szövés, két szélből. Szélén rojtmardvány. Az egész felületet három nagy koszorú tölti ki. Vegyi festékek: piros, zöld, lila. H=175 cm Sz=144 cm. Erősen rongált, kifeslett. CSSZM: 623 (23. ábra)

**37. Halas koszorús festékes.** Csík. 20. sz.

Sodrott gyapotszál felvető, gyapjú leverő. Széles szövésű szőtték. Egybekötött kilim szövés. Az egész felületen a halas motívumot használja fel koszorús elrendezésben. Feltehetően nem népi, tanultabb szövő munkája. Két széle gépi varrással szegett, végein bogozott rojtok. Anilin és növényi (?) festékek: barna, drapp, okker, citromsárga, fehér (nyerszín). H=236



cm Sz=120 cm. Jó állapotban. CSSZM: 1665 (41. ábra) (A mintát nevezték még "halfejes"-nek is.)

**38. Szarufás (körbeszarufás) festékes.** Újkászon. 20. sz.

Gyapot felvető, gyapjú leverő. Egybekötött kilim szövés, két szélből. Minden oldalán horgolt "szőr-csipke". Szarufás mintájú, két szélén az ellenkező oldalon csíkban zárul. Vegyi festékek: piros alap, fekete. H=170 cm Sz=123 cm. Jó állapotban. CSSZM: 1494 (21. ábra)

**39. Szarufás festékes (darab).** Csík. 20. sz.

Kender felvető, gyapjú leverő szál. Egybekötött kilim szövés. Motívuma szarufa, csíkok. Anilin festékek: drapp, zöld, világoskék, sötétkék. H=74 cm Sz=72 cm. Restaurált darab. (BENEDEK Éva, restaurátor, CSSZM, vö. Uő.: Erdélyi festékes szőnyeg konzerválása és restaurálása, ACTA - 1995, 385-390) NAGY Imre festőművész hagyatékából származik. CSSZM. 662 (24. ábra)

**40. Csillagos koszorús festékes.** Csík. 20. sz.

Kender felvető, gyapjú leverő. Szövése lyuggatott kilim. A két oldalán egyszínű sávok (alapszín), középmezőben csillag és kis koszorú. Anilin festésű: barna alapszín, drapp, liláskék. Restaurált darab. (HAJDÚ Zsófia, restaurátor, főiskolai hallgató, Budapest) H=114 cm Sz=54 cm. CSSZM: 337 (39. ábra)

**41. Koszorús festékes.** Csík. 20. sz.

Gyapjú felvető, gyapjú leverőszál. Egybekötött kilim szövés. Egy szél. Két szélén csíkok, középmezőben két kénsyvelves koszorú. Vegyi festékek: piros, zöld, lila, kék, sárga. H=134 cm Sz=49 cm. Jó állapotban. CSSZM: 331 (42. ábra)

**42. Madaras, csíkos szőnyeg.** Csík. 20. sz.

Gyapot felvető, gyapjú leverő. Egybekötött kilim szövés. Két szélén csíkok, középmezőben egymással szembefordított madarak. Egyik szélén horgolt szőr-csipke. Vegyi festésű: fekete, világossárga, krómsárga, rozsdavörös, piros, zöld, lila. H=149 cm Sz=78 cm. Jó állapotban. CSSZM: 327 (30. ábra)

## Jegyzet

1. Csíkban a festékes megnevezés mellett rakottasnak nevezik e szőttestűpust, ritkábban használt a "burjános" az "aggatott" megnevezés. I. SZENTIMREI Judit: Székely festékesek. Bukarest, 1958

2. VÁMSZER Géza: **Adatok a csíki festékes tanulmányozásához.** In: **Életforma és anyagi műveltség.** Kriterion, Bukarest. 38-54

3. GYÖRFFY István – VISKI Károly: **A magyarság néprajza.** II. k. 266

4. SZABÓ T. Attila: **A festékes és társai.** Ethnographia. LXXVI. 1965. 99-108; uő.: **Még néhány szó a festékes és társairól.** In: **Szó és ember.** Kriterion, Bukarest, 1981; **Erdélyi Magyar Szótörténeti Tár.** III. k. Kriterion, Bukarest. 1984. 86-88; CS. BOGÁTS Dénes: **Háromszéki oklevél-szójegyzék.** Kolozsvár, 1943

5. A "kecse" szó már a 17. században halódó szó, SZABÓ T. Attila megállapítása szerint. L. i.m.

6. K. CSILLÉRY Klára: **A magyar népi lakáskultúra kialakulásának kezdetei.** Akadémiai kiadó, Budapest. 1982. 57

7. Uo.

8. SZABÓ T. Attila i.m.

9. Alcsiki protocollumok. Csíki Székely Múzeum. Régi könyv gyűjtemény. 6334. Az újabb kutatások bővebb adatait az EME 1997. szeptemberi csíkszeredai vándorgyűlésén olvastam fel, belefoglalva a jelen dolgozatban levő történelmi adalékokat is. (Levélári **adalékok a székely festékes kutatásához.**)

10. Uo. 10. l.

11. Uo. 12. l.

12. Csíkszeredai Állami Levéltár. Csíkszék iratai. F. 27. III/17

13. Album ecclesiae parochialis somlyojensis. 1674. A csobotfalvi plébánia levéltára.

14. Protocollum rerum disersarium memoratu dignarium. Csíkközmási plébánia levéltára.

15. Inventarium conventus csikiensis. 1727-1733. CSSZM. 4168

16. Inventarium conventus csikiensis. 1734-1750. CSSZM. 4174

17. Inventarium sacristia conventus Csíksomlyo. CSSZM. 4111

18. IMREH István – PATAKI József: **Kászonszéki Krónika.** Európa-Kriterion. 1992. 23-36-137

19. Csíkkarcsfalvi Deliberatumok, CSSZM. 6314, 6315; a Csíkrákosi róm. kat. plébánia Domus Historiája, Csíkcsicsói plébánia Domus Historiája

20. SZENTIMREI Judit, 1958; VÁMSZER Géza, 1977; VISKI Károly

21. **A Székely kongresszus tárgyalásai és határozatai.** Budapest. 1902. 163-167

22. Uo.

23. T. NAGY Imre: **Csikmegye gazdasági leírása.** Budapest. 1902.; KOZMA Ferenc: **A székelyföld közigazgatási és közművelődési állapota,** 1879; VITOS Mózes: **Adatok Csík megye leírásához és történetéhez.** Csíkmezei füzetek. Csíkszereda, 1894.

24. A század végén a szövés-hagyomány fellendítésére történtek törekvések, tanították a szövést, de mint írják, nem sok eredménnyel.

25. A két világháború között (1925-1935) PÁLL Gábor, PÁLL Gábor csíki alispán felesége, VÁMSZER Géza és felesége Csíkban, GÁL Ferencné Gyergyóban foglalkozott a szövés fellendítésével, kisipari szinten való termelésével is próbálkoztak, később a KALOTT mozgalom keretében, a KALÁKA népfőiskolában is tanították a szövést (1941-1945 között az apácák a lánytanulók számára).

26. MIKLÓSY V. Vilmos: **Festőnővények a csíki háziiparban.** In: **Népismereti dolgozatok.** Kriterion, Bukarest, 1981.

27. A Hargita Művészete kisipari szövetkezetnek Csíkszentkirályon, Csíkszentimrén, Csíkmenaságon, Csíkpálfalván, Csomortánon, Csíkdánfalván, Karcfalván, Szentdomokoson, Kászonzeltzén és Kászonzíjfaluban nyíltak részlegei a szövés-hagyományokra alapozva, ahol szőni tudó asszonyok voltak, így Csíkszentkirályon 50-en, Csíkpálfalván 25-en dolgoztak. Ma már néhány részlege dolgozik csak Csíkszeredában, Csíkszentdomokoson, Csíkdánfalván és a Kászonzokban. Mintakönyvből, megrendelésre dolgoztak.

28. A kilim szövés meghatározásánál MÁTÉFFY Györk meghatározását vettem alapul.

29. FERENC Erzsébet (77 éves) csíksomortáni szövőasszony közlése, maga is alkalmazta ezt a módszert.

30. A növényi festésről bővebben SZENTIMREI Judit, VÁMSZER Géza, KEMENDI Ágnes, MIKLÓSY V. Vilmos.

31. SZENTIMREI Judit megnevezéseit vettem alapul.

32. Mai adatközlők szerinti meghatározás.

33. A "Szentjánosos" minta koszorú-motívuma. A mintát a delnei Szent János templomban talált, VÁMSZER Géza által közölt szőnyeg-motívumai szerint nevezték el, annak változatai.

34. Mai adatközlők által használt megnevezés és mintakincs.





35. A képzőművészetben használt térfelosztás, VÁMSZER Géza nyomán, magam e három csoportba látom osztályozhatónak a mintákat, egyszerűsítésüként az általa használt hét csoport helyett.

36. Mai idős adatközlők (Csíkindszent, Csíkcszentdomokos) "vesszősnek" a szarufás mintát nevezték meg, ennek egy rövidebb, szimmetrikusabb változatát szentkirályi adatközlő "katonásnak" is nevezte.

37. Az asztalfödél megnevezés a régiségben "terítő" értelemben használatos, ami feltehetőleg jelentéstapadással jöhetett létre: "asztalfödél" vagy "padfödél" rendeltetéssel használják. Ez származott át magára a motívumra.

38. FERENC Erzsébet csíkesomortáni igen neves szövőasszony megnevezése.

## **Scoarțe din Ciuc în Muzeul Secuiesc al Ciucului**

(Rezumat)

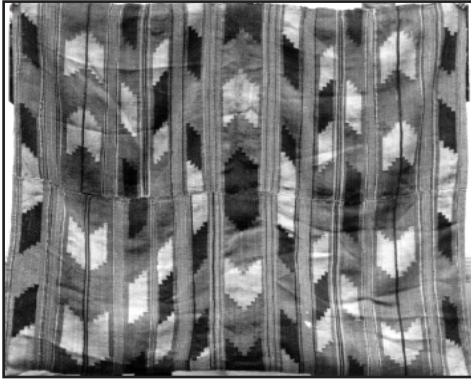
Scoarțele constituie țeșături valoroase, de origine străveche. Scoarțele din Secuime sunt produse locale caracteristice, confecționarea acestui tip s-a restrâns la aria actuală probabil numai relativ târziu. Determinată de posibilitățile tehnicii sale de fabricare și ale pigmentilor tradiționali, ornamentația scoarței secuiești seamănă în multe cu cea a altor popoare, însă utilizarea culorilor, aranjarea elementelor sale ornamentale precum și ponderea acestora sunt specifice. Lucrarea discută istoria scoarțelor din Ciuc, confecționarea lor, le clasifică, și în anexă publică catalogul a 42 de scoarțe ale Muzeului Secuiesc al Ciucului.

## **Painted Carpets in the Székely Museum of Csík**

(Abstract)

The woven painted carpets (Székely „kilim”) are of an ancient origin. They are a typical Székely product, and probably came to be limited to our area only later. Its motives, due to the possibilities offered by its technique and traditional pigments, are similar to those of other peoples, but the combinations of colours, the order of the decorative elements are typical. The paper deals with the history of the painted carpet from Csík, then classifies them, and the appended catalogue presents the 42 painted carpets to be found in the collection of the Székely Museum of Csík.

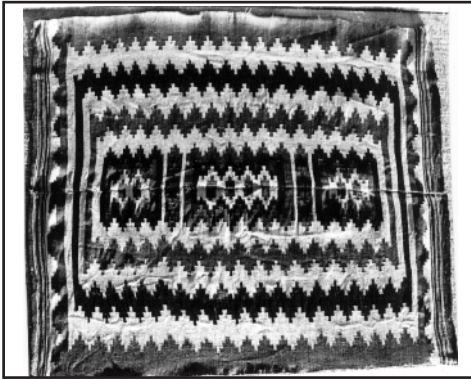




1. ábra



4. ábra



2. ábra



5. ábra



3. ábra



6. ábra





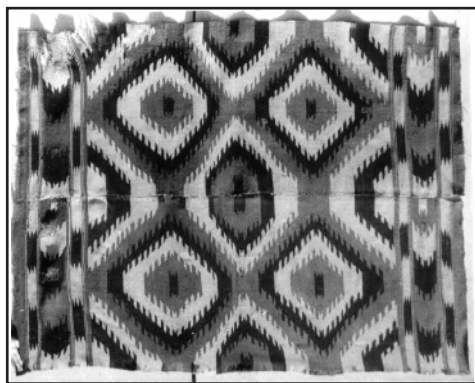
7. ábra



10. ábra



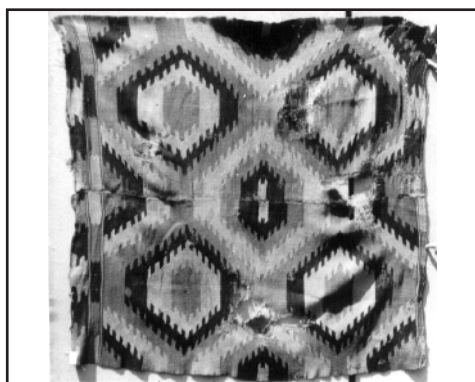
8. ábra



11. ábra



9. ábra

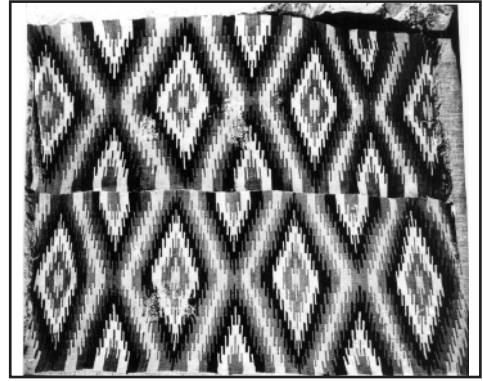


12. ábra

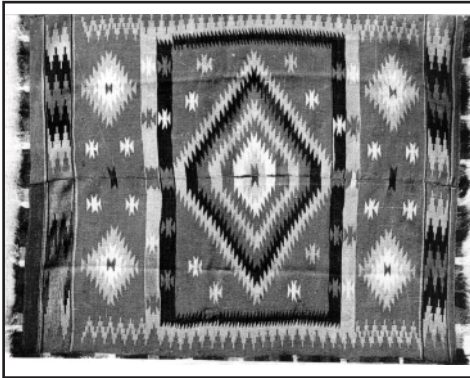




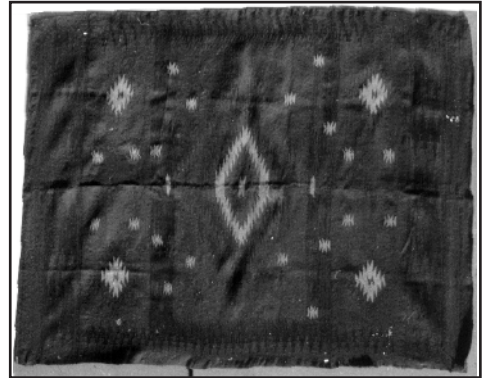
13. ábra



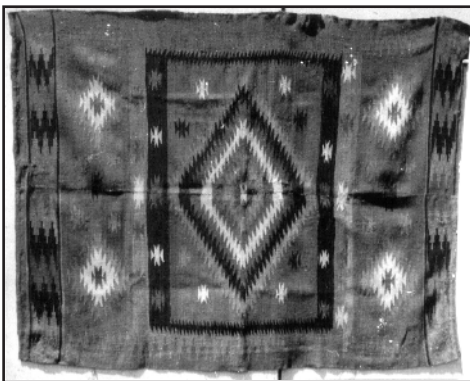
16. ábra



14. ábra



17. ábra

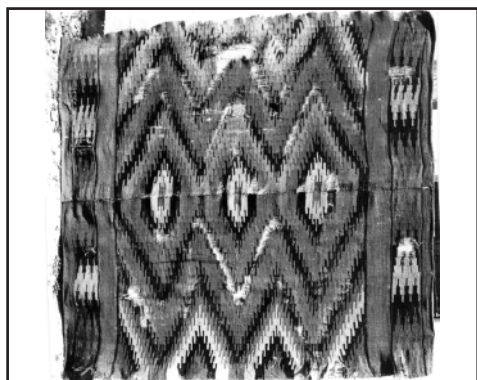


15. ábra



18. ábra





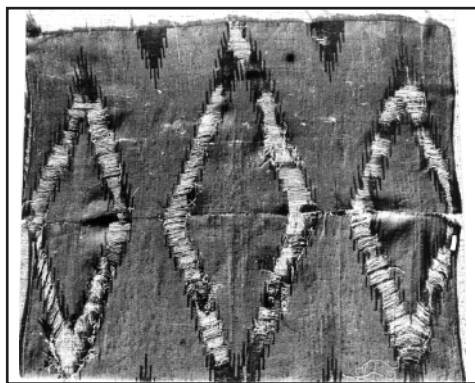
19. ábra



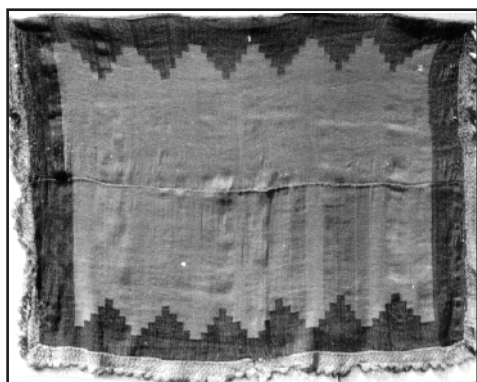
22. ábra



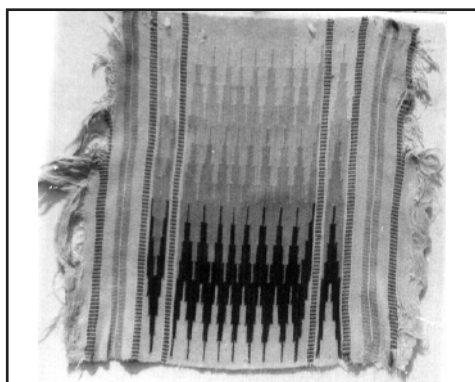
20. ábra



23. ábra



21. ábra



24. ábra





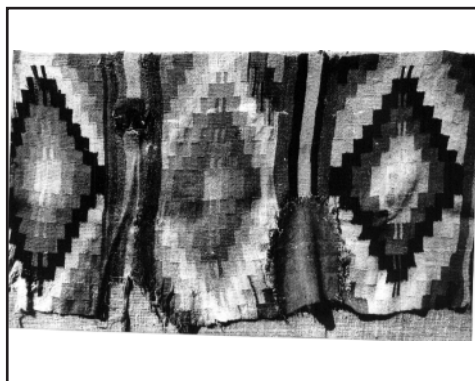
25. ábra



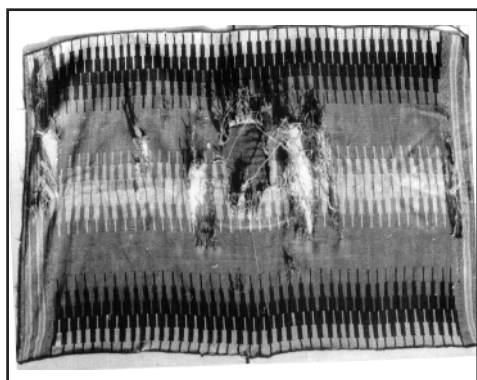
28. ábra



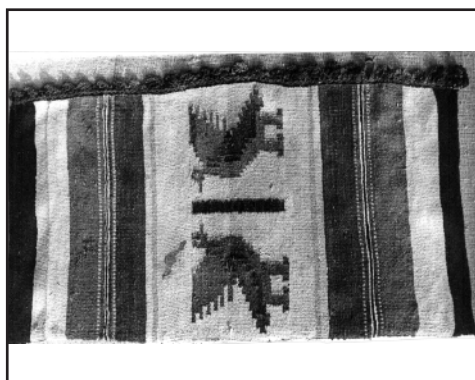
26. ábra



29. ábra

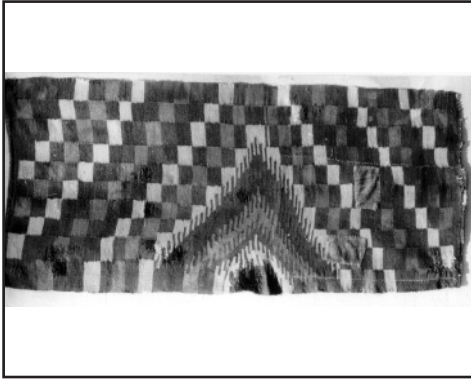


27. ábra

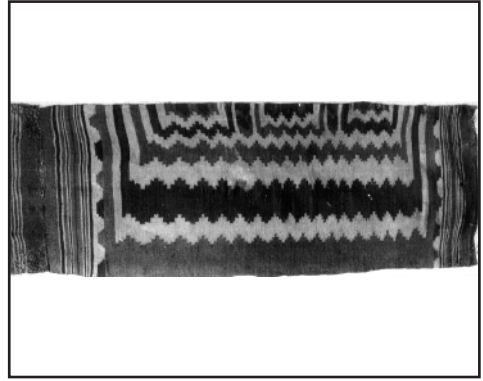


30. ábra





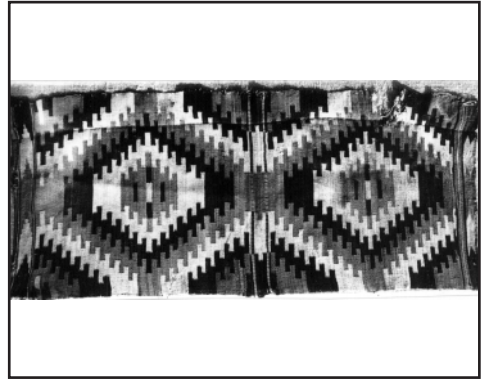
31. ábra



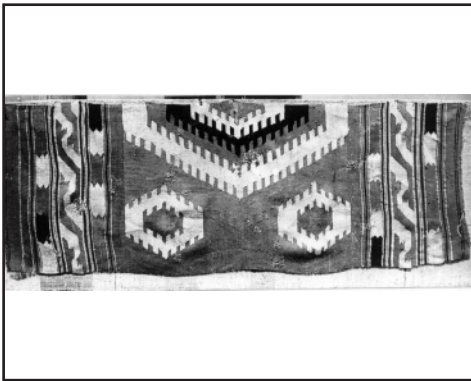
34. ábra



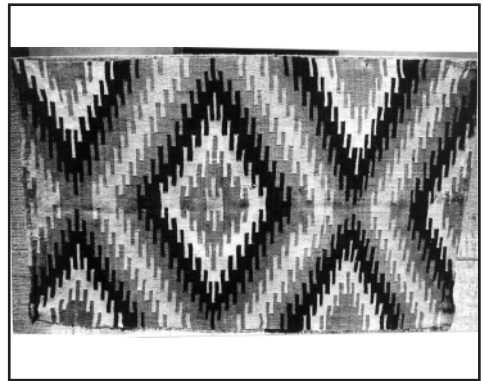
32. ábra



35. ábra

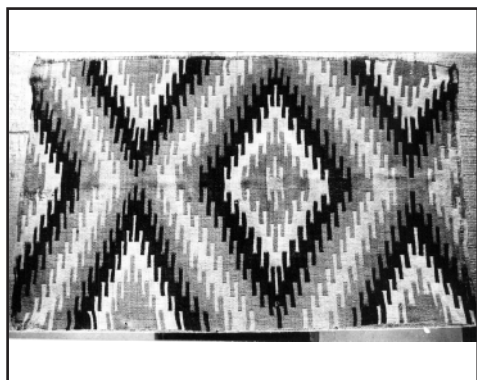


33. ábra

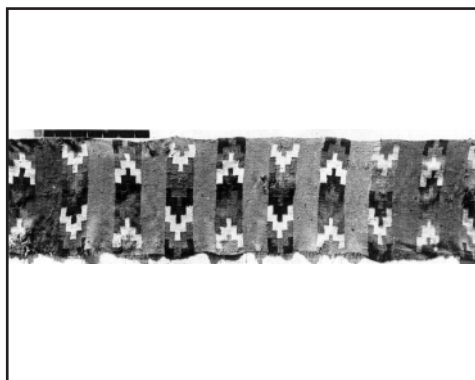


36. ábra

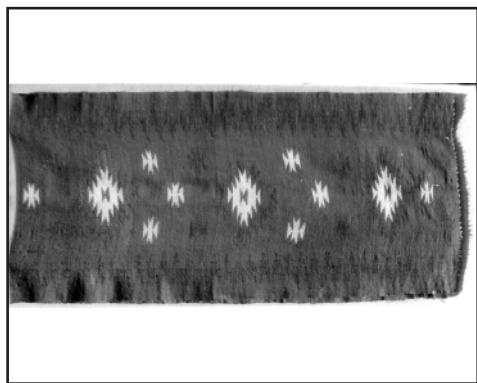




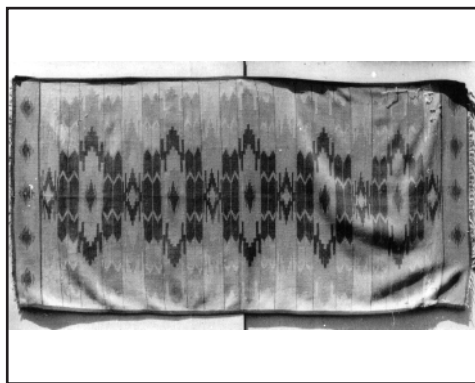
37. ábra



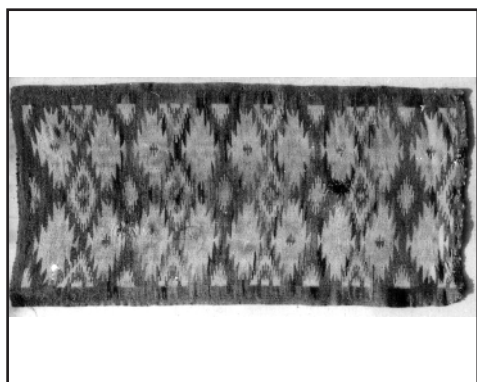
40. ábra



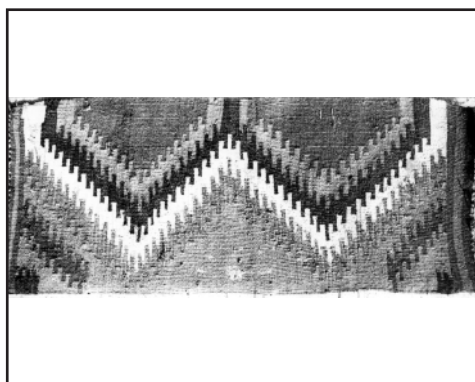
38. ábra



41. ábra



39. ábra



42. ábra

