

hartă regiunii noastre, cu specificarea zonelor muntoase / Régióink térképe, a hegyvidékek megkülönböztetésével

Prescurtările utilizate pentru orașe / A városok nevének rövidítése: A – Ajud, AI – Alba Iulia/Gyulafehérvár, B – Baraolt/Barót, BB – Bălan/Balánbánya, BC – Bacău/Bákó, BI – Bicăz, BL – Blaj/Balázsfalva, BS – Borssec/Borszék, BU – Buhuși, C – Comănești, CS – Miercurea-Ciuc/Csíkyszereda, CM – Coșșa Mică/Kaskapus, CT – Câmpia Turzii/Aranyosgyéres, D – Dumbrăveni/Erzsébetváros, DM – Târnăveni/Dicsőszentmárton, G – Gheorgheni/Gyergyószentmiklós, O – Onești (Gheorghe Gheorghiu Dej), H – Toplița/Maroshéviz, I – Iernut/Radnót, IB – Întorsura Buzăului/Bodzaforduló, K – Covasna/Kovászna, KH – Rupea/Kőhalom, KV – Tg. Secuiesc/Kézdivásárhely, L – Luduș/Marosludas, M – Moinești, ME – Mediaș/Medgyes, MV – Tg. Mureș/Marosvásárhely, NE – Aiud/Nagyenyed, OM – Ocna Mureș/Marosújvár, PN – Piatra Neamț, R – Reghin/Szászrégen (Reen), RO – Romanș – Săcele/Szecssele, SZ – Sovata/Szováta, SG – Sf. Gheorghe /Sepsiszentgyörgy, SK – Cristuru Secuiesc/Székelykeresztúr, SM – Sălănc-Moldova, SV – Sighișoara/Segesvár (Schässburg), T – Tușnad/Tusnádfürdő, TE – Teiuș/Tövis, TO – Tg. Ocna, TU – Turda/forța, U – Odorheiu Secuiesc/ Székelyudvarhely, V – Vlăhița/Szentgyháza.

M Ú Z E U M - M U Z E U L

ACTA 1997

A nyugat-erdélyi Torockai-medence földtani-földrajzi viszonyairól és ős-, valamint ókori településeinek kérdéséről

(Kivonat)

A szerző röviden vázolja a Torockai-medence földtani és földrajzi kérdéseit. A kis tájegységet jura-mészakból álló, közepes magasságú, sziklás hegyek övezik. Keletről a Székelykő (1130 m), nyugatról számos sziklatömb szegélyezi. Valamennyi az ún. Bedellői- vagy Torockai-hegység vonulatához tartozik. E hegység az Erdélyi-medencét nyugatról határoló Erdélyi-Középhegységhez tartozik. A Torockai-hegység keleti szegélyén mezozoos vulkáni kőzetek ismeretesek (porphyr és porphyrit). Keleti oldalát az Erdélyi-medence nyugati peremének enyhén hullámos dombvidéke határolja, Erdély fő folyójának, a Marosnak a széles völgyével. Nyugaton az Aranyos folyó – nagyjában tektonikai vonalon kialakult – völgye választja el az Öreghavas (1827 m) gránit tömegétől. A juramészak tömbökben lencseszerű elhelyezkedésű vastartalmú telepek alakultak ki. A középkoron át századunk elejéig ez a készlet kínálta a messze földön híres torockai vasművesség fő alapanyagát. A völgyi vízvásztójtú medencének két szűk kijárata van: észak felé a Borrévhez lesiető, ott az Aranyosba torkolló Torockai-patak, valamint a Kőkőz sziklaszorosán átsiető, alább Enyedi-pataknak nevezett patak völgye. A védelmet és

együttal kiváló megtelepedési lehetőséget kínáló medencécske első lakosai először a rézkorban ülték meg a tájegységet övező, víztelen, sziklás magaslatok egy részét. Azután a bronz-, korai-, de főként a kései (dák) vaskorban is lakták egyes részeit. A rómaiak itt tartózkodásáról pillanatnyilag mit sem tudunk, de ezt a lehetőséget se vethetjük el teljesen. A 10. század eleji csekély számú szláv nyelvű népességre honfoglaló magyarok telepedtek.

A Torockai-medence földtörténeti és földrajzi vázlatja

A nagyon találó móríci jelzővel élve „ezerarcú Erdélyünk” különböző korú, jellegű, nagyon változatos részekből: ősrégi rögökből, de fiatalabb, gyűrt hegységekből is alkotott nyugati határhegysége, a Nagy-Magyar-Alföldtől bércecs kis hazánkat elválasztó Erdélyi-Középhegység érdekesebbnél-érdekesebb, bámulatosabbnál-bámulatosabb földfelszínalakzati részletekben bővelkedik. A sokszor nagyonis eltérő jellegű hegység egyik legszebb, legfestőibb tájképi szépségekkel dicsekvő vonulata a Kolozsvártól nem messze délre, Tordatúrnál az erdélyi Mezőség fiatal harmadkori rétegei alól szinte észrevétlenül felszínre bukkanó, nagyjában a nyugat-keleti irányban nyíló Ompoly-völgyön túlig, a Marosba szakadó Csebi-, Erdőfalvi-, Balsai-patakból keletkező Algyógyi-patak vízgyűjtő-medencéjéig nyúlik. Ennek a mészkőtömbökben, szirtekben, egyedülálló vadregényes felszíni alakzatokban ékeskedő hegyvonulatnak az Ompoly-völgytől északra húzódó, ívelt futású részét (1. ábra) Torockai- vagy Bedellői-hegységnek nevezik¹. A (román szakelnevezést szolgálóan másolóktól „Nyugati-havasoknak” vagy éppenséggel „Nyugati-Kárpátoknak” jelzett) Erdélyi-Középhegység tömbjének délkeleti részén húzódik észak-északkeleti – dél-délnyugati irányban, mintegy 75 km hosszan. Északi határa a Tordatúrt és Koppándot összekötő vonal, déli határa az említett Ompoly völgye.



A felsőbb részén medenceszerűen széles Jára-vize, a Berkeszi-patak, azután a Hasadát (Hesdát) és Rákos völgye csodálatosan szép szorossá szűkül a hegységbe hatolásakor. (Az őskőzetbe vágódott első, a Járaszurduk meg Borrév között kanyargós, mély szorost, a másik három: a Berkeszi-, Tordai- meg a Túri-hasadékat „fűrészelte” át.) A Torockai- vagy Bedellői-hegység keleti határa a Túr-Koppándi-hasadéktól indul, és nagyjában az Ompoly-völgy Kisompoly-pataka torkolatánál végződik. A világot járt Balázs Ferenc unitárius lelkész-író hajdani egyházközségéig, Mészköig a hegység pereme nagyon elmosódott, az Aranyos kijárójától, Várfalvától Kisompolyig viszont az (erdélyi) Mohácsi-fennsík, de főleg a gyulafehérvári Hegyalja síkságával szemben meredeken magaslik. A hegységből a síkságra nyíló völgytorkok hirtelen kiszélesedése csak még jobban kidomborítja ezt a körülményt. Az Igenpataka-Zalatna közötti távolságon az Ompoly-völgy kínálja a hegység természetes déli határát. Utóbbi földrajzi alakulat végeredményben az Ompoly-gyepű (Preszáka) – Ompolymező (Poiana Ampoiului) szorulattal összekötött Kisompoly-Zalatnai-medencét jelenti. E déli szakaszon azonban a Torockai-hegység többé-kevésbé szétválaszthatatlanul összeolvad az Erdélyi Érces-hegységgel. A vonulat nyugati határán két élesen elkülönülő részre szakad. Délen, úgy a Kisgáld-pataka tájáig, szinte elkülöníthetetlenül egybefonódik az Érces-hegység északkeletre nyúló szárnyával. Nagyjában a Zalatna-Szficse között húzható vonallal jelölhető a mészkővezetes Torockai-, valamint a tömeges kőzetekből is fölépült, „tűzi” eredetű felszíni alakzataival sajátos tájképi jellegű Érces-hegység Aranyos menti sora. A Szficse meg a Szolcsvai-medencécske között ugyan meg-megszakadó, de észak felé folyvást magasodó mészkőtömbök nyugati lába világosan kijelöli az Érc-hegységtől elkülönítő határát a Mogos-Ponori-folyosó felé. A ponori búvópatak Aranyosba ömlésétől Vidalyig pedig messze távolságról szembeötlő, több száz méteres sziklafal (ettől keletre „bújik meg” a Torockai-medence) nem csupán földfelszínalakzati, de hegyszerkezetes és kő-

zettani tekintetben is éles határként jelentkezik. A Mogos-Ponori-folyosó Vidalytól Kisaklosig, illetőleg még tovább: Járaszurdukig világosan követhető. Ez különíti el a Bedellői-hegységet az Öreghavas-Gyalui-havasok hatalmas gránit-tömbjétől.

A Torockai-hegység a fennebb körvonalazott határok között karsztos felszínnel jellemezhető, jól elválasztott földfelszínalakzati egységként csatlakozik az Erdélyi-Középhegység hatalmas „szigetéhez”.

A hegyvonulat változatos kőzetösszetételű (kristályos palák, lúgos és túlságosan lúgos hatású, tengeralji tűzhányó-működéssel létrejött tömeges kőzetek (ofiolitok), kavicskőzetek (konglomerátumok), homokkővek, agyagok, meszes agyagok (márgák). Főképpen a földtörténeti középkori (tengeri eredetű, felső-triász és alsó-jura²) mészkővek érvényesülnek nagyon változatos, olykor lenyűgöző méretű és szépségű tájalkotó elemként.

Az északi szakaszon: Vidalytól-Borrév-től északra emelkedő kristályos magaslatcsoport felszíni alakzatai – a kőzet természetéből fakadón – „nehézkések”, a mélyen bevágódott Járaszurduk kivételével lomhák, szinte nyomasztólag hatnak. A völgytalpakig mindent elborító bükkös növényzövegetetek uralkodtak a domború felszíni hegytetőktől a mélyre bevágódott völgyek aljáig. A hajdani tenger aljára kiömlött tömeges kőzetek sávjai – Nyírmező tájáig, sőt még tovább – keletről szegélyezik a dél-délnyugatnak hosszsan húzódó mészkő-vonulatot. Ez a tömeges kőzetfeleség keskeny szalagokként, elszigetelt foltokként jelentkezik; nem egyszer áttöri a kárpáti homokkő fedőtakaróját. A kárpáti homokkő puhasága miatt e kiömléses kőzetsávok nagyon sokszor tekintélyes szintkülönbséggel emelkednek az előbbi tömegei fölé. Kőzettani tulajdonságaikhoz fűződő felszíni alakzataik fölöttébb változatosak, bonyolultak, váromokhoz hasonlóak. (Gúlák, oszlopok, sziklatornyok említhetők.)

A Torockai-hegység felszíni alakzatainak legjellemzőbb tájképi vonása a mészkőszirtetek sorozata, a karsztos felszín, noha a mészkő – kőzettani tekintetben – egyáltalán nem fő- vagy



éppen kizárólagos alkotó eleme a hegységnek, más szóval a karsztosodást előidéző kőzetfélések korántsem adják a hegység tömegének nagyobbik felét. Ennek ellenére a karsztfelszín változatos alakzatai nyújtják a legszembetűnőbb, legmegragadóbb, leglátványosabb, legváltozatosabb felszíni képződményeket³. Vadságuknál fogva ezek vonzzák leginkább a tekintetet, ezek keltene minden szemlélőben csodálatot, ezek látványa készíti újból s újból látogatásra a messze földről ide jött természetkedvelőt. A földtörténeti középkori (triász- meg jura-) mészkövek közül a jura-mészkövek a jelentősebb szerepűek. 600-700 m vastagságú rétegösszleteikben alakultak ki a legjellegzetesebb karsztfelszínek. Háromféle ilyen felszín figyelhető meg: 1. mészkőfennsíkok, pl. a Tordai-hasadék fölötti Király-erdő (758 m), a Székelykő- (Vár-sziklája), a hidasi Geszteg (1130 m), a Bedellői-fennsík (1277 m), a Szék-hegy (1282 m), Tarkó (1217 m), a Dimbó (1370 m) stb.; 2. sziklaszálak és 3. sziklaélek, sziklatarajok, pl. a Csákyai-kő (1235 m), krakkai Kecsekő (1180 m), a Királypataka fölötti Kis-Királykő, fenési Kecsekő stb. A külső (exo-) karszt jelenségek legmegszokottabbjai: a lábtöréssel fenyegető sziklabordás felszín (pl. a hidasi Gesztegen), víznyelők, török, zombolyok⁴.

A sziklahasadékok egyrésze „rávésődött”, „átöröklődött” (epigenetikus) eredetű. Ilyen a Túri-, Csákyai-, Fenési-sziklaszoros. Más részük (pl. a Tordai-hasadék) barlangjáratok beszakadásával, ismét mások „lefejezés” (kapura) vagy hátráló kimosás (erózió) révén (pl. A Bedellői-szoros, Kőköz stb.) keletkezett.

A belső (endo-) karszt-jelenségek sorában, többek között a számos sziklaodút, „lyukat”, rövidebb-hosszabb barlangot említhetem. A hajdanában is könnyebben megközelíthetők s ideiglenes vagy tartós szálláshelynek alkalmasabbnak mutatkoznak, vagy ellenséges támadástól könnyebben védhetőnek bizonyulók, mint erről másutt bővebben szó esik majd, rövidebb-hosszabb ideig használt település nyomaival válnak számunkra nevezetesebbekké.

Mint az előzőkben ennek említésére már sort kerítettem, a Torockai-hegység tájképi alko-

tóbb elemeiben jelentős a szerepe a főként gyúrt, földtörténeti középkori (üledékes) mészkő-rétegösszleteken létrejött felszíni alakzatoknak. Többek között ilyenek a felszín általános dőlési irányára merőleges (szubszekvens) völgyek, szerkezeti felületek stb.

Hegységünk egyik jellegzetes vonása a letarolási felszínnek aránylag „épségben” megőrződött volta. Legrégibb a vonulat legmagasabb felületét adó Csömörlő- (Ciumärna-) Bedellő terjedelmes karsztfennsíkok képében észlelhető, csupán az Aranyos-völgytől, meg azután a Remetei-, illetve a Csákyai- és Fenési-sziklaszorostól áttört sziklavonulat. Egyes, szigetszerűen égne meredő tömbök (pl. a Székelykő - hidasi Geszteg) hasonló jellegűek. De kereszt-hegy-élek (pl. a torockai Ordaskő stb.), sőt tanúfelszínek alakjában is megfigyelhetők. E felszíneknek az eredetit leginkább megközelítő állapotát a jura-mészkövek, a mélységi tömeges kőzetek, kristályos palák, valamint a kavicsoskőzetek (konglomerátumok) őrizték meg. Az évmilliók folyamán végbement földszerkezeti változások miatt természetesen az eredeti térszín is változott. Főként ez a körülmény magyarázza a déli rész tetőinek (pl. a Zalattól északra magasodó 1370 m-es Dimbó, továbbá a Szericsétől keletre emelkedő 1290 m-es Csömörlő) számottevőbb magasságát. Velük szemben északon csak 1100-1000 m-es, sőt ezek alatti átlagos tetőmagasságok mérhetők.

A számos letarolási tanúhegy uralta, az egész Torockai-hegység legterjedelmesebb felületét adó Remete-Ponor felszín általános képe érett domborzatról tanúskodik. Különösen a gyúrt kárpáti homokkő képződmények felső „hullámrészeit” metszi, nyesi le, de a tengermélyi kiömléses kőzetek, sőt a kristályos palák övezetében is jól megfigyelhető. Ennek a valamikor sokkal terjedelmesebb letarolási felszínnek a maradványai gyakorta elnyúlt vízválasztók, a fővölgyekben s a medenceszegélyeken pedig széles vállak alakjában jelentkeznek.

A Torockai-hegység 1400 m magasságot meg nem haladó, alacsony (középhegységi) voltára való tekintettel a földtörténet jelenkora első



szakaszának, a pleisztocénnek idejében alatta maradt ugyan a jeges korszakok állandó hóhatárának, de eljegesedés-környéki (periglaciális) folyamatok e hegységben is számottevő szerepet játszhattak. A Torockai-medence rendszeres rézgészeti kutatás tárgyát eddig nem képezte. Egyetlen, a Riss-Würm fölmelegedési időszakból, sőt a Würm-jegeskorszak egyetlen lehülési és fölmelegedési időszakából (stadiálisából és interstadiálisából) se tudunk leelőhelyről (sziklaereszről, odúról, lyukról), de ez még nem jelenti ilyesmi hiányát. Jövendő kutatások alaposan megváltoztathatják ezt a képet. A mai felszín aprólékos vizsgálatakor azonban mindjárt szembe tűnnek a jegeskorszakok nagy lehüléseinek eredményeként keletkezett, sajátságos felszíni alakzatok: mállással létrejött meredékek, szakadékok, sziklatornyok, oszlopok, kőgombák stb., továbbá a csonthó marásának vitathatatlan nyomai: felszíni csúszó-csatornák, -medrek, fölhalmozódási képződmények (kőfolyások, törmelékkúpok), talajfolyások (suvadások) stb.

A Torockai-hegységben keletkezett vízhálózat külső (allohton) eredetű és ugyanakkor többnyire haránt folyó. Jelenlegi arculata hosszúhosszú, egymásra következő átalakulás, fejlődés eredménye. A kezdet-kezdetén a vizek a hegység mai nyugati lába mellett, délről északra irányuló hosszanti mederben folyhattak. Ezzel egyenközűen, a Torockai-medence közepén, más mederben is csobogott folyóvíz. A Jára- meg a kicsi Berkeszi-medence folyóvízi lerakódásai, magas szinten megőrződött üledékei eléggé beszédesen bizonyítják ezt. Mellettük a hegyvállak, nyergek tanulmányozása révén jutottak az említett hosszanti vízrendszer hajdani létét igazoló észleletekre. A földtörténeti újkor végső szakaszaiban kialakulni kezdett Maros-völgy létrejötté után új, alacsonyabb és a hegység keleti oldalához közelebb eső lehordási szint (erózióbázis) kialakulását eredményezte. A mélyebb lehordási szint létrejötté következményeként a folyóvizek egy részének sikerült áttörnie a hegység javarészt mészkőből fölépült vízválasztó hátságát, s emiatt fölbomlottak a dél-északi irányú, hosszanti med-

rek. Így jött létre az Aranyos-, az Enyedi-, a Remetei-, Gáldi-, Fenesi-patak, a Kisompoly áttörésses völgye. Más szorosok (a Tordai-hasadék) barlangjáratok berogyásával keletkeztek, ismét mások (a Túr-, Jára, Csákyai-patak völgye) bizonyára „rávésődéssel”.

Vízteni (hidrológiai) tekintetben az összes felszíni vízfolyás állandónak mondható, csak a nagyobb mészkőfelszínnek kivételek. A medrek (hosszanti) lejtői törésekkel, jelentős, hirtelen szintkülönbségekkel tűnnek ki. Az Aranyos 25 m²/s sok évi átlagos vízhozamával szemben a többi folyóvíz sokkal kisebb: az Ompolyé 3,5 m²/s, a Remetei-, Gáldi- és Enyedi-pataké 1-1,5 m²/s, a többié még ezt a mennyiséget sem éri el.

A bármilyen fajtájú csapadékot, vizet repedéshálózatán keresztül fogadó mészkő-övezetben élénk felszín alatti vízáramlásról beszélhetni. Ez az Aranyos völgyében a legszembeszökőbb. (Mintául említhetem a Szolcsva alatti Malompatakot.) A Torockai-medence településeinek: Bedellőnek, Torockónak, Torockószentgyörgynek az állandó bő vízhozamú, nagyon tiszta, iható, ízes vízü karsztforrásai árulkodnak az élénk karsztvízáramlásról. Más források a szorosokbeli mederszakasz közvetlen közelében a sziklafalakból buzognak, így a Remetei-sziklaszorosban az Alsószolcsva alatt az Aranyosba zuhataggal szakadó Csorgó (Şipotele). Számos más karsztforrásról tudunk az Orbai-völgy fejeénél, a Csömör-lő, továbbá a Dimbó tömbjéből.

Az alkotó kőzetek változatossága következtében nagyon bonyolult földfelszínalaktani folyamatok játszódtak és játszódnak le még ma is. A fölfolyások, záporpatakok kialakulása – főként az ijesztőn letarolt oldalakon – szorosan kapcsolódik a hegyek lejtőin-aljában fölhalmozódó, eső-, hó- és jégolvadáskor vízzel lemosott, kevésbé osztályozott termékek (üledékek) létrejöttének folyamatához.

A fölfolyások (suvadások) főként agyagos kőzetek övezetében figyelhetők meg, de nem hiányoznak a rogyások, továbbá a kőfolyások sem. (A kőbányák, manapság már elhagyott hányók, az emberi tevékenység létrehozta tereppi-



henők, szántóföldi „barázdák” is sajátos és szembezők részei a torockai tájképnek.)

A valamikor – a csupasz sziklafelületektől eltekintve – mindent borított erdők (ősrengetegek) mára már félelmesen megfogyatkoztak ugyan, de még mindig jelentős felületet foglalnak el, mindenekelőtt a hegység gyébrebb települései déli felében. Ma elsősorban a földművelésre fölhasználhatatlan, meredekebb oldalakat ülik meg. A fennsíkokon, laposabb magaslati felszíneken, a külterjes juhtenyésztéshez szükséges hegyi legelők biztosítására kíméletlenül letarolták az erdőket. A legmagasabb ormokon fenyővel kevert bükkösök az uralkodók. A szélrendszer, a bukószél hatására viszont a nem egyszer 700-800 m-ig is fölkapaszkodó, melegebbet igénylő tölgyesek borítják a keleti és délkeleti lejtőket. Persze az említett oldalak verőfényes volta is tetemesen hozzájárul a nevezett leszálló, tehát fölmelegedő szél hatásához. A Torockai-hegység északnyugati végén, Vidaly település határában növényiszövetkezeti különlegességként említhető a mészkősziklákra települt, apró levelű, lombhullató, őshonos vörösfenyő (*Larix decidua*)-erdő. Természeti ritkaság, védett terület.

A szorosabban értelmezett természeti földrajzi rész befejezte előtt még valamire szeretnék figyelmeztetni. A földtörténeti középkori [középső- és felsőtriász-kori: ladinai, kárni, nóri?, de Ilie MIRCEA szerint későbbi: alsó-kréta (ápti, sőt ápti utáni)] kiömléses kőzetösszletek szélein meg a hajdani lávafolyásoknak még aránylag épebben maradt felszínén hólyagos, mandulaköves kőzetek is előfordulnak. A kisebb-nagyobb hólyagúrokat részben vagy az esetek többségében egészen kitöltő anyagok: a kvarc, a kalcedon, opál, kalcit, szeladonit, ripidolit, pennin, heulandit, valamint limonit, egészen gyéren epidot tölti ki⁵. A nagyobb térfogatú nevezett ásványdarabok néhány a csiszolatlan és csiszolt kőkori, pattintásos „kőipar” alapanyagául kínálkozhatott.

A Torockai-medence régiségeiről

Mint említettük, a Torockai-medencét keleten a tágabban értelmezett Székelykő (azaz a

Várszikla, a csegezi és a hidasi Geszteg, 1128 m), nyugaton az Ordaskő, a Tilalmas, a Podmankő, a Szilaskő, a Ragadozó, a Púposkő meg a hozzájuk kapcsolódó többi sziklabérc veszi körül. A kies medence hosszanti tengelye két végi meghosszabításában, két nyiladékból távoznak a medence belsejéből kétfelé siető vizek. Legjelentősebbikük a nyugati oldalon emelkedő hegyvonulatból, egymástól nem túlságosan messze eredő Havas- meg Szilas-patak. Nagyjában azonos távolságra futnak nyugatról keletre. Völgyüket fenn tekintélyes magasságú sziklás ormok, lennebb a századok történelmi eseményeiről regélő torockószentgyörgyi vár koszorúzta alacsony sziklagerinc választja el. A vár alján a vízvázalató hegyorr teljesen elenyészik, a két patak a nagyjában azonos talpú völgy két felén fut Torockószentgyörgy belterületéig. Itt a Havas-patak északra kanyarodik: valamivel odább már Torockai-patak néven öntözi a medencécske északi lapályát, hajdanában annak mozgalmas életű kohóit, hámorait működtette, míg Borrévnél az Aranyosba nem szakad. Testvérvize: a kezdetben szintén keletre csörgedező Szilas-patak Szentgyörgy belterületéhez közel megváltoztatja eredeti futásirányát, délre fordul, s a Geszteg- és más patakok vizével gyarapodva, vadregényes sziklaszoroson lefelé szökdécselve, majd a szoros után jóval szelídebb vidékre érve, Nagyenyed iparától fertőzve a Marosba ömlik.

A mondottak értelmében a két terület vizeit gyűjtő két pataknak – már a neves székegyföldkutató ORBÁN Balázsnak a valóságot híven tükröző észlelete szerint – „... semmi vízvázalatója nincsen, elannyira, hogy Szentgyörgy között minden mesterséges gát[o]lás vagy csatorna nélkül a Havas-patak vizét a Szilas-patakába, vagy a Szilasét a Havas-patakába át lehet vinni és akárhányszor át is vezetik. Ez által előáll az a rendkívüli körülmény, hogy az Aranyos völgyéből Bórévtől [!] elindulva minden legkisebb hegy nélkül le lehet jutni a Maroshoz...” ORBÁN kiegészítő megjegyzése szerint: „... itt vsútát is átmetszet vagy alagút nélkül lehetne tehát vezetni...” Azt a ritkaságszámba menő esetet figyelhetjük meg, „... hogy ugyanazon a völgyön egy-



szerre fel és le lehet menni, mert a Székelykő háta mögül kirohanó Geszteg-pataka északról délnek tartva foly a völgy keleti oldalán a Maros felé; míg ugyanama völgy nyugati oldalán az előbitől csekély közrel foly a Havas-pataka délről északnak az Aranyos felé, s ekként ugyanazon völgy ugyanama pontjáról elinduló s egymással párhuzamosan haladó egyén, ki a Geszteg mellett halad, lefele (folyam mentiben), a másik, ki a Havas-patak mellett halad „felfelé (folyammal szemben)” megyen; vagy pedig, ha két egyén hátát egybevetve ellentétes irányba indul, minden észrevehető vízvázlatzó átlépése nélkül mindkettő lefelé, azaz folyam mentében [völgymente] halad...”

„... Ily két egy-völgynek létezését legalább én se nem láttam, se róla nem olvastam – folytatja ORBÁN –, s mert igen-igen nevezetes „jelenségnek” hiszem, e völgy-egybefolyás tanulmányozását – joggal – szakértő természetvizsgálóink becses figyelmébe ajánlom, annál is inkább, mert az földtani észleletekre is gazdag talajt nyújt. [Egyik, Erdélyben múlt század elején is kutatgatott osztrák geológus: PARTSCH állítja, hogy ott régibb időben űzött ezüst- és aranybányászat nyomai mellett talált malachitot, rézfeketét (Kupferschwärze) és rézkéneget (Kupferkies), részint mészkőben, részint quarczban; továbbá ólomfémlet (Bleiglanz), vas- és rézércet a mészkő és jegeczes (kristályos) pala érintkezésénél⁶]...”

A tájképi szépségekben bővelkedő, meg lehetőszen zárt medencéske tudomásunk szerint⁷ hosszú ideig nélkülözte a társadalmi- és természettudományi ágakat művelő kutatók figyelmét. Noha teljességgel megérdemelné azt, régészeti kérdéseinek a vizsgálata sem keltett senkiben különösebb érdeklődést. A Torockai-medence perem-magaslatainak egyikén-másikán ásattak csupán. Sajnálatosan hiányoljuk alapos megismerésére irányuló sokoldalú, elmélyült társadalomtudományi kutatások eredményeinek összegezését, átfogó ismereteket tartalmazó, alapvető munkák elkészültét, ámbár két jelentősebb város: Nagyenyed és Torda se fekszik elérhetetlenül távol a Torockai-medencétől, s az enyedi Bethlen-

kollégium – ráadásul –, viharos történelme ellenére is, századokon át sugárzó szellemi tűzhelye volt a közelebbi-távolabbi környéknek. Az ORBÁN Balázs, a Székelyföld múlt századi neves kutatója fő művében a Torockai-medencéhez fűződően írottak kínálják még ma is a legteljesebbeknek mondható ismereteket, bármennyire túlhaladottak legyenek is. Nem feladatunk eme áldatlan állapot ezúttali elemzése. Csupán következő nemzedékek Erdély tudományos kérdéseit majdan vizsgálni szándékozó tagjainak figyelmét szeretnők a nagy földrajzi keretbe foglalt eme csekélyebb terjedelmű tárgykör boncolgatására irányítani.

Szóban forgó tájegységünk északi fele korábban Torda-Aranyos vármegyéhez tartozott ugyan, ám ennek ellenére egyes esetekben a délről határos Alsó-Fehér megyével foglalkozó művekben is föllelhetők szórványos utalások vidékünkkel kapcsolatban.⁸

HEREPEI Károly, a múlt század végi tudásszinten mozgó, akkor alapos ismeretek birtokában írt, a Bethlen-kollégium, valamint az Alsófehérmegyei Történelmi, Régészeti és Természettudományi Egylet gyűjteményeibe foglalt régészeti anyagra támaszkodó kötetnyi tanulmányát kiegészítve, közléséhez más lelőhelyeket is csoportosító adattárat csatolt. (Kiegészítésül jegyezzük meg: 1942-ben az Erdélyi Tudományos Intézet, illetőleg a gróf TELEKI Pál Tudományos Intézet kiadásában, az Erdélyi Múzeum-Egyesület támogatásával megjelent ROSKA Márton: Erdély régészeti adattárának I., az őskort lelőhelyenként tárgyaló kötete; a második világháború után pedig, többszöri nekifutással, elkészült Erdélynek a mai megyebeosztás szerinti, a legrégebb maradványoktól a 13. századig terjedő az összes régészeti leleteket, lelőhelyeket magába foglaló adattára (repertórium). – A következőkben ezekre alapozok.

A fentiek előrebocsátása után még csupán annyit szeretnék megjegyezni: az első, többé-kevésbé rendszeresnek mondható régészeti föltárások 1887 tavaszán, illetőleg őszén, FENICHEL Sámuel, majd HEREPEI Károly (és FENICHEL Sámuel segédletével) Bedellő határában kezdőd-



tek. Kutatásaikat Nicolae VLASSA nemrégiben elhunyt fiatal régész, mai elvárások szerinti jóval kiterjedtebb ásatásai követték a 70-es évek végén, a 80-as évek elején, a Kőköz fölötti sziklahegyek lapos tetején csoportosuló további, tekintélyes méretű sírhalmok föltárásával.⁹

*

A ködbe vesző kezdetekig visszakanyarodva, részben a kutatások kezdetlegességére, elégtelenségére hivatkozva, sajnálattal kell megállapítanunk az emberi társadalom történetének kezdeti időszakával kapcsolatos régészeti anyag ez idő szerinti (?) teljes hiányát, noha a Torockai-medence hajdan vadban elképzelhető gazdagsága, számtalan kisebb-nagyobb barlangja, odúja, sziklaeresze kedvező megtelepedési föltételeket kínálhatott már a legrégebb korok kezdetleges emberi közösségeinek is.

Sem a csiszolatlan, sem az ún. középső kőkori emberi tevékenységekkel kapcsolatos, biztos maradványai mind a mai napig nem ismeretek egyetlen lelőhelyről sem. Mi több, mai ismereteink szerint még az ún. csiszolt vagy újabb kőkori immár állatokat tartó, földet is művelő telepesei rajai se hatoltak a Torockai-medencébe. Igaz: a szóban forgó földrajzi egység talajának eléggé terméketlen volta eleve visszariaszthatta a termékeny Maros-völgy sokkal kedvezőbb viszonyaihoz szokott újabb kőkori [tordosi stb.] műveltséghez tartozott, földet művelő közösségeket, mégis nagyon föltűnő a csiszolt kőkori régészeti anyag – tudomásunk szerinti – teljes hiánya.

Az ősember korában Erdély-szerte elterjedt, kihalt, nagytestű emlősállatok csontmaradványai azonban a medencéske több lelőhelyéről is ismeretesek. Közülük említhetjük a bedellői Csepegő-barlangból napvilágra jutott barlangi medve (*Ursus spelaeus* Blum.) csaknem egész csontvázát, a gyertyánosi Bogsuca-barlangból kikerült barlangi medve ujjcsontokat, fogakat¹⁰. Az ugyancsak a jégkorszak több szakaszában élt gyapjas ősmamutnak (a mamutnak, *Elephas primigenius*-nak) a nagyenyedi BETHLEN-kollegium gyűjteményében őrzött agyara viszont a torockószentgyörgyi ún. Pilishegyről, folyami kavicságyból került napvilágra.¹¹

Mai, hézagos ismereteink szerint a medencéske első számottevőbb benépesedésével csupán a kb. Kr. e. 2200 tájától nagyjában 1900 körül tartott rézkorszakban kell számolnunk. A nagyhírű régészünk, KOVÁCS István vezette, század eleji kolozskorpádi ásatások I. rétegének anyagával jellemezhető nagy állattartó népesség kisebb-nagyobb csoportjai húzódtak ide a hosszabb ideig tartott általános szárazság következtében hihetőleg kiaszott füvű Belső-Erdélyből, a bizonyára valamivel több csapadékú, közepes magasságú hegyvidék lábához, bár az ismeretes karsztjelenségek miatt itt se lehettek túlságosan kövér füvű legelők. Az említett közösségek mindenekelőtt természetből védett helyekre telepedtek, ezért korántse véletlenül választották a tetejét tekintve hármass osztvú Székelykő északnyugati, egyenletesebb felszínű, akkor erdős (?), most füves, ma marhalegelőnek használt felületét. Innen vonalas-, pontszerű díszítményű, rovátkolt peremű és hornyolt felületű rézkori edénytöredékek jutottak bukaresti magángyűjteménybe. Ugyanerről a körös-körül messzi kilátást biztosító önálló, magas tetőről ugyancsak rézkori, barázdás tűzdelésű, vesszős és vésős díszű fazéktöredékek kerültek PÁPAY Zoltán (szintén) magángyűjteménybe¹². Másik lelőhelyként a torockószentgyörgyi Nagykőlyuk nevű barlangot említik a szakirodalomban¹³.

A torockószentgyörgyi határ két helyéről is jeleztek rézkori településnyomokat, illetőleg szórványos leleteket: a Várhegy magaslatán piros és fekete, rosszul égetett, de részben díszített edénytöredékek váltak ismeretessékké hajdani, tartósabb szálláshelyről tanúskodva¹⁴. ORBÁN észrevétele szerint a Kőlyuk nevű barlangban szintén ebbe a korba sorolható vagy korai vaskori eredetű vastag fazéktöredékek gyűjthetők¹⁵. A közlések alapján közelebről azonban nem határozható meg eredetük.

Gyertyános területéről is több rézkori településből napfényre jutott, jellegzetes régészeti anyag ismeretes. A Kőköz (Íntre pietre, Pietra morii) több odújából váltak ismeretessékké részint agyagművelési, részint ezek társaságában leledzett kőeszközök¹⁶. De ilyenekről kell be-



szélnünk a Gruiu darului és Pukula-barlanggal kapcsolatban is. A Pukula-barlangi anyagból a Kolozskorpádi-műveltséghez tartozó jellegzetes vesszős-, fésűs-, lencsés-díszú, ujjbenyomásos és hornyolt ékítésű fazéktöredékek, továbbá megkezdett fűrású, egyenes fokú, háromszög alakú, csiszolt kőfejsze került a nagyenyedi Bethlen-kollégium gyűjteményébe¹⁷.

Ugyancsak Gyertyános területéről, de más két: A Plasa peșterii és a Cornii határrészről barázdás tűzdelésű és lencsés díszű edénytöredékek, rézkori csiszolt kőcsákány, rézvéso, valamint két női bálványszobrocska (*idolum*) vált ismeretessé¹⁸.

Az említettekől levonható tanulság értelmében a rézkorban a Torockai-medence népességének legalább két évszázadnyi időtartamra terjedő számottevő megnövekedéséről beszélhetünk. E lakosság a korszak sajátos éghajlati viszonyai hatásából fakadott kényszerítés következtében – akárcsak Erdély-szerte egyebütt is – a csapadékosabb hegyvidéken volt kénytelen leigeltetni gulyáit, nyájait; a karsztos terület sziget-szerűen kiemelkedő, könnyen védelmezhető hegytetőit, száraz talajú barlangjait, odúit szállta meg, használta esetleg több évszázadig is települési helyként.

A kies Torockai-medence déli végződése fölél emelkedő magaslatok tetőin – a már említettek mellett – viszont egészen más természetű maradványokra bukkantak. Míg a La plasa peșterii meg a Cornii nevű helyekről rézkori emlékeket, közöttük kő- (szienit-) fokost, továbbá 14 cm hosszú, négyzetes átmetszetű vörösréz vésoit vittek a nagyenyedi Bethlen-kollégium gyűjteményébe, a falutól „jobbra”, a Torockószentgyörgyre vezető országúttól északkeletre eső Gruiu darului nevű hegy lejtőjén egy sorba emelt, több nagy méretű őskori sírhalom maradványait fedezték föl. Hármójukat az idő és a tartós földművelés tette tönkre. A megmaradt negyediket FENICHEL Sámuel bontotta ki. Hossza 27, szélessége 10,5, magassága 2,7 m. Északkeleti-délnyugati hossz tengelyű volt ellipszoid alaprajzzal¹⁹. Építői nagy és súlyos kőtuskókkal boltozták. Északkeleti részén, a sírhalom felszíne

alatti 60 cm mélységben hasra fektetett gyermekcsontváza bukkantak. Hosszú alkatú (dolikokofál) koponyája mellett égetett agyag bögrécske feküdt. Alatta fél m-re, tehát az eredeti felszíntől mért 1,1 m mélységben két felnőt csontvázára akadtak. Az egyik koponyája a másik halántékán nyugodott. Mindkét halottat zsugorított helyzetben, (valószínűleg) megkötözve temették el; arcuk északnyugatra nézett. Az egyik fejét bal kezének tenyerére fektették. Az egyik csontváz jobb kezében kő- (diabáz-) véso volt. Mindkét váztól 30 cm-es távolságra egy-egy bögre feküdt egymás közelében. Az említettekén kívül még további három csontváz bukkant napvilágra, azonos irányba tájolva, hasonló helyzetben. Kettő az előbbieken alatt csaknem fél m-nyi mélységben, egymástól másfél m-re; a mellékletlen harmadik csontváz a sírhalom keleti végében bukkant napvilágra, az előzőktől mintegy 8 m-re.

Bedellőtől délnyugatra, a Remete-Pojána nevű faluba vezető út mellett, a La valea Inșelului la Cruce nevű hegytetőn HERPEI Károly és FENICHEL Sámuel 1887 őszén 12 m hosszú, 10 m széles, 1,8 m magas őskori sírhalom ásatásába fogott²⁰. Ebben egymástól keskeny földréteggel elválasztott, kettős kőburkolatú, boltozatos rézkori sírt tártak föl. Benne egymás fölött elhelyezett négy csontvázat bontottak ki. A felszínhez közelebb fekvő két (egyik nő, másik férfi) csontváz felnőtteké volt. Koponyájuk délkeletre, lábuk északnyugatra esett. Zsugorítottan, jobbjukon fekvő helyzetben pihentek. Egyikük váza mellett égetett agyagböggrét meg kövéso, a másik közelében égett agyag orsónehezéket (-karikát) leltek. Az alattuk talált, hasonló tájolású és fekvésű gyermekcsontvázaikat vékony földréteg választotta el a föléljük helyezett felnőttekétől (szülőkétől?). A sírhalom alját, a hajdani felszín 12 cm vastag, sok beágyazott szén- és edénytöredéket tartalmazott, döngölt agyagréteg borította. – Az ásatókat más – számottevő meglepetés is megörvendeztette. A vázaktól délkeletre négy nagy kőtuskóból emelt kezdetleges építményt (áldozati oltárt?) fedtek föl. Ez a döngölt földrétegből a kettős kőburkolatig magasodott. Tetején tetemes mennyiségű hamut, ebben föltűnően sok



fa- és állati-csontszemet s mellettük néhány növényi magvat figyeltek meg. A leletek (egyenes és ívelt fokú, csiszolt kőfejszék, körömdíszes, veszős, barázdás tűzdelésű, lencsés, bordadíszes edénytöredékek) a nagyenyedi BETHLEN-kollégium régiségátárát gyarapították. Az ásatási eredményekről viszont Alsófehér megye monográfiájában olvashatunk hiteles, részletes beszámolót.

A sírhalmos, magaslati temetőkből kikerült régészeti anyaggal ehelyütt nem foglalkozhatunk részletesebben. Mindössze egyetlen megfigyelésre szeretnék kitérni. HERPEI Károly észlelete szerint a Gruui darului- meg a Pukula-barlangból futó ásatáskor előkerült anyag tanúsítja egyes halomsíros temetkezéseknek a délről, a Balkán-félsziget felől bevándorolt Kolozskorpád I. műveltséghez való kétségtelen tartozását. Ezzel szemben a VLASSA földtárta halomcsoport temetkezései valamivel későbbiek és a mai Lengyelország—Északnyugat Ukrajna—Moldva felől idáig jutott, más jellegű népesség-csoport tagjainak a hagyatéka. Újabban azonban más vélemény is napvilágot látott²¹. Ehelyütt nyilvánvalóan nem részletezhetjük az ezzel kapcsolatos történelmi eseményeket. Mindössze annyit jegyeznék meg: az erdélyi preindoeurópai alapnépességnek a rézkorban legalább három irányból betelepedett új fajta népességgel való keveredése révén alakult ki a bronzkor (immár thráknak tartott) lakossága.

Ezzel át is térhetünk a bronzkor településhelyeinek a rövid „seregszemléjére”. Elsőként mindjárt a Gyertyános határába eső Bogsuca barlangot említhetjük. Erdély régészeti adattárának őskori-részi szerzője innen ugyan minden közelebbi meghatározás nélkül csupán „bronzkori cserepeket” említ²², a település magaslati, barlangi jellegére, továbbá a közeli Úrháza (Vládháza) ismert bronzkori régészeti anyagára való tekintettel szinte bizonyosra vehetőn a KOVÁCS István neves régészünk földtárta kolozskorpádi őskori település II., felső rétegéből napvilágra jutott agyagművészeti termékekével azonos jellegű anyagról lehet szó (a román nyelvű szakirodalomban használt megjelöléssel élve: Wietenberg-jellegű emlékekről), mégha a közeli

Hidasról ugyan későbbi, de ugyancsak bronzkori, ún. felsőszőcsi-jellegű, Erdély északibb tájairól jól ismert, ott lépten-nyomon található, ún. „kimetszett díszű” edénytöredékek is kerültek felszínre²³. Egészen hasonló lehetett a helyzet más két szomszédos határrészben: nevezetesen a Plasa peșterii-ben meg a Cornii-ban. E helyekről – szabatosabb megjelölés nélkül – bronzkori fazéktöredékeket meg horgas markolatú bronz sarló töredékét említi a szakirodalom²⁴.

A torockai Székelykő valamelyik odújában (talán a Kiskőerdeje nevűben) – ORBÁN Balázs értesítése szerint – több bronz eszközt: két baltát, két karperecet és két karikát leltek²⁵. Az Erdélyi Múzeum című folyóirat III. évf. 181. o.-án pedig az Erdélyi Múzeum-Egyesület Érem- és Régiségátárától a Székelykőről az 1876. évi budapesti Nemzetközi Régészeti- és Embertani Nagygyűlés kiállítására küldött holmik sorában hosszú bronzvésőt és három karperecet említ. (További bronztör töredékét nem küldték volt el a kiállításra.) Más forrás szerint a fennebb említett egyik karperec vége csigavonalszerűen csavarodott össze, s a felső karon hordták.

A bronzkor közösségei vagyonosabb tagjainak értékféltésével kapcsolatos további bizonyíték az első és második világháború közötti időszakban talált borrévi (ún. „gyűjtélkes”) bronzelet. Ez a nevezett falu területén, az Aranyos-völgy egyik sziklahasadékából került elő. A (részben) a Magyar Nemzeti Múzeumba jutott bronzelet említésre méltóbb tárgyai: kettős, csavartfülű, szájpereme alatt mértani ékítményekkel díszített, nagyobb bronzüst, valamint egyfülű csésze. Velük egyetemben sok, ún. „tokos-füles” baltát is leltek²⁶.

A bronzkorszakot követett, nagyjában Kr. e. 1100 táján kezdődő korai vaskor leletei egyelőre (?) hiányzanak a Torockai-medencéből, hacsak annak nem tekintjük az ORBÁN Balázs említette torockószentgyörgyi Kőlyukban talált vastag edénytöredékeket²⁷. A kérdés eldöntésére szakszerű vizsgálatokra lenne szükség. Tovább, Gyertyánosról, a La plasa peșterii meg a Cornii határrészéből – állítólag – korai vaskori vaskés-



pengék jutottak a nagyenyedi BETHLEN-kollégium régiségtárába²⁸.

A vaskor kései (La Tène) szakaszához fűződő településnyomok mind a mai napig ismeretlenek kies tájegységünkben. Mindössze egy-két helyről tudunk ebből a korból származó emlékekről. Így pl. Torockószentgyörgy területéről került a Magyar Nemzeti Múzeumba három jellegzetes, kígyófejben végződő ezüst nyakperccé (*torques*)²⁹. Kelta vagy dák pásztagyöngy fele a torockai Székelykő tetejéről jutott PÁPAY Zoltán tordai gyűjteményébe³⁰. Gyertyánosról viszont kései vaskori ezüst kartekeercs töredéke (vége) gazdagította a Magyar Nemzeti Múzeum régiséggyűjtését³¹. Ezekből a nagyon szép, jelentős művészi- és anyagi értékű leletekből azonban messzemenő településtörténeti következtetéseket aligha vonhatunk le. Ellenkezőleg. Inkább a medencéske lakatlansága mellett látszanak tanúskodni, hisz az anyagi javak mindenkori birtokosai általában, ösztönösen, inkább a veszedelmektől távol esőnek látszó helyekre szokták rejtetni féltett kincseiket. Bármily tisztelettel is adózunk ORBÁN Balázs emlékének, bármennyire is – bizonyos mértékig – példaképünknek tartjuk alakját, áldozatos, bámulatra méltón kitarító, sok irányú, a jelenségek legmélyére hatolni törekvő képességét, a fentebb említettek miatt mégsem oszthatjuk a „A Székelyföld leírása ...” V. kötetének (199. l.) ide vonatkozó szavait: „... Torockó legrégebb múltját homály fedi. BENKŐ [József] egy feltett kérdésével azt sejteti, ha vajjon [Claudius] Ptolomaeus [ókori görög földrajztudós] Tiriscuma nem itten feküdt-e? ... [A Torockó név eredetéhez, jelentéséhez fűzött, ORBÁNTól felsorolt magyarázatok elemzése – megfelelő szakképzettség híján – nem lehet feladatunk.] Tudjuk – folytatja ORBÁN –, hogy a legrégebb korban még a fél vad népeknél is a fegyver és házi eszközök készítésére egyaránt szükséges érczetre, bronz és vasra, valamint az értéket képviselő aranyra és ezüstre nagy figyelmet fordítottak, miért az ezeket termelő vidékek birtokára nagy súlyt fektettek, s azok megszállását mindegyiknél előzték. Ezen az okon, a nemcsak vas, hanem arany, ezüst és rézben is gazdag

Torockó vidéke korán benépesülhetett; vannak kik a dák uralom korában Toroczkót bányásztelepek által lakottnak állítják, sőt az ott és vidékén előforduló állítólagos zsidó elnevezésekből még azt is következtetik, hogy Toroczkó első bányászai zsidók voltak, a rómaiak által bevett Jeruzsálem lerombolásakor s Palestina zsidó lakóinak szétszórásakor kivándorolt egy csapat, mely a dákokhoz, mint Rómával ellenségeskedésben élő néphez jött, ott keresett és talált menhelyet, annál inkább, mert a zsidóknak mint művelt és főleg bányászattal foglalkozó [?] népnek letelepítése igen előnyös volt az eféle mesterséghez nem sokat értő dákokra nézve. Ekkor nyert volna Toroczkó is zsidó lakókat, kik ott arany- és vasbányászatot folytattak. De az őket ázsiai hazájuktól megfosztó rómaiak új hazájokban is nemsokára megjelentek, a dákok, kik védszárnyaik alá fogadták, szintén le lettek nyűgözve, velők a betelepített zsidók is Róma rabszolgáivá váltak, s mint ilyenek alkalmaztattak Toroczkón, s másutt is a bányák tovább művelésére...”

Mondanunk se kell: ez az egész mese légből kapott állítás. Már ORBÁN erősen kételkedik a fennebbiek híhetőségében. Szó szerint ekként vélekedik: „... Mellőzöm mind ezen inkább elmefuttatásoknak látszó, okadatokkal nem támogatott conjecturákat [sejtéseket], de az kétségtelenül be van bizonyítva, hogy a rómaiak honunk nyugati havasainak [az Erdélyi-Középhegységnek] gazdag ércztartalmát nemcsak ismerték, hanem igen nagy mérvben ki is zsákmányolták [helyesebben fejtették], az odavezető utak biztonsága felett féltékenyen őrködtek. Igen valószínű ezért, hogy figyelmüket az érczekben dús torockai völgy sem kerülte ki, sőt fordulnak elő olyan maradványok és töredékek is, melyek a rómaiak itteni megfordulásától csalhatatlan bizonyítványt nyújtanak. Már most, hogy e völgyben bányáipart folytató rabszolgáik zsidók vagy dákok voltak-e? azt vitatni nem akarom, bár pár szónak [fennebb neveket sorol föl] erőltetett hasonlatosságából levont következtetésnek semmi komolyabb alapját nem látom...”

Rendszeres és aprólékos kutatások hiányában mind a Torockai-medence dák-, mind római



korával kapcsolatban ez idő szerint meglehetősen sötétben tapogatózunk. Hacsak az utóbbi években nem váltak ismeretesekké római kori épületmaradványok, latin vagy görög feliratos kőemlékek, e pillanatokban vajmi keveset mondhatunk. De csöppet se csodálkoznánk, ha a nyílt, tágas folyó völgyeket nagyon kedvelő rómaiak nem találták volna idegennek, benépesítésre alkalmatlannak e vad vidéket, különösen ha gazdasági érdekeik nem kényszerítették itt – szállásolásra a római telepéseket.

Azonban a Földközi-tenger medencéje környékének népeit is leigázott s minden fölük lakott ország „...természeti kincseit kiaknázó Róma felett is átrogott a népvándorlás vihara – állapítja meg ORBÁN Balázs –, honunkat a hódító legióitól és települtjeitől annak már csak előszele is kitisztítja s a gazdátlan országot csakhamar birtokába vette az, ki az ő világ romjai felett „Isten ostaraként” jelent meg, hogy a nép-zúrt még jobban egybekavarva, az új világ alkatrészeinek kiválását siettesse, s a középkori Európát a mult romjai felett létesülni erőszakolja. Hun, avar s ezekről üzött gepidák, gótok, longobardusok sokkal inkább el voltak foglalva s sokkal kevesebb ideig laktak itten, hogysem a bányászatra gondolhattak volna; de a magyar, a népvándorlás e legszijiasabb, legtisztultabb népe, mely itt (...) megállapodott s gazdaságát berendezte, igen hihetőleg a fegyverzetére és más szükségleteihez megkívánható ércmivelést is üzte, vagy inkább üzette a hódított népekkel, melyeket azon időben mindenütt a munka nehezebbjét végző szolgálknak tekintettek. Nagyobb mérvű fejlődést azonban a bányászat csak Szent István királyunk [997-1038] után nyert, midőn leginkább külföldi bevándorlókat kedvező szabadalmakkal és előjogokkal édesgettek be előrelátó királyaink a végett, hogy a haza rejtett kincsei felszínre kerüljenek...”

S hogy a nagy székely kutató közel másfél évszázada mily helyesen sejtette, sőt látta a kérdéseket, azt bizonyítja a halhatatlan művében említett, Torda-várát a várfalvi erősséggel azonosító, tőle idézett oklevélnél jóval korábbi hivatalos irat: a felvidéki garamszbenedeki bencés apátság 1075. évi alapító oklevele. – Erről azonban máshelyütt, máskor szeretnék beszélni.³²

Jegyzet

1. Ld. POPESCU-ARGEȘEL, I.: **Munții Trascău**. In: **Geografia României. III. Carpații Românești și Depresiunea Transilvaniei**. [A Torockai-hegység. In: Románia földrajza. III. A román Kárpátok és az Erdélyi-medence.] Szerk.: OANCEA, D.; VELCEA, Valeria; CALOIANU, Nic.; DRAGOMIRESCU, Șerb.; DRAGU, Gh.; MIHAI, Elena; NICULESCU, Gh.; SENCU, Vas.; VELCEA, Ion. Ed. Acad. R.S.R. București 1987 485-490. A földtörténet középkorinak alsó harmada vége előtt, az ún. közép- és felső-triászban (?), tengerszín alatti kiömléses közetek kialakulását eredményezett, a mai tájképen is számottevő szerepű tűzhányó-tevékenység mai felszíni alakzataival és korokkal kapcsolatban SZENTPÉTERY Zsigmond egykori kolozsvári földtantanár következő tanulmányaira utalok: **Az Aranyoskői síkság nyugati határhegysége**. Kolozsvár, 1905; **Az eruptívus vonulat legnagyobb részének kőzettani térképe**. Értesítő az Erdélyi Múzeum-Egyesület Orvos-Természet-tudományi Szakosztályából XXVI-XXVII 1904-1905 (Kolozsvár); **A Túr-Torockói eruptívus vonulat Borrev-Várfalva-Cegez és Torockó közé eső részének kőzettani viszonyai**. Kolozsvár, 1906; **Albitoligoklas kőzetek a Túr-Torockói hegységből**. Múzeumi Füzetek. Az Erdélyi Nemzeti Múzeum Ásványtárának Értesítője 12 1912 112-171, különösen 120-124, 134, 165-169.
2. MIRCEA, Ilie: **Ridicări geologice în Munții Trascăului și basinelul Arieșului**. Institutul geologic al României. Dări de seamă ale ședințelor XVII 1929-1930 (1931) 150-165; uő.: **Recherches géologiques dans les Monts du Trascău et dans le bassin de l'Arieș**. Annuaire de l'Institut Géologique Roumain XVII 1936; GHERMAN, I.: **Cercetări geologice în colțul de SW al Depresiunii Transilvanice între valea Stremțului și valea Ampoiului**. Revista Muzeului geologic-mineralogic al Universității din Cluj VII 1938; BORDEA, S.; DIMITRIU, R.: **Asupra prezenței unei filoane banatitice (andezite amfibolitice) în zona dintre valea Iezer și Valea Gâlzii**. Dări de seamă ale Comitetului geologic. LIII 1966; **Harta geologică 1:200.000 a Republicii Socialiste România**. L-34-XVIII 18. Turda jelzetű térkép a részletes magyarázó szöveggel. Egyeztető szerkesztő: GIUȘCĂ, D.; BLEAHU, M., szerk.: LUPU, M.; BORCOȘ, M.; LUPU, Denisa; DIMIAN, M.; DIMITRESCU, R.; magyarózó szöveg: LUPU, M.; BORCOȘ, M.; DIMITRESCU, R. Comitetul de Stat al Geologiei. Institutul geologic. București 1967 11, 17, 20, 25 stb.
3. BLEAHU, Marcián: **Relieful carstic**. Ed. Albatros București 1982.
4. MIHAI, Grigore: **Defileuri, chei și văi de tip canion în România. Straits, gorges and canyon-type valleys in Romania**. Ed. Șt. Enc. București 1989. A kötetben tárgyunkkal kapcsolatban bemutatott hasadékok, szorosok: a Hasadát (Hesdát) szorosa (111-112. l.), Kőköz (162-163), Kisompoly (163), Bedellő (167), az alsözsolcsavai „Huda lui Păpară” barlangjárata (202 m), Csáklyai-szoros (179), Csöbi- (Csibi-) szoros (179-180), Fenes (187), Kiszgáld patakának szorosa (190), Felgyógyi-szoros (190-191), Kisfelgyógy-patakának szorosa (191-192), Jára-szurdok (200-201), Havasgáldi szoros (201-202), Monostor-patakának szorosa (202-203), Remetei-szoros (210-211), Teksesti-szoros (221), Torockó-völgyi szoros (224), Kiszgáld-pataka mellékvizének, a Török- (Turcului-) patak szorosa (224-225), Tűri-hasadék (225), Tordai-hasadék (225-230), Ördögös-völgy (230), Torockógyertyánosi-szoros (232, természetvédelmi terület). Az idézett szerző összesítő jegyzékében a következő sorrendben szerepelnek a nevezett természeti alakulatok: Hasadát (260/27.sz.), Kőköz (260/26), Bedellő (260/33), Borosbocsárdi-szoros (260/35), Csáklya (260/38), Csöb (260/39), Ördögölgy (261/43), Fenes (261/45), Felsőgáld (261/46), Kiszgáld (261/46), Kiszgáld (261/47), Felgyógy (261/48), Kisgyógy (261/49), Jára (261/52), Monostor (261/55), Nyegyerfalva (Negrelești, Havasgyógy fölött, 261/57), Remete (261/64), Teksest (261/70), Torockó (261/71), Török-völgy (261/72), Túr (261/73), Tordai-hasadék (261/74), Celná (261/75), Ordaskő (261/76), Ördögös (261/77), Torockógyertyános (261/78), Ompoly-szoros (267/16), Nekrelești (tithon-jura-mészák, 272/90), Celná (jura-kréta-mészák, 275/132).
5. SZENTPÉTERY Zsigmond: **l.m.** 134-135.
6. ORBÁN Balázs: **A Székelyföld leírása történelmi, régészeti, természetrajzi s népművelési szempontból**. V. köt. Pest 1871 224-225. A különben éles szemű s kitűnő földrajzi érzékű ORBÁN nem vette észre, de hasonló jelenség ismétlődik Székelyföldön a Bökcs (1079 m) ormától keletre, a diapir-övezet mozgásai okozta Nyárádrémete-Szováta közötti, az előbbi



hegytető meg a Görgényi-hegység tűzhányó kúpsora mellett terjedő fennsík között északról délnek húzódnak szűk folyosóban, továbbá a Gyulafehérvári Hegyalján: Boroskrakkó- Magyarigen-Sárd közötti, szélesebb völgynyílásban.

7. BODOR Antal: **Magyarország könyvészeti bibliográfiája**. Budapest 1944

8. Ezért, ORBÁN Balázs mellett okvetlenül említenünk kell HERPEI Károly nagyenyedi BETHLEN-főiskolai tudós tanár **Alsófehér vármegye monographiája** II/1. kötetében (Nagyenyed 1901) közölt: **Alsófehér vármegye őskora**, valamint CSERNI Béla gyulafehérvári főiskolai tanár: **Alsófehér megye történelme a római korban** című, könyvnyi terjedelmű tanulmányát.

9. L. CIUGUDEAN, Horia: **Grupul tumular Bedeleu și căteva considerații privind epoca timpurie a bronzului în vestul Transilvaniei. – The Bedeleu tumulus group and some considerations regarding the Early Bronze Age in the Western Transylvania**. Apvlvm. Acta Mvsei Apvlensis. Arheologie, istorie, etnografie XXIII 1986 67-82.

10. ROSKA Márton: **Erdély régészeti repertórium**a. I. Őskor. Kolozsvár 1942 (A következőkben ŐA.) Gyertyános címszó a. 101 15. sz. A Nagyenyedi BETHLEN-kollégium gyűjteményében (A következőkben NBKGy.)

11. ŐA 292 74. sz.

12. ŐA 291-292. 74. sz. Ld. még ORBÁN Balázs: **i.m.** V. köt. 191-192

13. Erdélyi Nemzeti Múzeum Érem- és Régiségtára; lt. sz. IV. 4353, rézkori homokkőcsákány élrésze; IV. 4354-4358 és IV. 4361. lt. sz. edénytöredékek. Ld. még ŐA 29174. sz.

14. TÉGLÁS Gábor: **Az erdélyi medence** [!] **őstörténelméhez**. Értesítő az Erdélyi Múzeum-Egyesület Orvos-Természettudományi Szakosztályából XII 1887 (2. r. IX) 81 95. sz.; ŐA 292 74. sz.; **Urne din războaiete Romanilor cu Dacia**. Publicațiile Comisiunii Monumentelor Istorice, secțiunea pentru Transilvania I Cluj 1921 21. A Várhegyen dák erősséget tételez föl.

15. ORBÁN Balázs: **i.m.** V. köt. 235-237; ŐA 292 74. sz.

16. HERPEI Károly: **i.m.** 18-20., 21-22; Archaeologia Értesítő ú.f. XI 1891 65-69; ROSKA Márton: **A Földközi tenger művelődésének hatása újabb kőkori temetkezéseinkre**. Erdélyi Múzeum XXV (Ú.f.) III 1908 114; ŐA 101 15. sz.

17. SCHROLLER, Hermann: **Die Stein- und Kupferzeit Siebenbürgens**. Vorgeschichtliche Forschungen, Heft 8 Berlin 1933 74 29. sz., XXIX. t. 5-8. sz.; ŐA 101 15. sz.

18. NBKGy 2420-2442. lt. sz. a. vesszős, rácsos, rovatkás, ujjbenyomásos és bordás díszű kő- és rézkori edénytöredékek, kovapala véső, továbbá 762-819. lt. sz. barázdás tűzdelésű, lencsés díszű fazéktöredékek, két női bálványszobrocska (*idolum*), rézkori kőcsákány, rézvésvő. Vö. ŐA 102 15. sz. Az ugyanennek a mai településnek a Pukula-barlangjából viszont 2297-2316. lt. sz. a. vesszős, lencsés ékű, ujjbenyomásos és hornyolt díszű kő-rézkori edénytöredékek, 3307. lt. sz. a. egyeses fokú, háromszöges köfejsze megkezdett fúrással. Az ŐA különben ugyanazt a lelőhelyet, ugyanazon címszó alatt – egymástól függetlenül – kétszer is említi. Ld. 101 és 102 15. sz.

19. ŐA 101 15. sz. Ld. még GÁRDONYI: **A magyarországi halmok kéréséhez**. Archaeologiai Értesítő XXXIV 1914 386-387. Vö. még HERPEI Károly **i.m.** 20-21; WOSINSZKY Mór: **Az őskor mészbetetés díszű agyagművessége**. Értekezések a Történeti Tudományok Köréből XX. sz. 1. db. Budapest 1904 32; MARTIAN, Iulian: **Repertoriu arheologic pentru Ardeal**. Cluj 1920 727. sz.; NESTOR, Ion: **Der Stand der Vorgeschichtsforschung in Rumänien**. 22. Bericht der Römisch-Germanische Kommission Berlin 1933 66.

20. HERPEI Károly: **i.m.**

21. CIUGUDEANU, Horia: **i.m.**

22. A NBKGy-be jutott horgas markolatú bronz sarló; lt. sz. 3295; ŐA 101-102 15. sz.

23. ŐA 105 35. sz.

24. ŐA 102 15. sz.

25. Az egyik karperec 107. lt. sz. a. az Erdélyi Nemzeti Múzeum Érem- és Régiségtárába, a többi holmi WOLF tordai gyógyszerész gyűjteményébe jutott. Az illető később az Erdélyi Nemzeti Múzeum Érem- és Régiségtárának adományozta. Az Erdélyi Múzeum III 1886 181 említése szerint az Erdélyi Nemzeti Múzeum Érem- és Régiségtárának vezetőjétől – a Székelykőről – a budapesti 1876. évi Nemzetközi Régészeti- és Embertani Kiállítására küldött tárgyak között hosszú bronz véső és három karperec is szerepelt. Az Erdélyi Múzeum VI 1889 280 szerint viszont bronztör töredéke jutott a nevezett intézmény érem- és régiségtárába. TÉGLÁS Gábor (OTÉ XII 1887) (2. r. IX) 80-81. l-on 94. sz. a. szintén ott említi a leleteket. Kiegészítő megjegyzése értelmében egyik karperec vége korongosan csavarodik össze; minden bizonnyal felső karon hordták. Vö. még GOOSS, Carl: **Chronik der archäologischen Funde Siebenbürgens**. Archiv des Vereins für siebenbürgische Landeskunde (a következőkben AVSL) (megjelent kny-ként is) XIII 1876 55; uő.: AVSL XIV 1877 96; HAMPEL, Joseph: **Trouvailles de l'âge de bronze en Hongrie**. Budapest 1886 (megjelent a CIA. 1876 II. köt. 2. részeként) 99 II. 139-140.

26. ŐA 46 169. Ld. még ROSKA, Martin: **Der Bronzezeitpfund von Bor-év**, Mannus XXIV 1932 540-547; uő.: Præhistorische Zeitschrift XXVII 1935 48, 56. A Magyar Nemzeti Múzeumba kerültek.

27. ORBÁN Balázs: **i.m.** V. köt. 235-237; ŐA 292 74. sz.

28. Az ŐA (101 15. sz.) ugyan több kora voroski késpengét is említ, lt. sz. kat azonban nem közli, keltezésük is kérdéses.

29. HAMPEL: **A M. Nemzeti Múzeumi Régiségosztály szerzeményei az 1893. év első negyedében**. AE XIII 1893 178; uő.: **A M. N. Múzeumi régiséggyűjtemény gyarapodása az április-júniusi évnegyedben**. AE XIII 1893 366. A TÉGLÁS Istvánól bemutatott torockószentgyörgyi nyakperec (*torques*) (ld. **A torockószentgyörgyi torques**. AE XXIII 1903 304) a nevezett, azóta elkallódott gyűjteménybe került. Ld. még PARVAN, Vasile: **Getica. O încercare de protoistorie a Daciei privind primul mileniu a. Chr. – Getica. Essai d'une protohistoire de la Dacie pendant le premier millénaire av. J.-Chr. Les fouilles dans la Plaine Valaque et les Gètes du Massif des Carpathes**. Academia Română. Memoriile secțiunii istorice. Seria III tomul III mem. 2. Ed. Cultura Națională București 1926 381, 446, 538, 540, 683, 705, 761, 785 és a 262. ábrá.

30. ŐA 292 72. sz.

31. ŐA 102 15. sz. A Magyar Nemzeti Múzeum gyűjteményét gyarapítja.

32. Vö. FERENCZI István: **Torda váráról**. In: **Emlékkönyv JAKÓ Zeigmond születésének nyolcvanadik évfordulójára**. Az Erdélyi Múzeum-Egyesület kiadása Kolozsvár 1996 187-207.

Despre geologia, geografia și arheologia bazinului Trăscău din vestul Transilvaniei (Rezumat)

Schița prezintă sumar geologia și geografia bazinului. Această unitate geografică este înconjurată de înălțimi muntoase stâncoase de înălțime medie, formate din calcare jurasice. Rama muntoasă este formată din Colții Trăscăului dinspre est (1130 m, Tr.), și de numeroase masive stâncoase dinspre vest. Toate aparțin de Munții Trăscăului din a căror bordură estică se cunosc roci vulcanice mezozoice. Flancul lor estic este mărginit de valea Mureșului; înspre vest valea Arieșului le desparte de masivul granitic al Muntelui Mare (1827 m, Tr.). În cal-



carele jurasice s-au format zăcăminte de minereu de fier lentiliforme. Din evul mediu până la începutul secolului nostru pe acestea s-a bazat industria metalurgică vestită din Rimetea. Bazinul are două căi de acces, înguste fiecare, înspre nord valea Trăscăului (Rimetea), afluent al Arieșului la Buru, înspre sud cheile p. Aiudului. Primele vestigii arheologice aparținătoare populației stabilite în zonă se cunosc din eneolitic, de pe platourile înconjurătoare, sărace în apă. Anumite părți au fost locuite și în epoca bronzului și în epoca fierului (în special faza La Tène). La momentul actual nu avem dovezi pentru prezența romanilor, dar nici această posibilitate nu se poate exclude. La începutul secolului X. unghurii găsesc aici o populație puțin numeroasă, de limbă slavă.

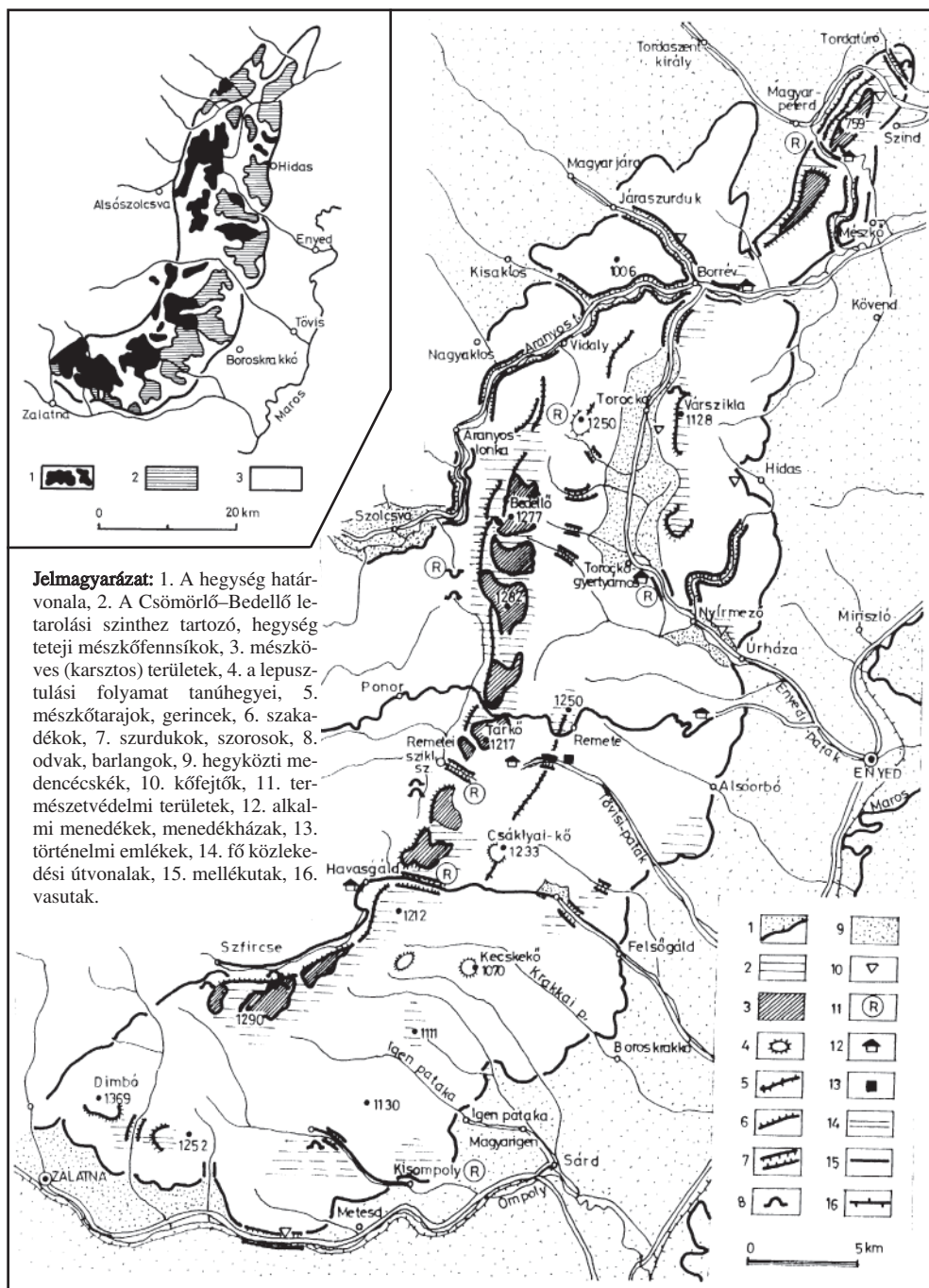
A Few Questions Concerning the Geological, Geographic, Prehistoric and Ancient Items of the Settlements of the Torockói (Trăscău) Basin in the Western Part of Transylvania

(Abstract)

The author describes the problems related to the little basin of Torockó. This area is surrounded by not very high rocky mountains, formed in the Jurassic period. The basin is encircled by the Székelykő (Colții Trăscăului, 1130 m, Tr.) from the East, and several great rocks from West. All of them are part of the Bedellő or Torockó (Trăscăului) Mountains, belonging to the Central Range of Mountains in Transylvania, that form the boundary of the Transylvanian Basin. At the Eastern side of the Torockó Mountains some porphyry and porphyrite rocks had risen in the ancient times. On the Eastern side of the Torockó Mountains there is a chain of hills, those of the Transylvanian Basin, with the large valley of the river Maros (Mureș), the main river in Transylvania. To the West the valley of the Aranyos (Arieș) river –formed on the rift valley – separates it from the block of granite of

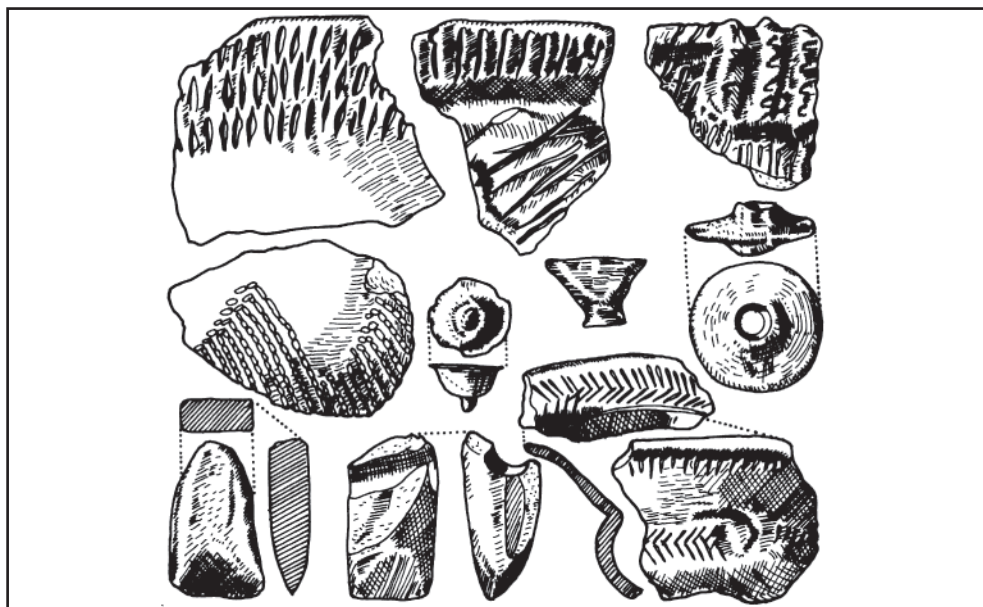
Öreghavas (Muntele Mare, 1827 m, Tr.). Layers containing iron were formed – with lenticular arrangement – in the Jurassic limestone blocks. Over the centuries, until the beginning of the 20th century this was the basic material of the well-known blacksmiths of Torockó. This large watershed valley basin has two narrow ways out: the first was made by the Torockó creek that flows toward Borrév (Buru) to the North, the other one is running through the beautiful rocky pass of Kőköz: this is the Enyedi (Aiudului) creek. The first inhabitants of this little basin that served as a shelter and gave good settlement opportunities – as far as we know – appeared on the surrounding rocky heights without any water in the Copper Age. Some areas of it were inhabited during the Bronze Age and later during the Early and Later Iron (Dacian) Age. There is no evidence of the Romans although this possibility cannot be ignored. At the beginning of the 10th century, when the Hungarian conquest and settlement had been carried out, the place was inhabited by a small number of Slavic people. (Translated by Uzonka FERENCZI)





1. ábra A Torockai- (Bedellői-) hegység átnézeti térképvázlata. (A Geografia României III. Carpații Românești și Depresiunea Transilvaniei. Buc. 1987 486 177/B ábra alapján változtatva FERENCZI István. A bal felső sarokban a Torockai-(Bedellői-) hegység mostani növényzövetkezetei. i.m. i.á. A vázlat alapján (jelmagyarázat: 1. bükkösök, 2. tölgyesek, 3. szénafüvek, legelők).



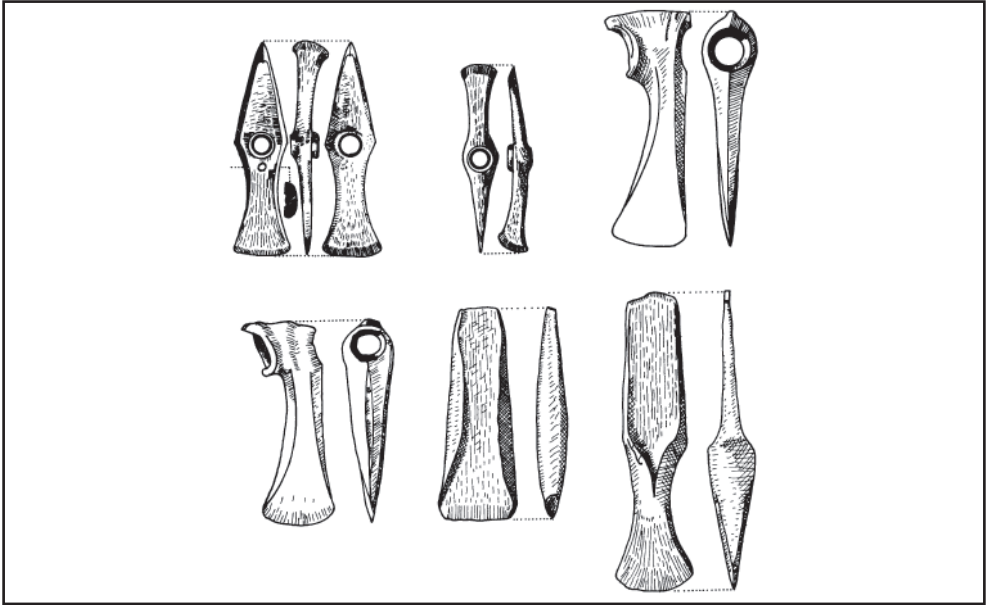


2. ábra Kő-réz kori, Kolozsskorpád-jellegű, égetett-agyag edénytöredékek. Középen csészecske, középen jobbra égetett anyag orsógomb, alul balra átfúrtalan meg átfúrt, csiszolt, csonka kőbalta Torockó környékéről.

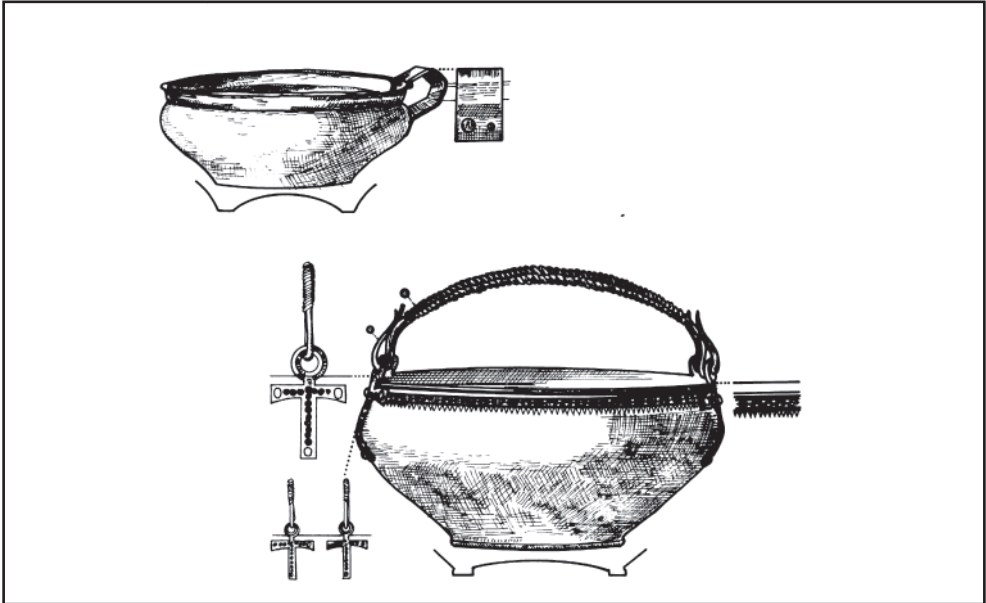


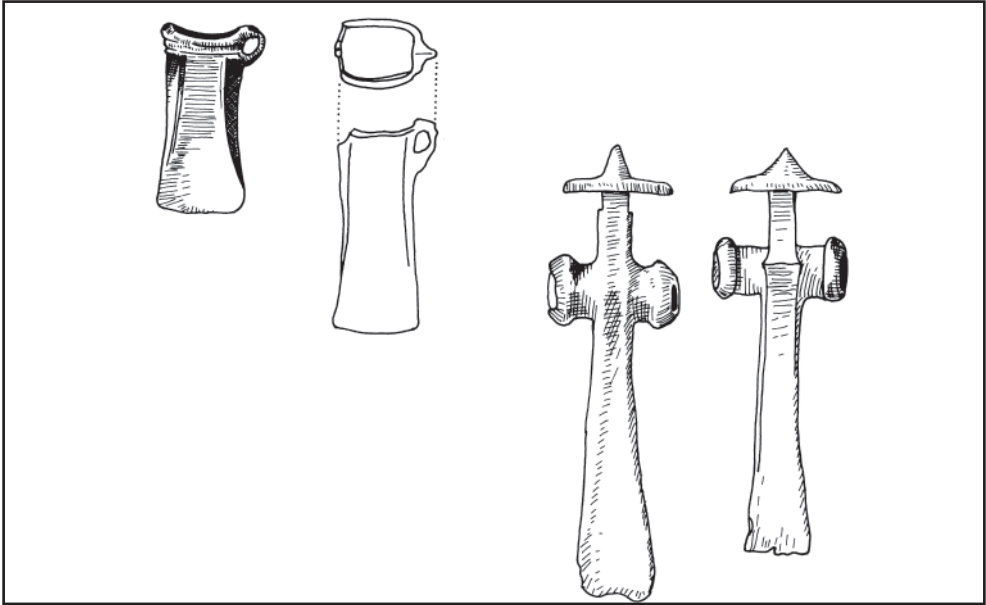
3. ábra Kő-réz kori égetett agyagedénytöredékek az egykori Alsófehér megyei Csákyáról. ÓA 54 53. ábra után.



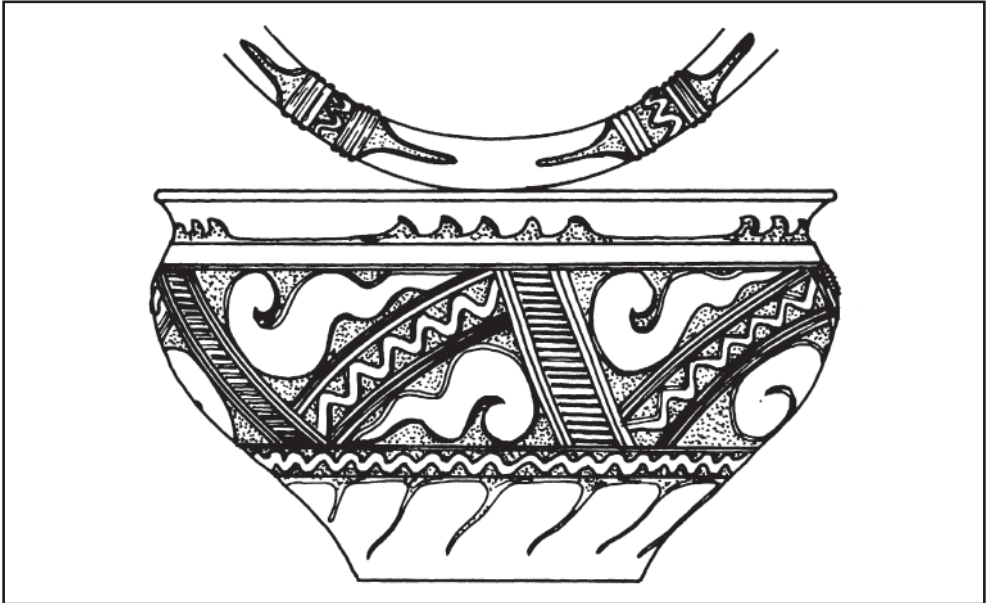


4. ábra Balra fenn kettős ellentétes élű récsákányok, jobbra fenn és balra lenn nyéllyukas bronzbalta, alul középén peremes bronzbalta, jobbra lenn talpas bronzbalta, valamennyi Erdélyből. ÓA 73 81-86. ábra nyomán



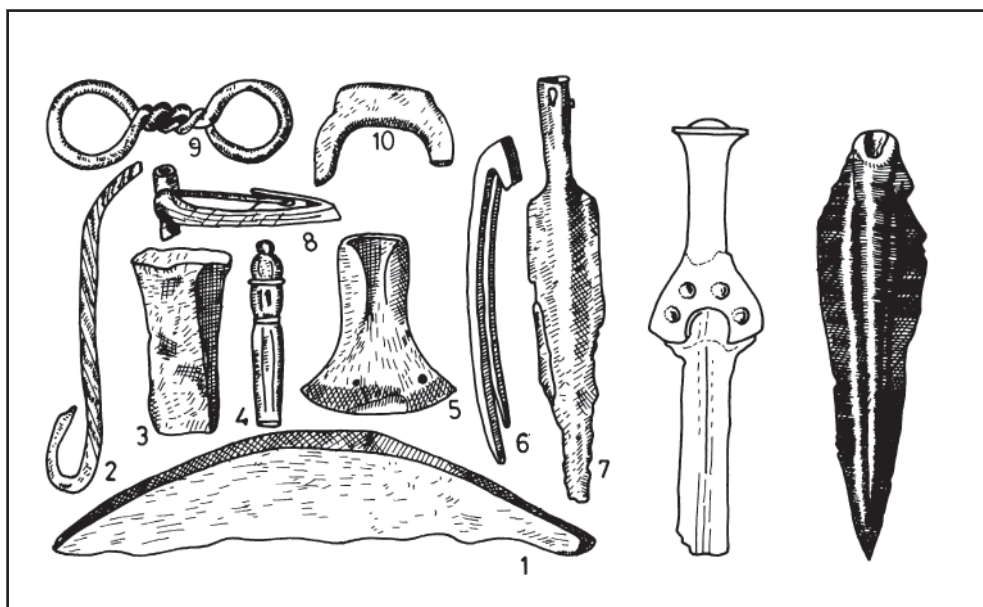


6. ábra Balra fenn tokos-füles bronzbalta Dobokáról és Döbörcsényből (Szolnok-Doboka m.) és korongos-tüskés bronz harcicsákányok Döbörcsényből. ÓA 69 68-70. ábra után.

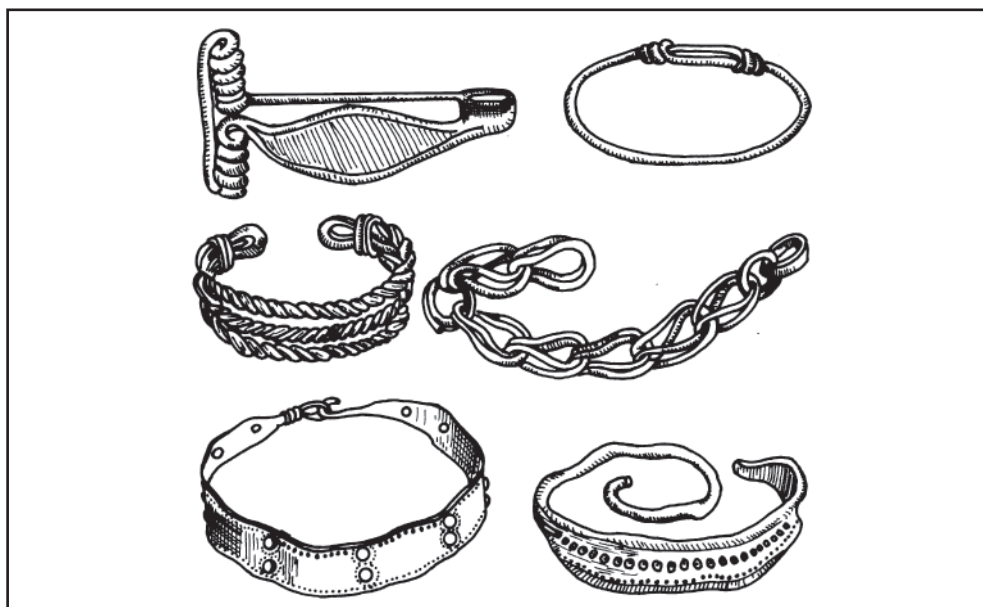


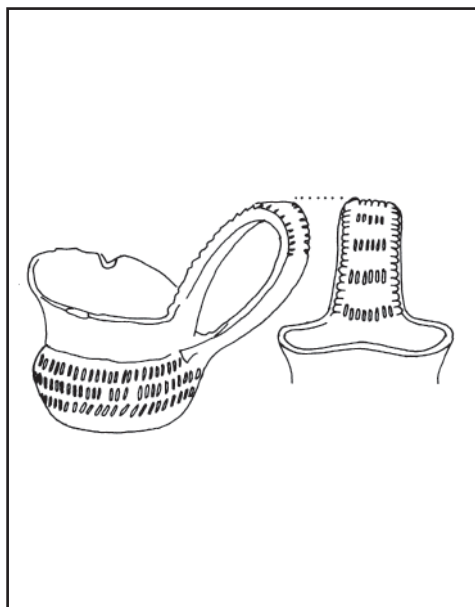
7. ábra Kimetszett díszű, égetett, agyagtál (a Szolnok-Doboka megyei) Felsőszőcsről. ÓA 91 113. ábra nyomán.



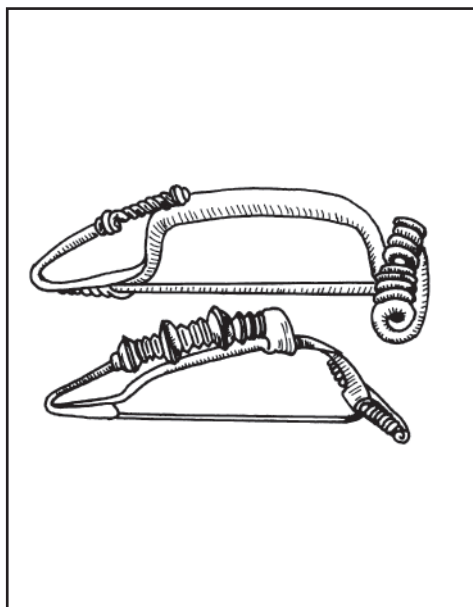


8. ábra Kelta emlékek Csákyvárról: 1. vaskés pengéje, 2. horog, 3. üllő, 4. fogantyú, 5. balta, 6. csipesz, 7. lánczsa, 8. ruhakapcsoló-tű (fibula), 9. láncsszemek, 10. bőrvakaró. Jobbra: bronztőr és bronzlánczsa Csegezről. ÓA 56 56-58. ábra után.

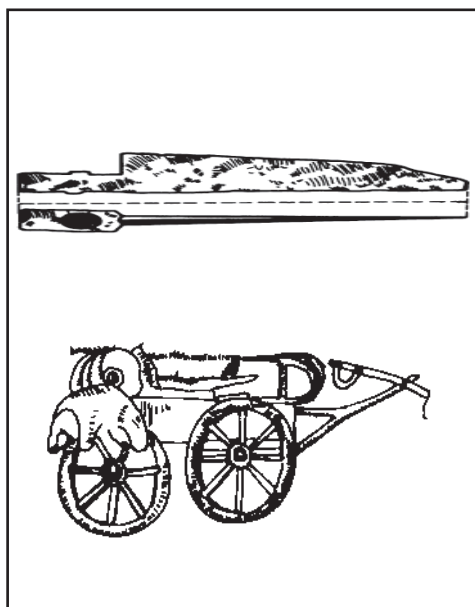




10. ábra Kő-réz kori égetett agyagcsésze a hajdani Torda-Aranyos megyei Kisbányáról. ÓA 125 151. ábra után



12. ábra Felül közép-kelta bronz ruhakapcsoló-tű (a hajdani Nagy-Küküllő megyei) Szederjesről, lenn dák kori ezüst ruhakapcsoló-tű az Aranyos menti Felsőpodságáról. ÓA 89 109. ábra után.



11. ábra Balra: harci szekérre erősíthető dák harci kés a Nagynyedi Múzeumban. Jobbra: dák szekér a római Columna Traiana-ról. PÁRVAN, V.: *Getica. O protoistorie a Daciei*. ARMSI ser. III, tom. III, mem. 2. Buc. 1926 525 361-362. ábra nyomán.



13. ábra Vízi-madárfejes végű dák sodrott ezüst nyakpereg (torques) Torockószentgyörgyről. TÉGLÁS István: *Archaeologiai Értesítő XXIII* 1903 303-304.



