

Egy jellegzetes székelyföldi edénytípus: a pálinkamelegítő

(Kivonat)

A pálinkamelegítő jellegzetes fazekastermék, úgy tűnik, a Székelyföld borászatra alkalmatlan részén használták (Csíki- és Gyergyói-medence, ritkábban Udvarhelyszék és Háromszék), Szerző a ritka edénytípusnak a csíkszeredai, gyergyószentmiklósi és székelyudvarhelyi múzeumokban fellelhető példányait írja le. A Magyar Nemzeti Múzeumban, a kézdivásárhelyi múzeumban lehetnek még példányok, esetleg néhány helyi gyűjteményben. Magángyűjteményből nem ismeretesek.

A székelyföldi fazekasságnak van két tagadhatatlanul sajátos készítménye, amelyeket elsősorban funkciójuk tesz rendhagyóvá, de formájuk is ismeretlen a környező területek fazekastermékei között. Egyik a kürtöskalácsstűtő, a másik - jelen tanulmány tárgya - a pálinkamelegítő edény.

A téma érdekességéhez az is hozzájárul, hogy a pálinkamelegítő a szakemberek körében is a kevésbé ismert edénytípusok egyike, és a szakirodalom is mostohán kezeli. Mindössze dr. KÓS Károly említi Csíki fazekasfalvak és fazekasságuk c. dolgozatának Készítmények fejezetében, a mázas edények felsorolásánál: „Pálinkamelegítő. A rozspálinka melegítésére; három lábbal, oldalán csecssel, fedővel.”, illetve egy rajzot közöl, amiről sajnos lemaradt az idézett leírásban említett csecs (Tájak, falvak, hagyományok.

Kriterion könyvkiadó - Bukarest, 1976./266., ill. 267. old.). SÁNTHA Imre: Csíkdánfalvi fazekasság c., 1974-ben, Csíkszeredában kiadott füzetében szerepel még egy rajz a pálinkamelegítőről, de a szövegben nincs arra vonatkozó utalás, amint korábbi munkájában (A felcsíki fazekasság. Korunk, 1967 (XXVI) 3.sz., 393-399 old.) sem említi. Legjobb tudomásom szerint ez minden, ami eddig megjelent. A magyar fazekassággal foglalkozó mindeddig, legteljesebb munkában, dr. KRESZ Mária kandidátusi dolgozatában sem szerepel.

Úgy tűnik, a pálinkamelegítő edények készítése és használata szinte kizárólagosan azokra a székelyföldi vidékekre jellemző, amely vidékeken az éghajlati viszonyok kedvezőtlenek a szőlő termesztésére és a bortermelésre, inkább a pálinkakészítés szokásos. Így az edény előfordulása a Csíki-, illetve a Gyergyói-medencében a leggyakoribb, ritkább Székelyudvarhely környékén és Háromszéken, míg a jelzett területeken kívül - az eddigi kutatás szerint - ismeretlen. Mégsem tekinthetjük a tárgyat művelődéstörténeti szempontból teljesen egyedinek: egy részletekig menően hasonló formájú edényt, azonos funkcióval, de fémből készítve ma is használnak. Ennek anekdotikus bizonyítékát egy, a volt Szovjetunióból a '80-as évek elején Csíkszeredába látogató (talán jakut) kirándulócsoporthoz tagjai szolgáltatták, akik a helyi múzeum néprajzi kiállításán felismerték az edényt, illetve leírták az általuk használt rokonát SZABÓ Andrásnak, az akkor éppen ügyeletes muzeológusnak (a Csíki Székely Múzeum mai igazgatójának).

Az adatgyűjtés során a csíkszeredai, székelyudvarhelyi és gyergyószentmiklósi múzeumokban találtam pálinkamelegítő edényeket, illetve értesültem, hogy a kézdivásárhelyi múzeumban is őriznek néhány darabot, továbbá tudom, hogy Budapesten, a Magyar Néprajzi Múzeum kerámia raktárában is van néhány (utóbbiak, vonásaikból ítélve, szintén a Székelyföldről származnak). Adatközlők emlékeztek arra, hogy a felcsíki falusi helytörténeti gyűjteményekben is voltak ilyen edények: Csíkszentdomokoson és Csíkmadarason mindenképpen, de talán máshol

is. Sajnos, ezeket a gyűjteményeket nem sikerült mindeddig elérnem. Madarason a helybeliek tudnak a gyűjteményről, de nem találtam olyat, aki azt is tudná, hogy pillanatnyilag hol van az anyag, és ki gondolja. Lehetséges, hogy a '80-as években, amikor felső utasításra a falusi gyűjtemények tekintélyes hányada bekerült a legközelebbi városi múzeumba, a felcsíki falvakból a pálinkamelegítő edények is Csíkszeredába jutottak - ez esetben jelen tanulmányban is szerepelnek -, de amíg ezt nem lehet dokumentálni, nincs hiteles adat, addig szükségesnek tartom további keresésüket.

Az edények felkutatására segítséget kértem múzeumban dolgozó, illetve múzeummal vagy gyűjteménnyel rendelkező helységeiben lakó néprajzos vagy néprajzbarát ismerősöktől. Így jutottam el Gyergyószentmiklósrá, illetve szereztem tudomást a kézdivásárhelyi tárgyakról. A visszajelzések szerint Sepsiszentgyörgyön és Székelykeresztúron nincsenek pálinkamelegítők, máshonnan még nem kaptam választ. Érdemesnek tartom kiemelni, hogy eddig magángyűjteményekben még egyetlen pálinkamelegítőt sem találtam, pedig - meggyőződésem - a tárgyak esztétikai értékükkel is felkellették volna a gyűjtők érdeklődését. A megtalált darabok kis száma mellett ez is a tárgy ritkaságát tűnik bizonyítani, ami további lehetséges következtetéseket hordoz, és növeli mind a tárgyak, mind a téma fontosságát.

Egyetlen példányt sem sikerült pontosan datálni, de joggal feltételezhető, hogy az ismert darabok alig pár kivételével a múlt században készültek, valószínűbben annak közepén és második felében. Az elmaradhatatlan lábak kétségtelenné teszik, amit a tárgyak többségén észlelhető kormos szennyeződés is megerősít, hogy az edényt nyílt lángon használták. A meleg pálinka fogyasztása egy táplálkozással foglalkozó dolgozat része lehetne, itt csak annyit, hogy maga a forralt pálinka jól beillik az év hideg időszakában dívó meleg italok sorába: a jól ismert forralt bor, az északiai által kedvelt édesített, meleg sör és legközelebbi rokona, a grog mellé.

A pálinkamelegítő mindig tűzálló agyagból készített, kisméretű, alacsony, öblös edény. A mesterséges tagolódása szerint fazekasmunka, amit minden alkalommal egyedileg készít a mester. Minden ismert példány kívül-belül ölömmáz, többnyire teljesen zöld mázzal öntve, esetleg, inkább csak belül, szintelen mázzal, kívül, a máz alatt többnyire (fehér) engobbal.

Alakja leginkább a komaszilkéhez hasonlít (1. rajz), de annál jóval kisebb, és eltérő a jellegzetesen peremezett száj, a lábak és a kiöntőcső (csecs) jelenléte, illetve a fül alakja. Mindig egy, a test alulról számított harmadik negyedére illesztett, korongolt füle van; illetve a test felső harmadára illesztett csecs, derékszögben a fül függőleges síkjával, mindig jobbkezes elhelyezéssel. A fenék szélére három viszonylag hosszú húzott láb illeszkedik, egymástól többé kevésbé egyforma távolságra, egyik mindig a fül alatt.

Tekintettel az egyes darabok részeinek sokféle megoldására, az edények későbbi leírása érdekében, nem egy tipikusnak tekinthető tárgyat ismertetek a továbbiakban, hanem a rész megoldások változatait sorolom fel, és típusonként számozva rendszerezem, majd a tárgyak bemutatásánál ehhez viszonyítok, és csak a kivételes eltéréseket jelzem.

A TEST magassága többnyire 7-9 cm közötti, legnagyobb átmérője kb. 13 cm. A has kiképzésének két, nagyjából egyforma gyakorisággal előforduló alakja a (10) magasan és a (20) közepen domborodó, ritkább (30) az ejtett hasú és (40) az egyenesen húzott hasú változat, mindenik a maga altípusaival (2. rajz). Gyakoribbak a (1) fenékszöggel korongolt edények, de nem oly mértékben, hogy tipikusnak tekinthetnénk a (0) fenékszög nélküliekkel szemben.

A száj (3. rajz) majdnem mindig vízszintesen behajló, peremes. A perem kívül többnyire (1) ívelten kapcsolódik, vagy (2) a váll (esetenként a has) íve megtörik, és a perem élesen kiugró. Ritkább, hogy (3) a perem nem válik ki a váll síkjából. A perem belső oldala enyhébb vagy éle-

sebb ívben hajlik az ajak vízszintes sfkjára. Nagyobb eltérést a perem csúcsa és az ajak közötti távolság, tehát a száj szélessége mutat, ami néha alig 0,5 cm, máskor megközelíti a 2 cm-t.

Az ILLESZTETT RÉSZEK közül kettő, a csecs és a fül korongolt, míg a lábak kézből húzottak.

A csecs hossza általában 1-3 cm közötti, átmérője 1,5 cm körüli, többnyire (1) henger alakú vagy (2) tronkónikus, utóbbi esetben az alig nagyobb átmérőjű végénél illetve a testhez. A ritka kivételeket az adott edények bemutatásánál jelzem.

A fülek sokkal változatosabbak (4. rajz). Viszonylag pontos leírásuk érdekében külön kell figyelniük a fül törzsének alakjára, külön a gombjára. A fül törzse a legtöbb esetben (1) bitronkónikus - közepén karcúsított - vagy (2) tronkónikus, ritkábban (3) henger alakú. A gombok többsége (4-6) lencse, ritkábban (7-9) makk alakú, és általában (4,7) domborúan összehajló, (5,8) hengeres vagy (6,9) tölcseásterűen szétnyíló bütyökkel végződik. A fül 7-10 cm hosszú, legnagyobb átmérője többnyire a gombnál, 3-3,5 cm. A tárgyak vizsgálata során egyetlen, a felsorolt típusoktól eltérő, orsó alakú fület találtam (29. fotó). Mind a kiöntőcsövek, mind a fülek általában lágú ívvel kapcsolódnak a testhez.

A lábak keskeny trapéz alakúak. Szélességük az illesztésnél 2,5-3,5 cm között, a csúcsonál a hegyestől 1 cm-ig változó, magasságuk 3,5-4,5 cm. Az adott értékek között éppen úgy tartozhat széles lábhoz keskeny csúcs (példa a Csíki Székely Múzeum gyűjteményéből a 434. l.sz., 3,5/-0), mint keskeny lábhoz viszonylag széles csúcs (u.o. a 440. l.sz., 2,5/1,2). A lábakat az edény fenekének a szélére illesztik, és általában rádolgozzák a fenékszögére, annak hiányában a hasaljra. A ragasztást esetenként ujjbennyomással erősítik. A lábak hajlítása a test vonalához általában szépen igazodik, a test ívét folytatva.

Minden pálinkamelegítő edénynek tartozéka a fedő. Sajnos, szinte lehetetlen kétséget kizáróan társítani egy-egy megtalált fedőt az edényhez, amelyhez tartozott.

Nincs bizonyítható szabály egyes rész-megoldások vagy méretek társítására. Elvileg bármelyik típusú rész, a jelölt határértékek között, bármelyik másikkal társulhat. Ezért is érdekesnek tartom a vizsgált tárgyak részletesebb leírását.

A gyűjteményeken belül leltári szám szerint felsorakoztatott edények adatait - a rövidség kedvéért az általános leírásnál jelzett típusszámok segítségével, a méreteket cm-ben - az alábbi rend szerint közlöm:

1. § - leltári szám (fotó száma) alakú típus:
(nn).(n).(n)/(n)-(n).(n) =
has.fenékszög.száj/csecs-fül törzse.fül gombja

2. § - m = a test magassága (a tárgy összmagassága), Φ = a has átmérője (perem átmérője/ajak átmérője/fenek átmérője), cs = csecs hossza, f = fül hossza, l = lábak mérete illesztésnél/csúcsonál.

3. § - díszítés, lényeges eltérések leírása, megjegyzések.

csillaggal (*) a rendhagyó eseteket, kérdőjellel (?) a hiányokat jelölöm. E rendszertől csak az egészen kirívó tárgyak esetében térek el.

Pálinkamelegítő edények a Csíki Székely Múzeumban

A csíkszeredai múzeum gyűjteményében találtam a legtöbb, 23 pálinkamelegítőt. Sajátosságaikból ítélve valószínű, hogy - kettő kivételével (433., illetve 2429. l.sz.) mindenik Csíkmadarason készült, feltehetőleg azokban a műhelyekben, amelyekben kályhakészítéssel is foglalkoztak. Kivitelezésük a legkifinomultabbtól a kezdetleges munkáig minden szintet átfog. Írott adatok a tárgyakról alig vannak (lásd esetenként). A fényképeket NAGY Gyöngyvér, a múzeum fotósa készítette, a negatívok a múzeum tulajdonában vannak.

l.sz. 428 (fotó 1.) 10.1.2/1-1.4
m=9,1 Φ =13,8 (8,8/6,4/10,2) cs=1,5
f=9,5 l=*

Kívül engóban kívül-belül világos zöld máz, füle kb. feléig engóbos, gombjái mázas. Az edény eredetileg láb nélküli. Állapota kitűnő.

I.sz. 429 (fotó 2.) 10.1.2/1-1.6

m=8,8 (13,0) Φ =13,0 (8,4/6,2/10,4)
cs=1,5 f=8,5 l=3,5/0,5

Kívül engóban kívül-belül zöld máz, füle feléig engóbos, gombjái mázas. Préselt díszítés egyszerű fogaskerék-típusú pecsételhengerrel a has alján, kb. a test középmagasságán. Az edény alakja, illetve a használt pecsételhenger egy apró csorbulata a 432. ill. 438 l.sz. alatt nyilvántartott tárgyakkal azonos műhely készítményeire engednek következtetni.

I.sz. 430 (fotó 3.) 20.1.2/2-2.6

m=8,2 (12,7) Φ =13,0 (8,5/6,0/11,0)
cs=2,2 f=8,5 l=2,5/1,0

Belül színtelen máz, kívül engóban zöld máz, gombjái a fülön is. Öntéskor véletlenül belső máz ömlött a már mázas külső felület egy részére, márványos hatást eredményezve. A máz a szokottnál fényesebb. A tárgyat a hason, a csecs szintjén karcolt csíkpár díszíti. A lábak illesztését ujjbenyomás erősíti, egyben díszíti. A cserép teljesen ép, a máz azonban erősen pattogzik.

I.sz. 431 (fotó 4.) 20.1.1/1-2.6

m=7,1 (?) Φ =13,2 (9,8/6,2/11,4) cs=2,4
f=8,5 l=?

Kívül fehér engóban kívül-belül kicsit szemcsés zöld máz a fül is egészen engóbos, mázas. A test a szokottnál laposabb, a csecs átmérője szűkebb (alig 1 cm), a fül kicsit felhajlik. A perem ívén karcolt csíkpár, a csecs szintjén több karcolt csík díszíti. A lábak megmaradt csonkján ujjbenyomás látható. Állapota - a hiányzó lábaktól eltekintve - kitűnő.

I.sz. 432 (fotó 5.) 10.1.2/1-1.4

m=10,1 (14,6) Φ =15,0 (10,0/7,4/10,6)
cs=1,5 f=8,5 l=3,5/0,6

Az eddig vizsgált pálinkamelegítőék legnagyobbika. Vonásaiban majdnem azonos a 429. és a 438 l.sz. tárgyakkal (lásd a 429 l.sz. leírásánál). Füle kicsit felhajló. Állapota viszonylag jó. Egy benne talált cédula tanúsága szerint az edény a csíkszentimrei MÁRTON Gyula tulajdona volt.

I.sz. 433 (fotó 6.)

m=8,2 (11,7) Φ =15,5 (-/11,0/12,5)
cs=2,5 f=7,5 l=3,0/1,2

A tárgy lényegesen eltérő. A száj alakja mellőzi a célszerűséget: éles vállpereméből (Φ =13,5) homorú hajlat vezet az álló, peremzetelen ajakig. A váll éle és a fenék széle között a has íve majdnem pontosan szimmetrikus a has közepére alakított legnagyobb átmérőhöz viszonyítva. Fenékszög nincs. A csecs szűk nyílású, kigömbölyödik, beszűkül, majd az illesztésnél ismét kiszélesedik. A fültörzse majdnem szabályos henger, gombja gömbölyű, lecsípése tölcészerű. A lábak rutinosan mintáztattak, de mereven egyenesek. Kívül-belül zöld mázzal öntötték. A máz színe kobalt használatára utal, minősége kifogástalan. A fül is egészen mázas. Hasát két mélyített sáv díszíti. Külalakja, a használt anyagok (agyag, máz) milyensége, a kézimunka jellege, minden arra utalnak, hogy a tárgy egyik helyi kisipari szövetkezet terméke, amit szándékosan „régítettek”, és ami esetleg egy elkallódott másik edény pótlására kerülhetett a múzeumba. Állapota rossz.

I.sz. 434 (fotó 7.)

m=7,9 (12,5) Φ =12,6 (7,6/5,4/11,4)
cs=2,5 f=9,5 l=3,5/~0

Felső fele és a fül töve engóbos, csak kívül öntve híg és szemcsés zöld mázzal, belül máztalan (kevés becsorgás a külső mázból). Állapota kitűnő.

I.sz. 435 (fotó 8.)

m=7,0 (?) Φ =13,3 (9,0/6,6/11,2) cs=2,0
f=8,5 l=2,8/?

Egyik legkecsebb edény, melynek minden részlete igazi mesterkézről tanúskodik. Kívül fehér engóban kívül-belül szép, jó minőségű zöld máz. A fül is teljes hosszában engóbos, mázas. Hasát fogaskerék típusú pecsételhengerrel préselt sáv díszíti, alatta két, fölötte három karcolt csíkkal (fotó 9.). A használt pecsételhenger hasonló, de nem azonos a 429., 432. és 438. l.sz. tárgyak díszítésére használttal. A lábak illesztésénél gömbölyített végű eszközzel nyomott pont. A csecs alakja teljesen szabályos, illesztésénél szögletesen találkozik a testtel (előbbi fotó). A fül gombjának alakja a 6. típusnak felel meg, annak egy díszes változata (fotó 10.). Lábaik levágták (valószínűleg a további használhatóság érde-

kében, miután egyik megcsonkult). A precíz munka - a 433 l.sz. tárgyától eltérően - nem a szorogatgyártás rutinjára és az ipari minőségi követelményekre mutat, sokkal inkább a kézműves igényességére. A tárgy állapota kitűnő, ha eltekintünk attól, hogy valaki a fültest gomb mellett a végéből ék alakú darabot fűrészelt ki.

l.sz. 436 (fotó 11.)

m=7,2 (10,4) Φ =11,5 (8,0/4,8/10,8)
cs=3,0 f=8,0 l=2,5/0,5

Kívül fehér engóban híg és szemcsés zöld máz. Belseje és füle nincs engóbozva, mázazva. Pereme (vállcsúcsa) hegyes fával nyomkodott pontsorrall díszítve. A csecs az illesztéstől karcsúsodik, majd lencse alakúan kitágul és ismét összeszűkül. A tárgy több helyen erősen repedt, a fül levált, durván „restaurálták”. Az edény hasára tintával (?) írt feljegyzés (KÓSA G. Karcfa) egykori csíkkarcfalvi tulajdonosára utalhat.

l.sz. 437 (fotó 12.) 20.1.2/1-2.*

m=8,5 (?) Φ =13,5 (8,7/6,3/11,5) cs=2,0
f=8,0 l=?

Kívül fehér engóbos, a fül is a gombig. Belül szintelen, kívül jó minőségű zöld mázzal öntve, a fül is, egészen. A csecs szintjén karcolt csíkpárral díszítve. A fül gombja a 6. típusnak felel meg, annak egyik díszes változata (fotó 13.). Lábai egészen letörtek. Eltekintve a lábak felületesen végzett pótlásától, állapota nagyon jó.

l.sz. 438 (fotó 14.) 10.1.2/1-1.*

m=8,7 (13,2) Φ =13,5 (9,5/7,3/10,5)
cs=1,3 f=? l=3,2/0,5

Minden vonatkozásban majdnem teljesen azonos a 429. l.sz. tárggyal (lásd ott). A csecs még nyers állapotban megsérült. Fülének fele hiányzik, durván, kevés szakértelemmel és előzetes dokumentáció nélkül „restaurálták” (gombjának alakját feltehetően teljesen másképp, mint volt eredetileg). Állapota különben nagyon jó.

l.sz. 439 (fotó 15.) 20.1.2/*-1.9

m=9,0 (13,5) Φ =13,5 (10,2/?/10,0)
cs=2,0 f=8,5 l=3,5/0,5

Kívül egészen, a fül gombjáig, belül kis részen (véletlen becsorgás) engóbos. Kívül-belül zöld mázzal öntve, a fülnek csupán a töve mázas. A has közepén három karcolt csík. A csecs csőrös. A fül kicsit felhajló. A száj szárításkor vagy az első égetésnél körbeszakadt, az ajak egészen hiányzik, a peremen belül keskeny, szabálytalan szélű sáv maradt, amit a máz fed. Állapota jó.

l.sz. 440 (fotó 16.) 10.0.2/1-1.*

m=8,8 (12,6) Φ =13,5 (9,2/7,4/10,0)
cs=2,0 f=7,5 l=2,5/1,2

Kívül is csak a felső felén engóbra öntött zöld máz. A belsejében kevés véletlenül becsorgott máz. A fül kicsit felhajló, gombja korong alakú, a bütyök csonka (fotó 17.). A váll karcolt csíkpárral, a has három csíkkal díszítve. Állapota viszonylag jó.

l.sz. 1240 (fotó 18.) 10.0.2/1-2.*

m=7,7 (12,0) Φ =13,4 (9,4/7,0/11,3)
cs=2,0 f=8,5 l=3,5/0,8

Gondos mestermunka. Belül sárga, kívül engóban zöld máz. A fül is egészen engóbos, mázas. A csecs szintjén karcolt csíkpár. A fül gombjának alakja a 9. típusnak felel meg, annak cifra változata, díszítése emlékeztet a 437. l.sz. tárgy fülének gombjára (v.ö. fotó 13.), de a két edény alakban is rokonítható. Állapota nagyon jó.

l.sz. 1241 (fotó nincs) 30.0.3/2-1.*

m=6,0 Φ =13,0

A tárgy a múzeum állandó néprajzi kiállításának egyik zárt tárolójában van, ezért nem végezhettem pontos méréseket és használható minőségű fénykép sem készülhetett. Engób nélkül, szintelen (vagy sárga) mázzal öntve kívül-belül, fül töve is. A fül gombja lencse alakú, de bütyök nélkül képzett. Amennyire megállapíthatam, az edény eredetileg lábnélkül készült. Égetéskor füstöt kapott, amit a máz olívzöldes foltjai jeleznek. Állapota kitűnő.

Megvan a fedele is! Átmérője ~5 cm, magassága ugyanannyi. Egyszerű sima szélű, domború, gombos fedő. Gombjának töve nyújtott, teteje hiányzik. Ugyanazzal a mázzal öntötték akár az edényt. A tárgy a csíkdánfalvi tulajdonostól került a múzeumba.

I.sz. 1243 (fotó 19.) 20.2.3/1-1/*

m=9,0 (13,4) Φ =13,0 (9,7/6,2/11,0)
cs=2,0 f=8,5 l=3,0/1,0

Kívül engóbon kívül-belül zöld máz. A fül töve engóbos, törzse közepéig mázas. A fül törzsének vonala éles szögben csukódik, nem határolható el gomb, a bütyök csonka. Az edényt a csecs szintjén karcolt csikpár díszíti. Két megcsonkult lábtól eltekintve, állapota jó.

I.sz. 2429 (fotó 20.) 20.0.*/1-3.*

m=9,0 (12,4) Φ =12,5 (*/*/10,0) cs=2,5 f=7,0 l=*

Rendhagyó forma. Peremezetlen, kihajló ajkú fazékszájának átmérője 8,2 cm. A fül törzse a végénél kb. 45°-os szögben kitágul és hasonlóan visszaszűkül, bütyke nincs. Lábai szabálytalan alakúak, mindenik görcsösen elcsavarodik, ujjbenyomással erősített illesztésük magasan felcsúszik az edény oldalára. Kívül felső fele engóbbal lötykölve, kívül-belül sárga mázzal öntve. A fül is egészen mázas. Valószínűnek tűnik, hogy az edény nem Madarason készült, inkább Csíkdánfalván, a század elején. A csíkménasági LŐRINCZ Ágoston tulajdonából került a múzeumba.

I.sz. 2678 (fotó 21.) 20.0.2/*-2.8

m=10,2 (14,3) Φ =13,0 (8,3/5,0/10,0) cs=2,5 f=10,0 l=*

Kívül engóbon kívül-belül zöld máz. A fül egyharmada engóbos, egészen mázas. A has közepét három karcolt csik díszíti. Szabálytalan lábainak egyike S alakban görbített, a másik kettő erősen kihajlik, a hasajlra rádolgozott illesztésük ujjbenyomással erősített. A fül kicsit felhajló. Az edény állapota nagyon jó (letört fülét hiánytalanul visszazagasztották). A csíkszeredai ZÓLYOMI Valéria tulajdonából került a múzeumba.

I.sz. 2694 (fotó 22.) 20.0.1/?-1.4

m=8,9 (?) Φ =13,5 (10,2/8,0/10,0) cs=? f=8,0 l=?

Belül egészen, kívül felső fele engóbos. Az engóbozott felületen kicsit szemcsés, de szép zöld máz. Hasát három karcolt csik díszíti. A csecs és mindhárom lába hiányzik, egyik lábat pótolták. Állapota rossz.

I.sz. 2981 (fotó 23.) 10.2.1/1-3.4

m=9,8 (14,0) Φ =12,8 (8,0/5,8/9,5) cs=1,5 f=8,0 l=3,0/0,7

Kívül engóbon kívül-belül zöld máz. A fül kétharmada engóbos, mázas. Állapota rossz. A csítkozmási LÁSZLÓ Imre tulajdona volt.

I.sz. 3054 (fotó 24.) 40.1.3/*-1.*

m=7,0 (11,5) Φ =13,0 (8,5/5,6/11,5) cs=2,0 f=8,0 l=2,7/0,8

Belül színtelen máz, kívül engóbon zöld máz. A fül első harmada engóbos, egészen mázas, lencse alakú gombja bütyök nélkül összecsapított (fotó 25.). A csecs csőrös, a vállon „leveles” mintázatú pecsétengerrel préselt sáv díszíti (fotó 26.). Semmi jel nem utal arra, hogy az edényt használták volna valaha. Egy csonka lábat pótolták, középen letört fülét hiánytalanul visszazagasztották, ettől eltekintve állapota nagyon jó. Csítkozmási tulajdonostól került a múzeumba.

I.sz. 3348 (fotó 27.) 30.1.2/*-*!

m=7,0 (11,5) Φ =13,0 (7,7/4,8/11,5) cs=2,5 f=? l=3,0/1,2

Nagyon szép darab. Kívül-belül zöld máz, a fülön is egészen. A csecs középen karcúsított, csőrös (fotó 28.). Megcsonkult, kb. 8 cm-es füle egyedi, orsó alakú, körbefutó karcolt csikpárral díszítve (fotó 29.). A lábak szép íve pontosan folytatja a has ívét (fotó 30.). Az edény vállát karcolt csikpár díszíti. Eltekintve néhány apró csorbulattól, állapota kitűnő. Az Énlakáról Csíkszeredába származó BUZOGÁNY család tulajdonából került a múzeumba.

I.sz. ?

A tárgy a múzeum állandó néprajzi kiállításának egyik zárt tárolójában van, ezért (feltehetően 1239.) leltári számát nem sikerült ellenőrizni, és elvégezni a pontos adatfelvételt, illetve használható fotót készíteni. Alakra majdnem azonos a 2981. I.sz. alatt nyilvántartott tárggyal. Eltéréseket fülén - aminek csak első harmada engóbos, feléig mázas, gombja cifra - vettem észre, illetve a csecs átmérője valamennyivel nagyobboknak látszik.

**Pálinkamelegítő edények a
székelyudvarhelyi Haáz Rezső Múze-
umban**

A székelyudvarhelyi múzeum leltárkönyve 6 darab pálinkamelegítő edényt tart nyilván. A gyűjtemény vizsgálatakor egyik leltári számról kiderült, hogy nem pálinkamelegítőt fed, egy másik tárgyat viszont nem sikerült megtalálni (feltehetően azért, mert az sem pálinkamelegítő, így alakja szerint nem került a kezünkbe, a környező - forma szerint elrendezett - tárgyak közül azonban egyik sem viselte a hiányzó leltári számot). A megtalált négy pálinkamelegítőről nem készült fénykép. Adataikat az eddig használt rendszer szerint közlöm.

I.sz. 504 40.0.*/*-1.*

m=8,0 (~12,0) Φ =12,0

A tárgy a múzeum állandó kiállításának zárt tárolójában van, ezért nem készültek pontos mérések. Alakra majdnem azonos az 507. I.sz. tárggyal, annál valamivel nagyobb. Belül színtelen, kívül barna máz, a fülön is egészen. A has alakja lefelé kicsit szűkülő, enyhén vállas (lásd 2. rajzon az altípusokat). A csecs henger alakú, végénél gombszerűen megvastagítva. A fül végénél éles szögben összehúzott, nem válik ki gomb, és bütyök sincs. A lábak illesztésénél ujjbenyomás. A füllel ellentétes oldalon a vállba karcolta 4-es szám. A tárgy több vonása, az említett belekarcolt számmal együtt azt mutatja, hogy Korondon készült a század elején, feltételezhetően valamelyik „gyárban”. Állapota nagyon jó.

I.sz. 505 20.1.*/*-2.*

m=9,0 (12,5) Φ =12,5 (-/5,0/9,5) cs=2,5 f=? l=2,2/0,8

Csak kívül, kevés gonddal öntött zöld máz (a fül és a csecs között máztalan, míg az ellentétes oldalon lába és fenéke is mázas). Szája a váll síkjából élesen kiugró, peremezetlen fennálló ajka van. A csecs közepéig henger alakú, onnan kúpszerűen szűkül. Füle teljesen hiányzik, illesztésének látható helye alacsony állást mutat. Semmilyen jel nem utal készítésének esetleges helyére. A hiánytól eltekintve, állapota viszonylag jó.

I.sz. 507 40.0.*/*-1.*

m=6,5 (?) Φ =11,6 (-/9,0/9,8) cs=2,5 f=6,0 l=?

Alakja majdnem azonos az 504. I.sz. alatt nyilvántartott tárgyival (lásd ott), de annál kisebb és még kevésbé vállas. További különbségek, hogy száját zöld mázban is megmártották, illetve a vállba karcolt 3-as szám. Lábai többől hiányzanak. Állapota viszonylag jó.

I.sz. 509 20.1.1/2-?

m=8,3 (12,4) Φ =14,0 (8,3/5,6/12,5) cs=2,5 f=? l=3,5/1,0

Kívül engóban kívül-belül zöld máz, a fül csonkján is egészen. A lábakat a széltől bennebb illesztették a fenékre és erősen kihajlóak. A fül csonkjából nem lehet egykori alakjára következtetni. Néhány vonásából ítélve, a tárgy készülhetett Csíkmadarason. Az egész tárgy állapota rossz.

**Pálinkamelegítő edények a
gyergyószentmiklósi múzeumban**

A gyergyószentmiklósi Tarisznyás Márton Múzeumban további négy pálinkamelegítő edényt vizsgálhattam meg. Bár elég valószínű, mégis egy kivételével (az E/117. I.sz.) könnyelműségnek érzem készítési helyüket egyértelműen Csíkmadarasnak jelölni: ehhez előbb pontosabban fel kellene térképezni a környék fazekasságát. A tárgyakról nem rendelkezem fényképekkel. Az adatokat az eddig is használt rendszer szerint közlöm.

I.sz. E/68 40.0.1/2-3,4

m=9,0 (12,5) Φ =11,5 (7,0/5,0/10,5) cs=2,5 f=10,0 l=3,0/0,4

Kívül engóban kívül-belül zöld máz, fülén nincs engób és csak töve mázas. A has a típuson belül „ejtett”. A fül alacsonyán illesztett, hajlított. Egyik lába csonka, különben állapota jó.

I.sz. E/103 40.1.3/1-1.*

m=8,6 Φ =13,5 (10,0/7,0/11,7) cs=2,5 f=9 l=?

Kívül a vállán engób, kívül-belül zöld máz. A has a típuson belül erősen vállas változat. A fül gombja lencse alakú, bütyök nélkül

végződik. Az edényt nem lábzták. Állapota rossz.

I.sz. E/117 20.1.1/?-2.7

m=8,0 (?) $\Phi=12,5$ (8,5/5,8/10,0) cs=?
f=8,5 l=?

Kívül engőbon kívül-belül kicsit szemcsés zöld máz, a fül is egészen engőbos, mázás. A has közepén karcolt csíkpárral díszítve. A csecs hiányzik, a lábából csak csonkok maradtak. A hiányoktól eltekintve állapota jó.

I.sz. E/167 10.0.*1-3.7

m=11,0 (?) $\Phi=13,8$ (10,5/7,5/9,0) cs=2,5
f=8,5 l=?

Kívül engőbon kívül-belül zöld máz, füle egészen engőbos, töve mázás. A váll, perem karcolt csíkokkal díszítve. A szájjal peremezése a 3. típusnak felel meg, de az ajak visszahajlik, és függőlegesen emelkedik a perem szintjéig. A lábából csak csonkok maradtak. Állapota elég rossz.

A tárgyak vizsgálata során nem hiánytalan, de az itt közöltnél sokkal részletesebb leírást készítettem. A teljes adathalmaz bemutatását szükségtelennek tekintetem, de létezik, és szívesen bocsátom az érdeklődők rendelkezésére. További feladat jelen dolgozat kiegészítése a Kézdivásárhelyi múzeumban és a Magyar Néprajzi Múzeumban található darabok adataival, illetve az esetleg még megtalálható és elérhető példányok felkutatása, de legalább ilyen fontos volna a tárgyak rendbetétele és további gondos(abb) kezelése.

Un vas caracteristic pentru Secuime: încalzitorul de pălincă

(Rezumat)

Încalzitorul de pălincă este un produs de olărit caracteristic zonelor din Secuime în care nu se poate practica viticultura (bazinele Ciuc, Giurgeu, mai puțin zona Odorhei și Trei Scaune). Autorul descrie exemplarele existente în muzeele din M.-Ciuc, Gheorgheni, Odorheiu Secuiesc. S-ar mai fi putut păstra exemplare în Muzeul

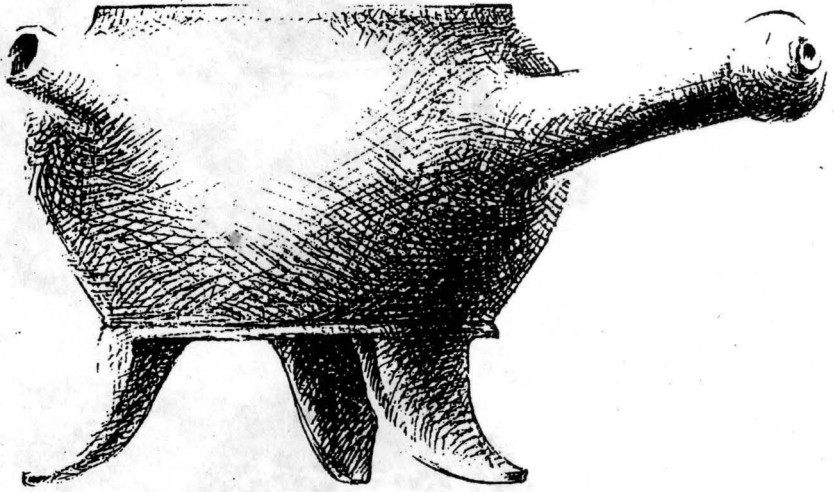
Național Maghiar (Budapesta), în muzeul din Tg. Secuiesc, eventual în colecții locale. Nu s-au semnalat în colecții particulare.

A Vessel Typical to Székelyföld: the Brandy-Heater

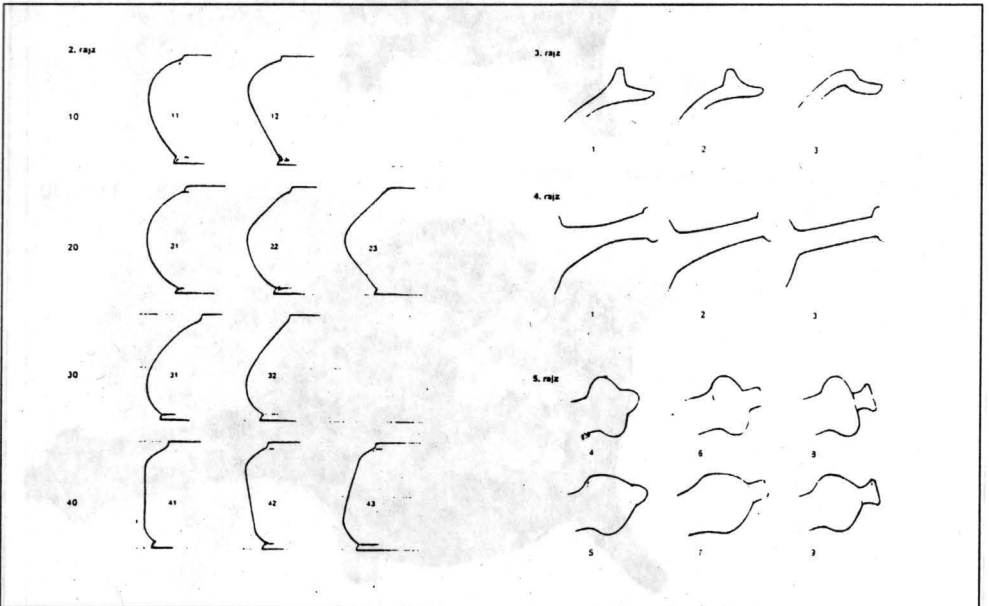
(Abstract)

The brandy-heater is a characteristic pottery product of the Székely regions where wine-growing cannot be practised: the Csík (Ciuc) and Gyergyó (Giurgeu) Basin, and less in the Udvarhely District (actually in Harghita County) and Háromszék District (Covasna County). The author describes the existing samples in Csík-szereda (M.-Ciuc), Gyergyószentmiklós (Gheorgheni), Székelyudvarhely (Odorheiu Secuiesc). A few samples may be preserved at the Hungarian National Museum (Budapest), in the museum in Kézdivásárhely (Tg. Secuiesc), maybe in local collections. No samples are known to exist in private collections.

1. rajz



1. ábra



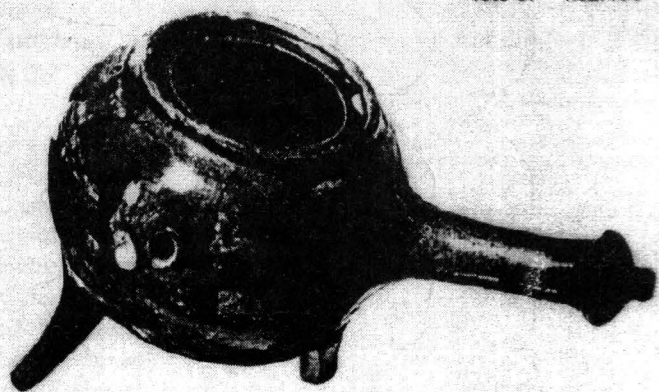
2. ábra



fotó 2. I.sz.429



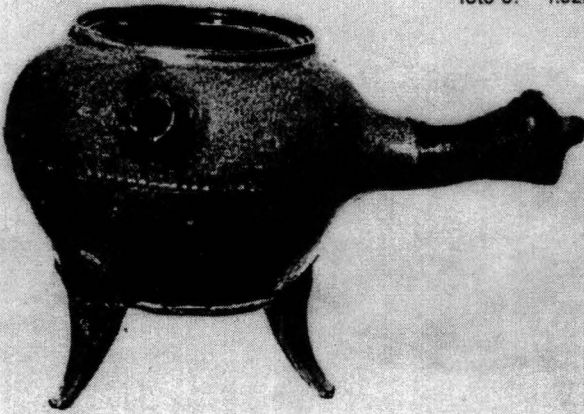
fotó 3. I.sz.430



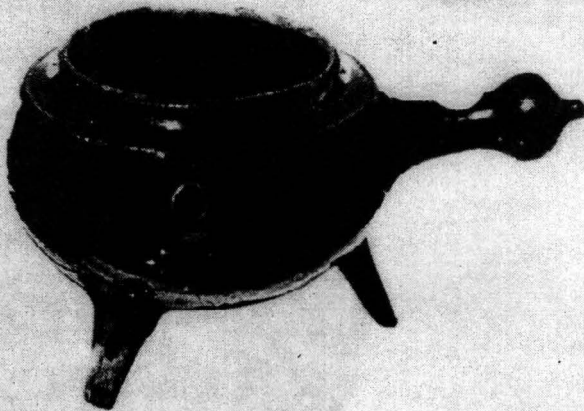
fotó 4. I.sz.431



fotó 5. I.sz.432



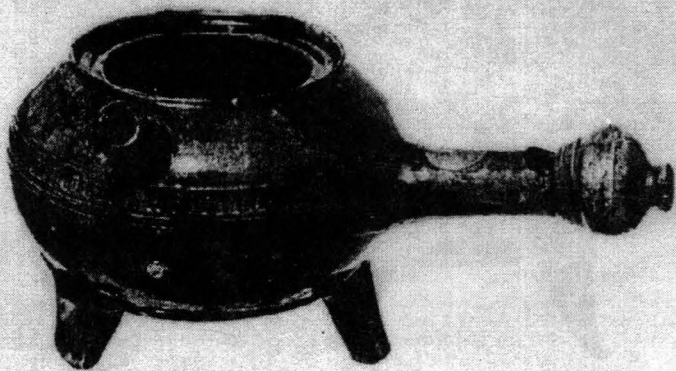
fotó 6. I.sz.433



fotó 7. I.sz.434



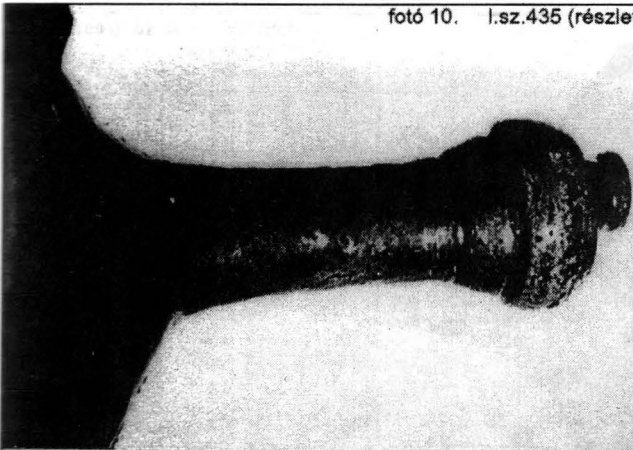
fotó 8. I.sz.435



fotó 9. I.sz.435 (részlet)



fotó 10. I.sz.435 (részlet)



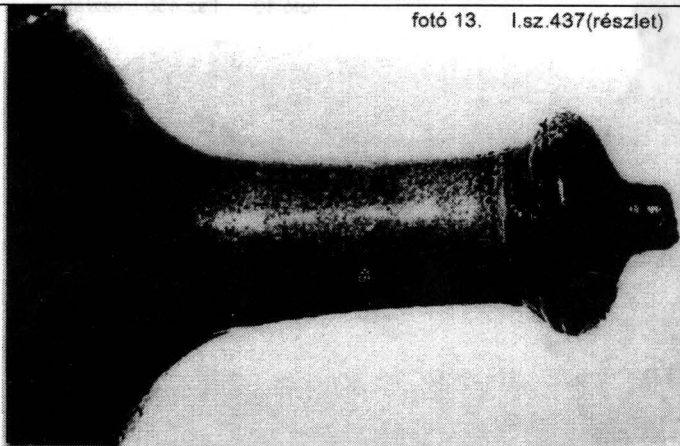
fotó 11. I.sz.436



fotó 12. I.sz.437



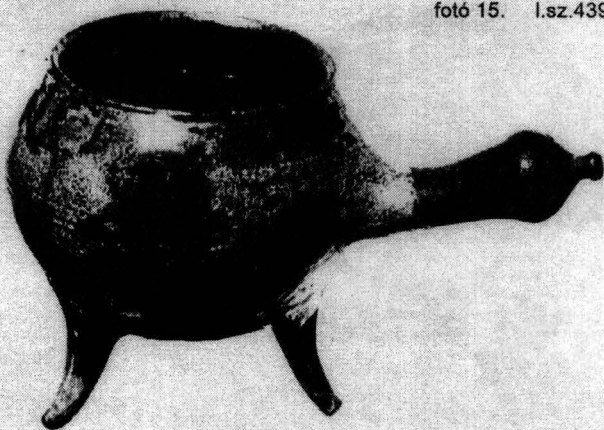
fotó 13. I.sz.437(részlet)



fotó 14. I.sz.438



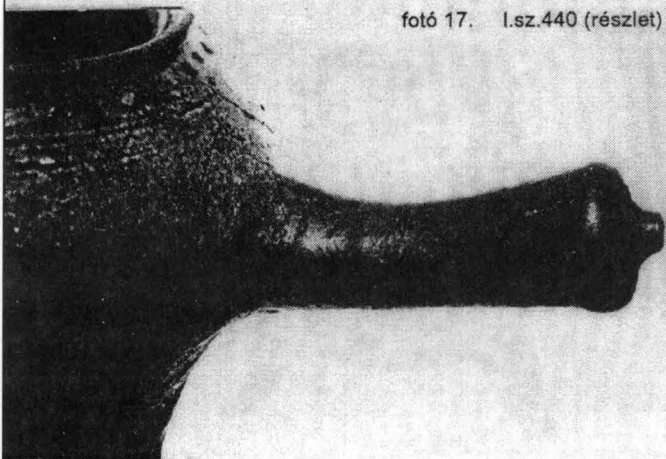
fotó 15. I.sz.439



fotó 16. I.sz.440



fotó 17. I.sz.440 (részlet)



fotó 18. I.sz.1240



fotó 19. I.sz.1243



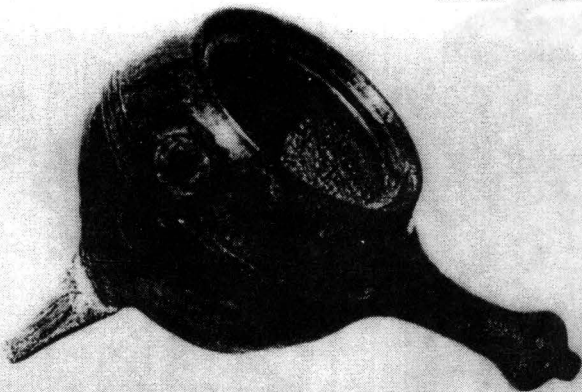
fotó 20. I.sz.2429



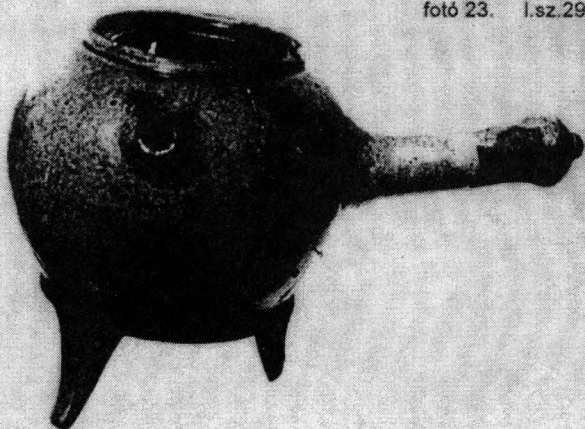
fotó 21. I.sz.2678



fotó 22. I.sz.2694

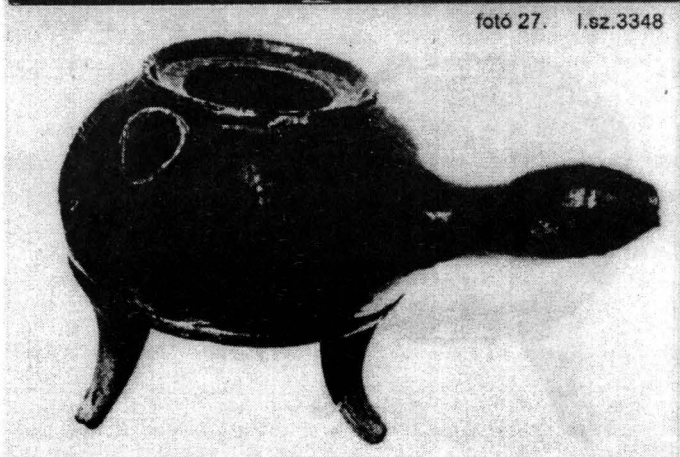
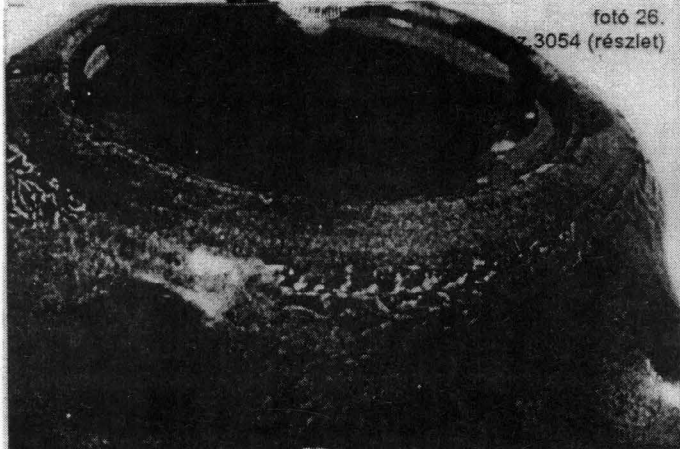
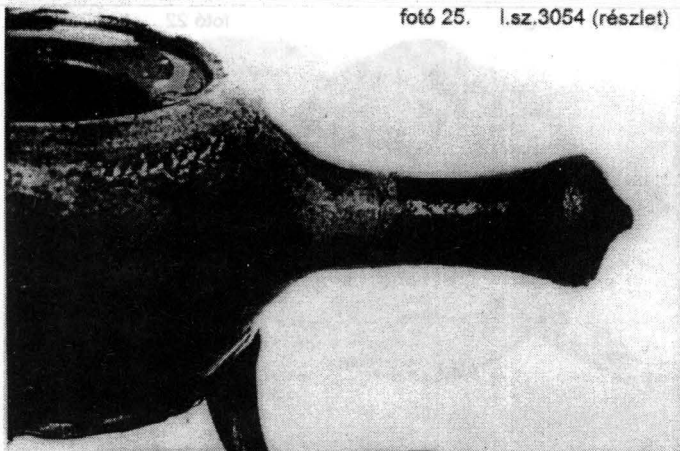


fotó 23. I.sz.2981



fotó 24. I.sz.3054





fotó 28. I.sz.3348 (részlet)



fotó 29. I.sz.3348 (részlet)



