

Harta teritoriului județelor Bacău, Covasna, Harghita și Mureș cu nominalizarea vechilor unități teritorial-administrative din Secuime / A jelenlegi Bákó, Csíkszék, Harghita, Kovászna és Maros megye területének térképe, a székely székék és közbeékelődő megyei területek, bejelölésével.

Prescurtările utilizate pentru principalele orașe și târguri istorice / A feltüntetett történelmi városok és jelentősebb mezővárosok, vásárhelyek nevének rövidítése: A-Adjud / Egyedhalom, BC-Bacău / Bákó, CS-Miercurea-Ciuc / Csíkszereda, D-Târnăveni / Dicsőszentmárton, G-Gheorgheni / Gyergyószentmiklós, KV-Târgu-Secuiesc / Kézdivásárhely, MV-Târgu Mureș / Marosvásárhely, PN-Piatra Neamț / Karácsonkő, R-Reghin / Szászrégen (Reen), SG-Sfântu Gheorghe / Sepsiszentgyörgy, SK-Cristuru Secuiesc / Székelykeresztúr, SV-Sighișoara / Segesvár (Schässburg), TT-Târgu Trotuș / Tatrosvásár, U-Odorheiu Secuiesc / Székelyudvarhely.

RÉGÉSZET, TÖRTÉNELEM - ARHEOLOGIE, ISTORIE

ACTA 1996

Așezarea și necropola de incinerare în urne de la Ozun-Lisnău (j. Covasna)

(Rezumat)

În toamna anului 1988, cu ocazia lucrărilor agricole, la nord-est de comuna Ozun, pe o terasă ridicată a Râului Negru a fost descoperită o așezare din epoca bronzului. În profilul șanțurilor săpate pentru depozitarea cartofilor în silozuri au fost observate urmele unor vetre circulare, cu gardină de lut, bucăți mari de chirpic și lutuială, au fost secționare mai multe morminte cu schelet, precum și o serie de fragmente ceramice. Au fost recoltate două vase mici și o urnă funerară de incinerare, cu capac.

În cursul campaniilor de cercetări arheologice din 1989-90 a fost stabilită întinderea și caracterul așezării. Pe baza bogatului material ceramic descoperit, precum și a formelor de locuințe se poate afirma că este vorba despre o așezare și o necropolă birituală din epoca bronzului, a doua fază a culturii Noua.

Studierea epocii bronzului - perioadă istorică destul de puțin cunoscută până în trecutul apropiat în sud-estul Transilvaniei - a format obiectul cercetărilor arheologice în ultimele decenii. Datorită recentelor cercetări, epoca bronzului a început să fie cunoscută mai bine, au fost descoperite mai multe așezări ale diferitelor culturi și câteva morminte, descoperite întâmplător. Au rămas însă o serie de probleme nelămurite cu privire la dezvoltarea culturilor locale din această

perioadă, situație valabilă și pentru riturile funerare ale diferitelor culturi.

În cursul campaniei de săpături arheologice din vara anului 1988, la Turia a fost descoperită o necropolă de incinerare în urne, aparținătoare culturii Wietenberg, singura care a fost cercetată în mod exhaustiv până în prezent în sud-estul Transilvaniei.¹ Între anii 1994-96 a fost cercetat complexul tumular din epoca bronzului de la Brăduț, unde au fost descoperite mai multe morminte tumulare aparținând culturii Schneckenberg și Noua.²

În toamna anului 1988, cu ocazia lucrărilor agricole, în apropierea localității Ozun a fost descoperită o așezare din epoca bronzului.

Așezarea se află pe o terasă deschisă a Râului Negru, denumită „Kupántag”, la 5 km nord-est de Ozun. În toamna anului 1988 au fost executate pe această terasă mai multe șanțuri, cu dimensiunile de 20x0,5 m, în direcția nord-sud, pentru depozitarea cartofilor în silozuri. În profilul acestor șanțuri au fost observate urmele unor vetre circulare, cu gardină de lut, bucăți mari de chirpic și lutuială, au fost secționare mai multe morminte de înhumare, precum și o serie de fragmente ceramice. Au fost recoltate două vase mici și o urnă funerară de incinerare cu capac.

În vara anului 1989 a fost executat un șanț de verificare, în direcția est-vest, lung de 15m, în partea sudică a terasei. Șanțul a intersectat două locuințe cu vetre circulare. S-a păstrat lutuiala groasă de 20 cm, cu boltă înaltă de 40 cm. Șanțul prezintă următoarea stratigrafie: sub humusul gros de 20-25 cm, se află un strat brun de cultură, gros de 20-60 cm, în unele locuri urmat de stratul galben. Au fost descoperite fragmente ceramice de culoare sură, decorate cu linii incizate, benzi făcute cu împunsături de degete și butoane. În categoria uneltelor putem aminti un fragment de os ascuțit și mai multe pietre de pisat, de diferite dimensiuni. Au mai fost descoperite mai multe fragmente mici de bronz, în stare de conservare foarte proastă.

Urna funerară descoperită în anul 1988, are înălțimea de 23 cm, diametrul buzei este de 16 cm, diametrul fundului de 10 cm. Este făcută

din pastă fină, de culoare sură, are pântecul bombat și gât cilindric, cu două urechiuși mici, așezate în dreptul gâtului scurt. Înăuntru, în urnă se aflau oasele carbonizate ale înhumatului. Capacul, așezat deasupra urnei are înălțimea de 14 cm, diametrul gurii de 36 cm, iar diametrul fundului de 10 cm. Este făcut din pastă bună, de culoare neagră, având patru butoane, proporțional dispuse în cerc, sub buză, din care s-au păstrat două. Butoanele sunt profilate prin lipire ulterioară, având trei creste, făcute cu împunsături de degete. Urna a fost așezată într-o groapă circulară, având diametrul de 50 cm, iar din mormânt nu a rezultat alt material arheologic.

În cursul campaniei din vara anului 1990 au fost efectuate săpături arheologice sistematice la Ozun. Aceste cercetări au avut scopul de a delimita întinderea așezării și de a stabili caracterul ei. Au fost secționate șapte șanțuri de diferite dimensiuni, în direcția est-vest și nord-sud.

Șanțul nr. I, executat în direcția nord-sud, de-a lungul terasei, având lungimea de 100 m, a delimitat întinderea așezării. Stratul de cultură la capătul sudic al șanțului a avut grosimea de 20-25 cm, în unele porțiuni, în cazul unor gropi menajere îngroșându-se până la 60-80 cm. De la mijlocul șanțului - de la 55-60 m - în direcția nordică stratul de cultură se subțiază și treptat dispare.

Șanțul nr. II, executat perpendicular pe capătul sudic al șanțului nr. I, a rezultat o stratigrafie similară șanțului nr. I, stratul de cultură fiind mai gros în direcția estică.

Au fost descoperite mai multe gropi menajere cu un material ceramic și osteologic fragmentar, două locuințe cu vetre circulare, cu gardină de lut, bucăți mari de chirpic și lutuală (Fig. 2.). La capătul sudic al șanțului nr. I, la o adâncime de 76 cm a fost găsită o urnă de incineratie cu capac (Fig. 3.). Urna este făcută din pastă neagră, fină, cu două foarte supraînălțate deasupra buzei, cu butoni (Fig. 4/1.), iar capacul este făcut din pastă de culoare roșie, având ca decor două rânduri de benzi alveolate, prima pe buză, a doua dedesubtul ei (Fig. 4/2.).

Materialul ceramic este destul de fragmentar. Au fost descoperite vase cu buză dreaptă

(Fig. 5/2-4), sau răsrântă în afară (Fig. 5/1), decorate cu butoane alveolate, cu pastile aplicate, cu toate cu butoni, sau toate rotunde (Fig. 5/4). Motivul de decor cel mai frecvent întâlnit este brâu alveolat (Fig. 5/3) și liniile paralele incizate. Au fost descoperite și pietre de pisat cereale.

Pe baza materialului arheologic descoperit, precum și a formelor de locuințe se poate spune că este vorba despre o așezare și o necropolă birituală, având în vedere faptul, că au fost descoperite urne de incineratie și morminte cu schelet, din epoca bronzului târziu, faza a doua a culturii Noua.

Note

1. Zsolt SZÉKELY, Necropola de incineratie în urne din epoca bronzului - Turia, jud. Covasna, în Cercetări arheologice în aria nord tracă, I., București, 1995
 2. Zsolt SZÉKELY, Șantierul arheologic Brăduț, jud. Covasna - zona tumulilor, în Cercetări arheologice în aria nord tracă, I., București, 1995, pag. 106-114
- Idem, Brăduț, jud. Covasna, în Cronică cercetărilor arheologice, campania 1995, a XXX-a sesiune națională de rapoarte arheologice, Brăila, 2-5 mai 1995, pag. 15

Az uzon-lisznyói (Kovászna megye) bronzkori település és urnasíros temető (Kivonat)

1988 őszén, a mezőgazdasági munkák során Uzon község határában, a Feketeügy Kupántag nevű teraszán egy bronzkori település került elő. A burgonyatárolására kiásott árkok több lakóházat, tapasztott tűzhelyet és csontvázas sírt vágtak át. Előkerült két kis agyagedény, valamint egy temetkezési urna, melyet egy tálszerű fedővel láttak el. Az 1989-90-es hitelesítő régészeti ásatások során sikerült meghatározni a település korát, valamint a kiterjedését. Az előkerült gazdag kerámiaanyag, csonteszközök, őrlőkövek, valamint számos bronzdarab alapján elmondhatjuk, hogy az Uzon melletti Kupántagon egy késő bronzkori település volt, amely a Noua kultúrához tartozik. A település mellett egy birituális temető is volt, mivel az urnasíron kívül csontvázas temetkezés is előkerült.

The Settlement and Cremated Urns Necropolis from Ozun-Lisnău (Uzon-Lisznyó), Covasna County

(Abstract)

In the autumn of 1988, between Ozun and Lisnău (Covasna county) on a high terrace of the Râul Negru river, during the agricultural works a settlement and a cemetery, with cremated urns and with skeletons were discovered.

After the systematic archaeological excavations effected in this place in 1989, one can say that this settlement belongs to the end of the Bronze Age, to the second stage of the Noua culture.

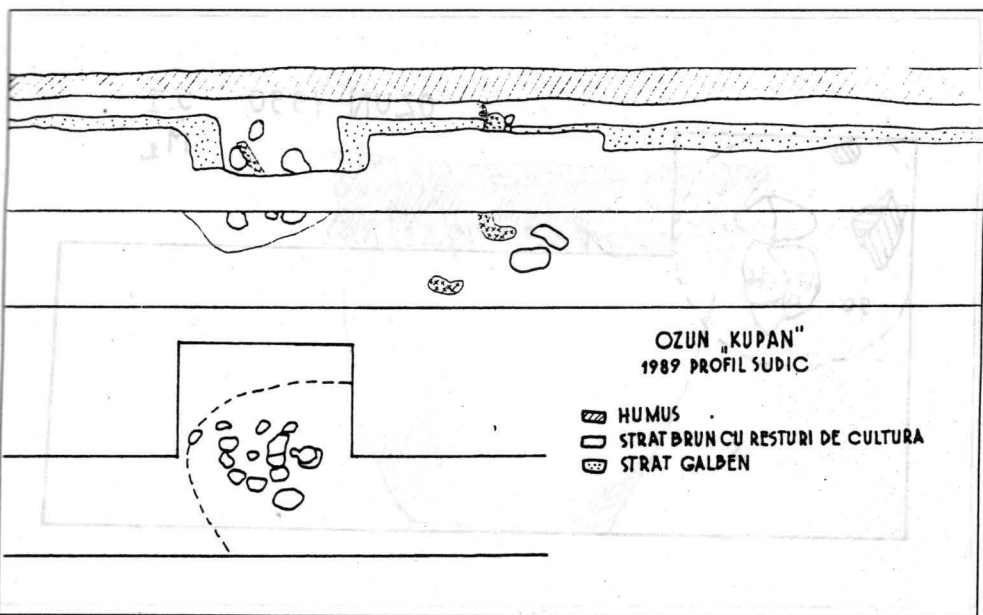
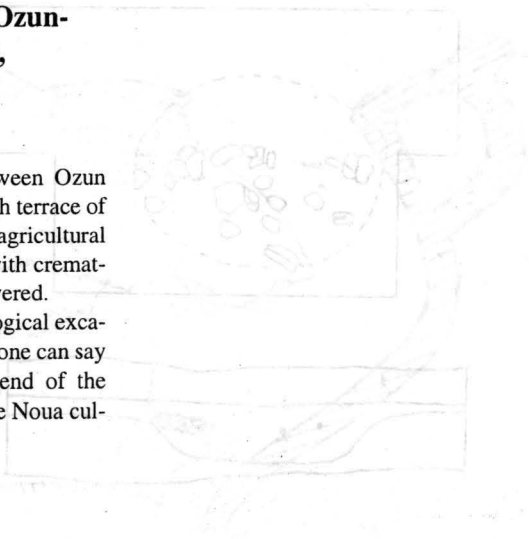


Figura 1. Planul și profilul locuinței L₂

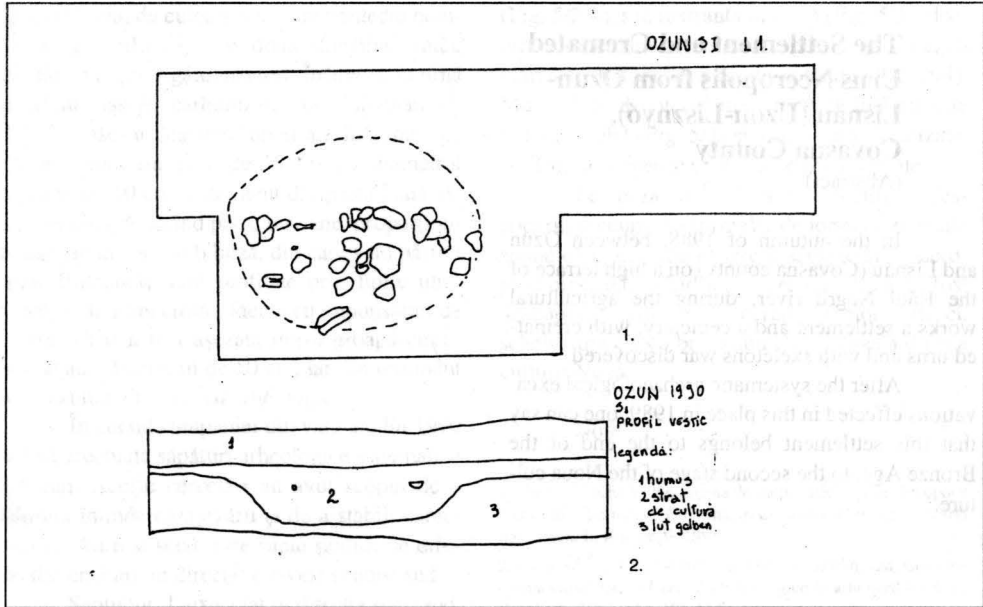


Figura 2. Planul și profilul locuinței L₁.

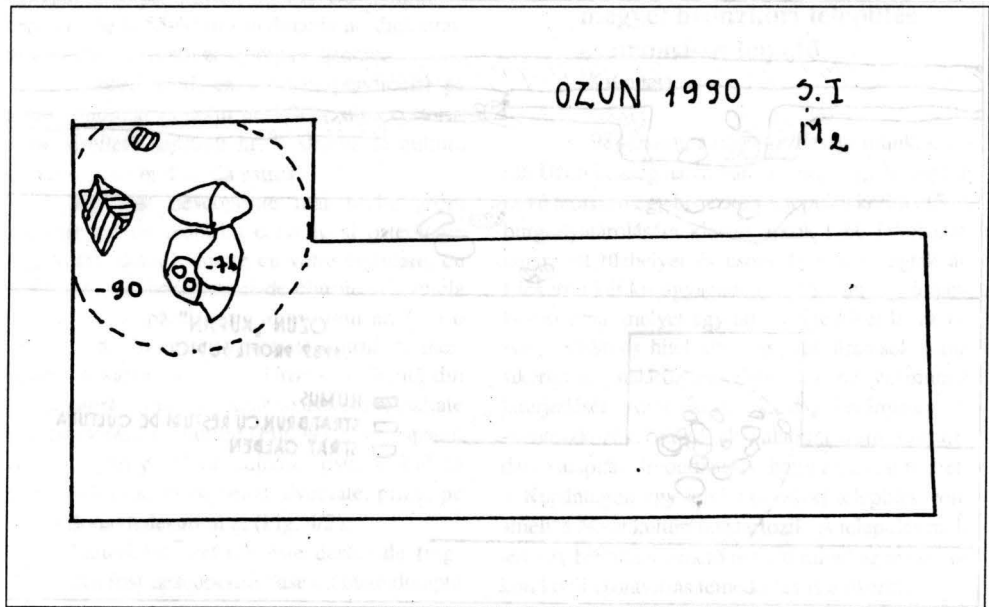


Figura 3. Mormântul nr. 2..

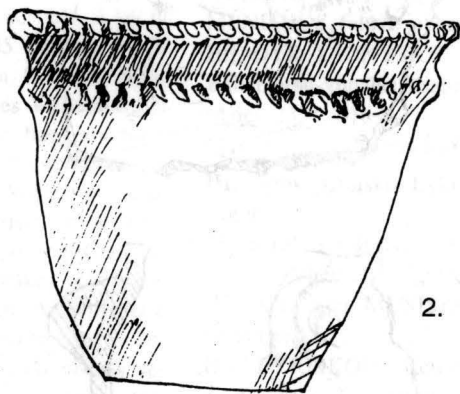
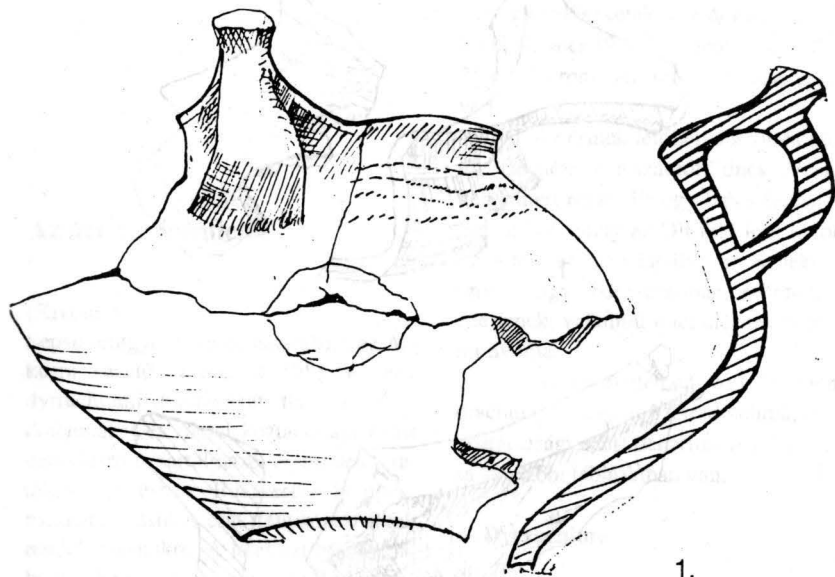


Figura 4/1-2. Urnă funerară cu capac, descoperit la Ozun, cultura Noua.

