

Zimonyi István
Az Etil folyórendszer és a kereskedelmi utak a középkori muszlim térképeken

A középkori muszlim térképeken az Etil folyót többféleképpen ábrázolták. Ibn Haukal, Mahmúd al-Kásgari és al-Idriszi középkori muszlim tudósok térképein szerencsére az Etil folyórendszer képe is kibontakozik, ami egyedülálló betekintést nyújt a kelet-európai térségről és a középkori muszlim földrajzi gondolkodásról.

E muszlim térképek kiindulópontja az úgynevezett Balhi-hagyomány volt. Al-Balhi és tudós követői, Isztahri és Ibn Haukal munkái alapvetően térképgyűjtemények és az azokhoz írt kommentárok. Elsőként talán érdemes kiemelni Ibn Haukal világtérképéből az Etil folyóra vonatkozó részletet (a térkép egy 980 körül készült térkép 1086-os másolata, melyet az isztambuli Topkapi Szaraj Könyvtárban őriznek jelenleg).

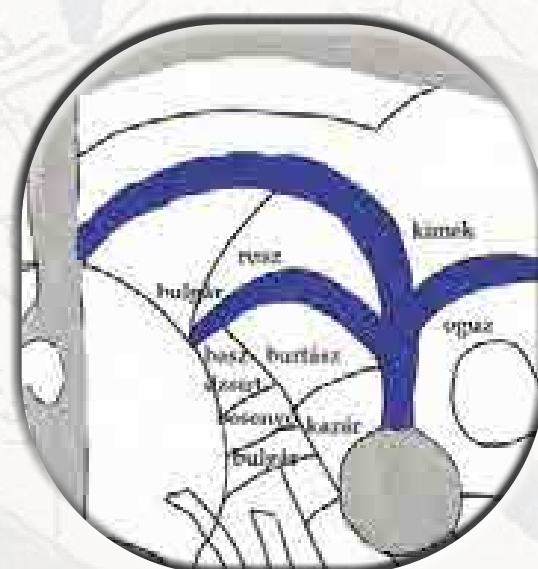
Az arab *At.l* folyónév egy ötörök *Ätil* formát tükröz vissza. A magyar *Etelköz* első eleme e török névből magyarázható. A kazányi tatár, baskír és csagatáj alakoknak közös jelentése 'folyó'. Az *Ätil* folyórendszer a Volga a torkolatától a Káma torkolatáig az Ätil nevet viselte, innentől felfelé az északnyugati ág, a mai Volga középső és felső folyása „Fekete vagy Nagy Ätil” néven volt ismeretes, míg az északkeleti ág, a Káma-Belaja pedig a „Fehér vagy Kis Ätil” néven szerepelt.

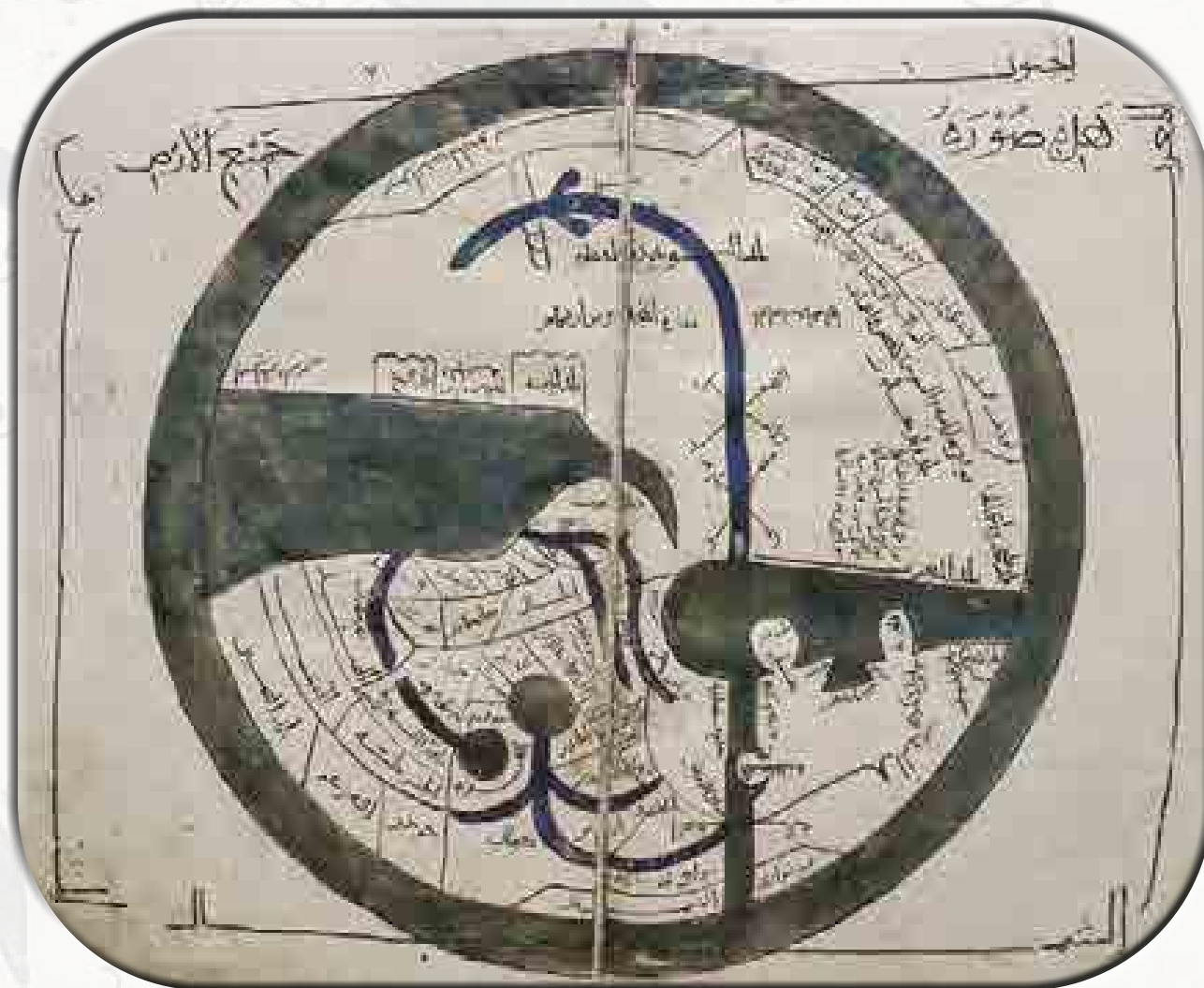
A Kazár Kaganátus bukása (965) és a Mongol Világbirodalom kialakulása (10. század vége – 13. század eleje) közötti időszakban Volgai Bulgária volt Kelet-Európa kereskedelmi központja, amely összekötötte a Kijevi Ruszt és a skandináv területeket Kelet-Euráziával és az iszlám világ keleti felével. Ebben a kereskedelemben annak a folyórendszernek, amit Etil (*Ätil*) néven neveztek a kelet-európai török nyelvű népek (így az oguzok, karlukok, kimekek, kirgizek stb.), döntő jelentősége volt.

A részlet közepén látható szürke, kör alakú folt a Kaszpi-tengerrel azonosítható. Az Etil folyó – e térkép szerint – épp ebbe, tehát a Kaszpi-tengerbe torkollik. Az Etil alsó folyása e térkép szerint a kazárok és egy másik kelet-európai nomád népcsoport, az oguzok között halad, ez a főáram pedig három további ágból táplálkozik: a keleti ág az ugyancsak nomád kirgizek és karlukok területeinek nyugati végeinél ered,

Ibn Haukal világtérképének részlete az Etil folyóval

Az előbbi térképrészlet szövegeinek magyar fordítása





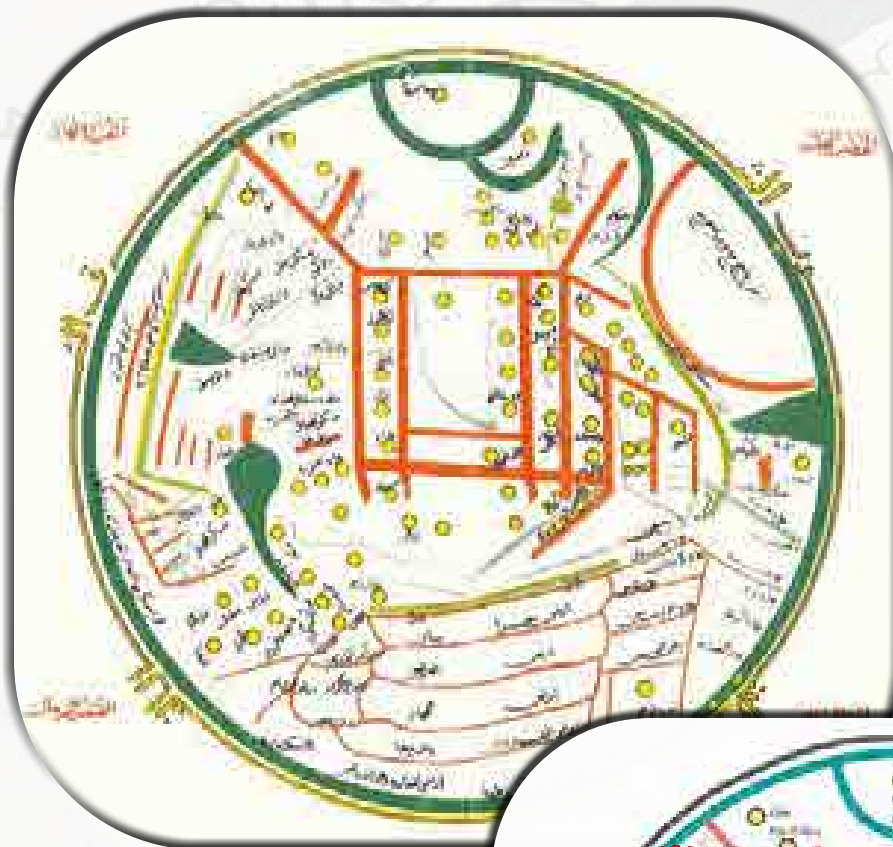
Ibn Haukal világtérképének 1086-ból származó másolata

majd nyugati irányba haladva határt képez az oguzok és még egy további nomád csoport, a kimekek között. Az északi ág az úgynevezett „konstantinápolyi csatornából” indul ki, ez a csatorna köti össze a Földközi-tengert a Világot körülvevő Óceánnal. A korabeli Kelet-Európa meghatározó hatalmai, a volgai bulgárok és a ruszok az ág jobb oldalán találhatók. A nyugati ág pedig elválasztja a bulgárokat egy másik török nyelvet beszélő kelet-európai néptől, a baskiroktól és a ruszokat egy másik, ugyancsak ezen a területen élő népcsoporttól, a burtászoktól.

A Balhi-hagyományt követő, Isztahri az Etil folyót könyvében a „Kazár-tengerről” írt fejezetében írja le: „Ami az Atil folyót illeti, ez értesüléseim szerint a kirgizek közelében ered, s a kimekek és az oguzok között elterülő vidéken át folyik, s a kimekek és az oguzok között határt képez. Utána nyugati irányban halad Bulgár háta mögött, majd visszafordulva a kelettel szomszédos vidékek felé veszi útját, míg végre a Ruszt átszelve Bulgár majd Burtasz mentén halad el, míglen a Kazár-tengerbe szakad. E folyó állítólag hetven és

egynéhány folyóágra ágazik el, a folyó főoszlopa azonban Hazar mellett maradvá folyik, míglen a tengerbe szakad.” Ibn Haukal térképe és Isztahri leírása között viszont fontos különbségek mutatkoznak. A leírás nem tesz különbséget például a folyó északi és nyugati ága között. A keleti ág az Alsó-Káma – Belaja – Tobol – Irdis vízi útvonalat jelentheti, amely kelet felé egészen az Altáj-hegységig terjed. Az északi ág a Káma vagy a Volga felső folyására, míg a nyugati ág a felső Volgára vagy az Oka folyóra utalhat.

Egy újabb muszlim szerző, Mahmúd al-Kásgari 1074-ben fejezte be a török nyelvekről írt munkáját, amely tartalmaz egy térképet is. Az Etil folyó itt is egy összetett rendszert alkot. Keleti ága egy tóból ered, amelynek hiányzik a megnevezése. Ez a tó a „baszmielok sivatagja” mellett helyezkedik el, amelybe több folyó is ömlik. Az Etil nyugati irányba haladva két hegyet szel át, majd dél felé fordul és végül a tengerbe ömlik. Legalább három északi ág pedig különböző hegyekből eredve csatlakozik a főághoz, még hozzá nyugati irányból. Van továbbá egy nyugati ág,

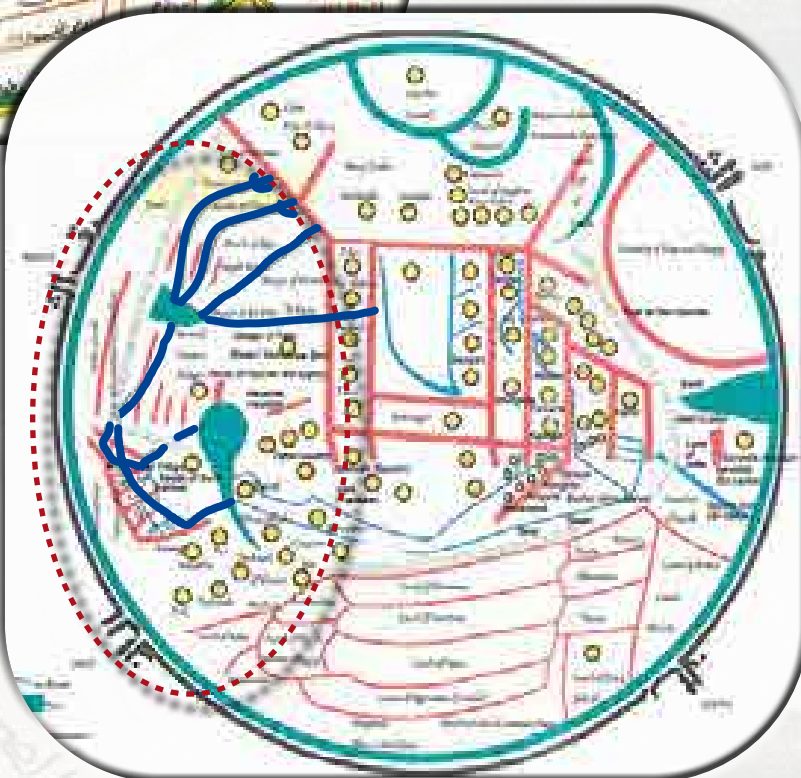


a tengert. Az Alsó-Don folyóval történő azonosítás ilyen módon megalapozottnak tűnik, jóllehet a Fekete-tenger nem önálló vízfelület e térkép szerint.

A harmadik térkép al-Idriszi (1100 – kb. 1165) földrajzi munkájában található, amelyet 1154-ben állított össze. A Földet hét úgynevezett „klímára” osztotta déltől északi irányba, illetve tíz „övezetre” nyugatról kelet felé haladva. Ennek során a neves ókori földrajztudóst, Ptolemaioszt követte. Műve összesen 70 különálló térképet tartalmazott,

amely párhuzamosan halad a főággal, és ugyanabba a tengerbe ömlik. A keleti ágat az Irtis – Ob – Belaja – Káma vízrendszerével lehet azonosítani, míg az északi ágak sorban a Káma, a Vjatka és a Felső-Volga lehetnek, s végül a délnyugati, párhuzamos ág az Alsó-Donra utalhat.

Mahmúd al-Kásgari munkája még a következő további adatokat tartalmazza a folyóval kapcsolatban: „*Átil egy folyó neve a kipcsakok földjén, a Bulgár-tengerbe ömlik, s van egy mellékága a Rusz felé.*” A „kipcsakok földje” megnevezés a délorosz és kazak steppét foglalja magában. [A kipcsak tözsszövetség részei voltak a később a Kárpát-medencébe költöző kunok is – a szerk.] A „Bulgár-tenger” elnevezés pedig arra utalhat, hogy a volgai bulgár kereskedők felügyelték a kereskedelmet azon a tengeren. Más muszlim forrásokban viszont a „Kazár-tenger” elnevezést használták, ami így azonos a mai Kaszpi-tengerrel. Az Etil folyó mellékága a leírás szerint a ruszok területei felé halad. A leírás nem egyértelmű, de a térképen ez a mellékág végül eléri



Mahmúd al-Kásgari térképe és annak angol fordítása (rajta bejelölve az Etil vidéke)

amiből rekonstruálható egy összefüggő világtérkép is. Ebből a rekonstruált világtérképből érdemes kivágni a most számunkra releváns részletet.

Összehasonlítva e kivágott térképet a leírásokkal, a következő kép bontakozik ki: három itt ábrázolt folyóág az úgynevezett *Asqāsqā* hegységből ered (e hegység neve irodalmi hagyományból származik és a szkíta népnévvel függhet össze). Emellett a leírásokban még az is szerepel,

hogyan az Etil „a törökök földjén”, illetve „Baszdzsirt (azaz a baskírok) területén” ered. A „törökök földje” alatt a törökül beszélő belső-ázsiai népeket értette a szerző, míg a baskírok területe a volgai bulgároktól keletre feküdt.

A három folyó találkozási pontja után a folyam nyugat felé halad, a Baszdzsirt terület felé. Itt két folyó torkollik észak felől az Etilbe. A keleti folyóág talán az Irtis, Ob és Tobol vízrendszerére utal, míg a nyugati ág a Káma lehet. Az Etil innen folytatva nyugat felé az útját elér Volgai Bulgáriába, ahol dél felé fordul, majd hamarosan kettéágazik. A főág halad tovább a volgai bulgárok földjén át dél felé, azaz a burtászkok felé, onnan pedig a kazárok földjére és a Kaszpi-tengerbe ömlik. A korabeli, régészeti szempontból jól azonosítható volgai bulgár városok, így Bulgár és Szuwár, valamint Burtász város a főág mellett fekszenek. Végül az Etil torkolatánál fekszik az azonos nevű ikerváros mindkét parton, ami a kazárok fővárosa volt. Al-Idriszi térképén viszont hiányzik a folyórendszer északnyugati része (azaz a Felső-Volga). Ez azzal magyarázható, hogy a 12. század közepén ezt a vidéket már a Vlagyimir-Szuzdáli Fejedelemség tartotta ellenőrzése alatt, és nem a volgai bulgárok.



Al-Idriszi világtérképének részlete az Etil folyórendszerrel

Ibn Haukal, Mahmúd al-Kászari és al-Idriszi térképei és leírásai alapján tehát világosan körvonalazódik egy folyórendszer, ami egy kereskedelmi hálózatot is jelentett egyben. Az Etil hálózata Belső-Ázsiából indulva átszelte a Kazak-steppét, Szibériát és az Urál hegységet és megérkezett a Volga–Káma-vidékre, az északi út a Káma és a Vjatka mentén haladhatott. Az északnyugati vízrendszer magában foglalta a Felső-Volgát, valamint mellékfolyóit, az Unzsát és Okát. A hálózat központjában helyezkedett el a volgai bulgárok állama, ahonnan a Volga dél felé elérte a Kaszpi-tengert. A Volga–Don-átjárón pedig, az Alsó-Don révén az Azovi-tengerhez lehetett eljutni.

