



A bogyósok szüret utáni védelme

A BOGYÓSOK A LEGÉRTÉKESEBB GYÜMÖLCSJEINEK KÖZÉ TARTOZNAK, AMELYEKNEK MINDENKÉPPEN HELYÜK VAN A KERTEKBEIN. A TERMÉS BETAKARÍTÁSA UTÁNI PERMETEZÉS SAJNOS MÉG NEM GYAKORLAT A BOGYÓSOKNÁL, PEDIG SÚLYOS KÁRTÉTEL ALAKULHAT KI A SZÜRETET KÖVETŐ IDŐSZAKBAN IS.

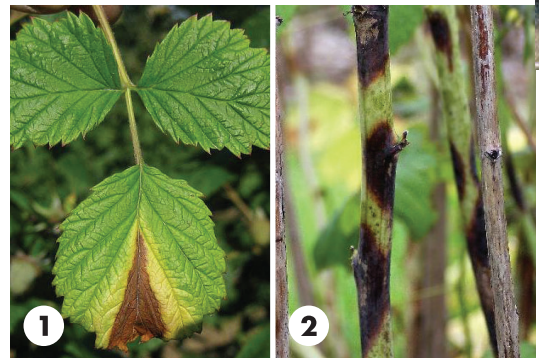
DR. KOLEVA ROSZICA

Málna

A málna növényvédelme csak a mechanikai és a kémiai védekezési módszerek együttes alkalmazásával oldható meg biztonságosan. A megfelelő mértékű gyomirtással, a rendszeres sorközi talajműveléssel, a letermett, fertőzött sarjak, vesszők eltávolításával és megsemmisítésével megelőzhető a károsítók felszaporodása.

Csapadékos évjáratokban a vesszőfoltosságok (*Didymella*, *Leptosphaeria*, *Elsinoe*, *Mycosphaerella*) kórokozói a szüret után is folyamatosan fertőzik a málnabokrokat. A beteg részeken különböző színű (liláspiros,

sötétbarna) és formájú foltok jelennek meg (1. és 2. kép), a vesszők kettévágásakor pedig a kéreg- és a belső szövetek elhalása



Fontos!

A málna vízigényes növény. Ezért ügyeljünk arra, hogy a talajban mindig legyen elég nedvesség (pl. mulcs használatával), mivel a szárazság elősegíti a betegségek megjelenését. Fontos még, hogy a vesszők ne sérüljenek és lazán álljanak. A sebek keletkezésével járó ápolási munkákat inkább szárazabb, időre időzítsük.

figyelhető meg. A fertőzési források a beteg növényi részek, ahonnan tavasszal az új fertőzések indulnak el.

Az egyes fajták fogékonysága eltérő, a *Malling Exploit* például a leptoszfériás, míg az *Autumn Bliss* a didimellás vesszőfoltosságra érzékeny. A *Fertődi Zamos* ellenben mindhárom betegségnek szemben jól ellenáll. A vesszőfoltosságok ellen



TIPPI!

A málnavessző-szúnyog egyedei nem repülnek magasabban, mint 40 cm, ezért ha a kártételre utaló tüneteket észlelünk, a vesszők alsó részét és a növények alatti talajfelületet is gondosan permetezzük le.

elsősorban a réztartalmú készítmények (pl. *Funguran-OH 50 WP*, *Astra Rézoxiklorid*, *Champion 2L*, *Rézoxiklorid 50 WP*) ajánlottak. A málnavessző-szúnyog okozta károk nem jelentősek, azonban az általa okozott sérüléseken a növénybe jutó vesszőbetegségek kórokozói komoly károkat idéznek elő. Károsítása nyomán a vesszők faszövede barnul és elpusztul, a kéreg repedezetté válik. Az ilyen vesszők sárgulnak, és a rajtuk lévő gyümölcs összefonnyad. Mivel a kártevőnek évi három, egymást átfedő nemzedéke van, az erősen károsított vesszőkben a nyár második felében akár 400 lárva is rághat (3. kép). Tápnövényei a málna és a szeder. Ha a kártevő megjelenésével számolni lehet, és a hajtásokon sebek alakulnak ki, kémiai védekezés szükséges. A letermelt, beteg vesszők július végi eltávolításával is jelentősen gyéríthetjük a kártevőt. A kémiai kezeléseket az áttelelő nemzedék ellen, május végén kell elkezdni, s virágzásig 2-3, majd szüret után 1-2 alkalommal érdemes megismételni.

Megújult külső és tartalom

magyarmezogazdasag.hu - az Agrárhírtől



Ribiszke és köszméte

A termés betakarítása után is folytassuk a növényvédelmi munkákat az üvegszárnyú ribiszkelepke és a pajzstetvek (kaliforniai pajzstetű, közönséges teknőspajzstetű) kártétele miatt.

A ribiszke kártevői elsősorban a fás részekben fordulnak elő. Az üvegszárnyú ribiszkelepke hernyói az időjárástól függően október végéig-november elejéig károsítanak a ribiszke vesszők belsejében és azok bélszövetét rágják ki. A kártétel következtében a vesszők belsejében hosszú, fekete-falú, ürülékkel szennyezett járat keletkezik.

A beteg vesszők törékenyek, tavasszal vagy nem hajtanak ki, vagy a kihajtás után eleinte sárgulnak, majd elszáradnak. Ha egy ilyen vesszőt felvágunk, belsejében a kártevő ürülékével szennyezett, a gyökerekig is leérő járatokat találunk. A hernyó a kiodvasított vesszőkben telel át. Április végén kirágja magát és a vesszőből félig kilógva bebábozódik (4. kép). A lepkék májustól augusztusig rajzanak, és a nőstények egyesével rakják tojásaikat az ágak kérgére. Az első hernyók június elején kelnek ki, ezt követően a hajtásokba, vesszőkbe rágnak, ahol lefelé irányuló járatot készítenek. A kártevő jelenlétét a vessző felszínén rágcsálékkal borított szellőzőnyílás jelzi. Az előző években létrejött fertőzéseket pedig a röplyukak jelzik.

Az üvegszárnyú ribiszkelepke a piros, a fekete ribiszke és a köszméte gyakori, súlyos kártevője. A kémiai védekezésnek ebben az időszakban nincs hatása, mert a vesszőkben élő hernyókat még felszívódó szerekkel sem lehet elpusztítani. A kártevő a fertőzött részek kivágásával és elégetésével vegyszer nélkül is elpusztítható. Ez az ún. „növényvédelmi metszés”. Ezzel meg-



akadályozható a kártevő áttelelése, és a következő évi kártétel mértéke is csökken.

Amennyiben a vesszőkön a kaliforniai pajzstetű kártételére utaló tüneteket észlelünk, augusztusban feltétlenül védekezünk a második lárvanemzedék kártétele ellen. A kaliforniai pajzstetű sok tápnövényű faj, a ribizskén és a köszméten elég gyakori. Szívogatása következtében a bokrok visszamaradnak fejlődésükben, sárgulnak, a pajzsokkal borított vesszők és ágak elhalnak. A közönséges teknőspajzstetű kártétele hasonló, de a másodlagos kártétele is súlyos, mivel a bőségesen ürített mézharmaton a korompenész vastagon megtelepszik.

Szükség szerint (az időjárástól függően) a permetlében adagoljunk gombaölő szert (pl. *Quadris*, *Cosavet DF*, *Kumulus S*, *Thiovit Jet*) a nyári lisztharmat-fertőzések megakadályozására.

A köszméte betakarítását követően elvégzett növényápolási és növényvédelmi munkákkal megalapozhatjuk a következő évi jó termést. Ebben az időszakban szaporodhatnak fel pl. a levéltetvek és a lisztharmat olyan mértékben, hogy augusztusi lombhulláshoz is vezethetnek. A kártevők közül a levéltetvek, a levéldarazsak és a kaliforniai pajzstetű károsítása miatt érdemes védekezni.

rosodnak, elszíneződnek) esetenként a *szamóca-sodrómoly* hernyói is gyengítik a növényeket a levelek hámozgatásával, összesodrásával, kilyuggatásával. Ha szükséges a *levélfoltosságok* (7. kép) és a *lisztharmat* ellen gombaölő szert (pl. *Amistar Top*) is adjunk a rovarölő szeres permetléhez. Mivel a kórokozók a beteg levelekben telelnek át, a szüret utáni védekezésekkel a tavaszi fertőzések fő forrásait semmisítjük meg.



Szamóca

A szüret és az aktuális agrotechnikai munkák (ágyások kitisztítása, a letaposott talaj fellazítása, műtrágyázás) befejeztével se hanyagoljuk a növényvédelmi munkákat, mert ezzel is elősegíthetjük a termőrügyek kialakulását és az indák képződését. A kártevők közül a *szamócaatka* (5. kép) kártétele mellett (a levelek torzulnak, fod-



Több 10 000 cikket tartalmazó agrárhír-archívum

magyarmezogazdasag.hu - az Agrárhírportál

