



Fontos időszak következik

RÜGYFAKADÁS UTÁN A SZŐLŐBEN IS MEGKEZDŐDNEK A RENDSZERES NÖVÉNYVÉDELMI MUNKÁK. A MÁJUSBAN ESEDÉKES VÉDEKEZÉSEKSEL NEM-CSAK AZ ATKÁK (SZŐLŐLEVÉLATKA, SZŐLÖGUBACSATKA, PIROS GYÜMÖLCSFATAKÁCSATKA) ÉS A SZŐLŐILONCA-HERNYÓK LEVÉL- ÉS HAJTÁSKÁRTÉTELÉT, HANEM A LISZTHARMATTAL ÉS AZ ORBÁNCCAL VESZÉLYEZTETETT HELYEKEN A FENTI KÓROKOZÓK ELSŐ FERTŐZÉSEIT IS MEG KELL AKADÁLYOZNI. EMELLETT RENDSZERINT MÁJUS KÖZEPÉTŐL MEG KELL KEZDENI A RENDSZERES NÖVÉNYVÉDELMET A SZŐLŐPERONOSZPÓRA ELLEN IS.

DR. KOLEVA ROSZICA

Az amerikai szőlőkabóca (főképen) kártétele ellen május elején helyezzük ki a sárga ragacsos lapokat a szőlőskertekbe, amelyeket hetente két alkalommal ellenőrizzünk! A lárvák kelése az időjárástól függően május közepén kezdődik és július elejéig is eltarthat. A kabócalárvák szívogatásukkal terjesztik az arany színű sárgaság fitoplazmát.

Betegségek

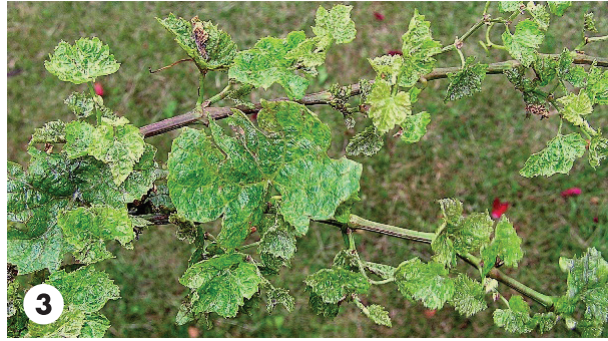
A szőlőlisztharmat kórokozója a szőlő minden zöld részét fertőzi. Az erős lisztharmat-fertőzéses évek után az egyes fiatal hajtásokon (főleg



a betegségre érzékeny fajtákon) már májusban megjelenik a szürkésfehér lisztes bevonat (1. kép).

A védekezés célja a rügypikkelyek alatt telelő gomba micéliumának megsemmisítése a későbbi fertőzések megakadályozása érdekében. A kezelést a dinokap hatóanyagú *Karathane Star* készítménnyel végezzük, amely alacsony (18-20 °C alatti) hőmérsékleten is hatékony. Átlagos években a lisztharmat elleni első védekezést május 15-25. között, a hajtások 20-25 centiméteres hosszúságában végzik el, és ez általában egybeesik a peronoszpóra elleni első permetezés időpontjával. A későbbi védekezések időpontjai is azonosak a szőlőperonoszpóra elleni védekezésével, kivéve a nagyon száraz évjáratokat, amikor a lisztharmat ellen külön is kell permetezni. Virágzás előtt kontakt készítményeket (pl. *Karathane Star*, *Thiovit Jet*, *Kumulus S*, *Microthiol Special*, *Microkén*) használjunk, és a kezeléseket lehetőleg tapadásfokozó hozzáadásával végezzük el.

A lisztharmat ellen a virágzástól a zsendülés kezdetéig, az állandó fertőzési nyomás és a fajták fogékonysága miatt, a védelmet elsősorban a felszívódó hatású készítményekre (*Falcon 460 EC*, *Topas 100 EC*, *Systhane Duplo*, *Cyflamid*) alapozzuk, amelyekkel a virágzástól 3-4 alkalommal kezeljük a szőlőt. Az újabb hatóanyagok közül a gomba légzését gátló strobilurin (pl. *Quadris*) készítmények használata is ehhez az időszakhoz kapcsolódik.



A szőlőperonoszpóra csapadékos években a szőlő legveszélyesebb gombás betegsége. A fertőzésnek kedvező csapadékos, meleg időjárás esetén nagyon komoly lomb- és fűrtkár is kialakulhat, ezért a betegség elleni rendszeres védelem nélkül nem lehet a szőlőt biztonságosan termesztetni. Tavasszal az első fertőzések akkor indulnak, ha a napi középhőmérséklet értéke eléri a 10-12 °C-ot, az éjszakai hőmérséklet több napig legalább 10-11 °C, és 1-2 napon keresztül legalább 10 mm csapadék

Fontos!

Telepítésre válasszunk a betegséggel szemben ellenálló fajtát! Rendszeresen végezzük a zöldmunkát, hogy a szőlőtőke szellős felépítésű legyen. Az első tünetek megjelenésekor szedjük le az olajfoltos leveleket, még mielőtt a fonákon kialakul a fehér gombabevonat.

hullik le. A fertőzés hatására a növényi sejtek zöld színanyaga, a klorofill elbomlik, és a fiatal leveleken kör alakú, sárgászöld „olajfoltok” jelennek meg. Később a levél fonákán a foltokban fehér, penészszerű kivirágzás (sporangiumtartó gyp) alakul ki (2. kép).

A permetezéseket akkor kell megkezdeni, amikor az első olajfoltok láthatóvá válnak a levelek színén, de legkésőbb akkor, mikor a fonákon a jellegzetes szürkésfehér színű „kivi-



rágzás” megjelenik. Átlagos időjárási körülmények közül hazánkban ez az időpont általában május közepére esik.

A peronoszpóra elleni védelem a kémiai védekezéseken és a megelőzésen alapul. Csapadékos, járványveszélyes évszám esetén 10-12 alkalommal, szárazabb időjárás esetén 6-7 alkalommal permetezzünk a peronoszpóra ellen.

A virágzás előtti permetezések során elegendő, ha az olcsóbb, kontakt hatású, szerves hatóanyagú gombaölő szereket (pl. *Diithane DG Neo-Tec*, *Bravo 500*, *Polyram DF*) használunk a kórokozó ellen. A virágzástól a firtzáródás időszakáig pedig, amikor a szőlő a legérzékenyebb, a felszívódók (pl. *Tanos 50 DF*) közül válasszunk, de védekezhetünk a kontakt és a felszívódó készítményekkel vagy gyári kombinációkkal (pl. *Ridomil Gold MZ 68 WG*) is. A kórokozó számára a legkedvezőbb tartóan csapadékos, meleg, párás idő.

A szőlőperonoszpóra elleni szereket a szőlőorbáncos körzetekben úgy válasszuk meg, hogy az orbánc ellen is védelmet adjanak. Az orbáncsal veszélyeztetett helyeken az első védekezést körülbelül május elején, 3-5 leveles korban, a másodikat 20-25 cm-es hajtáshosszúságnál kell elvégezni. A második permetezéstől kezdődően elég, ha a peronoszpóra

ellen olyan szereket használunk, amelyek a szőlőorbánc ellen is hatásosak (pl. *Diithane M-45*, *Vondozeb Plus*).

Kártevők

A kedvező környezeti feltételek hatására, a rügyfakadással egy időben a kártevő atkák folyamatosan elhagyják a telelési helyeiket és megkezdik a kis levelek és a fiatal hajtások szívogatását. A kártevő atkák közül a szőlőben leggyakrabban a szőlő-levélatka, a szőlő-gubacsatka (4. kép) és a takácsatkák (piros gyümölcsfa-takácsatka, kétfoltos takácsatka) kártétele figyelhető meg. Elszaporodásuknak a száraz, meleg tavaszi időjárás kedvez leginkább.

A szőlőt károsító atkák elleni első célzott tavaszi védekezést általában a rügyfakadás és a 2-3 leveles állapot közötti időszakra időzítsük, és lehetőleg speciális atkaölő szerrel (pl. *Nissorun 10 WP*, *Ortus 5 SC*, *Envidor 240 SC*, *Vertimec Pro*, *Zoom 11 SC*) végezzük el. Több atkafaj együttes előfordulása vagy a fajok elhúzódó előjövetele esetén a megfelelő hatás csak úgy érhető el, ha a permetezést 10-14 nap múlva megismételjük.

A szőlőilonca polifág kártevő, de a tápnövényei közül elsősorban a szőlőt károsítja. Egynemzedékes faj, hernyóként telet át a tőkék kérge alatt és a támrendszer repedéseiben. Az áttelelt hernyók már rügyattanáskor megjelennek, először a fakadó rügyeket odvasítják, majd a fejlődő hajtások leveleit hámozgatják és gubancokba egymáshoz szövik. A gubancokban a levelek hervadnak, száradnak. Fokozottabb a kártétel, ha a hernyók a levelekhez a firtkezdeményeket is hozzászövik.

A szőlőilonca-lepkék rajzását szexferomon csapdákkal figyelhetjük meg (táblázat). A feromoncsapdás megfigyelést különösen



a kártevő által veszélyeztetett területeken (pl. Dél- Alföld) ajánlatos végezni. Az első kártünetek felfedezése esetén, vagy amennyiben a csapda folyamatosan fogja a hím lepkéket (8-10 hím lepke/hét), kell rovarölő szerrel permetezni. A szőlőtökék rendszeres átvizsgálásával is felmérhetjük a várható kártételt.

Csapdázunk

Májusban a szőlőkertekben a tarka és a nyerges szőlómoly kártételével is számolni kell. A nyerges szőlómolynak évente két, a tarka szőlómolynak három nemzedéke fejlődik. A két faj általában együtt károsít a szőlőültetvényekben. A hernyók kezdetben csak egyes virágokat rágnak meg, később egész virágrészeket szőnek össze és károsítanak (5. kép). A kártétel korai felismerése céljából április végétől helyezük ki a szexferomon-csapdákat, esetleg a cefrecsapdákat a szőlőtökék 100-120 cm-es magasságában.

Napi rendszerességgel értékeljük a fogási eredményeket és amennyiben a csapdák tömeges fogást jeleznek, védekezünk a szőlómolyok kártétele ellen. A védekezés időpontját a felhasználásra kerülő készítmények típusa is meghatározza, ennek megfelelően a szőlómolyok ellen a következő időpontokban védekezhetünk:

1. Rajzáscsúcs körül, rajzáscsúcsot követő 4-6. napon pl. *Avaunt 150 EC*-vel, amely a lárvák táplálkozását gátolja, és részleges tojásölő hatással is rendelkezik.

2. Rajzáscsúcs körül, illetve a rajzáscsúcsból számított 12-14 nap múlva fejlődésgátlókkal (pl. *Insegar 25 WG*), amelyek a tojás-lárva és a kifejlett lárva-báb átalakulást gátolják.

3. A lepkék tojásrakását követően, a tömeges lárvakelés előtt *Runner 2L*-el, *Laser*-rel.

4. Tömeges lárvakelés kezdetén, a rajzáscsúcsból számított 8-10. napon piretroidokkal



(pl. *Cyperkill 25 EC*, *Nagomi*), biológiai rovarölő szerekkel (pl. *Dipel DF*) vagy egyéb készítményekkel (pl. *Affirm*) is védekezhetünk a szőlómolyok ellen. Erős vagy elhúzódó rajzás esetén 10-14 nap múlva még egy kezelés ajánlott. Ügyeljünk a lombzat teljes permellé-borítottságára is.

| A szőlőben engedélyezett csapdák | |
|---|--|
| Károsítók | Kereskedelmi név |
| Szexferomon-csapdák | |
| Szőlőilonca | REAGRON Spille SZŐLŐILONCA CSALOMON 19 |
| Nyerges szőlómoly | EUPOECELIA AMBIGUELLA REAGRON-AMBI CSALOMON 14 REAGRON-Ambi |
| Tarka szőlómoly | LOBESIA BOTRANA REAGRON-B TARKA SZŐLŐMOLY CSALOMON 20 REAGRON Lobo |
| Légtértelítési eszköz (feromonnal) | |
| Tarka és nyerges szőlómoly | ISONET L PLUS dózis: 500 db/ha |
| Illatanyagcsapda (ragacos) | |
| Tarka szőlómoly | ISOTRAP dózis: 2 db/ültetvény |