



## Új, gyorsan terjedő kártevő

NÉHÁNY ÉVE MAGYARORSZÁGON IS MEGTALÁLTÁK A GYÜMÖLCSTERMŐ NÖVÉNYEK ÚJ INVÁZIÓS KÁRTEVŐJÉT, A PETTYESSZÁRNYÚ MUSLICÁT, TUDOMÁNYOS NÉVEN DROSOPHILA SUZUKIIT. A PETTYES- VAGY FOLTOSZÁRNYÚ MUSLICA EGY IDEGENHONOS BETELEPEDŐ (INVÁZÍV) KÁRTEVŐ LÉGYFAJ. ÚJ ÉLŐHELYÉRE KERÜLVE IS GYORSAN TERJESZKEDIK, EZÉRT A GYÜMÖLCSTERMESZTŐKNEK NAGYON ODA KELL FIGYELNIÜK RÁ.

DR. KOLEVA ROSZICA

A pettyesszárnyú muslicát első alkalommal 2013-ban az M7-es autópálya mentén kihelyezett almacefrés csapdák egyikében találták meg. Nagyon gyorsan terjed Európa-szerte, és az eddigi módszerekkel még nem sikerült megállítani a kártevőt. A fajt Japánban gyűjtött egyedek alapján írták le, de valószínűleg Kína és Korea térségéből származik. Egyedei behurcolással kerültek több kontinensre, így Európába is. A hazai szakemberek és a kutatók attól tartanak,

hogy nagyobb mértékű elszaporodása esetén a következő években ez a muslicafaj súlyos károkat fog okozni az aprómagvas gyümölcs- (földieper, málna, szeder), a cseresznye- és a bodzaültetvényekben.

### A vékony héjú gyümölcsöt kedveli

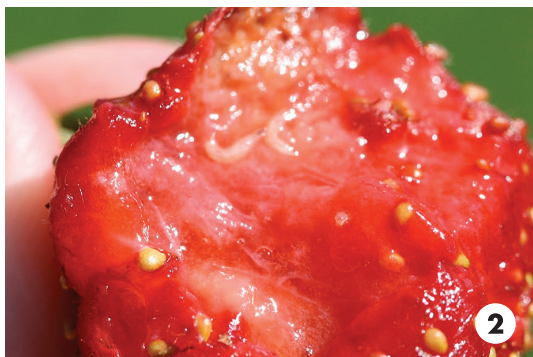
A pettyesszárnyú muslica apró (2-3,5 mm) méretű légy, amely rendszertanilag a gyümölcslegyek családjába tartozik. Teste sár-



gásbarna, a potrohon sötétebb csíkokkal. Szeme piros. A faj elnevezése a hímek szárnyának hegyén található sötét pöttyről származik (1. kép). A lárvák kisméretűek, fehérek, fejlődésük során 5-6 mm-es hosszúságot is elérnek (2. kép).

A pettyesszárnyú muslica könnyen össze-tevésztethető más fajokkal, ugyanis más muslicák is előfordulnak éghajlatunkon, amelyeknek foltos a szárnyuk. Tápnövényköre igen széles, gyakorlatilag valamennyi vékony héjú gyümölcstermő növény termése táplálékul szolgálhat (cseresznye, szeder, málna, szamóca, fekete ribiszke, áfonya, bodza, füge).

A kifejlett legyek telelnek át védett helyeken, pl. komposztban, raktárban. Észak-Európa déli részein 1-3 nemzedéke fejlődik évente, Dél-Európában 12 is követheti egymást. A bábozódás a gyümölcsben és



azon kívül, a talajon egyaránt lehetséges. Nagy távolságokra a fertőzött gyümölcsöket tartalmazó szállítmányokkal jut el, de a muslica maga is képes messzire elrepülni.

## Az ép gyümölcsöt károsítja

Más muslicafajoktól eltérően a pettyesszárnyú muslica nem a rothadó, túlérett gyümölcsökbe, hanem elsősorban az érett vagy még érőfélben levőkbe rakja le tojásait. A nőtények fűrészes tojócsövüket a puha,



vékony héjú gyümölcsök húsába szúrják és belepetéznak. Egy petézés során a nőtény általában több tojást rak, tehát egy gyümölcsben több lárva is károsíthat. Málna vagy szamócaültvényben akár 80-100 százalékos kárt is okozhat (3. kép).

## A hangsúly a megelőzésen legyen

Védekezési lehetőségek közül ennél a kártevőnél is a megelőzésre kell helyezni a hangsúlyt, ami nem könnyű feladat. A kártevő észlelése esetén a gyümölcsöket a legkorábbi lehetséges időpontban szüreteljük le. A kártevő lárvaival fertőzött, beteg gyümölcsöket gyűjtsük össze és azonnal semmisítsük meg talajba forgatással vagy erjesztéssel.

## Fontos!

Ne komposztáljuk a kártevő lárváival, bábjaival fertőzött gyümölcsöket, mivel ezzel a muslica átteleléséhez kedvező körülményeket teremtünk! Az erjesztett gyümölcsöt pedig feltétlenül takarjuk le tüllhálóval, hogy megakadályozzuk a legyek kirepülését.

A pettyesszárnyú muslica megjelenése és a várható kártétel mértéke jól nyomon követhető házilag is elkészíthető almabor-ecet-csapdával, amit sárga ragacsos lappal is kiegészíthetünk. A 0,5-0,7 liter befogadóképességű, fedett edény – ami

készülhet kisebb műanyag savanyúságos vödörből is – oldalába fűrt 3-4 mm átmérőjű lyukakkal ellátott csapdák a kártevő begyűjtésére is alkalmasak. Ezzel amellett, hogy csökkentjük az egyedszámát, a védekezés időpontját is megállapíthatjuk.

Azokon a helyeken, ahol már előfordult a kártevő, kémiai védekezés is szükséges a termés megvédésére. A védekezéseket a gyümölcsérés kezdetén kezdjük meg az adott kultúrában a kártevő ellen engedélyezett készítményekkel (pl. *Spin Tor*, *Karate Zeon 5 CS*). Elhúzódó rajzás esetén a kezelést az alkalmazott készítménytől függően 5-14 nap múlva ismételjük meg az élelmezés-egészségügyi idők szigorú betartása mellett.

## Jelentsük az észlelést!

Az invazív rovarfajok súlyos és egyre növekvő veszélyt jelentenek termesztett növényeinkre. Korai észlelésük létfontosságú, ugyanis a megjelenő fajokkal szemben mindig sokkal könnyebb és költséghatékonyabb még meghonosodásuk előtt fellépni. Éppen ezért nagyon fontos, hogy a kiskertek művelői is megismerjék és tisztában legyenek a gyorsan terjedő idegenhonos fajokkal kapcsolatos veszélyekkel. Amennyiben a cikkben leírt információk alapján komoly gyanúja merül fel a kártevő jelenlétére, azonnal értesítse az illetékes megyei növényvédelmi hatóságot (elérhetőségek a [www.nebih.gov.hu](http://www.nebih.gov.hu) honlapon).

### A pettyesszárnyú muslica (*Drosophila suzukii*) ellen engedélyezett készítmények

Készítmény (hatóanyag)	Hatásmód	Kultúra	Dózis (g/10 l víz, ml/10 l víz)	Forg. kat.	M.v.i. (nap)	É.v.i. (nap)
Spin Tor (spinozad)	kontakt és gyomorméreg	szamóca (szabadföld, hajtás)	1,5 ml	II. *	0	1
		málna, szeder	2 ml			3
		áfonya, ribizske, köszméte	2 ml			3
Karate Zeon 5 CS (lambda cihalotrin)	kontakt és gyomorméreg	almatermésűek	3 ml	III.	0	3
		csonthéjasok és szőlő	2,5 ml			3
		szamóca,	2 ml			3
		ribizske, köszméte,				14
		málna, szeder				7
		14				

\*40 ml-es, III. ennél kisebb kiszerelésben III. forgalmi kategória