

2017.  
MÁJUS

KERTÉSZEK ÉS  
KERTBARÁTOK HAVILAPJA



# KERTI KALENDÁRIUM

BASF szőlővédelmi előrejelzés  
szoloelorejelzes.basf.hu  
BASF szőlővédelmi előrejelzés

Szőlővédelmi előrejelzés 22 borvidékre egy regisztrációval

[www.szoloelorejelzes.basf.hu](http://www.szoloelorejelzes.basf.hu)  
Járjon egy lépéssel a szőlőbetegségek előtt!

**BASF**  
We create chemistry

f BASF Növényvédelmi megoldások

ÁRA: 440 FT • ELŐFIZETŐKNEK: 390 FT  
WWW.KERTIKALENDARIAUM.HU





## Vásároljon gyors kiszállítással az alaptrágyától a levéltrágyáig mindent egy helyen, a Genezistől!

Genezis alap-, speciális lomb- és levéltrágyák a kimutathatóan nagyobb hozamért és jobb minőségért. Előzze meg a hiánybetegségek okozta termés csökkenést! Számos szántóföldi és egyetemi kísérlet bizonyítja, hogy a lombtrágyák használata is nagymértékben hozzájárul a harmonikus és teljes körű tápanyagellátáshoz:

- **fokozza a növények stressz- és szárazságtűrését,**
- **megelőzhető a hiánybetegségek kialakulása,**
- **jóhatással van a minőségre,**
- **jövedelemtöbbletet biztosít bármely kultúra esetében.**

**Keresse a Genezis Partnerhálózat üzletkötőit és kérje legjobb ajánlatunkat most!**

**GENEZIS PARTNERHÁLÓZAT | [www.genezispartner.hu](http://www.genezispartner.hu)**

**KERTI KALENDÁRIUM**

www.kertikalendarium.hu

Alapítva: 1988

Megjelenik – január-február és november-december  
összevonásával – évente 10 alkalommal

**29. évfolyam, 5. szám  
2017. május**

FŐSZERKESZTŐ:

Pap Edina  
VEZETŐ SZERKESZTŐ  
Horváth Csilla

SZERKESZTŐSÉG ÉS KIADÓ:

1141 Budapest, Mirtusz u. 2.

Postacím: 1591 Budapest, Pf.: 294.

KIADJA:

a Magyar Mezőgazdaság Kft.

Felelős kiadó:

**Sári Enikő** ügyvezető igazgató,  
**Héjos László** ügyvezető igazgató.



LAPTERJESZTÉS, PÉNZÜGY:

Laczó Angéla, Szabó Ildikó, Hajcsér Anna

MARKETING: Horváth Roland vezető

Kovács Réka, Justin Sára

Bárdos László tervezőgrafikus

ÜGYFÉLSZOLGÁLAT:

Husztiné Csekő Emma,

Petróné Márton Gyöngyi

Tel.: 470-0411. Fax: 470-0410

HIRDETÉS:

Dohány Árpád (70)-232-4231

Bágyi Zsuzsa (30)-905-6460

Minden jog fenntartva! A lapból értesüléseket átvenni csak a Kerti Kalendáriumra való hivatkozással lehet. A hirdetések és egyéb reklámkiadványok tartalmáért a kiadó felelősséget nem vállal.

TERJESZTÉS:

A Magyar Posta Zrt., a Lapker Zrt., valamint az alternatív terjesztők.

Előfizetésben terjeszti a Magyar Posta Zrt.

Postacím: 1900 Budapest

Előfizetésben megrendelhető az ország bármely postáján, a hírlapot kézbesítőknél, www.posta.hu WEBSHOP-ban (<https://eshop.posta.hu/storefront/>), e-mailen a [hirlapelofizetes@posta.hu](mailto:hirlapelofizetes@posta.hu) címen,

telefonon 06-1-767-8262 számon,

levélben a MP Zrt. 1900 Budapest címen.

Külföldre és külföldön előfizethető a Magyar Posta Zrt.-nél: [www.posta.hu](http://www.posta.hu)

WEBSHOP-ban (<https://eshop.posta.hu/storefront/>), 1900 Budapest, 06-1-

767-8262, [hirlapelofizetes@posta.hu](mailto:hirlapelofizetes@posta.hu)

Belföldi előfizetési díj egy évre: 3900 Ft.

NYOMJA: Ipress Center CE Zrt.,

2600 Vác, Nádás utca 8.

Felelős vezető: Borbás Gábor

HU ISSN 0864-7852

A kiadó ISO 9001:2008 szabvány szerint tanúsított

**www.magyarmezogazdasag.hu**

Szerkesztő:

Práger Ádám, Kiss Melinda

**Mivel fűjjak?**

Dübörög a tavasz, dübörögnek a permetező gépek. Mivel fűjjak? Érkezik rendszeresen a kérdés a növényvédő és szakújságíró kollégákhoz. Mintha a kertészkedés sikere kizárólag azon múlna, hogy mennyi permetszert használtunk és hányszor permeteztünk.

Egy friss hazai felmérésből kiderül, hogy a kiskertek művelői igencsak lazán kezelik a permetszerek használati utasításait, és biztos ami biztos alapon lötyyintenek még egy kicsit a szerből a permetlébe.



Az örvendetes módon egyre sokasodó helyi termelői piacok attól népszerűek, hogy a vevők személyesen találkoznak a termelővel, és ez bizalmat ad számukra. Azt gondolják, ha a termelő a személyes jelenlétét adja az árúja mellé, akkor az biztosan egészséges, biztonságosan fogyasztható, hiszen maga is azt eszi.

Ne éljünk vissza ezzel a törékeny bizalommal! Valóban olyan árut termesszünk és árusítsunk, amit saját családunk asztalára is jó szívvel odateszünk!

A Kerti Kalendáriumban hónapról hónapra szólunk az időszerű növényvédelmi munkákról. Hangsúlyosan föl hívjuk a figyelmet az okszerű szerhasználatra, az agrotechnikai módszerekre és a megelőzés fontosságára. A javasolt készítményeket összegző táblázatokban külön oszlopot szánunk a munka- és élelmezés-egészségügyi várakozási időkre. Nem ok nélkül. Változtassunk gondolkodásmódunkon, és ne a permetezés legyen az elsődleges feladat a kertben.

A Kerti Kalendárium hónapról hónapra segít ebben!

Kertbaráti üdvözzettel:

*Pap Edina*  
főszerkesztő



## Karósbab, bokorbab, ölesbab

**AZ EGYIK LEGKEDVELTEBB ZÖLDSÉGNÖVÉNYÜNKET, A ZÖLDBABOT AZ ELKÖVETKEZŐ HETEKBE LEHET VETNI. JÓ KÖZTESNÖVÉNY, AMI AZT JELENTI, HOGY SZŐLŐSOROK, GYÜMÖLCSFÁK ALATT IS FEJLŐDIK, A FÉLÁRNYÉKOT JÓL ELVISELI.**

DR. TERBE ISTVÁN

A bab kifejezetten melegigényes növény, hőmérsékleti optimuma 22 °C, 0 °C-on elfagy. Ha hideg a talaj (pl. túl korai vetés esetén), nem kel ki és nemcsak elfekszik, de a mag el is pusztul. A nyári forróságot azonban jól tűri. Másodnövényként, korán lekerülő zöldségfélék után (pl. hónapos retek, korai gyökérszöcske, korai káposztafélék, tavaszi saláta) nagy biztonsággal termesztethető. Gyakorlatilag minden talajon megterem, beleértve az erősen kötött, agyagos, illetve a laza homokos talajokat is.

A vetést csak akkor szabad elkezdni, ha a talaj hőmérséklete elérte a 10 °C-ot. Ez melegebb tavaszokon már április második felére bekövetkezik, de hűvösebb évjáratokban csak május elején várható. Másodnövényként legkésőbb július végéig kerüljön a talajba. A későbbi vetések általában keveset teremnek, mert a hüvelyek nem tudnak teljesen beérni.

Bokorbabfajták esetében a tenyésztéssel úgy alakítsuk ki, hogy a gyomlálást később, ha már a növények teljesen kifejlődtek, kényelmesen el tudjuk végezni, vagyis 8-10

cm-es tőtávolság mellett 30–35 cm-es utat hagyunk. A nagyobb lombú fajták esetében nagyobb tőtávolságot kell választani. Vethető ikersorba is, ahol egy szélesebb, 40-50 cm-es művelőút után egy keskenyebb, 15 cm széles sorközt hagyunk. A vetésmélység laza talajon 5, kötöttebb talajon 3-4 cm legyen.

A karósbabfajták más elrendezést igényelnek. A magot egymástól 50-70 cm távolságra elhelyezett 1,5-1,7 méter magas karók mellé vetik (1. kép). Ez esetben a magasra növő növények ápolási munkái miatt szélesebb, egyméteres utat hagyunk.

A nyári vetéseknél különösen, de a tavasziaknál is fontos a vetést követő kelesztő öntözés 5-10 liter/m<sup>2</sup> azaz 5-10 mm adagban. Később rendszeresen, az időjárástól függően 7-10 naponként 15-20 mm-es adagokkal öntözzük. A rendszeresen öntözött bab nemcsak többet terem, de kevésbé is szállásodik. A virágzást követően 2 dkj/m<sup>2</sup> mennyiségű, vízben jól oldódó



komplex műtrágyával fejtrágyázzuk. A karósbabfajták még igényesebbek a víz- és tápanyagellátásra, ezért ezeket többet kell öntözni, és a fejtrágyázásukra is nagyobb figyelmet kell fordítani.

A betakarítást akkor kezdjük el, ha a hüvelyek elérték a fajtára jellemző méretet, de még nem rostosak, szállásak. Ez legkorábban június közepén várható.

## Ölesbab

Sokan érdeklődnek az ölesbab iránt is. Egyéves, lágyszárú növény, amelynek gyökérrendszere különösen fejlett, így nemcsak a talaj tápanyagtartalmát, de a vízkészletét is jól hasznosítja. Növekedése folyamatos, mint a karósbabé, hüvelye akár 2-3 méter hosszú is megnő, ha kedvezőek számára a környezeti feltételek.

Kifejezetten melegigényes növény, 10 °C körüli hőmérsékleten nem nő tovább. Jól fejlődik a tűző napon és félárnyékban is. A talajban nem válogat, de fontos, hogy gyorsan melegedjen a közeg. Vízet valamivel többet igényel, mint a bokor- vagy a karósbab, amit részben fejlett gyökérrendszerével a talajból képes fedezni, de a júliusi száraz melegben 2-3-szori öntözése mindenképpen ajánlott.

Helyrevetéssel szaporítjuk, a magokat 3-4 cm mélyre helyezzük a talajba. Lehet fészekbe is vetni, ilyenkor ritkábbra, de egy-egy helyre

3-4 magot rakjunk. Ápolása az említett öntözésen kívül kapalásból és gyomlálásból, valamint kezdetben a hajtások támrendszerre történő igazításából áll.

A júliustól érő, esetenként a 80 cm-t is meghaladó hüvelyterméseket zölden kell leszedni, ugyanis szárazbabsnak vagy kifejtőbabsnak a kevés mag miatt nem gazdaságos.





## Paprika támrendszeren

**ÁPRILIS VÉGÉTŐL FÜTETLEN FÓLIA ALÁ, MÁJUS KÖZEPÉTŐL PEDIG MÁR SZABADBA IS ÜLTETHETJÜK A PAPRIKÁT. AZ ÁRUTERMELŐ ÜZEMEBŐL GYORSAN ÁTTERJEDT A KISÜZEMEKRE, A SAJÁT CÉLÚ TERMESZTÉST FOLYTATÓ HÁZTÁJI GAZDASÁGOKRA A KORDONOS ÉS A TÁMRENDSZERES TERMESZTÉSI MÓD. MÍG A HAGYOMÁNYOSNAK SZÁMÍTÓ TÁMRENDSZER NÉLKÜLI „BOKOR” TERMESZTÉS KÜLÖNÖSEBB ÁPOLÁSI MUNKÁT NEM IGÉNYEL, ADDIG A TÁMRENDSZERES HAJTATÁS SOKKAL NAGYOBB TUDÁST, FIGYELMET KÖVETEL MEG.**

DR. TERBE ISTVÁN

**K**ordonos és támrendszer melletti termesztés csak a folytonnövő fajtákkal valósítható meg. A kordonos módszert a rövidebb ideig történő termesztés esetén (április végétől augusztus végéig) javasoljuk, ha ennél hosszabb időre tervezzük a kultúrát, akkor a támrendszer melletti nevelést célszerű választani.

### Kordon

A kordon 2 méterenként levert 0,8-1 méter magas karókból áll, amelyeken vízszintes

vezetett műanyagzsinór-párok vannak kifeszítve. Ezek közé vezetjük a hajtásokat. A kordonos művelésben nevelt paprikát nem metszik, szükség esetén ritkítják. A kordonos művelés előnye, hogy megtámasztja a növényt, aránylag kicsi a munkaerő-ráfordítása, kevesebb szakértelem mellett is végezhető. Hátrányai között említhető, hogy a lombzat összetömörül, a levelek és a rövidebb hajtások árnyékolják egymást, nagyobb a gombás és baktériumos betegségek fertőzésének veszélye, a növényvédelmi munkák nehezen végezhetőek,



a fényhiányos környezetben rosszabb a megtermékenyülés, a lehajló ágak a termés súlya alatt letörhetnek és nehezebb a termések szevése. (képen)

### Támrendszer

Az említett hátrányok miatt gyorsabban terjed a kisüzemekben is a támrendszer

melletti paprikahajtátás. Kialakítása során a természetberendezésben keresztirányban (a bordákhoz) 4-5 mm-es dróthuzalokat feszítsünk ki, a növény sorok felett 2-2,5 méter magasságban pedig 2-2,5 mm vastagságú horganyzott drótot húzzunk ki, amelyekhez műszálas kötözőanyaggal rögzítjük a növényeket. Attól függően, hogy egy vagy két szárra tervezzük a paprika nevelését, egy, illetve két zsinórt rögzítünk. Kétszárú nevelésnél 3-4 tövet ültetünk, egyszárú természetesen négyzetméterenként 6-7 tövet.

A támrendszer mellett nevelt növényeket metszeni kell, hogy nagyobb, darabosabb bogyók fejlődjenek, és a tenyészidő végére ne aprósodjon el a termés. A jobb fényviszonyok javítják a virágok kötődését, könnyebb és gyorsabb a szedés, a növények nem sérülnek, nem törnek, továbbá a növényvédelmi munkák is hatékonyabbak.

### Így metsszük a paprikát

Későbbi, április-májusi ültetésnél az első három elágazásszint fölött kezdjük meg a metszést, addig hagyjunk meg minden oldalágat, termést. Ez esetben nagyobb termésmennyiséget érünk el és korábban tudunk szedni. Akkor kell a visszacsípést elvégeznünk, ha a növényen 10-12 darab stabilan megkötött termés van. A harmadik elágazás után a kiválasztott legszebb két, illetve három ág kivételével a többi visszacsípjük úgy, hogy az oldalelágazódások 15-20 cm-esek legyenek. A kiválasztott ágat (ágakat) és a zsinórt kölcsönösen egymás köré tekerve rögzítjük a növényt. A paprika metszése során ne használjuk kést vagy ollót. A fertőzés veszélye miatt a beteg töveket azonnal távolítsuk el.

A későbbiekben, a termőkor metszés során törekedjünk arra, hogy a bogyókat a főágon vagy annak közelében nevelhes-

sük. Általános szabálynak tekinthető, hogy a paprikán mindig maradjon megkötött és félig fejlett bogyó, amely visszafogja a túl buja növekedést. A rosszul megtermékenyült, lila, görbült, napégett bogyókat minél korábban távolítsuk el, mert ezek fölösleges energiát vonnak el a növénytől.



# Miért nem ered jól a palánta?

Májusban palántázzuk a melegigényes növényeket, így a paprikát, a paradicsomot, a padlizsánt, továbbá a kabakosokat, de palántáról szaporítjuk a nagyon apró magvú zellert is. A palánták kezdeti fejlődése, hogy milyen gyorsan indulnak gyökeresedésnek, függ magától a palánta minőségétől, a környezeti viszonyoktól és attól is, hogyan ültetünk.

A kereskedelmi palánta (1. kép) értékmérő tulajdonságait szabvány írja elő: egészséges, dúsan elágazó, a tápkockát és a cserépet sűrűn átnövő, fehér és egészséges gyökérrel rendelkezzen. Minél nagyobb a palánta gyökerén a földlabda, annál jobban ered, annál jobban elviseli a kedvezőtlen környezeti feltételeket. Ne



annak alapján vásároljunk, hogy milyen hosszú a szára, a gyökértömeg a mérvadó! Megnyült paprikapalánták rosszabbul erednek, könnyen törnek, gyakran megperzselődnek a kiültetést követően (2. kép). A zömökebb, rövid ízű, de vastagabb szárú növény életerősebb.

Az eredés sikerét alapvetően befolyásolja, hogy mikor ültetünk. A melegigényeseket akkor kezdjük kirakni a szabadba, ha a talaj hőmérséklete elérte a 10-15 °C-ot. Nem kell elfagynia a palántáknak: ha megfáznak, később virágoznak, rosszabbul kötnek, fejlődésük vonatottá válik.



Ültetéskor a nagy hőség, a tűző napsütés is káros lehet, ideális a meleg, de borús, esős idő. Az ültetőágy talaja legyen laza, nedves, és amiről sokan megfeledkeznek: kellően ülepedett. Ehhez az ültetőágyat már hetekkel korábban elő kell készíteni. Az eredés szempontjából fontos az ültetést követő beöntözés, amit függetlenül a talaj nedvességétől, mindig el kell végezni. A jó eredésnek akadálya lehet valamilyen gyomirtó szer, nagyobb mennyiségű műtrágya és a bomlatlan szerves trágya is!

Lehetőleg bimbós palántákat ültessünk, az ennél idősebb növények, amelyekeken már apró termések is vannak, lényegesen lassabban indulnak fejlődésnek. Ezekről

## Fontos!

Egy-két nappal korábbi ültetés nem fog egy-két napos koraiságot jelenteni az érésben, nem a napok száma, hanem a hőösszeg számít!

célszerű eltávolítani a terméskezdeményeket. Ha a felszedett palántákat nincs lehetőségünk azonnal kirakni, sötét, hűvös helyen tartjuk, így akár napokig is károsodás nélkül megőrizhetjük őket.



## Lopótök-termesztési versenyfelhívás

Amatőr és profi kertészek, borászok, tanulók, nyugdíjasok, mezőgazdászok, intézmények és magánszemélyek számára, akiknek fontos a genetikai erőforrások változatossága, azok megőrzése.

### A verseny tárgya:

a legnagyobb és legszebb lopótök-tájfajta, helyi fajta és változat termesztése.

Pályázni 2017. évben saját termesztésű, a verseny kiírójának címére 2017. november 15-ig – vagy az első fagyokig – elküldött, eljuttatott ép, egészséges lopótökkel lehet. A versenyben való részvétel feltétele a termesztés írásban és lehetőleg fotóval történő dokumentálása.

### A verseny célja:

hozzájárulni a hazai génmegőrzéshez, az ország biológiai sokféleségének fenntartásához, a lopótök termesztéséhez kapcsolódó hagyományos tudás átörökítéséhez.

A termesztés során bármilyen termesztési mód: szabadföldi, fóliás, síkművelésű vagy támrendszeres, bármilyen segédanyag: szerves trágya, műtrágya, fitohormon és bármilyen népi huncutság: lámpabelees indaitatás, fejlődő kobak súlyozása bevethető a cél érdekében.

### A bírálat szempontjai:

a tökök két kategóriában kerülnek versenybe:

- A) legnagyobb méretekkel rendelkező,
- B) legszebb, legmókásabb, legötletesebb alakúra termesztett lopótök.

### A győztesek díjazása kategóriánként:

- I. helyezett: 50.000 Ft
- II. helyezett: 30.000 Ft
- III. helyezett: 20.000 Ft

A versenyzők alapítói lesznek a közösségi lopótök-génbanknak. A verseny kiírója a beküldött tökökkel vetőmaggyűjteményt hoz létre.

### További információ a verseny kiírójánál:

Mezőgazdasági Hagyományok  
Gyűjteménye  
Nagyrabé, Dózsa Gy. u. 35.  
Telefon: 06-20-921 5466  
E-mail: [vanyai065@t-online.hu](mailto:vanyai065@t-online.hu)

A verseny erkölcsi támogatója a Növényi Diverzitás Központ és a Kertészek és Kertbarátok Országos Szövetsége.





## A borsó kártevői

**A BORSÓ A LEGRÉGBBEN – LELETEK SZERINT MÁR A KŐKORSZAKBAN – TERMESZTETT NÖVÉNYEK KÖZÉ TARTOZIK. TÁPLÁLKOZÁSUNKBAN MAGAS SZÉNHIDRÁT-, FEHÉRJE-, VITAMIN- (B<sub>1</sub>, B<sub>2</sub>, C) ÉS ÁSVÁNYI ANYAG- (FOSZFOR-, KALCIUM-, KÁLIUM-, MAGNÉZIUM-) TARTÁLMA, VALAMINT KELLEMÉSEN ÉDESKÉS ÍZE MIATT NAPJAINKBAN IS FONTOS SZEREPET TÖLT BE. EMELLETT A TALAJ NITROGÉNTARTALMÁT IS GAZDAGÍTJA.**

DR. ÖRDÖGH GIZELLA

A borsó, hidegtűrő növény lévén, tavaszi termesztésre február végétől vethető, lehetőleg csávázott magról. Április első dekádja után már nem tanácsos vetni a fölmelegedés és a szárazság miatt. Ebben a hónapban a borsó kártevőit foglaljuk össze, következő lapszámunkban pedig betegségeit vesszük sorra.

A csipkézőbarkók korán, már márciusban megjelennek, sőt száraz, meleg időben előfordult, hogy már februárban előjöttek telelőhelyükről. Legveszélyesebbek a borsó kelési időszakában. Gyalogolva vagy akár



1-2 km-re repülve keresik fel a pillangós vetéseket. Borsón a leggyakoribb a lucerna, a sávós, a borsó- és a szegélyes csipkézőbarkó. Évente egy nemzedékük fejlődik. A kifejlett bogarak telelnek a talajban vagy az avarban. Táplálkozásukat már 5-6 °C léghőmérsékleten megkezdik. A növények szikleveleit és az első kis levélkéket teljesen lerágják. Az idősebb növények leveleit félkör, vagy U alakban kicsipkézik, innen ered a nevük is (1. kép).

Márciusban párosodnak, a nőtények 300-400 darab tojást raknak egyesével a talajra, vagy a növény gyökérnyaki részeire. A tojásrakás hetekig elhúzódik. A csontszínű kukacok 1-4 héten belül kelnek ki, a szárazságra nagyon érzékenyek, így azonnal a talajba húzódnak. Kezdetben humusszal, hajszálgyökerekkel táplálkoznak, majd a nitrogéngyűjtő gümöket támadják meg.

A károsított növények sárgulnak, fejlődésük lelassul vagy teljesen leáll. A lárvák 30-40 nap alatt kifejlődnek, a talajban földgubóban bábozódnak és 10-14 nap múlva bogárrá alakulva, június végén-júliusban előjönnek, őszig egyéb pillangósokon táplálkoznak, majd teletőre vonulnak. Jó minőségű magággal, aprómorzás talajszerkezettel meggyorsíthatjuk a borsó kelésének ütemét, így csökken a kártételi időszak.

Mivel a csipkézőbarkók általában a táblaszegély felől támadnak, ha időben észrevesszük, gyakran elegendő a szegély permetezése. 10 bogár/m<sup>2</sup> fölött indokolt a védekezés. A bogarak könnyen felismerhetők, 3-5 mm hosszúságúak, fekete alapszínűek, de felületüket szürkés- vagy sárgásbarna színű pikkelyek fedik. Rövid ormánnyal rendelkeznek.

A hamvas vincellérbogár is már korán veszélyezteti a borsót. Kétéves fejlődésű, a második évben a bogár telet a talajban.



Már 3,5 °C talajhőmérsékleten előjön, a levelek és a hajtások lerágásával a csíranövényeket teljesen tönkretetheti. Szűznemzéssel szaporodik, 1-2 hetes táplálkozás után a nőtény 200-400 darab tojást rak a növények töve mellé, 1-2 cm mélyen. A lárvák 2-3 hét múlva kikelnek és a gyökereket rágják. Az első évben a lárvák (kukacok) telelnek a talajban, a következő nyáron bábozódnak, pár hét múlva bogárrá alakulnak, de nem jönnek elő, csak a következő tavasszal. Aki nyár végén elvégezte a talajvizsgálatot és 1-2 lárvát talált négyzetméterenként, annak fel kell készülnie a védekezésre, most kell figyelni a megjelenésükre.

A 10-14 mm hosszú, fekete színű bogár a testét borító szürke pikkelyek miatt hamvasnak tűnik (2. kép). Csak gyalogolni tud, mert fedőszárnyai összenöttek, repülőszárnyai hiányoznak. Mivel frontálisan támad, ha odafigyelünk, elegendő a szélső sorok kezelése vagy a támadás felőli oldal árkolása. Szerecsére a madarak (seregély, vetési varjú, fácán, fogoly, baromfi stb.) sok gyalogoló bogarat elfogyasztanak. Ha a bogarak egyed száma indokolja és nem végeztünk talajfertőtlenítést, megjelenésükkor védekezzünk.





A levéltetvek közül a borsón leggyakoribb a zöld borsó-levéltetű (3. kép). Szívogatása következtében a hajtások gyengén fejlődnek, a levelek torzulnak, a virágzás gyengébb, a virágok lehullanak. Kevés hüvely kötődik, bennük léha magok fejlődnek. A kártételt fokozza a vírusos betegségek terjesztése.

Sok nemzedékű faj. Tojásai teletnek az évelő pillangósok szártövén. A szárnyas egyedek átrepülnek a borsóra, és ott újabb nemzedékeket hoznak létre. Az első kolóniák megjelenésekor védekezünk ellenük. A fertőzés tetőzése a betakarítás idején, június közepén várható. Ekkor különösen ügyeljünk a növényvédő szerek megválasztására, az élelmezés-egészségügyi várakozási idő betartására! Ter-



mészetes ellenségei, a katicabogarak, fátyolkák, zengőlegyek, fürkészdarazsak hasznos segítőtársaink.

A borsóormányos egynemzedékes faj, a kifejlett bogár telet a talajban, 1-1,5 cm mélyen. Április végén, május elején jelenik meg. A leveleken, hajtásokon, virágkoscsányokon, szirmokon apró lyukakat rág. Tojásrakásához a félig kifejlett hüvelyek falán berágást készít, azon keresztül a hüvelybe rakja a tojásait. A kikelő lárvák (kukacok) a magvakat rágják, kiodvasítják, de a maghéjat meghagyják. A magon és környékén apró rágcsálék- és ürülék-szemcséket láthatunk, szövedék nélkül; így kártétele elkülöníthető a molyokétól, illetve lárvája kukac és nem hernyó.

A kifejlett lárvák a talajba vonulnak bábozódni. Még abban az évben imágóvá alakulnak, de csak a következő tavasszal jönnek elő. Mivel a bogár rajzása nagyon elhúzódik, október elejéig is élél, így a másodvetésű borsót is veszélyezteti, de más pillangós növényeket is megtámad, és megtalálták már búzán és őszibarack levelein is. A lárvákat egy fürkészdarázs és néhány gombafaj (köztük *Beauveria* sp. is) gyéríti. Megelőzőként a borsót az előző évi ágyásoktól minél távolabbra kell vetni. Kémiai védelemre csak a virágzás előtt és után van lehetőség. Ezek a kezelések más rovarfajok ellen is védenek.

A borsószizsik egynemzedékű faj, imágó alakban telet, raktárakban, épületek repedéseiben vagy az avarban. A borsó virágzásakor rajzik, a bogár kártétele nem jelentős, mert virágpport fogyaszt és kisebb felületi sérüléseket okoz, a lárvája a fő kártevő. A nőtény bogár a borsó hüvelyére ragasztja tojásait, és nagyjából egy hét múlva kikelnek a lárvák és behatolnak a hüvelybe, majd a magba. A behatolás helyét tűszű-

rásnyi fekete pont és kis dudor jelzi (4. kép).

Egy magban csak egy lárva található. A magban 5-6 hétig táplálkoznak, majd bebábozódnak. A bábkamra a maghéj alatt sötét folt formájában látszik („ablakos” borsó). A bábállapot 2 hétig tart, ezután a kifejlett bogár kirágja magát, 2-3 mm-es kerek lyukon távozik.

A zsiszikkal fertőzött borsó étkezésre alkalmatlan! A betakarítást gyorsan, minél kisebb szemvesztéssel kell elvégezni, a tarlót minél előbb fel kell ásni, szántani. Étkezési borsónál, kis tételnél, néhány napra mélyhűtőbe rakva zsiszikteleníthetünk.

A *borsótripsz* szintén egynemzedékes faj, lárvái telelnek a talajban. Az imágók a borsó virágzása idején jelennek meg, érési táplálkozást folytatnak, majd mintegy 40 tojásukat a virágban a bibe és a porzók szöveteibe süllyesztik. A lárvák 7-8 nap múlva (általában június elején) kelnek ki. Kezdetben a virágban, majd a kifejlett egyedekkel együtt a hüvelyen szívoogatnak. A virágok zsugorodnak, megbarnulva elszáradnak, a hajtások torzulnak, növekedésük leáll.

Az *akácmony* 2-3 nemzedékes faj. Első nemzedéke a borsón, a többi az akácra és más hüvelyeseken fejlődik. Kifejlett lárva telel a talajban. A lepkék a borsó virágzása idején repülnek. Tojásaikat a csészelevelekre, a szíromlevelekre, vagy a hüvelyre rakják. Kikelő hernyóik berágják és a borsószemeket nagy felületű, sekély rágásokkal okoznak, közben szövédéket is készítenek, melybe ürülék és rágcsálék tapad. A szemetet elfogyasztva másik hüvelybe mennek át. Kifejlődve a talajban bábozódnak. Második nemzedéke július-szeptember között az akácra és a szójára károsít. Elszaporodásának a meleg és párány nyarak kedveznek.

## Fontos!

A vadon növény pillangósokat ne tőrjék meg még a tábla közelében sem! A borsó és a szója betakarítása utáni mély talajforgatással gyéríthetjük az áttelelő akácmony-populációt. A lepkék rajzása fény- és szexferomon-csapdával nyomon követhető. Virágzás után a levéltetvek és bagolylepkék elleni védekezéssel az akácmony is elpusztíthatjuk.

A *fekete borsómony* sárgásfehér színű, barna fejtokú, kifejlődve 8-10 mm-nyire is megnövő hernyói a borsószemeket rágják. Kísérőjelenség a finom szövédékbe szőtt ürülékcsomók (5. kép). A fajnak évente egy nemzedéke fejlődik, lárvái telelnek a talaj felszínéhez közel, tavasszal bebábozódnak. A barna lepkék a borsó virágzása idején rajzanak. Tojásaikat a virágokra és a fiatal hüvelyekre rakják. A lárvák berágják magukat a hüvelybe és ott táplálkoznak. Fejlődésüket is ott fejezik be, de a hüvelyek beérése előtt elhagyják azokat. Ajánlatos lenne a vetéscsörgő betartása, de az iskertben nehezen oldható meg. Így a lepkék rajzása idején és a tojásrakás kezdetén védekezzünk rovarölő szerrel.



## Bagolylepkék a borsóban

A bagolylepkék több faja is károsítja a borsót, leggyakrabban a gamma-, a káposzta-, a saláta-, a somkóró- és a gyapottok bagolylepke. A fiatal hernyók kezdetben hámozgatják, majd lyuggatják, végül tarrá rágják a leveleket. Később a virágot is megrágják, a hüvelyt és a magvakat kioldvasítják, csak ürülék és rágcsálék marad vissza. Általában két nemzedékük fejlődik, a talajban báb alakban telelnek. A borsót az áttelelő nemzedék lárvái károsítják. A lepkék május-júniusban és július-augusztusban repülnek. A nőtények tojásaikat a nö-

vényre rakják, fajtól függően egyesével vagy többesével. A gamma-bagolylepke és a gyapottok bagolylepke vándorol, a déli országokból repül be, bár egy részük már nálunk is áttelel. A gyomos tarlók megszüntetése, a talajmunkák időben történő elvégzése csökkenti a tojásrakó, táplálkozó és áttelelő helyeket; pusztítja a lárvákat és a talajban lévő bábokat. A permetezés csak a fiatal lárvák ellen hatásos, az idősebbek ellenállóak és zömmel rejtőzve élnek. A lepkék rajzását fény- és szexferomon-csapdával lehet előre jelezni, a hernyó jelenlétét növényvizsgálattal ellenőrizhetjük.

## A borsó rovarkártevői ellen ajánlott készítmények

Készítmény (hatóanyag)	Felhasználás	Adagolás	Forgalmi kategória
Bulldock 25 EC	bagolylepkék, levéltetvek, akácmoly, borsómoly	6 ml /10 l víz	II.
Fendona 10 EC	bagolylepkék, akácmoly, borsómoly, levéltetvek	1 ml /10 l víz	II.
Judo	levéltetvek, csipkézőbarkók, bagolylepke hernyók	10 ml /10 l víz	II.
Kaiso EG	levéltetvek	2 g /10 l víz	II.
Karate Zeon 5 CS	levéltetvek	2 ml /10 l víz	III.
Markate 50	borsóormányos, levéltetvek, barkók	1,5 ml / 10 l víz	II.
Sherpa 100 EC	bagolylepkék, csipkézőbarkók, levéltetvek, tripsz	2,5 ml /10 l víz	II.
Sumi Alfa 5 EW	levéltetvek, bagolylepkék	3 ml / 10 l víz	II.

III. Szabadforgalmú növényvédő szer  
 II. Feltételes forgalmú növényvédő szer

# Egy csiga sem (cs)úszhatja meg!

**AZ ELMÚLT ÉVEK HÜVÖS ÉS CSAPADÉKOS IDŐJÁRÁSA KÜLÖNÖSEN KEDVEZ A HÁZAS ÉS MEZTELEN CSIGÁK ELTERJEDÉSÉNEK, MELYEK A FRISS ZÖLDSÉGÜNKET, DÍSZNÖVÉNYEINKET KÉPES SZINTE TARRA PUSZTÍTANI. TÖBB ALTERNATÍV MÓDSZER LÉTEZIK A KERTÜNKBEN GARÁZDÁLKODÓ CSIGÁK TÁVOL TARTÁSÁRA, DE A KWIZDA AGRO MOST EGY ÚJ, KÜLÖNLEGES TULAJDONSÁGÚ CSIGAÖLŐT MUTAT BE, AMI JELENLEG A LEGHATÉKONYABB KÉSZÍTMÉNY A HAZAI PIACON!**

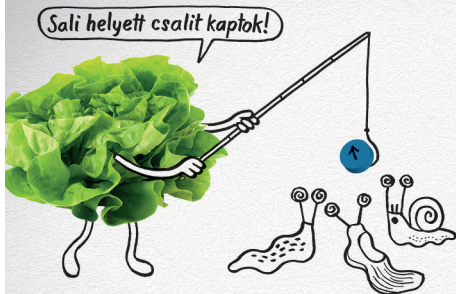
Több ártalmas csiga is megfordulhat a kertekben, legbosszantóbbak mégis a meztelen csigák, melyek polifág károsítók, tehát a kertészeti zöldség- és dísznövényeket éppúgy szeretik, mint a dísznövényeket. Kedvenc tápnövényei a saláta, a káposztafélék, a számoca és a puha levelű dísznövények, mint például az árnyékliliom.

A palántákra kifejezetten veszélyesek, mert azok megrágásával akár a teljes növény pusztulását is okozhatják. Kora tavasztól késő őszig károsítanak. Egy kifejlett egyed évente több alkalommal lerakja tojásait, így egy évben akár több száz új egyed is kifejlődhet. Különösen kedvez a szaporodásuknak a csapadékos időjárás és a növények nedves, páradús környezete.

A **Metarex Inov<sup>®</sup>** (40-50 g/100 m<sup>2</sup>) csalogató szerrel ellátott, hosszú hatástartamú csiga-

ölő készítmény. Lassan bomló granulátum formátumú szer, amely a meztelen és a házas csigákat egyaránt elpusztítja. Hazánkban a legattraktívabb és leghosszabb hatástartamú csigaölő készítmény, ami a csapadéknak ellenálló formulációjának köszönhetően stabilan megőrzi a granulátum szemcséket a szétmállástól, így a csigák folyamatosan érintkeznek vele, bőrükön át is felveszik és táplálkoznak is a szerből. Már kis adag elfogyasztásával is elérhető a csiga számára letális dózis. Egy pelletet több, akár 4-5 db csiga is elfogyaszthat. Jó esőállóságának köszönhetően hosszú a hatástartama, az eddig ismert hagyományos csigaölő készítményekhez képest dupla annyi ideig a talaj felszínén marad.

Mártha Izabella  
Kwizda Agro



## ÉRTÜNK A NÖVÉNYEK NYELVÉN

Védje meg kertjét a csigainvaziótól  
**Metarex Inov<sup>®</sup>-val!**

A Metarex Inov<sup>®</sup> hazánk egyik legattraktívabb és leghosszabb hatástartamú, csalogató szerrel ellátott csigaölő készítménye. Lassan bomló granulátum, amely a meztelen és a házas csigákat is távol tartja, és ellenáll a csapadéknak. Az érintkezés és táplálkozás során felvett Metarex Inov<sup>®</sup> csigaölő szer rövid idő alatt hat. Egységes szemcsemérete miatt akár kézi műtrágyaszórával is kijuttatható, nem porzik, így nem veszélyezteti az emberek egészségét.



# Megbízható-e a kiskerti zöldség, gyümölcs?

**A MAGYAR NÖVÉNYVÉDŐ MÉRNÖKI ÉS NÖVÉNYORVOSI KAMARA SZAKMAI IRÁNYMUTATÁSA MELLETT TÖBB MINT FÉLEZER KISKERTI TERMELŐ ÉS GAZDÁLKODÓ BEVONÁSÁVAL KÉSZÜLT FELMÉRÉS A KISTERMELŐK NÖVÉNYVÉDŐSZER-HASZNÁLATI SZOKÁSÁIRÓL. A GARDENEXPO KIÁLLÍTÁS ÉS VÁSÁRON TARTOTT SAJTÓTÁJÉKOZTATÓN AZ EREDMÉNYEKET ISMERTETTÉK A KAMARA KÉPVISELŐI.**

ALGEIER WENDY

Régóta foglalkoztatja a hazai fogyasztókat, hogy mennyire megbízhatóak a kereskedelmi forgalomba kerülő zöldségek és gyümölcsök. Kell-e tartanunk a növényvédelem során alkalmazott eljárások utólagos hatásaitól? A Magyar Növényvédő Mérnöki és Növényorvosi Kamara és a Kwizda Hungary Kft. közös felmérésén arra keresték a választ, hogy a saját fogyasztás mellett továbbértékesítésre is termelő kiskerttulajdonosok vajon betartják-e a szerhasználati előírásokat, mennyire erősek az előítéleteik a növényvédő szerek hatásaival szemben?

A felmérés során a kistermelőknek kiküldött kérdőíveket 520-an töltötték ki és küldték vissza, a legtöbben elektronikus levélben. Az internetet nem használó kiskerttulajdonosokat kis számban érték csak el. Jobbára a világhálón jól tájékozódó, feltételezhetően a növényvédelmi előrejelző rendszer alapján készülő növényvédelmi felhívásokat is olvasó kertművelők válaszoltak többen.

## **Veszélyes a túladagolás**

A megkérdezettek több mint fele nem utasítja el a növényvédőszer-túladagolást, 20 százalékuk pedig egyet is ért ezzel. Ezt igazolja Zsigó Györgynek, a Magyar Növényvédő

Mérnöki és Növényorvosi Kamara budapesti szervezet alelnökének a fővárosi és a környékbeli kertbarát körökben végzett nem reprezentatív felmérése is. Sok kistermelő gondolja azt, hogy nem adagolhatók túl a növényvédő szerek, illetve az élelmezésügyi várakozási időt sem fontos betartani. A szakember azonban arra figyelmeztetett, hogy a túladagolásnak, a szakszerűtlen kijuttatásnak, illetve a várakozási idők figyelmen kívül hagyásának komoly egészségügyi kockázatai lehetnek, a nemkívánatos hatások összeadódhatnak (kockélhatás).

## **Erős a nosztalgia**

A kérdőívben rákérdeztek az éves növényvédőszer-költésre, a felhasznált növényvédő szerek számára. Az alkalmazás mértéke és a költség közötti eltérésből arra következtettek az elemzők, hogy vélhetően nem vásárolják az újonnan engedélyezett szereket. A korszerűtlen, régi növényvédő szerekkel kapcsolatban erős nosztalgia él a felhasználókban, különösen az idősebb korosztálynál. Sokan egyetértettek azzal az állítással, hogy a ma forgalomban lévő szerek hatása messze elmarad a régiekétől. Mindemellert erős a bizalom a biológiai készítmények iránt.





**Fontos, hogy a termelői piacokra is szermaradvány-mentes, minden tekintetben egészséges zöldség és gyümölcs kerüljön**

Az ún. piacozók körében – részben életkoruknál fogva – nagy a tájékozatlanság, erős bennük a régi szerek iránt érzett nosztalgia, sokan nem tartják be az előírt adagolást és várakozási időt. A házikertesek vallották be a legnagyobb arányban, hogy nem tudják figyelemmel kísérni az új növényvédő szerek megjelenését.

Nagy a tájékozatlanság és a bizalmatlanság az új növényvédő szerekkel kapcsolatban, ami részben a gyártók, forgalmazók felé is kritika, hiszen nagy az összevisszaság a növényvédő szerek terén, gyakori, hogy ugyanazon hatóanyagok többféle márkánévvel kaphatók.

### **Csekély ismeretek**

A kutatás tehát igazolta a gyanút, hogy a zöldség- és gyümölcsstermesztést kiegészítő tevékenységként, kistermelőként művelők körében nem kielégítőek a növényvédő-

szer-használati ismeretek. A pontos töménységek és a várakozási idők betartása tekintetében komoly felvilágosító munkára van szükség. A kertbarátoknak, őstermelőknek is érdemes lenne követniük a növényorvosi hálózat tanácsait, iránymutatásait, hogy a piacokra is szermaradvány-mentes, minden tekintetben egészséges zöldség és gyümölcs kerüljön!

### **80 ezer hektár kiskert**

A KSH felmérése alapján 1,1 millió ember folytat mezőgazdasági tevékenységet a háza körül. Ha a családtagokhoz, illetve a kispiacokra kerülő terményeket is figyelembe vesszük, akkor akár 2-3 millió, esetleg még több embert érint az esetleges egészségügyi kockázat. Összesen mintegy 80 ezer hektárról van szó, azaz az árutermelő gyümölcs- és szőlőültetvények területével vetekszik a terület nagysága.

# Ne sajnáljunk ritkítani

**SOKAN SAJNÁLJÁK LESZEDNI A FÁRÓL A KÖTŐDÖTT GYÜMÖLCSÖT, A GYÜMÖLCSRITKÍTÁS MÉGIS SOK SZEMPONTBÓL HASZNOS TEVÉKENYSÉG. ELVÉGZÉSÉRE VISZONYLAG HOSSZÚ IDŐSZAK ÁLL RENDELKEZÉSÜNKRE, ILLETVE TÖBB MENETBEN IS ELVÉGEZHETJÜK.**

HORVÁTH CSILLA

A profi termesztőknél nem maradhat el a gyümölcsritkítás, ha jó minőségű, megfelelő méretű termést akarnak elérni, így a sorokban maradó, ledobott gyümölcskezdemények mennyisége (1. kép) elrettentő lehet első pillantásra, pedig számos előnye van. Először is a termőegyensúly fenntartásában van döntő szerepe, azaz ha nem terheljük túl a fát a sok gyümölcsrel, lesz energiája



megfelelő mennyiségű termőrüggyet képezni a nyáron, és a következő évi termés is kiegyenlített lesz. Ha sok a gyümölcs a fán, apró marad és a minősége sem kifogástalan, ha viszont túl kevés, nagy, felfújít, rosszul tárolható lesz, és a fa túl erősen növekszik, sokat kell metszeni a következő alkalommal. Elsősorban az alma ritkítására gondoljunk, de a kajszis és az őszibarack esetében is érdemes elvégezni ezt a fájdalmasnak tűnő

beavatkozást. Aki különösen jó minőségű gyümölcsöt termel, a cseresznyét is ritkítja még virágzásban, bár a többi fajnál, pl. a kajszinál is fennáll a virágritkítás lehetősége (2. kép), akár géppel, illetve léteznek elektromos kézi virágritkító eszközök is.

További előnye a növényvédelemben mutatkozik meg. A szellősebben megmaradó gyümölcsök közt nem tudnak gyorsan elharapózni az olyan betegségek, mint a monília vagy a szürkerothadás, és a gyümölcsöt károsító hernyók sem tudnak rejtetten átfurakodni a közvetlenül mellettük lévőbe. Elkerülhetjük továbbá a túlterhelt ágak lehasadását, valamint a túlterheléstől legyengült fákon előforduló károsításokat. Jól ismert összefüggés ugyanis, hogy a fák erőnléte befolyásolja a különböző fertőzésekét. A sínylő fákat könnyen megtalálják a kórokozók és számos kártevő is mint a szűbogarak és a farontók.

Almánál a korai, közvetlenül a kötődés idején elvégzett beavatkozással tudjuk leginkább mérsékelni a termésingadozást. Később, a természetes hullás után állíthatjuk be a végleges gyümölcsszámot a fán. Az almavirágzatban kötődött termések közül a középső, úgynevezett királyvirágból fejlődik a legjobb gyümölcs, lehetőleg csak



azt hagyjuk meg a ritkítás során (3. kép). Törekedjünk arra, hogy a fejlődő gyümölcsök ne érjenek össze, ezért előfordulhat, hogy nagyon gazdag virágzás után nem is hagyhatunk meg egy almakezdeményt sem minden virágzattól, hanem köztük is válogatnunk kell. Olyankor a törzshöz közelebbi virágzattól származó gyümölcsöt hagyjuk meg inkább, mert annak jobb a táplálkozási lehetőségei.

Egy szép, egészséges alma kineveléséhez legalább 30 lomblevél által termelt tápanyag szükséges, ez a lomb-gyümölcs arány igaz a kajszira is, őszibaracknál 20 levél is elegendő. Érdemes egy ágon megszámolni a leveleket és a gyümölcsöket, hogy ráálljon a szemünk a kívánatos arányra.

Azt is vegyük figyelembe, hogy milyen erős a hajtásnövekedés az ágakon: ahol gyengébb, kevesebb gyümölcsöt hagyjunk meg.

Az őszibarackot és a kajszit (4. kép) a virágzást követő 5, illetve 3-4 hetes időszakban a legjobb ritkítani, még a csonthéj kialakulásának időszaka előtt, mert úgy lehet a legtöbb energiát megtakarítani a növény számára. Előbbinél két meghagyott gyümölcs között körülbelül 15, a kajszinál 5 cm távolság maradjon.



# Lombtrágyázás hatékonyan és eredményesen

**GYAKRAN TAPASZTALJUK MOSTANÁBAN, HOGY A SZÉLSŐSÉGES IDŐJÁRÁSI KÖRÜLMÉNYEK GYAKRAN VÁLTOGATJÁK EGYMÁST; A TARTÓS ASZÁLYT VIHARRAL KÍSÉRT FELHŐSZAKADÁS KÍSÉRI. KÉSŐ TAVASZI FAGYRA, JÉGVERÉSRE IS SZÁMÍTANI KELL. MINDEZEK A TERMÉSZETI HATÁSOK A KERTI KULTÚRÁKAT RENDKÍVÜL MEGVISELIK. A KÁROK ENYHÍTÉSÉRE, A NÖVÉNYKONDÍCIÓ JAVÍTÁSÁRA A LOMBTRÁGYÁZÁS AD GYORS ÉS HATÉKONY MEGOLDÁST.**

A lombtrágyázás, azaz a lombozaton keresztül történő tápanyagpótlás gyors hatású, hatékony kiegészítő módszere a talajtrágyázásnak. Kutatások tanúsága szerint a lombtrágyázás nemcsak a tápelem-hiányok gyors megszüntetésére ad lehetőséget, de növeli a hozamot, a termésminőséget, valamint az ellenálló képességet a károsítókkal és a kedvezőtlen környezeti hatásokkal szemben.

A megfelelő minőségű lombtrágya-készítményekkel végzett levélpermetezéssel kijuttatott tápelemek növényfajtól és fejlődési szakasztól függően akár 8-20-szor is jobban hasznosulnak, mint a talajon keresztül adott tápanyag. Ugyanakkor a lombtrágyázás serkenti a tápanyagok felvételét a talajból is, hatására a növény gyökérzete több oldott tápanyagot pumpál a felsőbb részekbe, hajtásba, levélbe. A lombtrágyázás azonban csak akkor lehet sikeres, ha a növény életszakaszai szerinti tápanyagigényhez igazodó összetételű lombtrágyát használunk. A kijuttatás gazdaságosságát növeli, ha a lombtrágyázásra használt készítmény

- magas hatóanyag-tartamú
- nagy hatóanyag-tisztaságú,
- nem emeli a permetlé pH-ját,
- kiválóan vízzoldható.

A növények különböző életszakaszaikban más és más tápanyagot kívánnak nagyobb mennyiségben. Éppen ezért

- a lombfejlődés időszakában nitrogénebb (pl. NPK 31+11+11),
- gyümölcsérés, terméskötődés idején káliumosabb (pl. NPK 15+11+30),
- palántázás után, virágzás és gumóképzés (burgonya) idején, illetve a sérült gyökérzet újránövesztése érdekében magasabb foszfortartalmú (pl. NPK 12+52+5) típust választunk.
- könnyű szerkezetű, homokos talajon a megemelt magnézium- és kén-tartalmú összetételeket (pl. NPK 10-5-10+16MgO+32SO<sub>3</sub>) használjuk.
- általános, mindennapi használatra, minőség-növelésre, a piacosság érdekében kiegyenlített (pl. NPK 20+20+20) összetételű javasolunk.

Fontos, hogy a lombtrágya a makroelemek (NPK) mellett az összes szükséges mikroelemet tartalmazza, a növény által jól hasznosítható, kelatizált formában. Egyes prémium minőségű lombtrágyák biostimuláns összetevőket is tartalmaznak, amelyek gyorsan túllendítik a növényt a kedvezőtlen környezeti hatások okozta stresszhelyzeten.

A tapadásfokozó anyagok pedig segítik a permetcseppek megtapadását a leveleken, így a tápanyagok jobb hasznosulását.

A lombtrágyák alkalmazása különösen indokolt nagy tápanyagigényű vegetációs fázisokban, túlkötés, valamint kedvezőtlen talajadottságok (pl. magas talaj pH, hideg vagy kötött, levegőtlen talaj, nyári száraz-

ság, tápelem-antagonizmus) esetén, továbbá palántázás után fejletlen gyökérszövet esetén, vagyis minden olyan helyzetben, amikor a talajból történő tápanyagfelvétel akadályozott.

A lombtrágyák bármely kertészeti vagy szántóföldi kultúrában használhatók, a kultúra állapotától függően egy tenyészidőszakban több alkalommal is.

### Lombtrágyázzunk helyesen

A lombkezelések hatékonyságának érdekében tartsuk be az alapvető lombtrágyázási szabályokat:

- Csak szélcsendes időben permetezzünk!
- A növények a lombzatra kijuttatott tápanyagot a légzőnyílások kísérősejtjein keresztül veszik fel, és mivel a levelek fonákán több légzőnyílás található, fontos, hogy a lombtrágyát finom porlasztású szórófejekkel ellátott, magas nyomású permetező géppel juttassák ki.
- 26 °C fölötti hőmérsékleten a lombon keresztül történő tápanyagfelvétel csökken.
- A tápanyagok nedves lombfelszínen jobban hasznosulnak. Ezért az előző pontot is figyelembe véve célszerű a lombtrágyázást a kora reggeli órákra időzíteni, amikor a lomb még harmatos és a hőmérséklet is kedvező.
- A mikroelemekkel kiegészített lombtrágyák réztartalmú készítmények kivételével bármilyen növényvédő és gyomirtó szerrel keverhetők, és egy menetben kijuttathatók.
- A megfelelő lombtrágya-összetétel kiválasztásához, különösen több évig helyben maradó kultúráknál – szőlő- és gyümölcsültetvényeknél – a talajvizsgálat mellett levélanalízis is ajánlott.



## Egyedülálló vízdoldható lombtrágya család

Bármely növénykultúrában sikerrel alkalmazható.

**Mayerhoffer Attila** +36 (30) 396 1252

**Gócza Szabolcs** +36 (30) 525 9429

**Rácz Gábor** +36 (30) 488 1479

[www.agroleaf.hu](http://www.agroleaf.hu)





## Új, gyorsan terjedő kártevő

NÉHÁNY ÉVE MAGYARORSZÁGON IS MEGTALÁLTÁK A GYÜMÖLCSTERMŐ NÖVÉNYEK ÚJ INVÁZIÓS KÁRTEVŐJÉT, A PETTYESSZÁRNYÚ MUSLICÁT, TUDOMÁNYOS NÉVEN DROSOPHILA SUZUKIIT. A PETTYES- VAGY FOLTOSZÁRNYÚ MUSLICA EGY IDEGENHONOS BETELEPEDŐ (INVÁZÍV) KÁRTEVŐ LÉGYFAJ. ÚJ ÉLŐHELYÉRE KERÜLVE IS GYORSAN TERJESZKEDIK, EZÉRT A GYÜMÖLCSTERMESZTŐKNEK NAGYON ODA KELL FIGYELNIÜK RÁ.

DR. KOLEVA ROSZICA

A pettyesszárnyú muslicát első alkalommal 2013-ban az M7-es autópálya mentén kihelyezett almacefrés csapdák egyikében találták meg. Nagyon gyorsan terjed Európa-szerte, és az eddigi módszerekkel még nem sikerült megállítani a kártevőt. A fajt Japánban gyűjtött egyedek alapján írták le, de valószínűleg Kína és Korea térségéből származik. Egyedei behurcolással kerültek több kontinensre, így Európába is. A hazai szakemberek és a kutatók attól tartanak,

hogy nagyobb mértékű elszaporodása esetén a következő években ez a muslicafaj súlyos károkat fog okozni az aprómagvas gyümölcs- (földieper, málna, szeder), a cseresznye- és a bodzaültetvényekben.

### A vékony héjú gyümölcsöt kedveli

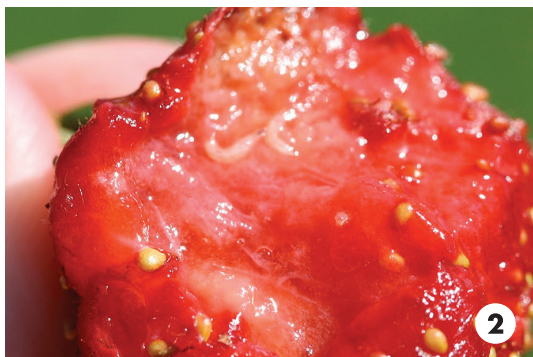
A pettyesszárnyú muslica apró (2-3,5 mm) méretű légy, amely rendszertanilag a gyümölcslegyek családjába tartozik. Teste sár-



gásbarna, a potrohon sötétebb csíkokkal. Szeme piros. A faj elnevezése a hímek szárnyának hegyén található sötét pöttyről származik (1. kép). A lárvák kisméretűek, fehérek, fejlődésük során 5-6 mm-es hosszúságot is elérnek (2. kép).

A pettyesszárnyú muslica könnyen össze-tevésztethető más fajokkal, ugyanis más muslicák is előfordulnak éghajlatunkon, amelyeknek foltos a szárnyuk. Tápnövényköre igen széles, gyakorlatilag valamennyi vékony héjú gyümölcsstermő növény termése táplálékául szolgálhat (cseresznye, szeder, málna, szamóca, fekete ribiszke, áfonya, bodza, füge).

A kifejlett legyek telelnek át védett helyeken, pl. komposztban, raktárban. Észak-Európa déli részein 1-3 nemzedéke fejlődik évente, Dél-Európában 12 is követheti egymást. A bábozódás a gyümölcsben és



azon kívül, a talajon egyaránt lehetséges. Nagy távolságokra a fertőzött gyümölcsöket tartalmazó szállítmányokkal jut el, de a muslica maga is képes messzire elrepülni.

## Az ép gyümölcsöt károsítja

Más muslicafajoktól eltérően a pettyesszárnyú muslica nem a rothadó, túlérett gyümölcsökbe, hanem elsősorban az érett vagy még érőfélben levőkbe rakja le tojásait. A nőtények fűrészes tojócsövüket a puha,



vékony héjú gyümölcsök húsába szúrják és belepetéznak. Egy petézés során a nőtény általában több tojást rak, tehát egy gyümölcsben több lárva is károsíthat. Málna vagy szamócaültvényben akár 80-100 százalékos kárt is okozhat (3. kép).

## A hangsúly a megelőzésen legyen

Védekezési lehetőségek közül ennél a kártevőnél is a megelőzésre kell helyezni a hangsúlyt, ami nem könnyű feladat. A kártevő észlelése esetén a gyümölcsöket a legkorábbi lehetséges időpontban szüreteljük le. A kártevő lárvaival fertőzött, beteg gyümölcsöket gyűjtsük össze és azonnal semmisítsük meg talajba forgatással vagy erjesztéssel.

## Fontos!

Ne komposztáljuk a kártevő lárváival, bábjaival fertőzött gyümölcsöket, mivel ezzel a muslica átteleléséhez kedvező körülményeket teremtünk! Az erjesztett gyümölcsöt pedig feltétlenül takarjuk le tüllhálóval, hogy megakadályozzuk a legyek kirepülését.

A pettyesszárnyú muslica megjelenése és a várható kártétel mértéke jól nyomon követhető házilag is elkészíthető almabor-ecet-csapdával, amit sárga ragacsos lappal is kiegészíthetünk. A 0,5-0,7 liter befogadóképességű, fedett edény – ami

készülhet kisebb műanyag savanyúságos vödörből is – oldalába fűrt 3-4 mm átmé-  
rőjű lyukakkal ellátott csapdák a kártevő begyűjtésére is alkalmasak. Ezzel amel-  
lett, hogy csökkentjük az egyedszámát, a védekezés időpontját is megállapíthatjuk.

Azokon a helyeken, ahol már előfordult a kártevő, kémiai védekezés is szükséges a ter-  
més megvédésére. A védekezéseket a gyü-  
mölcsérés kezdetén kezdjük meg az adott kultúrában a kártevő ellen engedélyezett készítményekkel (pl. *Spin Tor*, *Karate Zeon 5 CS*). Elhúzódó rajzás esetén a kezelést az alkalmazott készítménytől függően 5-14 nap múlva ismételjük meg az élelmezés-egész-  
ségügyi idők szigorú betartása mellett.

## Jelentsük az észlelést!

Az invazív rovarfajok súlyos és egyre növekvő veszélyt jelentenek termesztett növénye-  
inkre. Korai észlelésük létfontosságú, ugyanis a megjelenő fajokkal szemben mindig sok-  
kal könnyebb és költséghatékonyabb még meghonosodásuk előtt fellépni. Éppen ezért  
nagyon fontos, hogy a kiskertek művelői is megismerjék és tisztában legyenek a gyorsan terjedő idegenhonos fajokkal kapcsolatos veszélyekkel. Amennyiben a cikkben leírt információk alapján komoly gyanúja merül fel a kártevő jelenlétére, azonnal értesítse az illetékes megyei növényvédelmi hatóságot (elérhetőségek a [www.nebih.gov.hu](http://www.nebih.gov.hu) honlapon).

### A pettyesszárnyú muslica (*Drosophila suzukii*) ellen engedélyezett készítmények

Készítmény (hatóanyag)	Hatásmód	Kultúra	Dózis (g/10 l víz, ml/10 l víz)	Forg. kat.	M.v.i. (nap)	É.v.i. (nap)
Spin Tor (spinozad)	kontakt és gyomorméreg	szamóca (szabadföld, hajtás)	1,5 ml	II. *	0	1
		málna, szeder	2 ml			3
		áfonya, ribizske, köszméte	2 ml			3
Karate Zeon 5 CS (lambda cihalotrin)	kontakt és gyomorméreg	almatermésűek	3 ml	III.	0	3
		csonthéjasok és szőlő	2,5 ml			3
		szamóca, ribizske, köszméte,	2 ml			3
		málna,				14
		szeder				7
					14	

\*40 ml-es, III. ennél kisebb kiszerelésben III. forgalmi kategória



# Csapdázási lehetőségek

**SOK KÁRTEVŐT VEGYSZEREK HASZNÁLATA NÉLKÜL IS TÁVOL TUDUNK TARTANI, ILLETVE EGYEDSZÁMUKAT JELENTŐSEN CSÖKKENTENI. EHHEZ SZÍNCSAPDÁKAT, FEROMONCSAPDÁKAT, VÉDŐHÁLÓT, HULLÁMPAPÍR-ÖVEKET HASZNÁLHATUNK. AZ ALÁBBIKBAN A SZÍN- ÉS A FEROMONCSAPDÁKAT ISMERTETJÜK.**

A csapdázás biotechnikai eljárás, amelynek során a kártevők természetes reakcióit használhatjuk ki a védekezéshez.

Néhány rovarfajt bizonyos színek vonzzanak, illetve a rovarok egy része egymást és a tápnövényeiket is a különböző illatanyagok alapján találja meg. Sárga ragadós lapokkal csapdázható pl. a cseresznyelégység és a legtöbb levéltetűfaj, illetve a sárga ragacsos lappal is kiegészített almaborecet-csapdával (a képen) a pettyesszárnyú muslica. A kaliforniai pajzstetű hímjei viszont a fehér színű lapocskákat részesítik előnyben. Az élénk kék szín a nyugati virágtripszet vonzza.

A lepkékártevők hímjeinek rajzását a gyümölcsöskertekben leghatásosabban szexferomon-csapdával kísérhetjük figyelemmel, és a fogási eredmények alapján megállapíthatjuk a hernyók elleni védekezések időpontját. A legfontosabb lepkékártevők előrejelzésére jelenleg többféle feromoncsapda van forgalomban. A csapdákat a gyártók által megadott információ figyelembe vételével kell összeszerelni és felhasználni. Általános tudnivalóként elmondható, hogy a csapdát a gyümölcsfák kb. 150-180 cm-es magasságában, a korona külső, de szélvédett és lehetőleg árnyékosabb részén helyezzük el. A csapda kapszulája tartalmazza azt a szintetikus előállított szexferomont, ami az adott lepkefaj hímjeit csalogatja, és azok odarepülve beleszállnak a ragasztóanyaggal bekent csapdaaljba. Előnyös tulajdonságuk, hogy fajspecifikusak, megbízhatóan jelzik az adott kártevőfaj egyes

nemzedékeinek rajzásmenetét, valamint segítséget nyújtanak a védekezési időpontok helyes megválasztásában, és nem utolsósorban a rajzó hím lepkék egy részét is befogják.

A sodrómolyok és az almafaszítkár hímjei almacefrével működő illatcsapdával is megfigyelhetők, ill. befoghatók. A ribiszkeszítkár pedig szexferomon-csapdán kívül a ribiszkecefrére is repül.

A csapdákat az almamoly, a különböző sodrómolyok (almailonca, kis- és nagy rügy-sodrómoly) és az almafaszítkár esetében már a szíromhullás időszakában érdemes kirakni a gyümölcsfákra.



## Veszélyes hamisítás

Az Európai Unióban a növényvédőszer-forgalom 14 százalékát teszik ki a hamis készítmények, évente 1,3 milliárd eurós bevételkiesést okozva a gyártóknak. Az Európai Unió Szellemi Tulajdoni Hivatalának legfrissebb jelentéséből kiderül, hogy Magyarországon ez az arány 17 százalék, amivel Görögország (19%), Olaszország, Csehország és Spanyolország (18%) után következünk a veszélyeztetettség sorban. A hazai bevételkiesést 7 milliárd forintra becsüli a hivatal. Mindez károsan befolyásolja az iparágban foglalkoztatottak számát is, de a veszély a felhasználókra és a fogyasztókra nézve a legnagyobb.

A hamisított készítmények hatékonysága nem megfelelő, ráadásul olyan veszélyes és toxikus szennyeződések tartalmazhatnak, amelyek rákkeltők vagy

károsítják az ivarsejteket. Mérgezés esetén pedig nem ismert a készítmény ellenszere. A betakarított terményben ismeretlen szermaradékok és bomlástermékek lehetnek, amelyek közvetlenül veszélyeztetik a fogyasztók egészségét, illetve bejuthatnak a talajvízbe és az állóvizekbe.

A növényvédő szerek hamisítása régóta a szervezett bűnözés része, visszaszorításához az EU és a tagállami hatóságok határozott fellépése mellett a termeszítők hozzáállásán is változtatni kell. A hamisított termékek használata során előforduló károkért a hamis szerek forgalmazói és a nem kellően körültekintő felhasználók egyaránt felelőssé tehetőek. A gyártók egyértelmű jelzésekkel látják el a termékeiket, így könnyítik meg az azonosításukat.

Minden termeszítő érdeke, hogy valódi, hatékony, ismert összetevőjű növényvédő szert használjon.

**H. Cs.**

**Fizessen elő most!**

Kertbarát Magazin - a kertészek közkedvelt magazinja

Magyar Mezőgazdaság Kft., 1141 Budapest, Mirtusz u. 2.  
Tel.: 06-1-470-0411, Fax: 06-1-470-0410  
E-mail: titkarsag@kerteszetesszoleszethu, Web: www.kertbaratmagazin.hu



## Megrendelőlap

Megrendelem a **Kertbarát Magazin** című lapot ..... példányban az alábbi címre:

Megrendelő neve: .....

Megrendelő címe: .....

Számlázási név: .....

Számlázási cím: .....

Időtartam:  1 évre ~~3 970 Ft~~ **3 090 Ft**

A Magyar Postával közös előfizetői akciónkban 2017. április 1 és május 31 között, most 20%-os kedvezményes áron fizethet elő!

Fizetés módja:  csekk  átutalás

.....  
aláírás

A lap megrendelhető a megrendelőlap visszaküldésével a Magyar Mezőgazdaság Kft., 1141 Budapest, Mirtusz u. 2. címre, vagy előfizethető az ország bármely postáján, és a hírleküldésüknek, valamint e-mailen a [hirlelofizetes@postahu](mailto:hirlelofizetes@postahu) címen, és a +36-1-767-8262-es telefonszámon. A Magyar Mezőgazdaság Kft. az adatok gyűjtésekor, feldolgozásakor a 2011. évi CXII. törvény alapján jár el.

# A MAGYAR POSTA TAVASZI AKCIÓJÁBAN A MAGYAR MEZŐGAZDASÁG KIADÓ GONDOZÁSÁBAN MEGJELENŐ LAPOK

FIZESSEN ELŐ LEGALÁBB 3 HÓNAPRA, MINIMUM 1800 FT ÉRTÉKBEN ÉS NYERJEN!



Piacvesztő  
agrár-gazdasági hetilap



A legnagyobb példányszámú  
állattenyésztési havilap



Piacvesztő  
kertészeti hetilap



A kertbarátok  
közéleti magazinja



Pegazus - A lovasok lapja



A legolvasottabb méhészeti lap  
Magyarországon



Kertészek és kertbarátok  
havilapja



A hegyközségek  
szakfolyóirata



MAGYAR  
MEZŐGAZDASÁG  
LAPCSOPORT



## A Magyar Mezőgazdaság Kft. kiadványainak akciós előfizetési árai

KIADVÁNY	1 ÉVRE	1/2 ÉVRE	1/4 ÉVRE
<b>Magyar Mezőgazdaság</b>	24 720 19 800	12 360 9 900	6 180 4 950
<b>Kertészet és Szőlészet</b>	22 080 17 700	11 040 8 850	5 520 4 425
<b>Kistermelők Lapja</b>	4 920 3 900	2 460 1 950	—
<b>Méhészet</b>	5 160 4 140	2 580 2 070	—
<b>Kerti Kalendárium</b>	3 900 3 100	—	—
<b>Kertbarát Magazin</b>	3 070 3 090	—	—
<b>Pegazus - A lovasok lapja</b>	8 340 6 600	—	—
<b>Borászati Füzetek</b>	8 400 6 720	—	—



### TOVÁBBI NYEREMÉNYKÉNT

10 db 50.000 Ft értékű  
Posta Paletta Ajándékutalvány  
kerül kisorsolásra

Előfizethet a 06-1-767-8262 számon, a [hirlapelofizetes@posta.hu](mailto:hirlapelofizetes@posta.hu) e-mail címen vagy a [www.posta.hu](http://www.posta.hu) oldalon, személyesen az ország bármely postáján. Az akció 2017. április 1- május 31 között érvényes, valamint más akciókkal nem összevonható.

# Rezisztens szőlőfajták 4.

**A HAZAI NEMESÍTÉSBŐL SZÁRMAZÓ REZISZTENS SZŐLŐFAJTÁKAT BEMUTATÓ SOROZATUNKBAN EZÚTTAL CSEMEGESZŐLŐ-FAJTAJELÖLTEKRŐL ÍRUNK, AMELYEK EGYELŐRE NINCSENEK FAISKOLAI FORGALOMBAN. A NEMESÍTŐ INTÉZMÉNYBEN LEHET ÉRDEKLŐDNI UTÁNUK.**

DR. HAJDU EDIT

## ORSI

Kecskeméten, a Szőlészeti és Borászati Kutató Intézetben nemesítették 1971-ben a *Zalagyöngye* és a [(*Glória* x *Szőlőskertek királynője muskotály*) x *Téli muskotály*] hibridek keresztezésével. Rezisztens csemegeeszőlő-fajtajelölt. Házikerti termesztésre ajánlott.

Fürtjei korán, augusztus végén érnek, nagyok, vállasak és lazák. Az ovális bogyói borostyánsárgák, fehéren hamvasak. A bogyóhús éretten ropogós, finom muskotályos, de túlérésben kásás. Rügyei termékenyek, a téli fagyokat gyenge közepesen viselik. Gombabetegségekkel szemben közepes mértékben ellenáll, bogyói nem rothadnak. Tőkéje közepes növekedésű, mégis ajánlható magas művelésre.



Szálvesszős metszéssel érdemes termesztani. Zöldmunkákra igényes, mert több apró meddőhajtást nevel, ami a tőke lombját besűríti. Másodfűrt képződésre is hajlamos.

Piaci értéke a koraisága, a kedvező szerkezetű fürtje, szép színű és finom bogyója. Kedvelt friss szőlő a fogyasztók körében. Bogyóhéja nem reped. Fürtjei tartósan szépek maradnak és jól csomagolhatók, szállíthatók.

## LILLA

Kecskeméten, a Szőlészeti és Borászati Kutató Intézetben, 1970-ben keresztezték a *Seyve Villard 12375* franko-amerikai fajhibridet a (*Pannónia kincse* x *Mathiász János diadala*) hibriddel, ezek utódaiból emelték ki. Házikerti termesztésre ajánlott, ellenálló csemegeeszőlő-fajtajelölt.

Korán, augusztus végén, szeptember elején érik. Nagy és vállas fürtjei középlazák. A nagy bogyók oválisak, üvegesen áttetszők, héjuk sárgásfehér, olvadékony, sok apró paraszemölcs-csel. A bogyó húsa ropogós, lédús, nagyon kellemes a fogyasztása. Magja kicsi, alig érezhető.

Tőkéje igen erőteljesen növekszik. Sok hajtást, sok fűrtöt nevel, igen bőtermő. Rügyei termékenyek és mínusz 19 °C-ig téltűrők. A legtöbb hajtásán 2-3 nagy fűrt fejlődik, érdemes csak egy-kettőt hagyni közülük, ezeket szépen kinevelni a tőke. Magas művelésre alkalmas, szálvesszős metszéssel. A hajtásokat és a fűrtöket is a huzalok közé kell rendezni azért, hogy a fűrtök a levegőbe lógva szabadon növekedjenek. A gombabetegségekkel szembeni rezisztenciája közepes.



Érett fürtjei a tőkén nem tartósak, ezért időben kell szüretelni. Bogyói túlérésben és csapadékos időben rothadékonnyak, ami korai szürettel megelőzhető. Fürtjei hosszú kocsányuk miatt könnyen szüretelhetők.

Nagy fürtjei és áttetsző bogyói miatt keresett csemegeszőlő. Könnyen és szépen csomagolható, szállítható.

## OPUS

Kecskeméten, a Szőlészeti és Borászati Kutató Intézetben, az 1970-es évben a *Tetra Olasz rizling P.3* és a *Téli muskotály* fajták keresztezéséből nyerték ezt a fajtajelöltet. Házikertbe, déli területeken üzemi termesztésre ajánlott. Környezetkímélő termesztésre alkalmas.

Fürtjei szeptember második felében érnek, igen nagyok, vállasak és kedvezően lazák. Nagy, ovális bogyói fehéressárgák, hamvasak, üvegesen áttetszők, húsán keresztül a mag átlátszik. Húsa ropogós, fogyasztás közben magja kissé érezhető, de nem zavaró.

Tőkéje vitális növekedésű, egyenesen nőnek rajta a hajtások. Kedvező lombszerkezete miatt metszése és zöldmunkái könnyen elvégezhető. Rügyei termékenyek és mínusz 19

°C-ig téltűrők. Gombabetegségekkel szemben közepesen ellenáll, 2-3 permetezést igényel. A bogyók zsendülésétől nagyon érzékeny a magnéziumhiányra, amit leveleinek jellemző sárgulása mutat. Virágai hűvös időben nem jól termékenyülnek. Mindig marad a fürtökben terméketlen apró bogyó, számuk ugyan nem sok, de a fajtára jellemző.

Szürete könnyű, viszonylag késői érése miatt jól illeszthető a csemegeszőlők érési sorrendjébe.

Piaci értéke a nagy, tetszetős fürtje és fehéressárga, nagy bogyói. A Chasselas-félék leérése után vihető piacra. Szépen csomagolható és probléma nélkül szállítható.



### A cikksorozatban szereplő ellenálló szőlőfajták az alábbi helyeken szerezhetőek be:

Szőlészeti és Borászati Kutató Intézet,  
Kecskemét  
Telefon: 06-76-483-311

Kun Sándor  
Pécs, Szent-Miklós dűlő 1.  
Telefon: 06-20-324-8806,  
06-30-495-7279

Pálinkás Jánosné  
Abasár, Hegyalja út 6.  
Telefon: 06-30-9329-604



## Fontos időszak következik

RÜGYFAKADÁS UTÁN A SZŐLŐBEN IS MEGKEZDŐDNEK A RENDSZERES NÖVÉNYVÉDELMI MUNKÁK. A MÁJUSBAN ESEDÉKES VÉDEKEZÉSEKSEL NEM-CSAK AZ ATKÁK (SZŐLŐLEVÉLATKA, SZŐLÖGUBACSATKA, PIROS GYÜMÖLCSFATAKÁCSATKA) ÉS A SZŐLŐILONCA-HERNYÓK LEVÉL- ÉS HAJTÁSKÁRTÉTELÉT, HANEM A LISZTHARMATTAL ÉS AZ ORBÁNCCAL VESZÉLYEZTETETT HELYEKEN A FENTI KÓROKOZÓK ELSŐ FERTŐZÉSEIT IS MEG KELL AKADÁLYOZNI. EMELLETT RENDSZERINT MÁJUS KÖZEPÉTŐL MEG KELL KEZDENI A RENDSZERES NÖVÉNYVÉDELMET A SZŐLŐPERONOSZPÓRA ELLEN IS.

DR. KOLEVA ROSZICA

Az amerikai szőlőkabóca (főképen) kártétele ellen május elején helyezzük ki a sárga ragacsos lapokat a szőlőskertekbe, amelyeket hetente két alkalommal ellenőrizzünk! A lárvák kelése az időjárástól függően május közepén kezdődik és július elejéig is eltarthat. A kabócalárvák szívogatásukkal terjesztik az arany színű sárgaság fitoplazmát.

### Betegségek

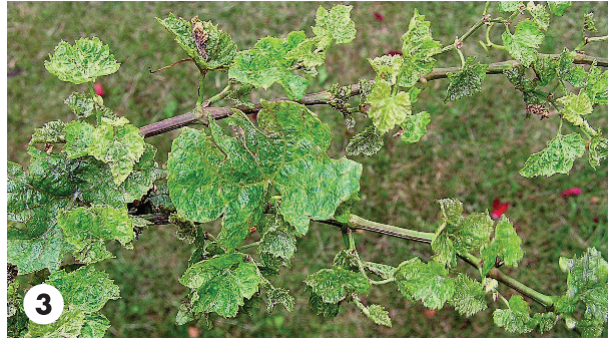
A szőlőlisztharmat kórokozója a szőlő minden zöld részét fertőzi. Az erős lisztharmat-fertőzéses évek után az egyes fiatal hajtásokon (főleg



a betegségre érzékeny fajtákon) már májusban megjelenik a szürkésfehér lisztes bevonat (1. kép).

A védekezés célja a rügypikkelyek alatt telelő gomba micéliumának megsemmisítése a későbbi fertőzések megakadályozása érdekében. A kezelést a dinokap hatóanyagú *Karathane Star* készítménnyel végezzük, amely alacsony (18-20 °C alatti) hőmérsékleten is hatékony. Átlagos években a lisztharmat elleni első védekezést május 15-25. között, a hajtások 20-25 centiméteres hosszúságában végzik el, és ez általában egybeesik a peronoszpóra elleni első permetezés időpontjával. A későbbi védekezések időpontjai is azonosak a szőlőperonoszpóra elleni védekezésével, kivéve a nagyon száraz évjáratokat, amikor a lisztharmat ellen külön is kell permetezni. Virágzás előtt kontakt készítményeket (pl. *Karathane Star*, *Thiovit Jet*, *Kumulus S*, *Microthiol Special*, *Microkén*) használjunk, és a kezeléseket lehetőleg tapadásfokozó hozzáadásával végezzük el.

A lisztharmat ellen a virágzástól a zsendülés kezdetéig, az állandó fertőzési nyomás és a fajták fogékonysága miatt, a védelmet elsősorban a felszívódó hatású készítményekre (*Falcon 460 EC*, *Topas 100 EC*, *Systhane Duplo*, *Cyflamid*) alapozzuk, amelyekkel a virágzástól 3-4 alkalommal kezeljük a szőlőt. Az újabb hatóanyagok közül a gomba légzését gátló strobilurin (pl. *Quadris*) készítmények használata is ehhez az időszakhoz kapcsolódik.



A szőlőperonoszpóra csapadékos években a szőlő legveszélyesebb gombás betegsége. A fertőzésnek kedvező csapadékos, meleg időjárás esetén nagyon komoly lomb- és fűrtkár is kialakulhat, ezért a betegség elleni rendszeres védelem nélkül nem lehet a szőlőt biztonságosan termesztetni. Tavasszal az első fertőzések akkor indulnak, ha a napi középhőmérséklet értéke eléri a 10-12 °C-ot, az éjszakai hőmérséklet több napig legalább 10-11 °C, és 1-2 napon keresztül legalább 10 mm csapadék

## Fontos!

Telepítésre válasszunk a betegséggel szemben ellenálló fajtát! Rendszeresen végezzük a zöldmunkát, hogy a szőlőtőke szellős felépítésű legyen. Az első tünetek megjelenésekor szedjük le az olajfoltos leveleket, még mielőtt a fonákon kialakul a fehér gombabevonat.

hullik le. A fertőzés hatására a növényi sejtek zöld színanyaga, a klorofill elbomlik, és a fiatal leveleken kör alakú, sárgászöld „olajfoltok” jelennek meg. Később a levél fonákán a foltokban fehér, penészszerű kivirágzás (sporangiumtartó gyp) alakul ki (2. kép).

A permetezéseket akkor kell megkezdeni, amikor az első olajfoltok láthatóvá válnak a levelek színén, de legkésőbb akkor, mikor a fonákon a jellegzetes szürkésfehér színű „kivi-



rágzás” megjelenik. Átlagos időjárási körülmények közül hazánkban ez az időpont általában május közepére esik.

A peronoszpóra elleni védelem a kémiai védekezéseken és a megelőzésen alapul. Csapadékos, járványveszélyes évszám esetén 10-12 alkalommal, szárazabb időjárás esetén 6-7 alkalommal permetezzünk a peronoszpóra ellen.

A virágzás előtti permetezések során elegendő, ha az olcsóbb, kontakt hatású, szerves hatóanyagú gombaölő szereket (pl. *Diithane DG Neo-Tec*, *Bravo 500*, *Polyram DF*) használunk a kórokozó ellen. A virágzástól a firtzáródás időszakáig pedig, amikor a szőlő a legérzékenyebb, a felszívódók (pl. *Tanos 50 DF*) közül válasszunk, de védekezhetünk a kontakt és a felszívódó készítményekkel vagy gyári kombinációkkal (pl. *Ridomil Gold MZ 68 WG*) is. A kórokozó számára a legkedvezőbb tartósan csapadékos, meleg, párás idő.

A szőlőperonoszpóra elleni szereket a szőlőorbáncos körzetekben úgy válasszuk meg, hogy az orbánc ellen is védelmet adjanak. Az orbáncsal veszélyeztetett helyeken az első védekezést körülbelül május elején, 3-5 leveles korban, a másodikat 20-25 cm-es hajtáshosszúságnál kell elvégezni. A második permetezéstől kezdődően elég, ha a peronoszpóra

ellen olyan szereket használunk, amelyek a szőlőorbánc ellen is hatásosak (pl. *Diithane M-45*, *Vondozeb Plus*).

### Kártevők

A kedvező környezeti feltételek hatására, a rügyfakadással egy időben a kártevő atkák folyamatosan elhagyják a telelési helyeiket és megkezdik a kis levelek és a fiatal hajtások szívogatását. A kártevő atkák közül a szőlőben leggyakrabban a szőlő-levélatka, a szőlő-gubacsatka (4. kép) és a takácsatkák (piros gyümölcsfa-takácsatka, kétfoltos takácsatka) kártétele figyelhető meg. Elszaporodásuknak a száraz, meleg tavaszi időjárás kedvez leginkább.

A szőlőt károsító atkák elleni első célzott tavaszi védekezést általában a rügyfakadás és a 2-3 leveles állapot közötti időszakra időzítsük, és lehetőleg speciális atkaölő szerrel (pl. *Nissorun 10 WP*, *Ortus 5 SC*, *Envidor 240 SC*, *Vertimec Pro*, *Zoom 11 SC*) végezzük el. Több atkafaj együttes előfordulása vagy a fajok elhúzódó előjövetele esetén a megfelelő hatás csak úgy érhető el, ha a permetezést 10-14 nap múlva megismételjük.

A szőlőilonca polifág kártevő, de a tápnövényei közül elsősorban a szőlőt károsítja. Egynemzedékes faj, hernyóként telet át a tőkék kérge alatt és a támrendszer repedéseiben. Az áttelelt hernyók már rügyattanáskor megjelennek, először a fakadó rügyeket odvasítják, majd a fejlődő hajtások leveleit hámozgatják és gubancokba egymáshoz szövik. A gubancokban a levelek hervadnak, száradnak. Fokozottabb a kártétel, ha a hernyók a levelekhez a firtkezdeményeket is hozzászövik.

A szőlőilonca-lepkék rajzását szexferomon csapdákkal figyelhetjük meg (táblázat). A feromoncsapdás megfigyelést különösen





a kártevő által veszélyeztetett területeken (pl. Dél- Alföld) ajánlatos végezni. Az első kártünetek felfedezése esetén, vagy amennyiben a csapda folyamatosan fogja a hím lepkéket (8-10 hím lepke/hét), kell rovarölő szerrel permetezni. A szőlőtökék rendszeres átvizsgálásával is felmérhetjük a várható kártételt.

## Csapdázunk

Májusban a szőlőskertekben a tarka és a nyerges szőlőmoly kártételével is számolni kell. A nyerges szőlőmolynek évente két, a tarka szőlőmolynek három nemzedéke fejlődik. A két faj általában együtt károsít a szőlőültetvényekben. A hernyók kezdetben csak egyes virágokat rágják meg, később egész virágrészeket szőnek össze és károsítanak (5. kép). A kártétel korai felismerése céljából április végétől helyezük ki a szexferomon-csapdákat, esetleg a cefrecsapdákat a szőlőtökék 100-120 cm-es magasságában.

Napi rendszerességgel értékeljük a fogási eredményeket és amennyiben a csapdák tömeges fogást jeleznek, védekezünk a szőlőmolyok kártétele ellen. A védekezés időpontját a felhasználásra kerülő készítmények típusa is meghatározza, ennek megfelelően a szőlőmolyok ellen a következő időpontokban védekezhetünk:

1. Rajzáscsúcs körül, rajzáscsúcsot követő 4-6. napon pl. *Avaunt 150 EC*-vel, amely a lárvák táplálkozását gátolja, és részleges tojásölő hatással is rendelkezik.

2. Rajzáscsúcs körül, illetve a rajzáscsúcsból számított 12-14 nap múlva fejlődésgátlókkal (pl. *Insegar 25 WG*), amelyek a tojás-lárva és a kifejlett lárva-báb átalakulást gátolják.

3. A lepkék tojásrakását követően, a tömeges lárvakelés előtt *Runner 2L*-el, *Laser*-rel.

4. Tömeges lárvakelés kezdetén, a rajzáscsúcsból számított 8-10. napon piretroidokkal



(pl. *Cyperkill 25 EC*, *Nagomi*), biológiai rovarölő szerekkel (pl. *Dipel DF*) vagy egyéb készítményekkel (pl. *Affirm*) is védekezhetünk a szőlőmolyok ellen. Erős vagy elhúzódó rajzás esetén 10-14 nap múlva még egy kezelés ajánlott. Ügyeljünk a lombzat teljes permellé-borítottságára is.

A szőlőben engedélyezett csapdák	
Károsítók	Kereskedelmi név
<b>Szexferomon-csapdák</b>	
Szőlőilonca	REAGRON Spille SZŐLŐILONCA CSALOMON 19
Nyerges szőlőmoly	EUPOECELIA AMBIGUELLA REAGRON-AMBI CSALOMON 14 REAGRON-Ambi
Tarka szőlőmoly	LOBESIA BOTRANA REAGRON-B TARKA SZŐLŐMOLY CSALOMON 20 REAGRON Lobo
<b>Légtértelítési eszköz (feromonnal)</b>	
Tarka és nyerges szőlőmoly	ISONET L PLUS dózis: 500 db/ha
<b>Illatanyagcsapda (ragacos)</b>	
Tarka szőlőmoly	ISOTRAP dózis: 2 db/ültetvény

# Construma Kert, 2017

**A KERTKULTÚRA ÉS KERTÉSZET HATODIK SEREGSZEMLÉJE, A CONSTRUMA KERT DÍSZNÖVÉNY ÉS KERTÉPÍTÉSZETI SZAKKIÁLLÍTÁS ÉS -VÁSÁR ÖT NAPON KERESZTÜL BUDAPESTEN, A HUNGEXPO VÁSÁRKÖZPONTBAN VÁRTA A LÁTOGATÓKAT.**

TÓTH VIKTÓRIA, ALGEIER WENDY

A Magyar Díszkertészek Szövetsége (MDSZ) az Agrármarketing Centrummal (AMC) együtt 200 m<sup>2</sup>-es mintakertet épített, ahol a kora tavasszal virágzó növényeket mutatták be. Újdonság volt az OMÉK Dísznövény- és Virágvásár, amely szintén a Construma Kert együttműködő partnere, az AMC közreműködésével valósult meg.

A rendezvény kísérő eseménye a 9. alkalommal megrendezett Magyar Kertépítő Verseny és Show volt, aminek díjait Kosztka Ernő, a Magyar Kertépítők Országos Szövetségének elnöke adta át. A verseny idei témája A magvetés éve volt, a résztvevő diákok és profi szakemberek e téma köré építettek kertkompozíciójukat. A kertek megépíté-

sére öt napja volt a résztvevőknek, mindenki egyénileg kigondolt anyagok felhasználásával dolgozott, a téma és a terület nagysága volt csupán adott.

A kertet négytagú zsűri bírálta el a szövetség által kidolgozott szempontrendszer alapján, ahol többek között az ötlet, a megvalósítás, a fenntarthatóság, továbbá az ökológikus gondolkodás is szerepet kapott.

A profi kertépítők között a Prime Garden és a Biotó Kft. közös munkájából született a Természetbúvárkodás játékosan című első díjas kertrészlet. Kertjük a felnőttek és a gyerekek világa közti kapcsolat fontosságáról szólt a kertművészet lehetőségének felhasználásával. A gyerekek az idilli közegben játszva ismerhetik meg az élőlényeket, és tanulják megbecsülni a természetet. Ebben segít a változatos növények között megbújó rovarhotel és madáretető, továbbá a sziklakerti és a vizes élőhely bemutatása.

A Barack-Virág Kft. hagyományos, de innovatív vadvirágos kertet formázó Szé-rűskert kompozíciója lett a második helyezett. A hagyományörző kertrészlet a régi szé-rűskertek hangulatát idézi, ahol a termények feldolgozása és tárolása zajlott. A gyümölcs egyéb részeit is felhasználták a stand kialakításánál, barackmagból alakították ki a szórt burkolatot, továbbá a magvetés évére és a vidéki hangulatra válaszolva magkeverékből vetett vadvirágos rétet jelenítettek meg a kertben.



**A Magyar Díszkertészek Szövetsége az Agrármarketing Centrum támogatásával 200 m<sup>2</sup>-es mintakertet épített**



**Újdonság volt az AMC közreműködésével megvalósult OMÉK Dísnövény- és Virágvásár**

A Relax Garden csapata nyerte a harmadik helyezést, *Kertész a kertben* című munkájuk könnyen fenntartható kertet mutat be. Mottójuk, „Élvezd a kertet! Élvezd az életed!” szellemében a kert minden porcikájában, apró részletében jól használható, könnyen fenntartható.

A diákok között *Magvetés a város felett* című kompozíciójukkal a Magyar Gyula Kertészeti Szakközépiskola és Szakiskola diákjai nyerték az első helyezést. Kertjük egy toronyház tetőkertészletét jelentette meg, ahol a lakóközösség „élhető” és „ehető” kiskertet valósított meg. A „kert” egyaránt szolgálja a kikapcsolódást, az aktív pihenést és a mindennapi ülőmunka utáni testmozgást. A növények zöme haszonnövény, zöldség-gyümölcs volt. A tetőkert sarkában megálmodott „pihenősarok” lehetőséget kínál a beszélgetésre, a zöldségek kóstolására vagy csak egy kis álmodozásra tíz emelettel a nyüzsgő nagyváros fölött.

A Varga Márton Kertészeti és Földmérési Szakképző Iskola parképítő csapata lett a második. *Kettős megtermékenyítés* című kertészletükkel az emberi és növényi élet párhuzamaira hívták föl a figyelmet. A végzős diákok kihangsúlyozták, hogy

számukra a versenyen való részvétel már hagyomány, hiszen minden évben indulnak, és ezzel iskolájukat is szeretnék népszerűsíteni a pályaválasztók körében. A teret kétfelé osztották, egyik részen babakocsi, gumitégla, homokozó, ülőfal szimbolizálja a magvetés emberi szintjét, a tér másik felén pedig csíranövényekből fűvön és virágokon keresztül juthattunk el a kiemelt ágyás fásszárú növényeihez, ami a szó szerinti magvetést jelentette meg.

Harmadik helyezett lett *Bagoly Rihárd*, a Szent István Egyetem első éves kertészmérnök hallgatója *Gömbbe zárva* című munkájával, ahol kis virágzó növényekből alakította ki a gömböt. Fa installációk szelvéltették az új életet, az új otthont, mely gyerekként búvóhelyként nyert értelmet. A színes gömb a gyermekélet vidám perceit jelentette meg. Az alkotó megpróbálta összhangba hozni a természetes és egyben újrahasznosított termékeket. Így a fa téglával és a termékővel párosítva szokatlan, de annál izgalmasabb kompozíciót alkotva jelent meg.



**A Prime Garden és a Biotó Kft. közös munkájából született Természetbúvárkodás játékosan című első díjas kertészlet lett a profi kategória győztese**



## Májusi kertek királynője: pünkösdirózsa

**SZINTE MINDEN JELES ÜNNEPÜNKHÖZ KAPCSOLÓDIK EGY VIRÁG, AMI A POMPÁJÁVAL ÉS ILLATÁVAL MEGKORONÁZZA AZT. ÍGY VAN EZ A PÜNKÖSDDEL IS, ÉS HA PÜNKÖSD, AKKOR NYÍLIK A BAZSARÓZSA, MÁS NÉVEN PÜNKÖSDIRÓZSA.**

ANTICS KATALIN

**B**azsarózsának nevezzük a *Paeonia* nemzetséget valamint a pünkösdirózsát (*Paeonia officinalis* subsp. *officinalis* cv. *rubra plena*). A pünkösdirózsa a kerti bazsarózsa leggyakrabban termesztett változata. Zömmel lágyszárú, de van közöttük fás szárú, lombhullató cserje is. A fajok száma több mint harminc. Kínában körülbelül 2000 éve termesztik.

A bazsarózsa az egyik legrégebbi kultúrnövényünk, több népdalban is szerepel (Két szál pünkösdrózsa..., Rózsa, rózsa, bazsarózsa levele...). Évszázadokon át gyógynövényként termesztették.

Gyökeréből készült kivonatával többnyire sárgaságot, reumát, vese- és vizeletkiválasztó-szervi betegségeket gyógyítottak. Érdekessége, hogy a növény föld feletti része mérgező, kivéve a tavasszal és ősszel kiásott gyöktörzsét.

Változatos színvilágú tömve telt virágai a rózsához hasonlítanak, bár nincs köze hozzá, hiszen önálló növénycsaládot alkotva a bazsarózsafélék családjába tartozik. Erősen illatos, fehér, sárga, piros, rózsaszín, lila virágainak pompáját csak rövid ideig élvezhetjük, mert szirmaikat könnyen elhullatja. Egy-egy virág csak pár na-

pig virít, ezért vázába nem érdemes szedni belőle. Ám azzal kárpótol bennünket, hogy hosszú ideig, májustól- június végéig folyamatosan hozza virágait, egy-egy bokron akár 20-30 virág is pompázhat.

Legismertebb fajai a bokrosan növényes fás bazsarózsa (*Paeonia x suffruticosa*) és a kerti vagy illatos bazsarózsa (*Paeonia lactiflora*). A fás bazsarózsa késő tavaszi virágzású, lombhullató cserje. Lassú növekedésű így hosszú évekig eltarthat, amíg a végleges magasságát eléri. Minden évben egyre több virágot hoz. Széltől védett, napos vagy félárnyékos fekvésbe ültessük, kedveli az agyagos, de jó vízáteresztő közeget. Tavasszal töltsük fel talaját tápanyaggal, nagy melegben öntözzük. A fás bazsarózsát ne metsszük, mert virágrügyei már az előző évben kialakulnak. Virágzás után ritkítsük, ha szükséges.

Az illatos bazsarózsa nem nevel bokrot, Minden évben töről újrahajt, és nagyjából egy méter magas, merev szarát hoz. A virágai május végén nyílnak. Fásodó szárú rokonával ellentétben kizárólag a napos helyet kedveli, és folyamatos tápanyagellátást igényel. Nem szereti, ha bolygatják. Virágzás után a lombja elsárgul és visszahúzódik a gyökérszbe.

A pünkösdírózsa melegigényes növény. A virágzási időszakban tápoldatozzuk, ősszel kínáljuk meg komposzttal. A talajra nem igényes, de a jó vízgazdálkodású talajt kedveli. Ültetéskor a gödröt szerves trágyával vagy komposzttal kevert földdel töltsük fel. Csak a tövét öntözzük.

A betegségek közül a különböző növényi részeket megtámadó és rothadást okozó szürkepenész (botritisz) okozhat problémát, ami jó szerkezetű, levegős talajba való ültetéssel és szellős környezetben való neveléssel elkerülhető. A növényi

maradványokat ősszel távolítsuk el, és vágjuk le a beteg részeket. A kártevők közül a levéltetvekre kell odafigyelnünk.

Az illatos bazsarózsát ősszel tőosztással szaporíthatjuk. A gyökérszék feldarabolásánál ügyeljünk arra, hogy a darabok legalább egy rüggyel rendelkezzenek. Ehhez a művelethez éles kést használjunk, és törekedjünk rá, hogy a rügycsúcs ne sértsük meg. Az ideális ültetési mélység 10 cm körül van. Fontos, hogy gyökerei még a tél beállta előtt megerősödjének. Télen a fiatal tövet takarni kell, mert könnyen kifagyhat. Erre a célra lehullott lomb is megfelelő.

### Bánáti bazsarózsa

Május végén, június elején a Kelet-Mecsekben, Hosszúhetény környékén túrázva rábukkanhatunk hazánk egyetlen bennszülött bazsarózsafajára, a bánáti bazsarózására, amely a jégkorszak előtti időből maradt fenn. Először Kitaibel Pál figyelt föl rá az 1700-as évek végén Hosszúhetény és Pécsvárad között. Becslések szerint a világlomomány 90 százaléka itt él. Fokozottan védett növény, eszmei értéke 250 ezer forint.

**P.E.**





## Levéldísznövények károsítói

MÁRCIUSI SZÁMUNKBAN A LEVÉLDÍSZNÖVÉNYEK ÉLETTANI, VÍRUSOS, BAKTÉRI-UMOS ÉS GOMBÁS BETEGSÉGEIT ISMERTETTÜK. MOST A KÁRTEVŐ ÁLLATOKRA HÍVJUK FEL A FIGYELMET.

DR. ÖRDÖGH GIZELLA

Házatlan csigák kártételével természetbe-rendezéseken és szabadföldön minden dísznövényfajon találkozhatunk. Több fajuk (kerti, nagy és szántóföldi házatlan csiga) ismert. Kezdetben szabálytalan lyukakat rág-nak a leveleken, majd teljesen elfogyasztják azokat (főképpen). Olykor a vékonyabb szár földfelszínhez közeli részét is szétrágják. Útvonalukat ezüstösen csillogó nyálkacsík jelzi. Rejtett életmódot folytatnak, éjjel táplálkoznak. Nappal a konténerek alá, a fólia leföldelt szélére, vagy az alsó levelek közé húzódnak. Csak nedves környezetben érzik jól magukat. Élettartamuk fajuktól függően 8 hónaptól 3 évig változik. Tojásaikat a talaj-

ba rakják. Az állatok összegyűjthetők, amit megkönnyíthetünk mesterséges búvóhelyek létesítésével, deszkadarabok lefektetésével, vizes ruhadarabok, rothadó gyümölcsök, zöldségek kihelyezésével. Kereskedelembe csigacsapdák is kaphatók. Hatásos a vízelvonó anyagok (szuperfoszfát, pétisó, kálisó, égetett mész) kiszórása. Kémiai védelem is lehetséges csigaölő szerekkel (pl. *Defia*, *Limex*, *Metarex Ivov*). A növényházat és környékét tartsuk gyommentesen.

A dísznövényeken a tripszek több faja (dohány-, pirosfarú üvegházi-, dracéna-, barna üvegházi tripsz) károsít. Mindegyik polifág (sok tápnövényű) és soknemzedékű. Gyakran



előfordulnak a *Dracaena*, *Dieffenbachia*, *Ficus*, *Gynura*, *Codiaeum*, *Cordyline*, *Phoenix*, *Schefflera*, *Syngonium* fajokon. A károsított leveleken tűszúrásnyi ezüstös pontok keletkeznek, amelyek később foltokká is összeolvadhatnak. Fajtoktól függően vagy csak a levél színén, vagy csak a fonákján, vagy mindkét oldalán szívogatnak. A károsított részek apró, fekete ürülékcszemcsék láthatók. A szívogatott levelek lehullanak, végül az egész növény elpusztul. Lakásokban növényvizsgálattal, természetöberendezésben sárga és kék ragadós lapok kihelyezésével kísérhetjük figyelemmel a megjelenésüket. Ezek egyúttal gyérítésül is szolgálnak. A kémiai védelmet – kizárólag a lakáson kívül! – 4-5 naponként meg kell ismételni (1.kép).

A levéltetvek közül a zöld őszibarack-levéltetű és a fekete répa-levéltetű gyakran káro-



síta levéldísznövényeken. Mindkét faj polifág és veszedelmes vírusterjesztő. A megtámadott növények levelein, hajtásain telepekben szívogatnak a lárvák és a kifejlett egyedek. Az őszibarack-levéltetű szívogatása nyomán enyhén kanalasodnak, a fekete répa-levéltetű (2. kép) esetében erősen torzulnak a károsított növényrészek. Mindkét faj nagy mennyiségű ragacsos mézharmatot választ ki, amelyen korompenész gombák telepednek meg. Emiatt csökken a növények asszimilációs felülete és díszítőértéke. Növényházban és lakásokban



egész évben folyamatosan szaporodnak. Utódaikat szűznemzéssel, elevenszüléssel hozzák létre. Megjelenésüket növényvizsgálattal és sárga színapsapdákkal figyelhetjük meg, és az első telepek észlelésekor azonnal védekezzünk! A kezeléseket többször meg kell ismételni. A tolerancia vagy a rezisztencia elkerülése érdekében a hatóanyagokat (nem a márkaneveket) váltogatni kell!

A pajzstetvek több faja ismert, de kártételük és az ellenük való védekezés megegyezik. Szívogatásuk hatására a növények gyengén fejlődnek, a levelek sárgulnak, száradnak, lehullanak, végül az egész növény elpusztul. Az általuk termelt mézharmattól a növény ragacsos lesz, csakúgy, mint a levéltetvek esetében. A levéldísznövényeken leggyakrabban

## Fontos!

Vásárláskor alaposan nézzük át a szobanövényeket, mert a levélnyélnél megbújhat egy-egy pajzstetű, amely sok utódot hoz létre! Ha mégis hazavittük a jószágot és szaporodni kezd, 1 százalékos kálicsapanos oldattal, vagy puha kefével mossuk le a növényt. A lakásban tilos növényvédő szert használni! Ha nincs mód lakáson kívül permetezni, puha kefével simítsuk át vagy vizes ruhával törölgeszük le a leveleket. Amikor ki tudjuk tenni a növényt a szabadba, 4-5 naponként permetezzük le rovarölő szerrel.

előforduló fajok három családba tartoznak, mindegyikük polifág.

1. A viaszos pajzstetvek (hosszúfarkú -, rövidfarkú viaszos pajzstetű) testét viaszos szemcsék borítják, peremén viasznyúlványokkal. Tojásait elsősorban a levél fonákára, a főér mellé rakják és dús viaszfonalakkal takarják. A lárvák előszeretettel húzódnak a levél hónaljába. Különösen kedvelik az *Aglaeonema*, *Codiaeum*, *Dieffenbachia*, *Dracaena*, *Ficus*, *Gynura*, *Lea* és a *Yucca* fajokat.

2. A teknős pajzstetvek (lágy teknőspajzstetű, üvegházi teknőspajzstetű) nagytermetű, félgömb vagy ovális alakú fajok. Gyakran követik a szívogatott rész formáját. Vékony száron vagy levélnyélen (pl. aszparágusz) hosszúkás alakot öltenek. Kedvelt tápnövényeik az *Asparagus*, a *Ficus*, a *Hedera*, a *Fatsia*, a *Citrus*- a pálma- és a páfrányfélék, de számos más növényt is megtámadnak. Nagy mennyiségű mézharmatot ürítenek.

3. A kagylós (apró termetű) pajzstetvek közül a leggyakoribb faj az oleander pajzstetű (3. kép), amely szinte minden dísznövényünkön előfordulhat. Melegkedvelő, lakásban és növényházban különösen jól érzi magát.

Több száz tápnövényt megtámad. Apró, fehér, kerek pajzsáról könnyen felismerhető. A pajzs alatt az állat teste sárga színű.

A levéldísznövényeket károsító atkák a tetűatkák és a takácsatkák. A tetűatkák közül a szamócaatka különösen kedveli a *Fatsyhedera*, a *Hedera* és a *Gynura* fajokat. A fiatal leveleket szívogatja, a levelek torzulnak, majd hamarosan elsáradnak. Kedveli a magas hőmérsékletet és a magas páratartalmat. Növényházban egész évben szaporodik.

A közönséges (kétfoltos) takácsatka (4. kép) polifág faj, az összes dísznövényünket megtámadhatja. A kifejlett egyedek és a lárvák a levelek fonákján szívogatnak, közben mérgező nyálat bocsátanak a növénybe. A károsított levelek színén apró szívásfoltok jelennek meg, fonákjukon szöveteket készítenek az állatok, amelybe lárva bőrök, porszemcsék és ürülék szemcsék tapadnak. Szívogatásuk hatására a növények levelei leszáradnak, védekezés hiányában az egész növény elpusztul.

A takácsatkák fejlődése bonyolult, több nyugalmi állapot iktatódik közbe, amikor érzéketlenek a növényvédő szerekre, ezért a kezeléseket többször meg kell ismételni, speciális atkaölő szerekkel.





## Védekezésre javasolt készítmények

Készítmény	Károsító	Adagolás	Forg. kat.
Caracol	meztelen csigák	1-3 g / m <sup>2</sup>	III.
Detia Deges Schneckenkorn		0,6 g / m <sup>2</sup>	III.
Limatac		0,4-0,5 g / m <sup>2</sup>	III.
Limex		0,7 g / m <sup>2</sup>	III.
Actara SC	tripszek, levéltetvek, molytetvek	2,5-4 ml / 10 l víz	II.
Admiral 10 EC	levéltetvek, molytetvek, pajzstetvek	5 ml / 10 l víz	II.
Bio Plantella Flora Permet	levéltetvek, molytetvek	spray	III.
Chess 50 WG	levéltetvek, pajzstetvek	3-5 g / 10 l víz	II.
Cyperkill Max	levéltetvek, pajzstetvek, molytetvek	5 ml / 10 l víz	II.
Cythrín Garden	szívó-rágó kártevők	0,15-0,5 ml / 10 l víz	III.
Fazilo	levéltetvek, pajzstetvek, molytetvek, tripszek, takácsatka	60-200 ml / m <sup>2</sup>	III.
Mospilan 20 SG	szívó-rágó kártevők	1-5 g / m <sup>2</sup>	III.
Vektafid A/E	levéltetvek, pajzstetvek	aeroszol	III.
Vertimec Pro	molytetű, takácsatka	0,5-0,75 ml / m <sup>2</sup>	II.

II. Feltételes forgalmú növényvédő szer  
A készítmények listája nem teljeskörű.

III. Szabadforgalmú növényvédő szer

## MOHÁCSY MÁTYÁS KERTBARÁT KÖR, BÉKÉSCSABA

**2017. május 8. (hétfő), 17 óra**

A méhek szerepe. Környezetbarát növényvédelem a kiskertben

Helyszín: Lencsési Közösségi Ház (Békéscsaba, Féja Géza tér 1.)

## DICENTY DEZSŐ KERTBARÁT KÖR, SZEKSZÁRD

**2017. május 11 (csütörtök) 7.00**

Tanulmányút a fülöpjakabi Nemes Ökogazdaságba

Találkozó: Babits Mihály Kulturális Központ Parkolója

## MOSONMAGYARÓVÁRI KERTBARÁTOK KÖRE

**2017. május 8. (hétfő), 17 óra**

Különleges zöldségek és gyümölcsök termesztése  
Előadó: Rinner Jenő, a Kapuvári Kertbarát Kör elnöke

Helyszín: Flesch Károly Kulturális Központ, Mosonmagyaróvár

## HONVÉD KERTBARÁT KÖR, BUDAPEST

**2017. május 2. (kedd)**

Hogyan védekezzük a cseresznye és a meggy kártevői ellen?

Előadó: Reider Imréné

**2017. május 15. (kedd)**

Az én kertem-patika  
Előadó: Kemendi Ágnes

Helyszín: Honvéd Kulturális Központ, Caffé Galéria (1143 Budapest, Stefánia út 34-36.)

## BUDAPESTI RÁKOSLIGETI KERTBARÁT KLUB

**2017. május 8. (hétfő)**

Ehető vad növények kreatív felhasználása

Előadó: Nagy Z. Róbert

Helyszín: Csekovszky Művelődési Ház (1172 Budapest, Hősök tere 9.)

**BUDAPESTI RÁKOSKERTI KERTBARÁT KLUB****2017. május 3. (szerda), 17 óra**Komposztálás utáni teendők  
Előadó: Eleőd-Faludy Gabriella**2017. május 19. (szerda), 17 óra**Egynyári növények gondozása és más aktuális munkák  
Előadó: András Károly, kertészmérnök

Helyszín: Rákoskerti Művelődési Ház (1171 Budapest, Rákoskert sgt. 66.)

**KOVÁCS LÁSZLÓ KERTBARÁT KÖR, PILISVÖRÖSVÁR****2017. május 15. (hétfő)**Elfeledett és különleges zöldségek termesztése  
Előadó: Gemela Elvira

Helyszín: Művészetek Háza 2. emelet (2085 Pilisvörösvár, Fő u. 127.)

**KERTÉSZEK ÉS KERTBARÁTOK GYŐR VÁROSI EGYESÜLETE****2017. május 9. (kedd), 17 óra**

Magyarország ehető gombái

**2017. május 23. (kedd), 17 óra**

Aktuális munkák a díszkertben

Helyszín: GYMS KIK Nemzetközi Kereskedelmi Központ, Győr, Szent István u. 10/a.

**KERTBARÁT KÖR, KAPUVÁR****2017. május 4. (csütörtök) 17 óra**Biogyógymódok és biotermékek  
Előadó: Pandurné Magyar Henriett**2017. május 18. (csütörtök) 17 óra**

Palántabörze

Helyszín: Rábaközi Művelődési Központ (Kapuvár, Győri út 2.)

## BOTANIKAI SÉTA A FEHÉRVÁRCSURGÓI KÁROLYI KASTÉLY MEGÚJULT PARKJÁBAN

A fehérvárcsurgói Károlyi Kastély parkjában havonta megrendezésre kerülő botanikai séta következő időpontja:

**2017. május 21., vasárnap, 14 óra.**

Látnivalók:

- 22,5 hektáros történeti kert, természetvédelmi terület;
- a rekonstrukció kapcsán frissen telepített növények;
- 100-170 éves meglévő őshonos és egzóta faállomány;
- a csónakázó tó és a gloriette.



A parklátogatást az egykori mosóház épületében nyílt, a parkhoz kapcsolódó kiállítás megtekintése zárja. A regisztráció ajánlott.

A séták időjárástól függetlenül indulnak!

**Időpontok 2017-ben: június 18.; július 16.; augusztus 20.; szeptember 17.; október 15.; november 19.; december 17.**

Belépőjegyek a recepción vásárolhatók.

Felnőtt jegy: 1500 Ft/fő; kastélylátogatással 2000 Ft/fő

Diák, nyugdíjas, csoportjegy 10 fő fölött: 1000 Ft/fő; kastélylátogatással 1500 Ft/fő

## 15. HERÉNYI VIRÁGÚT

**2017. április 29-30.**

Szombathely-Herény (a Béke tértől a Bertalanffy Miklós utcáig)

Részletes program: [www.herenyiviragut.hu](http://www.herenyiviragut.hu)



## VIRÁGZÓ SIVATAG

Tavaszi Országos Kaktuszkiállítás és Vásár  
**2017. május 19-21., 9-17 óráig**

ELTE Fűvészkert (1083 Budapest, Illés utca 25.)

## MÉG KAPHATÓ A 2016-OS ÉVKÖNYV!

A Kerti Kalendárium 2016-ban megjelent 10 száma összekötve, színes borítóval ellátva kapható!

**Ára: 4550 Ft/db postaköltséggel.**

Amennyiben a Kerti Kalendárium 2016. évi összekötött számaira igényt tart, úgy szíveskedjék az alábbi megrendelőlapot – kitöltve és aláírva – címünkre (Kerti Kalendárium, 1591 Budapest, Pf. 294.) mielőbb visszaküldeni.



### MEGRENDŐLAP

Utánvételes megküldéssel megrendelem a Kerti Kalendárium című folyóiratuk 2016. évi összekötött példányait,

..... azaz .....példányban

....., 2017. .... hó ..... nap

.....  
megrendelő

.....  
pontos címe (irányítószámmal)




**Kozmetikumok,  
gyógyszerkészítmények,  
különleges ételek-italok  
házireceptjei....**

## HERBÁCIÓ


**KERESSE AZ ÚJSÁGÁRUSOKNÁL!**

**WWW.HERBACIO.HU TEL: 0630 437 8900**



**Rágcsálóriasztók**  
Szabaduljon meg  
hívatlan  
vendégeitől!

- egér, patkány
- nyest, görény
- kullancs, bolha
- galamb, seregély
- vakond
- pele



TELJES, EGÉSZ		OPUS, RÖVIDEN	KÜSZÓ-NÖVÉNY	TÖBB-FAJTA, VÁLTOZATOS
MEGFEJTÉS, 1/1.	▶			S
TOVÁBBÁ	FRANCIA KÁRTYALAP			↓
	MEGFEJTÉS, 1/2.	ADÓNEM, RÖVIDEN		
		INNEN, MÁSHOVÁ		
ILYEN, MULATÓ-HELY A BÁR IS				
RÓMAI 49			LAOSZ HATÁRAI!	
MALAC, TRÉFÁSÁN			TANGENS, RÖVIDEN	
MEGFEJTÉS, 2.	F	OROSZ-LÁNSZÁJ	RÉGI IDŐKBŐL SZÁRMAZO	A VÉGEIN RIMEL! ZÁRNYILÁSI!
FILMBELI ÚRMANÓ			LEÍRT GONDOLATSOR TEHERAUTÓ MARKA	
OTTHON KÉSZÍTETT				TÓMI MAGÁT HÜVELYES NÖVÉNY
EHETŐ CSIGA			KISVÁROSAS KEZDET KEZDETEI!	SILÁNY TALAJFAJTA
RAINER MARIA ...				KÖNNYED HOZZÁÉRÉS
SAJÁT KEZÜLEG, RÖVIDEN			ORRÁHOZ MIKLÓS, ÉPÍTÉSZ V, OPERAHÁZ	FELÜGYEL ERŐS SODRÁS
ANDRÁS, KURUC EZREDES V.			AZ ILLETORE SULI	ÖSSZEFÜGGÉS JELZŐJE CENTI, RÖV.
HÍR-KÖZPONT!		SEZEMŐLCS NEM KELL TÖBB!		
HORATIO, A TRAFALGARI CSATA GYŐZTES HADVEZÉRE				
KÖZÉPEN GYÜLIK!			RITKÍT, KIVÁG NÁTRIUM VEGYJELE	
			SÉTÁLNI KEZDI! AZ ÁTMÉRŐ JELE	
SZŐLLŐSŐY ... BÄB-MŰVÉSZ V.	A			

A szilva kártevőjének (*megfejtés 1.*) lárvái a gyümölcskezdemények belsejét és a magházát odvasítják. A kártevő rajzását, egyedszámát, illetve a lárvák későbbi kártételét is csökkenthetjük, ha a virágzás során (*megfejtés 2.*) lapokat függesztünk fel a fákra.

Kérjük, a megfejtést küldje be címünkre!

**Kerti Kalendárium**  
1591 Budapest, Pf.: 294.  
Beküldési határidő: 2017. május 15.  
Egy nyertes könyvjutalomban részesül.

# ELJÖTT A **GYEP** (FELÜL)VETÉSÉNEK IDEJE...



Biztosra szeretne menni? Szeretne könnyen, gyorsan, fűvesíteni magról vetéssel? Mi olyan fűmagkeverékeket ajánlunk Önnek ehhez, amelyek biztosan megérik a ráfordítást!

[http://landscaperpro.hu/hogyan/fumag\\_valaszto/](http://landscaperpro.hu/hogyan/fumag_valaszto/)

- Az új gyepfelületnek speciális táplálásra is van szüksége, hogy mielőbb kialakuljon a zöld, egészséges és ellenálló pázsit.
- Ha a gyepfelülete nagyobb igénybevételnek van kitéve, fontos, hogy gyorsan regenerálódjon, és kevés karbantartást igényeljen, de mindeközben még jól is nézzen ki...



Part of **ΔMCL**

Amennyiben szeretne többet megtudni termékeinkről, vagy kérdése van a felhasználással kapcsolatban, kövessen minket a Facebookon:

[www.facebook.com/landscaperprohu/](https://www.facebook.com/landscaperprohu/)

Olvassa rendszeresen frissülő cikkeinket aktuális kerti témákban:

[www.landscaperpro.hu/kertapolas-tippek/](http://www.landscaperpro.hu/kertapolas-tippek/)

Aktuális akcióink: [www.prenor.eu/akcio/landscaperpro.html](http://www.prenor.eu/akcio/landscaperpro.html)

Termékeinket az alábbi két importőr cég hivatalos viszonteladójának tudják megvásárolni:

Prenor Kft. | Email: [prenor@prenor.hu](mailto:prenor@prenor.hu) | Tel: +36 94 528 310 | [www.prenor.eu](http://www.prenor.eu)

T-Takács Kft. | Email: [info@ttakacs.hu](mailto:info@ttakacs.hu) | Tel: +36 1 260 0177 | [www.ttakacs.hu](http://www.ttakacs.hu)



[www.landscaperpro.hu](http://www.landscaperpro.hu)

# Készen áll az újabb kihívásra



*Szívós Márton*

**Szívós Márton**  
világainak vizilabdázója

„Amikor csak tehetem, a szabadidőmet a Balaton északi partján, nyugodt környezetben töltöm. Ilyenkor igyekszem kizárni magam körül a külvilágot. A STIHL gépeit a fotózás kedvéért vettem először a kezembe, de azonnal meggyőzött a teljesítményük. Persze tudtam, hogy erősek. Tudtam, hogy könnyen kezelhetőek. De más tudni, és egészen más testközelből megtapasztalni, mire képesek a STIHL sokoldalú motorfűrészai. Én ezért ragaszkodom a STIHL gépeihez.”

Az akció időtartama:  
**2017. április 1. – május 31.**

**STIHL MS 170**  
**motorfűrész**  
[69 900 Ft helyett]

**59 900 Ft**



**ANDREAS STIHL KFT.**

2051 Biatorbágy-Budapark, Paul Hartmann u. 4.  
Telefon: (+36-23) 418-054

Akciós termékek: [stihlnemzedek.hu](http://stihlnemzedek.hu)

Általános információk: [stihl.hu](http://stihl.hu)

**STIHL®**