



Tél végi lemosó permetezés

A TÉL VÉGI LEMOSÓ PERMETEZÉSNEK A SZŐLŐBEN IS FONTOS BETEGSÉGMEGELŐZŐ, ILLETVE KÁRTEVŐGYÉRÍTŐ SZEREPE VAN. SAJNOS ENNEK ELLENÉRE EZ A KEZELÉS MA MÉG NEM VÁLT ÁLTALÁNOS GYAKORLATTÁ A SZŐLŐGAZDÁK KÖRÉBEN. A SZŐLŐ LEMOSÓ PERMETEZÉSE NEM OLCSÓ ELJÁRÁS, DE AKI EZT GONDOSAN ÉS IDEJÉBEN ELVÉGZI, ANNAK A TENYÉSZIDŐSZAKBAN SOKKAL KEVESEBB GONDJA LESZ A KÁROSÍTÓKKAL!

DR. KOLEVA ROSZICA

A nyugalmi időszak végen végzett, a rügyfakadás előtti időszakra időzített lemosó permetezés legfontosabb célja a gazdaságilag fontos kártevők és kórokozók kora tavaszi kártételének, illetve elsődleges fertőzéseinek megakadályozása.

Bár a szőlő metszésének növényvédelmi szempontból is fontos szerepe van, például csökkenti a szőlőlevélatkák, pajzstetvek egyedszámát, az amerikai szőlőkabóca tojásainak számát, a lisztharmat fertőzési lehetőségeit, egymagában nem oldja meg a szőlő növényvédelmét. A művelésmódnak megfelelően

kialakított tőkeforma egyes részein (vesszők, cserrészek, kordonkarok, törzs) még számos kártevő és kórokozó rejtőzködik.

A lemosó permetezés a szőlő azon károsítói (kártevők, kórokozó gombák) ellen ad védelmet, amelyek a szőlőtőkék különböző részein, például a törzsön, annak repedéseiben, a vesszőkön, az egyéb fás részeken és a rügyek környékén telelnek át. A kártevők közül ilyenek például az atkák (1. kép), a pajzstetvek, az amerikai szőlőkabóca, a kórokozók közül pedig a törzs- és a kordonkarelhalását okozó gombák mellett a lisztharmat és a fakórothadás.



Metszés után

A lemosó permetezés időben mindig kövesse a metszést, mert így módon a megrepedezett kéreg alatt vagy más védett helyeken rejtőzködő kártevők teletől alakjai is könnyebben elpusztíthatók. A metszéssel levágott nyesedék kihordása és elégetése, vagy felaprítva a talajba forgatása szintén fontos növényvédelmi teendő a nyugalmi időszakban. Amennyiben ezt nem végezzük el időben, tavasszal a fertőzött növényi részekből szétszóródó gombaspórák, illetve a kártevők közül például a szőlőilonca-hernyók (2. kép) a szőlőnövénnyek ismételt megfertőződését okozhatják.

A metszés során a fás részekre ejtett

Fontos!

Az amerikai szőlőkabóca tojás alakban, a kétéves cserrészekben telet át, ahová a nőtények a tojásokat a foszló kéreg alá helyezik el. A lárvák kelése időjárástól függően elhúzódó, május közepétől egészen július közepéig is eltarthat (főképpünkön). Az áttelelő tojások gyérítésére használhatunk olajos szereket, a kártevővel fertőzött szőlőskertekben pedig a téli metszés során eltávolított „fertőzéstegynús” vesszőket minél előbb égezzük el.

sebek peremét vágjuk simára, majd sebkezelő anyaggal (pl. *Fadoktor*, *Fagél*) vagy viasszal kenjük be.

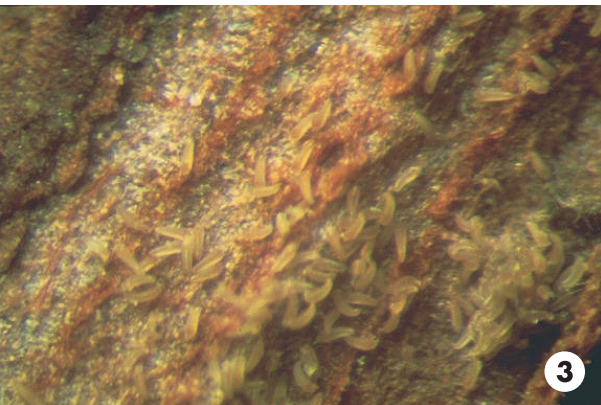
Áztatásszerűen permetezzünk, hogy a permetlé a rügyeket, a rügypikkelyeket és a tőke fás részeinek (törzs, tőkefej, kordonkarok, csapok) felületét jól vonja be, de ne folyjon. A szerszóródást elkerülhetjük, ha a permetezést szélcsendes, száraz időben végezzük.



A lemosó permetezés időpontjai

A károsítók azon csoportja ellen, amelyek a fás részek felületén, a cserrészek foszló kéreg alatt vagy kéregrepedésekben telelnek át (pl. pajzstetvek, piros gyümölcsfa-takácsatka téli tojásai, az amerikai szőlőkabóca áttelelő tojásai), a paraffinolajat tartalmazó lemosó szerek a leghatásosabbak (táblázat). A kezelés akkor a legeredményesebb, ha a fakadáshoz közeli időpontra időzítjük.

A szőlő nyugalmi időszakában a törzs- és a kordonkar-elhalást okozó kórokozók, például a szőlő eutípás tőkeelhalása, a szőlő feketefoltossága, a szőlő sztereumos tőkeelhalása (ESCA-csoport) ellen réztartalmú szerrel (pl. *Bordóilé Neo SC*, *Cuproxat FW*) végezzük lemosó permetezést. A további fertőzések megelőzésére a metszésfelületeket lássuk el sebkezelővel (*Fadoktor*, *Fagél*). A beteg, száraz tőkerészeket fű-



Gyűjtsük össze a leveleket!

Csökkenti a tavaszi fertőzési lehetőséget, ha még a nyugalmi időszak alatt a lehullott, száraz leveleket összeszedjük és elégetjük, vagy mélyen a talajba elássuk, mivel ezeken számos károsító telet át. A nyugalmi időszakban végzett metszéskor a beteg vesszőket az egészséges farészig vágjuk vissza, és a nagyobb sebeket kenjük be sebkezelő anyaggal. Szükség esetén ifjítuk meg a szőlőtőkét.

részeltük le, majd égessük el. A kezelés egyúttal csökkenti a szőlő fakórothadás és a szőlőfenésedés áttelelési lehetőségeit is.

A kártevők közül a szőlő-levélatka (3. kép) és szőlő-gubacsatka azon egyedei ellen, amelyek a rügyekben a rügypikkelyek alatt telelnek át, csak a rügypattanás-gyapotos állapot körül elvégzett permetezés hatásos. A lemosó permetezésre engedélyezett szerek közül ebben az időpontban a Nevikén vagy az Agrokén használható eredményesen. A kezelés egyúttal a lisztharmat rügypikkelyek között telelő micéliumos alakja, valamint a fás részek kérgén telelő ivaros szaporító képletei (kleisztotéciumok) ellen is jó gyérítő hatású.

A szőlő azon kártevői ellen, amelyek a szőlőtőkék fás részein (pl. a kéreg- és a szőlőkarók repedései) telelnek és kora tavasszal a fakadó rügyeket odvasítják (pl. szőlőilonca-lárvák, kormospille-lárvák, ékköves faarszoló-lárvák), közvetlenül a rügyfakadás után végrehajtott rovarölő szeres kezeléssel védekezhetünk eredményesen. Tavasszal figyeljük a fakadó rügyeket, hogy a hernyók megkezdték-e már rajtuk károsításukat. Mivel a szőlőilonca hernyói a nagyobb gyommaradványokon (pl. kórókon) is áttelelnek, a terület gyommentességének biztosításával

is csökkenthetjük a korai kártétel mértékét.

Azon korai kártevők ellen (pl. kendermagbogár, (4. kép) szivarsodró eszelény, hamvas vincellérbogár), amelyek szintén a fakadó rügyeket ráják ki, de nem a szőlőtőkéken, hanem azok közvetlen környezetében (pl. talajban, levelek alatt) telelnek át, a lemosó permetezésnek csak gyérítő hatása van. Ezért figyeljük a kártevők megjelenésére utaló tüneteket, és amennyiben szükséges, ellenük is speciális rovarölő szerrel védekezzünk a tenyészidőszak elején.

Bár a szőlőben a tél végi lemosó permetezés még nem terjedt el általánosan, jelentősége a jövőben várhatóan felértékelődik. A szálveszszőket meghagyó Moser, ernyő, Sylvoz-kordon, egyesfüggöny művelési módok elterjedése is további lehetőségeket teremt a kártevők (pl. pajzstetvek) és kórokozók (pl. lisztharmat, szőlőfenésedés) áttelelésére.



A szőlő lemosó permetezésére alkalmazható készítmények

Készítmény (hatóanyag)	Időszak	Károsító	Dózis	Forgalmi kategória	M.v.i. (nap)	É.v.i. (nap)
Agrokén (poliszulfidkén+ paraffinolaj)	kontakt	lisztharmat, pajzstetvek, atkák (gyérítés)	250-500 ml	III.	0	nk
Nevikén (poliszulfidkén + paraffinolaj)	kontakt	lisztharmat, pajzstetvek, atkák (gyérítés)	250-500 ml	III.	0	nk
Nevikén Extra (poliszulfidkén + paraffinolaj)	kontakt	lisztharmat, pajzstetvek, atkák (gyérítés)	250-500 ml	III.	0	nk
		lisztharmat (tenyésztődőszakban)	50-100 ml		0	nk
Vektafid R paraffinolaj + rézhidroxid)	kontakt	levél- és gubacsatkák (tavaszi lemosó)	300 ml	III.	0	nk
		lisztharmat, peronoszpóra (tavaszi lemosó)	100 ml		0	nk
Olajos Rézkén (réz-oxiklorid + kén + paraffinolaj)	kontakt	baktériumos, gombás eredetű betegségek, atkák, pajzstetvek gyérítése (tavaszi lemosó)	400 ml	III.	0	nk
Bordóilé Neo SC (Bordói keverék)	kontakt	gombás eredetű megbetegedések elleni megelőző védelemre*	30-40 ml	III.	0	előírás szerinti felhasználás esetén nincs korlátozás
Bordóilé +Kén Neo SC (Bordói keverék+ kén)	kontakt	gombás eredetű megbetegedések elleni megelőző védelemre*	40-50 ml	III.	0	előírás szerinti felhasználás esetén nincs korlátozás

* A kezelést ősszel, illetve tavasszal fagymentes időben, nagy lémenyiséggel ajánlott elvégezni.