

HŐZLEKEDÉSI SZOLGÁLAT.

KRISTÓF VINCE őrnagy

A Hadsereg hadtáp felépítése a vasúti hálózatra

Sztálin a Szovjetunió nagy Honvédő Háborújáról írt művében a következőket mondja: „A szállítószolgálat, mint ismeretes, a legfontosabb összekötő eszközt jelenti a háterszág és a front között. Előállíthatjuk nagymennyiségben a fegyverzetet és a lőszeret, de ha azokat a szállítószolgálat segítségével nem juttathatjuk idejében a frontra, akkor a front szempontjából haszontalan teherárúk maradnak. Meg kell állapítani, hogy a fegyverzetnek, a lőszernek, az élelmiszernek, a ruházatnak stb. a front-hoz való jókori eljuttatása szempontjából a szállítószolgálat szerepe döntőnek látszik.”

Ez a megállapítás egyike a győztes szovjet hadsereg harcelveinek, amelyek elsajátítását a Miniszter Bajtárs tiszti parancsa kötelességünkké teszi.

A győztes Szovjet Hadsereg kiképzési módszereinek, szervezési és harcelveinek honvédségünkbe való bevezetése döntő fejlődést jelentett hadseregünknek az anyagi szükségletekkel való ellátása terén. Ennek köszönhető, hogy hadtápszolgálatunk a mult lenézett „GH”-saiból a harcos fegyvernemekkel egyenrangú és éppen ezért azok harcát mindenben kiszolgálni és elősegíteni tudó tényezővé fejlődött.

A hadtápszolgálatnak, amelynek feladata lényegében a harcos állományt minden anyagi szükséglettel ellátni, döntő feladata a szállítás és ennek folytán gerince a szállító vonal, akár a lőszer, üzemanyag, élelem és egyéb anyagok előreszállítását,

akár a sebesültek, zsákmányanyag, roncsanyag vagy kimentési anyag hátraszállítását tekintjük.

A szállítás közúti, vasúti, vízi és légi szállítási ágazatokkal történhet. A csapat hadtáp (hadosztályig bezárólag) főként közúton szállít. A hadsereg hadtáp — amennyiben a körülmények és a vasúti hálózat fejlettsége megengedi — döntő részben vasúti szállítást alkalmaz; a működő hadseregnek a hátrországból történő ellátása pedig csaknem kizárólag vasúton és kedvező hajózó vonalak esetén víziszállítással történik. Ennek oka az, hogy a technika mai fejlettsége mellett nagy tömeget, nagy távolságra, olcsón és viszonylag gyorsan még mindig csak vasúton és víziúton szállíthatunk.

A gépkocsiszállítások az elmúlt háborúban hatalmas fejlődésen mentek át ugyan, sok esetben hatalmas tömegszállításokat is végeztek, de mindig csak olyankor, ha vasút nem volt, vagy valamilyen ok miatt nem lehetett alkalmazni.

A gépkocsi egyelőre még a rövid távolságú, gyors szállítások eszköze (csapat, hadtáp), ahol előnyei — gyorsasága és a közlekedési pályával szemben való kisebb igényei — teljes mértékben érvényre jutnak. Nagyobb távolságú tömegszállításnál ezek az előnyei — ha ugyanazt a szállítást vasúton, vagy hajóval is lebonyolíthatjuk — elenyésznek, mert gyorsabb rakodását és nagyobb menetsebességét ellensúlyozza a hosszú pihenők (éjjelezés vagy nappalozás) tartásának szükségessége, amivel szemben a vasút folyamatos szállítása el fogja érni ugyanazt a szállítási átlagssebességet. A gépkocsiszállítás hátrányai — a gépkocsianyag gyors elhasználódása és a vezetők kimerülése — nagy távolságoknál fokozott mértékben éreztetik hatásukat.

Hangsúlyozni kell, hogy ennek ellenére is, fel kell készülnünk nagy távolságú gépkocsi tömegszállításokra, mert még időleges ellenséges légifölény is a vasúti állomások, pálya és műtárgyak rombolásával, vasúti szállításaink teljesítőképességét erősen csökkentheti, sőt rövid időre és egyes vonalakon a szállításokat teljesen meg is akadályozhatja.

A légi hadtápszállítások jelenleg még kivételes esetben (körülzárt egységek ellátása, súlyos sebesültek szállítása stb.) és csak korlátolt mértékben kerülnek alkalmazásra.

Igy áttekintve a szállító ágazatoknak a szerepét a működő hadsereg anyagi ellátásában — láthatjuk, hogy miért játszik döntő szerepet a vasúti hálózat a hadsereg hadtápjának felépítésében. A hadsereg hadtápjának fogalmába a szervezetszerű

hadtáptíntézetek és egységek, a terület és az ezen lévő közlekedési vonalak tartoznak.

A hadsereg hadtápkörlet az a terület, amelyen a hadsereg hadtápa elhelyezkedik. Ezt jobbról és balról rendszerint a hadsereg hadműveleti sávhatárai határolják, hátsó határa támadásban 50—100 km, védelemben 100—150 km szokott lenni.

A hadsereg hadtápkörlet és a vasúti hálózat összefüggésének élesebb megvilágítása céljából két szélsőséges esetet fogok megbeszélni: először ha a hadsereg hadtápkörlete kedvező (hosszirányú) és sűrű vasúthálózattal rendelkezik, másodszo pedig, ha keresztirányú vasútvonalat és csak egy-két rakodásra alkalmas vasúti állomást foglal magában. Ez utóbbi — egészen kivételes esetektől eltekintve — mindég fent fog állni, mert a tekintetbe jöhető harcterek vasúthálózatának sűrűsége és a hadsereg hadtápkörlet kiterjedése legalább ezt lehetővé teszi. Ezt a szabályzatnak¹ az az előírása is alátámasztja, hogy „mivel a hadsereg hadtáp felépítésének legfőbb alapja a vasúti hálózat, a hadsereg hadtápkörletét a vasútvonal irányától függően állapítsuk meg.”

A hadsereg hadtápkörletében (és az alárendelt csapathadtápkörletekben) levő vasúti hálózatot a hadsereg vasúti körletének nevezzük. Az ezen történő vasúti forgalom irányítása a hadsereghadtápszolgálat közlekedési osztályának (ha csak egy működő hadseregünk van, ez lesz rendszerint a tábori vasúti és hajózási forgalom főnöke is) és az ennek alárendelt hadsereg katonai vasúti vonalparancsnokságoknak a feladata. Ezeknek a katonai vasúti hatóságoknak a vasúti forgalom biztosítására különféle közlekedési alakulatok állnak rendelkezésére (vasúti zászlóalj, vasúti üzem századok, vágánygépkocsi oszlopok, közlekedési híradóalakulatok stb.).²

¹ Ha a dolgozatomban szabályzatra hivatkozom, a „Technikum a hadtápszolgálat számára” című szolgálati könyv értendő.

² Félreértések elkerülése végett fel kell hívnom azoknak a bajtársaknak a figyelmét, akik a közlekedés kérdésével a szovjet katonai irodalom, vagy ennek nyersfordítása alapján is szándékoznak foglalkozni, hogy a Szovjet Hadsereg és honvédségünk létszámában fennálló hatalmas különbség a katonai vasúti hatóságok szervezetében és elnevezésében is bizonyos különbségeket okozott. Így a szovjet irodalomban és a fordításokban szereplő *hadsereg, hadtápszolgálat, közlekedési osztályának* feladatát a mi viszonylatunkban rendszerint a „*tábori vasúti és hajózási forgalom főnöke*” a *vasúti körzet katonai parancsnokának* feladatát a magyar „*vasúti vonalparancsnok*”, a *katonai vonalparancsnok* feladatát pedig a magyar „*vasúti vonalparancsnokság kirendeltsége*” vagy a „*vasúti ellenőrző állomás*” fogja ellátni.

A hadsereg hadtápjának leglényegesebb és a vasúthálózzal közvetlen kapcsolatban álló részei a hadsereg anyagi alap és a hadsereg kórházi alap.

A **hadsereg anyagi alap** egy bizonyos területen elhelyezkedő szervezet, amely parancsnokságból, a hadsereg mozgótartalékai-ból, fegyvernemi ellátó egységekből, raktárakból és különféle segédalakulatokból (őrszázad, munkásszázad stb.) áll.

Feladata a hátsországból szállított anyag átvétele, osztályozása, kirakása és tárolása, vagy továbbirányítása és kiadása.

A hadsereg anyagátartalékait itt összpontosítjuk és decentralizáltan tároljuk. A hadsereg anyagi alap parancsnoka a hadsereg hadtápparancsnoknak van közvetlenül alárendelve.

A hadsereg anyagi alap telepítésére, fenti feladatainál fogva — két-három jó úttal és megfelelő számú tároló és rakodóvágánnyal rendelkező vasútállomás szükséges. Az arcvonaltól való távolsága a hadműveleti és a vasúti helyzettől függ, általában általában 60—100 km, védelemben 100—150 km.

A **hadsereg kórházi alap** vasúthálózzal kapcsolatos feladata a hosszú idő alatt gyógyuló sebesülteknek és betegeknek a hátsországba történő hátraszállítása (kiürítése) és egyes vasúti szerelvényben elhelyezett intézeteknek (fertőtlenítő és fürdővonat stb.) alkalmazása.

Ehhez a hadsereg kórházi alap kiürítő szerveinek vasútállomások közelében kell lehetőleg települniök. A hátraszállításra külön kórházvonatok, továbbá az üresen visszaforduló csapat- és anyagszerelvényekből képzett, rögtönzött sebesültszállító szerelvények állnak rendelkezésünkre. Ezen szállítások tömege az anyagszállításokhoz viszonyítva elenyésző és rendszerint ellenkező irányú lévén, azokat nem zavarja, így ezt ezen dolgozat keretében bővebben nem tárgyalom.

A hadsereg vasúti körletében lévő vasúti állomások rendeltetésük szerint a következőképpen oszlanak meg:

1. a hadsereg hadtápkörlet hátsó határánál lévő, erre alkalmas nagyobb vasútállomáson telepítjük az **elosztó állomást**. Ide futnak be a hátsországból érkező zárt anyagszerelvények (lőszér, üzemanyag, élelem, stb. vonatok). Itt ezeket átveszik, osztályozzák, az alábbiak szerint, esetleg vegyes szerelvényekbe rendezik össze és kirakás nélkül továbbítják.

2. A hadsereg hadtápkörlet többi vasúti állomásain a szükség szerint **ellátó állomásokat** rendezünk be. Ellátó állomásnak nevezzük azt a vasútállomást, amelyen a hadsereg raktárak,

vagy azok részlegei települnek. Ezeken a vasútállomásokon legyen minél több vágány, rakodó és raktárépület (előírás szerint 5—6 kitérővágány, 1—2 rakodóvágány).

Az ellátó állomások rendeltetésük szerint három félek lehetnek:

a) egy lövész hadtest és a hozzá utalt alakulatok mindenféle anyaggal való ellátására képesített ellátó állomás (a továbbiakban a rövidség kedvéért **területi ellátó állomásnak** nevezem).

Ezeket kedvező vasúthálózat esetén az illető hadtest területén telepítjük, támadásban 25—40 km, védelemben 45—60 km-el az első vonalunktól. Ezek rendszerint kívül esnek a hadsereg anyagi alap területén, de alá vannak rendelve a hadsereg anyagi alap parancsnokának. Egészen előnyös vasúthálózat esetén természetesen hadosztályonként is telepíthetünk ilyen ellátó állomásokat (1. sz. vázlat).

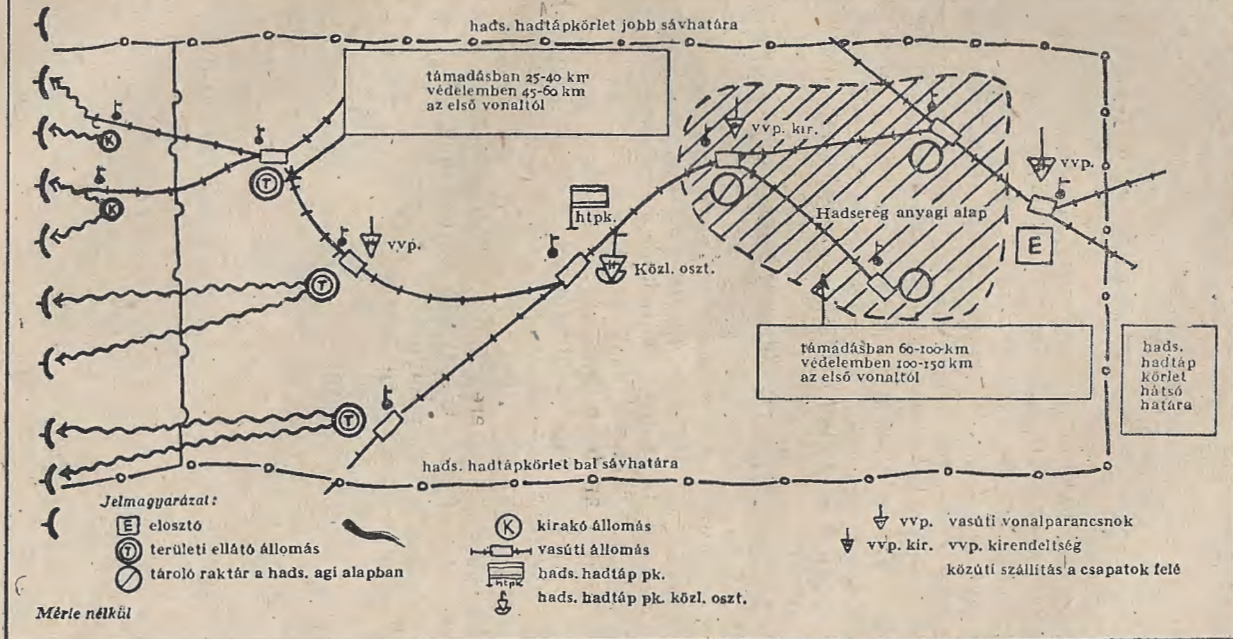
b) az ellátó állomások másik fajtája az egész hadsereg összes alakulatainak egy, vagy két anyagfajttal való ellátására van képesítve; (lőszer, ellátó állomás, üzemanyag ellátó állomás, élelem ellátó állomás; stb.), ezeket röviden **szakosított ellátó állomásoknak** fogom nevezni. Ezek rendszeren területileg is beleesnek a hadsereg anyagi alapba, és olyankor telepítjük, ha a hadsereg vasúti körzete eléggé kiterjedt ugyan, de távol van az arcvonaltól, így területi ellátó állomások telepítésére nincsen lehetőség, illetve a közötti viszonyok olyanok, hogy a vasúti állomások az összes hadosztályoktól kb. egyforma távol esnek.

Feladatuk a háterszágból érkező anyagszerelvények kirakása, a csapat részére azonnal nem szükséges anyagok tárolása, az azonnal szükséges anyagok továbbítása a hadosztályok raktáraiba, vagy a hadsereg előretolt anyagi alapba (az előretolt hadsereg anyagi alap fogalmára később térek ki (2. sz. vázlat).

c) A harmadik fajta a hadsereg összes alakulatainak vagy két megerősített hadtestnek minden anyaggal való ellátására képesített ellátó állomás (rövidség kedvéért vegyes ellátó állomásnak nevezem). Ezeket rendszeren igen kedvezőtlen vasúti hálózat esetén telepítjük, ha kevés a vasútállomás.

Az ellátó állomások telepítésénél természetesen a közötti viszonyok is döntő súllyal esnek latba. Feltétlen követelmény, hogy legalább egy, de lehetőleg több jó gépkocsiúttal rendelkezzenek az ellátandó seregtestek felé.

HADSEREGHADTÁP ÉS A KÖZLEKEDÉSI SZERVEZET FELÉPÍTÉSE KEDVEZŐ VASÚTI HÁLÓZATNÁL



Egy hadseregen belül a lehetőség szerint legalább három-négy ellátó állomást kell beállítanunk, ezen felül természetesen, ha az arcvonál közelében (25—60 km) tudtuk a (területi) ellátó állomásokat telepíteni, a hadsereg anyagi alap nagyobb távolságra (60—150 km) lévő tárolóraktárait is vasúti állomásokon helyezük el.

Igen kedvező vasúti hálózatnál a csapat hadtáp közvetlen ellátására **kirakó állomásokat** telepítünk.

Ezek a csapathadtáp körletében vagy annak határán, kedvező utak közelében helyezkednek el, lehetőleg annyira elől, amennyire a vonatok első vonal közelébe még egyáltalán eljuthatnak. Ezek az állomásokon a hadsereg hadtápnak már semmilyen része sem települ, hanem az ellátó állomásokról kis szerelvényekkel (2—10 vasúti kocsi) és egy kísérővel előreszállított anyagot a csapat hadtáp szervei veszik át, rakják ki és szállítják el.

A szabályzat szerint **előretolt hadsereg anyagi alapot** akkor telepítünk, ha az ellátó állomások az első vonaltól túl nagy távolságra vannak. Az előretolt hadsereg anyagi alap távolsága az első vonattól támadásban 20—30 km, védelemben 40—45 km. Véleményem szerint fentiekből következik, hogy előretolt hadsereg anyagi alapot csak vasúti vonalnak, illetve vasúti forgalom hiányában telepítünk (pl. erős ellenséges légi tevékenységnél), mert ha van vasútvonalunk és azon forgalmat is fenn tudunk tartani, lényegesen egyszerűbb és kedvezőbb területi ellátó állomások felállítása.

Az előretolt hadsereg anyagi alap elhelyezésére a hadműveleti helyzet mellett a közúti helyzet lesz a döntő, mert szállítási kizárólag közúton folynak.

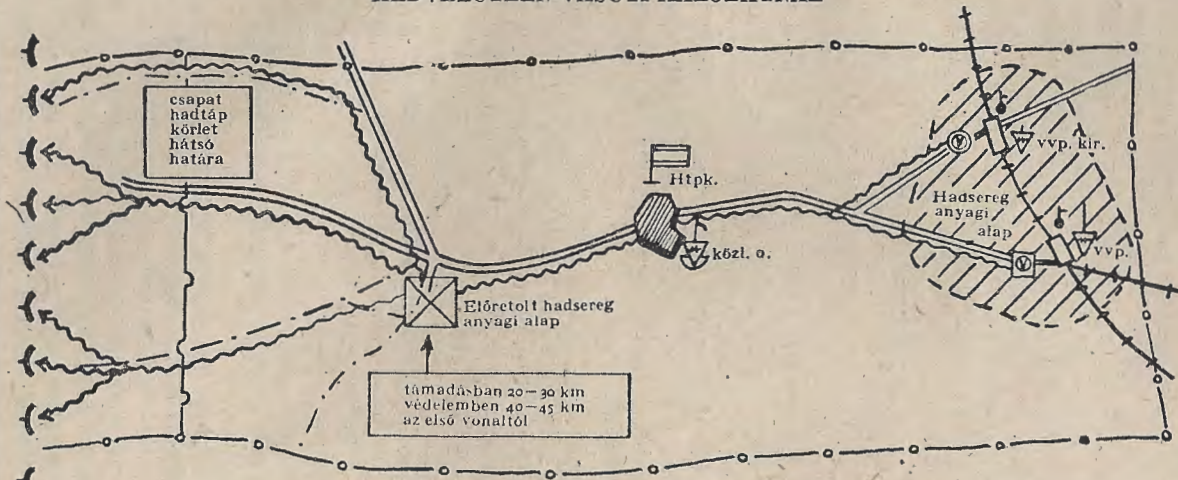
Az előretolt hadsereg anyagi alap lényegében a c. típusú — vegyes ellátó állomás feladatkörét látja el, tehát az érkező anyag átvételét, átrakását, és kiadását, vagy szállítását. Itt a hadműveleti helyzet szerint legfeljebb 1—2 napi anyag szükségletet fogunk tárolni.

Egy példát láthatunk a fentiek alkalmazására sűrű és kedvező vasúthálózatnál az 1. számú, kedvezőtlen vasúti helyzetnél a 2. sz. vázlaton.

Az első esetben sűrű vasúthálózat esetén a hadsereg anyagi alapot, illetve annak tároló raktárait hátrább fekvő vasúti állomásokon telepítjük, elől területi ellátó és kirakó vasúti állomásokat rendezünk be és a szállítások zömét vasúton bonyolítjuk le egészen a hq. hadtápig.

HADSEREGHADTÁP ÉS A KÖZLEKEDÉSI SZERVEZET FELEPÍTÉSE KEDVEZŐTLEN VASÚTI HÁLÓZATNÁL

2. sz. vázlat



- Jelmagyarázat:
- ⊕ elosztó, egyben szakosított vagy vegyes ellátó állomás
 - ⊙ szakosított vagy vegyes ellátó állomás
 - ⊗ előretolt hadsereg anyagi alap
 - közutak
- Egyébként mint az r. sz. vázlaton

Mérete nélkül

Az anyagszállítás rendszerét ebben az esetben a 3. a. számú vázlaton látjuk. A kedvezőtlen vasúti hálózathál (2. sz. vázlat) például csak két vasúti állomásunk van, ezeken keresztül települ a hadsereg anyagi alap parancsnokságának az álláspontjával, vagy vegyes ellátó állomás szerepét betölteni, de csak annyiban, hogy azokat a szerelvényeket, amelyek nem a nála lévő szakosított ellátó állomásra tartoznak, továbbírányítja a másik ellátó állomásra. Minden anyag ezen a két állomáson rak ki és vagy itt, vagy ezek közelében tároljuk és közúti szállítással továbbítjuk az előretolt hadsereg anyagi alap- és a csapat hadtáp felé (3/b. számú vázlat).

Az elől említett vasúti katonai hatóságok csoportosítása a következők szerint történik:

A tábori vasúti és hajózási forgalmi főnöke (a hadsereg hadtápszolgálat közlekedési osztálya) a hadsereg hadtápparancsnok törzsének álláspontján települ. Ha ez nem esik egybe a hadsereg anyagi alap parancsnokságának az álláspontjával, úgy az utóbbi helyen kirendeltséget létesít — illetve ezzel a feladattal az egyik alárendelt vasúti vonalparancsnokságot (vasúti körzet katonai parancsnoka) bízza meg és azt ott telepíti.

Az elosztó állomásra rendszeren vasúti vonalparancsnokság, vagy ennek kirendeltsége kerül.

Az ellátó állomásokon vasúti ellenőrző állomásokat, vagy vvp. kirendeltséget állítunk fel (vasúti állomás katonai parancsnoka), akik szolgálatukat közlekedési szempontból az előljáró vasúti vonalparancsnokság, egyéb szempontból az ellátó állomás parancsnokának utasításai szerint fogják ellátni.

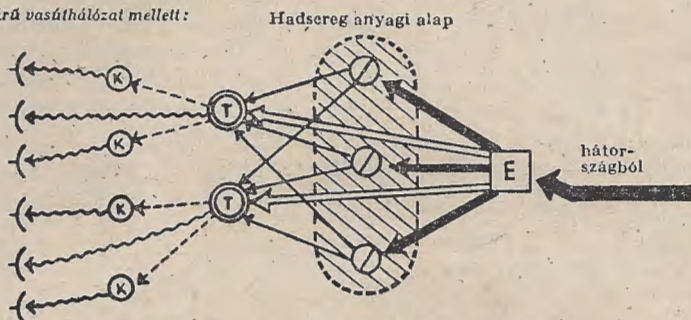
A vasúti vonalparancsnokságok (vasúti körzet katonai parancsnoka) elhelyezésénél fentiekől eltekintve közlekedéstechnikai szempontok az irányadók, azokat főként úgynevezett rendelkező vasúti állomásokon telepítjük (olyan állomások, amelyek helyzetüknél és vasúttechnikai berendezésükénél fogva egy vonalrész forgalmát szabályozzák, (függetlenül attól, hogy azon az állomáson vannak-e hadsereg hadtápipintézetek, vagy sem).

Általában a katonai hatóságok és szervek szolgálatukat vasúttechnikai szempontból önállóan, illetve szakelőljárójuk utasításai szerint látják el, úgy, hogy a hadsereg hadtápparancsnok, anyagi alap parancsnok, illetve ellátó állomásparancsnok által megadott követelményeket maradéktalanul teljesíthessék.

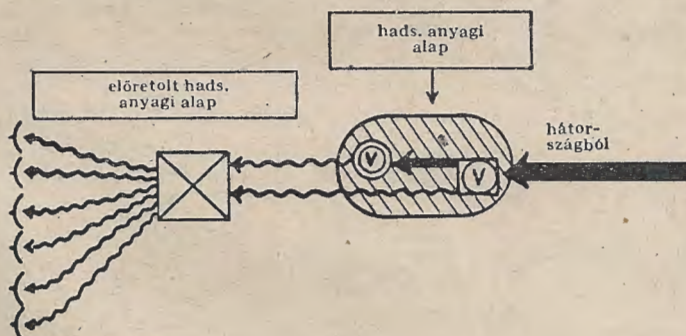
Általában elv legyen, hogy a vasúti szállításokkal szemben az előljárók csak (természetesen reális) követelményeket állít-

HADSEREG ANYAGSZÁLLÍTÁSÁNAK RENDSZERE

a) Sárú vasúthálózat mellett:



b) Kedvezően vasútl hálózat mellett:



Jelmagyarázat:

- Egy anyagcmet tartalmazó szerelvények (Lőszer, üzemanyag, élelem vonat)
 - Vegyes anyagot tartalmazó átrendezett szerelvények
 - Hadsereg anyagi alapon tárolt egy fajta anyagot előreszállító kisebb szerelvények
 - Vegyes anyagot szállító kis (2-10 tengelyes) szerelvények
 - közúti szállítás
- Elosztó, ellátó és kirakó állomások mint az 1. számú vázlaton

Mérle nélkül

sanak fel, illetve a vasúti szervek részére csak feladatokat adjanak meg (mit, mely időben, honnan, hová szállítsanak), de a technikai végrehajtás részleteibe ne avatkozzanak bele, illetve számoljanak azzal, hogy valamely szállítmánynak a menetrendtől és a kidolgozott irányítástól eltérő kierőszakolt futtatása a többi szállítmányok futásában súlyos zavarokat okoz.

Végül megjegyzem, hogy dolgozatomat „a Technimum a Hadtápszolgálat számára” elvei alapján állítottam össze, de a konkrét beállítás, az ellátó állomások különféle fajtáinak elnevezését és a közl. szolgálattal kapcsolatos részleteket saját elgondolásom alapján állítottam be. Ezért kívánatos volna, ha a bajtársak hozzászólásaikkal, esetleges helyesbítésekkel és kiegészítésekkel járulnának hozzá ennek a fontos kérdésnek további kitisztázásához.