

## ADATOK A DUNÁNTÚLI MAGYAROK ETNIKAI ANTROPOLÓGIÁJÁHOZ

Henkey Gyula

Katona József Múzeum, Kecskemét

HENKEY, GY.: Some Data to the Ethnic Anthropology of the Hungarians in Transdanubia. *Till the end of 1985 the author investigated 1114 adult Hungarians in six villages in Transdanubia. The Transdanubian men between 24–60 years of age are of high stature, the women are of high-medium stature but near to the border of high stature. The cephalic index is brachycephal in both sexes, the morphological facial index is: euryprosop. As concerned the frequency of the qualitative characters the flat frontal zygomatic form, the vertical frontal profil, the medium nasal back height, the moderately rounded nape profil, the brown eye and brown-black hair colour are the most frequent in both sexes. Regarding the nasal profil the konvex and the straight ones appear in highest rate in men and women consequently. The Transdanubians are the most homogeneous in hair colour and in frontal profil and the less homogeneous in nasal profil and eye colour. Regarding the Distancia indices by Hierneaux the Transdanubian men differ in less rate from those of the population of the territory East of the river Tisza and from those in the Palóc centre. The Transdanubian women differ in less rate from the autochton population of Jászság and from the autochton population of Danube and Tisza region. The mean sigma ratio of nine measurements of the Transdanubian men is: 96.84, that of the three indices: 85.73. Among the investigated Transdanubians three type have significant role in forming the populations: The Turanid (30.0%), the Pamirian (15.7%) and the Dinaric (7.4%). It is worth mentioning that also the East-Baltic (4.7%) and the East-Mediterranean (4.4%) types appear. Most of the latter are near to the Transcaspien type which was first defined in the autochton population of Kiskunság by the same author. Among the Turanid type the „Alföld variant” is the most frequent (Picture 5–8), but also the variant with a strong Andronovo character (Picture 2–4) is important. The Turano-Pamirian transitional form often could have been detected (Picture 9–10). The characteristic Pamirian type could rarely be seen similarly to other groups of Hungarians investigated by the author. The Pamiro-Turanid transitional form was significantly more frequent (Picture 11–14). Among the Dinaric type there were only few classic Dinaric (Picture 16–17). In most cases the face is larger and less high than it should be in classic Dinaric type, the measurements of the head are larger and also the zygomatic bone is too flat (Picture 24). In Vas county the East-Dinaroid form could be found which form was also described by the author in the autochton population of Jászság. The results of the investigations in Vas county have an important role from the viewpoint of the Hungarian prehistory. The territory of Vas county was not under the Osmanli-Turk occupation so the continuity of these Hungarians is much better than that of those living in Middle and South-East Hungary. In the three populations investigated in Vas county the total frequency of these types which can be connected to the Turk strata of the Hungarians is between 55 and 67%. This value is higher than the means in the Transdanubians and in the total Hungarians. The types and forms which are characteristic of the Finno-Ugrian populations do not reach the level of the Hungarian mean (4.7%). From among the Nordic and Cromagnoid types which are frequent among the autochton Germanic and Slavik populations only the Nordic type was found in the case of one men.*

*Key words: Ethnic anthropology, Hungarians, Transdanubia.*

### Bevezetés

A dunántúli magyarok embertani vizsgálata azért lehet jelentős a magyar nép származásának tanulmányozása szempontjából is, mert a Dunántúl területének lakossága az Alföldhöz képest kisebb mértékben fogyatkozott meg a tatárjárás során (Györffy 1963), a nagy kiterjedésű erdőségek, valamint a keleti részeken a nádasok és mocsaras területek a török megszállás idején is védelmet nyújtottak a lakosságnak. A legnyugatibb vidékek, köztük Vas megye területe, különösen kedvező helyzetben voltak, mert ezeket a vidéket az oszmán-törökök tartósan nem tartották uralmuk alatt.

1972-ben Fejér megye területén Cecén, 1985-ben Nádasladányban, Somogy megyében Kőröshegyen, Vas megyében pedig Óriszentpéteren, Kemenesmagasiban és Ostffyasszonyfán végeztem vizsgálatokat.

*Cece* eredetileg besenyő település volt, de a helyi református egyház története szerint lakosai a török megszállás második felében Komárom megyébe menekültek, és bár a törökök kiűzése után visszatértek, de egyidejűleg nyugat-dunántúli jobbágyok is települtek a községbe, akikkel az őslakos eredetűeknek tartott köznemesek összeházasodtak.

*Nádasdladány* azon Fejér megyei helységek közé tartozik, melyekben az eredeti népesség török-kori továbbélése túlnyomó volt. Nagy Lajos (1960) szerint a 18. században 60–70% volt a községben az őslakos eredetű családok aránya.

*Köröshegy* a Somogy megyei monográfiában (Borovszky 1914) a leginkább folyamatos népességű községek között van említve. Az 1828. évi összeírásban szereplő 110 családnév között csak két délszláv és egy német eredetű található, a vizsgáltak között is szinte kizárólag magyar családnevek voltak kimutathatók.

*Őriszentpétert* a többi őrségi településsel együtt a honfoglaló magyar gyepűőrök utódai lakják, az összeírásokban a 19. század elejéig szinte kizárólag magyar eredetű családnevek szerepelnek, de elvétve szláv eredetű nevek is előfordulnak.

*Kemencmagasi* két község, Nemesmagasi és Pórmagasi egyesítéséből alakult, a lakosság 2/3 része a volt nemesmagasi területén él. A 18. század végéig az összeírásokban nem találhatóak sem szláv, sem német eredetű családnevek. Az általam vizsgáltak között is csak néhány német, délszláv és szlovák eredetű családnév fordul elő apai vagy anyai ágon. A 18. század végéig Ostffyasszonyfán csak magyar eredetű családnevek szerepeltek, az általam vizsgáltak között 4,8%-ban német, 3,2%-ban horvát eredetű családnevek mutatathatók ki.

## Az adatgyűjtés módszere

A vizsgálatokra mindenhol a tüdőszűrésekkel párhuzamosan került sor, Cecén 1972-ben, a többi öt községben pedig 1985-ben. Minden községben tanácsai és egészségügyi dolgozók, valamint helytörténészek irányították embertani vizsgálatra a szűrésen megjelent felnőttek közül az autochton, illetve Cecén és Nádasdladányban a relatíve autochton családokból származókat és általános iskolás tanulók kísérték őket a részemre kijelölt helyiségekbe. Összesen 1114 dunántúli származású magyar vizsgálatára került sor, akik közül 415 volt a 24–60 éves férfi és 476 a hasonló korú nő. Az önként jelentkező egyéb vidékiek vizsgálati lapjait a feldolgozás előtt elkülönítettem.

A méréseket Martin technikájával (Martin – Saller 1957–66) végeztem, a szemszint és a hajszínt a Martin – Schulz szemszín-, illetve a Fischer – Saller hajszíntábla alapján állapítottam meg. A többi leíró jelleg megítélésénél nagyrészt Martin (Martin – Saller 1957–66) és Weninger (1940) előírásait követtem, az „egyenes orrhát disztális végén ülő csúcsal” elnevezésű forma tekintetében Scheidt álláspontját (Farkas 1973) vettem figyelembe.

## Eredmények

A dunántúli 24–60 évesekre jellemző metrikus alapadatokat az 1. és 2., a morfológiai jellegek, a szemszín és a hajszín megoszlását a 3., 4. és 5. táblázatban adom meg. A dunántúli 24–60 évesek adatait összehasonlítom a Duna-Tisza-közi népességek azonos korcsoportjaival (Henkey 1986a). A Hiemaux-féle távolság számítás (Piveteau 1965) adatait a 6., a t-próbáét a 10. táblázatban adom meg. Az összehasonlított Duna-Tisza közti csoportoknál a vizsgált 24–60 évesek száma a következő: Duna és Tisza menti őslakosok: 2169 férfi és 2165 nő, Kiskunsági őslakosok: 557 férfi és 520 nő, Jászsági őslakosok: 630 férfi és 725 nő, Duna-Tisza-közi telepés magyarok: 2482 férfi és 2514 nő. A Duna és Tisza menti őslakosok közé a nem kun és nem jász szállásokból kialakult helységek folyamatos magyar népességeit soroltam.

1. táblázat. A 24–60 éves férfiak méreteinek és indexeinek fontosabb paraméterei

Table 1. Major parameters of the measurements and indices of the 24–60-year old males

Jelleg (Martin No.) Character (Martin Nr.)	n	$\bar{x}$	$s^2$	s
Testmagasság (1)	412	171.40	43.11	6.57
Ülőmagasság (23)	231	88.82	10.30	3.21
A fej legnagyobb hossza (1)	415	189.20	42.43	6.51
A fej legnagyobb szélessége (3)	415	161.56	30.39	5.51
Legkisebb homlokszélesség (4)	415	114.03	16.97	4.12
Járomívszélesség (6)	415	147.03	35.21	5.93
Morfológiai arcmagasság (18)	415	120.70	36.34	6.03
Állkapocsszögletszélesség (8)	414	113.48	27.50	5.24
Orrmagasság (21)	415	53.38	10.62	3.26
Orrszélesség (13)	415	36.57	5.52	2.35
A fej hosszúság–szélességi jelzője (3:1)	415	85.44	9.92	3.15
Morfológiai arcjelző (18:6)	415	82.16	20.96	4.58
Orrjelző (13:21)	415	68.66	34.03	5.83

2. táblázat. A 24–60 éves nők méreteinek és indexeinek fontosabb paraméterei

Table 2. Major parameters of the measurements and indices of the 24–60-year old females

Jelleg (Martin No.) Character (Martin Nr.)	n	$\bar{x}$	$s^2$	s
Testmagasság (1)	473	158.90	35.87	5.99
Ülőmagasság (23)	292	84.13	8.48	2.91
A fej legnagyobb hossza (1)	476	179.90	26.25	5.12
A fej legnagyobb szélessége (3)	476	154.56	23.58	4.86
Legkisebb homlokszélesség (4)	476	110.17	14.20	3.77
Járomívszélesség (6)	476	139.59	26.23	5.12
Morfológiai arcmagasság (18)	476	111.30	32.78	5.73
Állkapocsszögletszélesség (8)	476	105.94	22.33	4.73
Orrmagasság (21)	476	49.62	9.10	3.02
Orrszélesség (13)	476	32.95	3.18	1.78
A fej hosszúság–szélességi jelzője (3:1)	476	85.99	9.37	3.06
Morfológiai arcjelző (18:6)	476	79.77	19.78	4.45
Orrjelző (13:21)	476	66.66	30.86	5.56

## 3. táblázat. A főbb morfológiai jelek megoszlása

Table 3. Distribution of main morphological characters

Jelleg <i>Character</i>	Forma <i>Form</i>	Férfiak <i>Males</i>		Nők <i>Females</i>	
		n	%	n	%
Járomcsont alakja <i>Frontal Zygomatic form</i>	lekerekített – <i>rounded</i>	103	24.8	130	27.4
	frontálisan lapult – <i>flat</i>	265	63.9	324	68.2
	előre keskenyedő – <i>convergent</i>	47	11.3	21	4.4
	együtt – <i>together</i>	415	100.0	475	100.0
Homlokprofil <i>Frontal profil</i>	előre domborodó – <i>rounded</i>	2	0.5	13	2.7
	meredek – <i>vertical</i>	377	90.8	455	95.6
	hátrahajló – <i>backwards</i>	36	8.7	8	1.7
	együtt – <i>together</i>	415	100.0	476	100.0
Orrhát profilja <i>Nasal profil</i>	konkáv – <i>concave</i>	17	4.1	76	16.0
	egyenes – <i>straight</i>	173	41.7	234	49.1
	konvex – <i>convex</i>	225	54.2	166	34.9
	együtt – <i>together</i>	415	100.0	476	100.0
Orrház kiemelkedése <i>Nasal back height</i>	alacsony – <i>low</i>	4	1.0	13	2.7
	közepes – <i>medium</i>	285	68.7	409	85.9
	magas – <i>high</i>	126	30.3	54	11.3
	együtt – <i>together</i>	415	100.0	476	99.9
Tarkó profilja <i>Nape profil</i>	erősen domború – <i>extreme rounded</i>	49	11.8	96	20.2
	enyhén domború – <i>moderately rounded</i>	298	71.8	377	79.2
	lapos – <i>flat</i>	68	16.4	3	0.6
	együtt – <i>together</i>	415	100.0	476	100.0

*Testmagasság – Body height (cm)*

	♂	♀
Dunántúliak	171,40	158,90
Duna és Tisza menti őslakosok	168,50	156,87
Kiskunsági őslakosok	167,96	156,60
Jászsági őslakosok	170,03	157,95
Duna–Tisza-közi telepés magyarok	168,03	156,14

A dunántúli férfiak termete magas, a nőké nagyközepes. Mindkét nemnél az ostffy-asszonyfiaiak testmagassága a legnagyobb (férfiaknál 172,92, nőknél 160,68 cm) és a ceceieké a legkisebb (férfiaknál 168,42, nőknél 157,20 cm). A dunántúliakkal összehasonlított négy magyar csoport átlagai mindkét nemnél jelentősen kisebbek, az eltérések mind erősen szignifikánsak. A jelentős eltérésben azonban annak is szerepe lehet, hogy hazánkban a testmagasság átlaga az 1937 után születetteknél évente 0,4 cm-rel emelkedik (Véli 1967), viszont 1972 előtt kizárólag Duna–Tisza-közi népességeket vizsgáltam. A természetnövekedés az általam 1957 és 1971 között vizsgált 24–33 éves Duna–Tisza-közieknel is kimutatható volt (Henkey 1975). Testmagasság tekintetében a dunántúliak a jászságiaktól térnek el a legkisebb mértékben.

*A fej legnagyobb hossza – Maximum head length (mm)*

	♂	♀
Dunántúliak	189,20	179,90
Duna és Tisza menti őslakosok	187,81	179,44
Kiskunsági őslakosok	189,28	180,05
Jászsági őslakosok	189,41	180,44
Duna–Tisza-közi telepés magyarok	188,44	179,58

A fej legnagyobb hossza a dunántúliaknál a „hosszú” kategóriába esik. E méret vonatkozásában csak a Duna, Tisza menti őslakos férfiakkal mutatható ki erősen szignifikáns és a Duna–Tisza-közi telepés magyarokkal szignifikáns eltérés. A fej legnagyobb hossza tekintetében a dunántúliak a kiskunsági őslakosokhoz állnak a legközelebb.

*A fej legnagyobb szélessége – Maximum head breadth (mm)*

	♂	♀
Dunántúliak	161,56	154,56
Duna és Tisza menti őslakosok	160,50	154,99
Kiskunsági őslakosok	159,54	154,01
Jászsági őslakosok	159,90	154,40
Duna–Tisza-közi telepés magyarok	159,82	153,93

E méret átlaga szerint a dunántúliak széles fejűek. A fej legnagyobb szélessége legnagyobb a dunántúli férfiaknál és a Duna–Tisza-menti őslakos nőknél, a legkevésbé széles a kiskunsági őslakos férfiaknál és a Duna–Tisza-közi telepés nőknél. Férfiaknál minden csoporttal erősen szignifikáns, nőknél a Duna–Tisza-közi telepésekkel szignifikáns eltérés mutatható ki.

*Legkisebb homlokszélesség – Minimum frontal breadth (mm)*

	♂	♀
Dunántúliak	114,03	110,17
Duna és Tisza menti őslakosok	112,25	109,41
Kiskunsági őslakosok	111,70	108,17
Jászsági őslakosok	112,99	109,87
Duna–Tisza-közi telepés magyarok	112,49	109,31

E méret átlaga a dunántúliaknál a legnagyobb. Az eltérés a jászsági őslakos nők kivételével minden esetben erősen szignifikáns.

*Járomívszélesség – Bizygomatic breadth (mm)*

	♂	♀
Dunántúliak	147,03	139,59
Duna és Tisza menti őslakosok	146,57	139,93
Kiskunsági őslakosok	146,42	139,20
Jászsági őslakosok	146,45	139,72
Duna–Tisza-közi telepés magyarok	145,94	139,32

A Dunántúliak járomívszélessége mind a férfiaknál, mind a nőknél „széles”. Az összehasonlított népeségek közül a dunántúli férfiak és a Duna, Tisza menti nők járomíve a legszélesebb, a legkevésbé széles pedig a Duna–Tisza-közi telepés férfiaké és a kiskunsági őslakos nőké. E téren a Duna, Tisza menti őslakos férfiak és a jászsági őslakos nők vannak a dunántúliakhoz a legközelebb. Az eltérés a Duna–Tisza-közi telepés férfiakkal erősen szignifikáns, az összes többi esetben nem szignifikáns.

*Morfológiai arcmagasság – Morphological facial height (mm)*

	♂	♀
Dunántúliak	120,70	111,30
Duna és Tisza menti őslakosok	122,34	112,89
Kiskunsági őslakosok	121,45	111,98
Jászsági őslakosok	121,68	111,95
Duna–Tisza-közi telepés magyarok	121,01	111,21

A dunántúliak morfológiai arcmagasságának átlaga a „középmagas” kategóriába esik. Az összehasonlított népeségek között e méret mindkét nemnél a Duna, Tisza menti őslakosoknál a legnagyobb, a legkisebb a dunántúli férfiaknál és a Duna–Tisza-közi telepés nőknél. A dunántúliak eltérése a Duna, Tisza menti őslakosoktól erősen szignifikáns, a jászsági őslakos férfiaktól szignifikáns.

*Állkapocsszögletiséesség – Bigonial breadth (mm)*

	♂	♀
Dunántúliak	113,48	105,94
Duna és Tisza menti őslakosok	112,49	105,40
Kiskunsági őslakosok	112,27	104,48
Jászsági őslakosok	111,88	104,94
Duna–Tisza-közi telepés magyarok	111,93	105,15

Az állkapocs-szögletiséesség az összehasonlított népeségek közül mindkét nemnél a dunántúliaknál a legnagyobb. Az eltérés a Duna, Tisza menti őslakos nőkkel szignifikáns, az összes többi esetben erősen szignifikáns.

*Orrmagasság – Nasal height (mm)*

	♂	♀
Dunántúliak	53,33	49,62
Duna és Tisza menti őslakosok	54,95	51,01
Kiskunsági őslakosok	54,53	50,89
Jászsági őslakosok	54,88	50,38
Duna–Tisza-közi telepés magyarok	54,51	50,47

A Dunántúliak orrmagassága mindkét nemnél kisebb, mint az összehasonlított népeségeknél. Az eltérés a Duna–Tisza-közi telepés nőkkel szignifikáns, a többi esetben erősen szignifikáns.

*Orrszélesség – Nasal breadth (mm)*

	♂	♀
Dunántúliak	36,57	32,95
Duna és Tisza menti őslakosok	35,97	32,87
Kiskunsági őslakosok	35,59	32,45
Jászsági őslakosok	35,77	32,83
Duna–Tisza-közi telepés magyarok	35,65	32,63

Az összehasonlított népségek között mind a férfiaknál, mind a nőknél a dunántúliai orrszélessége a legnagyobb és a kiskunsági őslakosoké a legkisebb. Az eltérés a Duna, Tisza menti és jászsági őslakos nőekkel nem szignifikáns, a többi esetben erősen szignifikáns.

*Fejfelző – Cephalic index*

	♂	♀
Dunántúliai	85,44	85,99
Duna és Tisza menti őslakosok	85,51	86,41
Kiskunsági őslakosok	84,34	85,55
Jászszági őslakosok	84,48	85,63
Duna–Tisza-közi telepes magyarok	84,85	85,77

A dunántúliai fejfelzője mindkét nemnél „rövid”. Mind a férfiaknál, mind a nőknél az őriszentpéteriek jelzője a legrövidebb (férfiaknál 86,08, nőknél 86,82), a kőröshegyi férfiaknál (84,67) és a cecei nőknél (85,62) pedig a legkisebb mértékben rövid. Az összehasonlított népségek között a fejfelző mindkét nemnél a Duna, Tisza menti őslakosoknál a legnagyobb mértékben, a kiskunsági őslakosoknál pedig a legkisebb mértékben rövid. A dunántúliai eltérése a kiskunsági és a jászsági őslakos férfiaktól, valamint a Duna, Tisza menti őslakos nőktől erősen szignifikáns, a Duna–Tisza-közi telepes férfiaktól, valamint a kiskunsági és a jászsági őslakos nőktől szignifikáns.

*Morfológiai arcjelző – Morphological facial index*

	♂	♀
Dunántúliai	82,16	79,77
Duna és Tisza menti őslakosok	83,56	80,74
Kiskunsági őslakosok	82,99	80,53
Jászszági őslakosok	83,14	80,21
Duna–Tisza-közi telepes magyarok	82,94	79,96

A dunántúliai arcjelzője mindkét nemnél „széles”. Az arcjelző mind a férfiaknál, mind a nőknél a kőröshegyiekénél a legszélesebb (férfiaknál 81,29, nőknél 78,57) és az ostffyasszonyfai férfiaknál (82,89), valamint a nádasdladányi nőknél (80,07) a legkevésbé széles. Az összehasonlított népségek közül az arcjelző mindkét nemnél a dunántúliai-knál a legszélesebb és a Duna, Tisza menti őslakosoknál a legkevésbé széles. A dunántúliai eltérése az összes férfi csoportokkal, valamint a Duna, Tisza menti és kiskunsági őslakos nőekkel erősen szignifikáns.

*Orrjelző – Nasal index*

	♂	♀
Dunántúliai	68,66	66,66
Duna és Tisza menti őslakosok	65,68	64,63
Kiskunsági őslakosok	65,47	63,94
Jászszági őslakosok	65,40	65,48
Duna–Tisza-közi telepes magyarok	66,25	65,62

A dunántúliai orrjelzője mindkét nemnél „keskeny”, viszont szélesebb, mint a többi összehasonlított népségeknél. Az eltérés férfiaknál és nőknél minden összehasonlított csoporttal erősen szignifikáns.

*Járomsont formája (előfordulási gyakoriság, %) –*

*Frontal zygomatic form (% of frequency)*

	Lekerekített <i>rounded</i>	Frontálsan lapult <i>flat</i>	Előre keskenyedő <i>convergent</i>	Lekerekített <i>rounded</i>	Frontálsan lapult <i>flat</i>	Előre keskenyedő <i>convergent</i>
	♂			♀		
Dunántúliai	24,8	63,9	11,3	27,4	68,2	4,4
Duna és Tisza menti őslakosok	25,4	64,1	10,5	30,0	63,1	6,9
Kiskunsági őslakosok	28,9	62,8	8,3	33,1	62,3	4,6
Jászszági őslakosok	20,8	69,5	9,7	29,1	66,0	4,8
Duna–Tisza-közi telepes magyarok	34,7	55,6	9,7	37,7	56,8	5,5

Mind a dunántúliaknál, mind a többi összehasonlított népességnél a frontálisan lapult járomcsont a leggyakoribb. Ennek a formának a relatív gyakorisága a járszági őslakos férfiaknál és a dunántúli nőknél a legnagyobb, a legkisebb arányban pedig a Duna–Tisza-közi telepes magyaroknál észlelhető. (E tekintetben a dunántúliak a Duna–Tisza-közi telepes magyarok kivételével a többi népességekhez közel állnak.) A frontálisan lapult forma a Dunántúlon az őrszentpéteri férfiaknál (71,7%) és a kőröshegyi nőknél (79,2%) a leggyakoribb.

*Homlokprofil (előfordulási gyakoriság, %) – Frontal profil (% of frequency)*

	Előre domborodó	Meredek	Hátra-hajló	Előre domborodó	Meredek	Hátra-hajló
	<i>rounded</i>	<i>vertical</i>	<i>backwards</i>	<i>rounded</i>	<i>vertical</i>	<i>backwards</i>
	♂			♀		
Dunántúliak	0,5	90,8	8,7	2,7	95,6	1,7
Duna és Tisza menti őslakosok	0,7	86,6	12,7	5,7	92,4	1,9
Kiskunsági őslakosok	0,3	70,9	28,8	2,1	91,9	6,0
Jászsági őslakosok	0,5	80,8	18,7	2,6	93,2	4,1
Duna–Tisza-közi telepes magyarok	1,4	81,8	16,8	8,0	89,5	2,5

Mind a dunántúliaknál, mind a többi összehasonlított népességnél a meredek homlok előfordulási gyakorisága van túlnyomó többségben. A homlokprofil megoszlása szempontjából a dunántúli férfiak a Duna és Tisza menti őslakosokhoz, a dunántúli nők a járszági őslakosokhoz állnak a legközelebb.

*Orrhát profilja (előfordulási gyakoriság, %) – Nasal profil (% of frequency)*

	Konkáv	Egyenes	Konvex	Konkáv	Egyenes	Konvex
	<i>concave</i>	<i>straight</i>	<i>convex</i>	<i>concave</i>	<i>straight</i>	<i>convex</i>
	♂			♀		
Dunántúliak	4,1	41,7	54,2	16,0	49,1	34,9
Duna és Tisza menti őslakosok	7,3	54,0	38,7	20,2	58,4	21,4
Kiskunsági őslakosok	6,5	51,5	42,0	17,1	55,8	27,1
Jászsági őslakosok	8,9	46,5	44,6	25,3	52,9	21,8
Duna–Tisza-közi telepes magyarok	11,6	48,8	39,6	25,5	53,7	20,8

Dunántúli férfiaknál a konvex, dunántúli nőknél az egyenes orrhát a leggyakoribb, ezenkívül mindkét nemnél a konvex forma gyakorisága a négy összehasonlított Duna–Tisza-közi népességhez, elsősorban a telepes magyarokhoz képest nagyobb, a konkáv és az egyenes forma aránya pedig kisebb. (E jelleg megoszlása tekintetében a dunántúli férfiak a járszági őslakosoktól, a dunántúli nők a kiskunsági őslakosoktól térnek el a legkisebb mértékben.) A Dunántúlon a konvex orrhát a leggyakoribb az ostffyasszonyfai férfiaknál (71,1%) és az őrszentpéteri nőknél (47,1%), az egyenes a ceceieknél (férfiaknál 48,1%, nőknél 55,7%), a konkáv is a ceceieknél (férfiaknál 9,9%, nőknél 28,7%). A telepes ceceiek e téren eltérnek a többi vizsgált dunántúli népességtől.

*Tarkó profilja (előfordulási gyakoriság, %) – Nape profil (% of frequency)*

	Erősen domború	Enyhén domború	Lapos	Erősen domború	Enyhén domború	Lapos
	<i>extreme rounded</i>	<i>mod. rounded</i>	<i>flat</i>	<i>extreme rounded</i>	<i>mod. rounded</i>	<i>flat</i>
	♂			♀		
Dunántúliak	11,8	71,8	16,4	20,2	79,2	0,6
Duna és Tisza menti őslakosok	14,8	66,1	19,1	17,7	79,8	2,5
Kiskunsági őslakosok	26,1	55,8	18,2	30,6	63,6	5,8
Jászsági őslakosok	17,6	64,6	17,8	26,7	72,6	0,7
Duna–Tisza-közi telepes magyarok	16,6	68,0	15,4	21,9	75,9	2,2



A dunántúliaknál és a négy összehasonlított Duna–Tisza-közi magyar csoportnál mindkét nemnél az enyhén domború tarkó van abszolút többségben, sőt – a kiskunsági őslakos férfiak kivételével – e forma gyakorisága meghaladja a 60%-ot. E jelleg megoszlása szempontjából a dunántúli férfiak a Duna–Tisza-közi telepes magyarokhoz, a dunántúli nők pedig a Duna és Tisza menti őslakosokhoz hasonlítanak a legjobban.

*Szemszín – Colour of eyes:* A dunántúliak és az összehasonlított népeiségek szemszínének megoszlása a 4. táblázatban látható. Az összehasonlított csoportoknál mindkét nemnél a barna szemszín a leggyakoribb, mely a kiskunsági őslakosoknál észlelhető a legnagyobb és a jászsági őslakos férfiaknál, valamint a jászsági és dunántúli nőknél a legkisebb arányban. (A szemszín megoszlása szempontjából a dunántúliak a Duna–Tisza-közi telepes magyaroktól térnek el a legkisebb mértékben.) A dunántúliak között a barna szemszín aránya az őriszentpéterieknél a legnagyobb (férfiaknál 64,2, nőknél 56,9%), a kevert szemszín előfordulása a kemenesmagasiaknál (férfiaknál 41,5%, nőknél 35,7%), a világosé az ostffyasszonyfai férfiaknál (35,5%) és a nádasdladányi nőknél (29,2%) a legnagyobb mértékű.

#### 4. táblázat. Szemszín

Table 4. Colour of eyes

A vizsgált népesség <i>Population examined*</i>	Szemszín – <i>Colour of eyes</i>						Együtt <i>together</i> n
	világos <i>light</i> 1a–4a		kevert <i>mixed</i> 4b–8, 10		barna <i>brown</i> 9, 11–16		
	n	%	n	%	n	%	
<i>Férfiak – Males</i>							
1 Dunántúliak	107	25,8	115	27,7	193	46,5	415
2 Duna és Tisza menti őslakosok	387	17,9	814	37,5	966	44,6	2168**
3 Kiskunsági őslakosok	100	18,0	180	32,3	277	49,7	557
4 Jászsági őslakosok	168	26,7	223	35,4	239	37,9	630
5 Duna–Tisza-közi telepes magyarok	729	29,4	775	31,3	975	39,3	2479
<i>Nők – Females</i>							
1 Dunántúliak	116	24,4	142	29,8	217	45,6	476**
2 Duna és Tisza menti őslakosok	276	12,8	726	33,5	1163	53,7	2165
3 Kiskunsági őslakosok	66	12,7	145	27,9	309	59,4	520
4 Jászsági őslakosok	147	20,9	247	34,1	330	45,6	724
5 Duna–Tisza-közi telepes magyarok	554	22,1	771	30,7	1185	47,2	2511**

\*Transdanubians, 2 Autochton population of Danube and Tisza region, 3 Autochton population of Kiskunság, 4 Autochton population of Jászság, 5 Hungarians immigrated to the region of Danube and Tisza.

\*\*Egy személynél a két szem színe eltérő. – *At one person heterochromia iridis exists.*

*Hajszín – Colour of hair:* A dunántúliak és az összehasonlított népeiségek hajszínének megoszlását az 5. táblázatban adom meg. A dunántúliak és az összehasonlított csoportok hajszín tekintetében egységesek, a barna–fekete (P–Y) hajszínárnyalatok minden összehasonlított magyar csoportnál, mindkét nemnél meghaladják a 93%-ot. A barna–fekete hajszín előfordulása a dunántúli férfiaknál, valamint a Duna és Tisza menti őslakos nőknél a legnagyobb arányú. A vizsgált dunántúliak közül az ostffyasszonyfai, kőröshegyi és nádasdladányi férfiaknál, valamint az őriszentpéteri és kőröshegyi nőknél kizárólag barna–fekete hajszínárnyalatok észlelhetők, viszont a telepes ceceieknél ezek aránya (férfiaknál 96,3, nőknél 89,6%), nem éri el a dunántúli átlagot.

5. táblázat. Hajszín  
Table 5. Colour of hair

A vizsgált népesség Population examined*	Hajszín – Colour of hair								együtt together
	vörös red		szőke fair		sötét-szőke dark fair		barna-fekete brown-black		
	I–VI n	%	A–L n	%	M–O n	%	P–Y n	%	
Férfiak – Males									
1 Dunántúliak	1	0,2	–	0,0	4	1,0	410	98,8	415
2 Duna és Tisza menti őslakosok	2	0,1	29	1,3	40	1,8	2098	96,7	2169
3 Kiskunsági őslakosok	1	0,2	13	2,3	19	3,4	524	94,1	577
4 Jászsági őslakosok	2	0,3	19	3,0	8	1,3	601	95,4	630
5 Duna–Tisza-közi telepes magyarok	8	0,3	44	1,8	42	1,7	2386	96,2	2481**
Nők – Females									
1 Dunántúliak	1	0,2	10	2,1	9	1,9	456	95,8	476
2 Duna és Tisza menti őslakosok	4	0,2	28	1,3	44	2,0	2090	96,5	2166
3 Kiskunsági őslakosok	2	0,4	11	2,1	21	4,0	486	93,5	520
4 Jászsági őslakosok	2	0,3	23	3,2	13	1,8	687	94,8	725
5 Duna–Tisza-közi telepes magyarok	4	0,2	51	2,0	73	2,9	2384	94,9	2512

\*1 Transdanubians, 2 Autochton population of Danube and Tisza region, 3 Autochton population of Kiskunság, 4 Autochton population of Jászság, 4 Hungarians immigrated to the of Danube and Tisza

\*\*Egy személy hajszín tekintetében albino. – One person is albino.

A *Hiernaux-féle disztancia számítások*: A dunántúliak Hiernaux-féle távolságát nemcsak a négy Duna–Tisza-közi magyar csoporttól, hanem az általam vizsgált tiszántúliaktól, palóc centrumbeliéktől és egyéb palócoktól is kiszámítottam. (A palóc centrumhoz az Eger–Hasznos–Hollókő vonaltól északra eső községek őslakos népességeit, míg az egyéb palócokhoz az említett területtől délre, nyugatra és keletre eső palóc községeket vettem, valamint a Palócföld azon magyar községeit, melyekben a szlovák eredetű családnevek aránya meghaladta a 10%-ot.) A számításoknál figyelembe vett jellegek: testmagasság, a fej legnagyobb hossza, a fej legnagyobb szélessége, járomív-szélesség, morfológiai arcmagasság, állkapocs-szögletsszélesség, fejjelző, arcjelző, frontálisan lapult járomcsont, meredek homlok, konvex orrhát, közepesen kiemelkedő orrhát, enyhén domború tarkó, barna szemszín és barna–fekete hajszín. A Hiernaux-féle disztancia indexek szerint a dunántúli férfiak a tiszántúliaktól és a palóc centrumbeliéktől különböznek a legkisebb mértékben, míg a legnagyobb eltérés a kiskunsági és a jászsági őslakosokkal mutatható ki. A dunántúli nők a jászsági, valamint a Duna és Tisza menti őslakosoktól térnek el a legkisebb és a kiskunsági őslakosoktól, valamint az egyéb palócoktól a legnagyobb arányban. Rá kell mutatnom a dunántúli és a kiskunsági őslakos férfiak közötti igen jelentős eltérésre (6. táblázat).

6. táblázat. Hiernaux-féle disztancia indexek  
Table 6. Distances indices by hiernaux

Az összehasonlított népességek Populations compared*	Férfiak Males	Nők Females
1 Dunántúliak – Duna–Tisza menti őslakosok	449,3	262,1
2 Dunántúliak – Kiskunsági őslakosok	1039,6	511,7
3 Dunántúliak – Jászsági őslakosok	580,3	174,7
4 Dunántúliak – Duna–Tisza-közi telepes magyarok	567,8	349,4
5 Dunántúliak – Tiszántúliak	199,7	312,0
6 Dunántúliak – Palóc centrum	312,0	305,8
7 Dunántúliak – Egyéb palócok	468,0	374,4

\*1 Transdanubians – Autochton population of Danube and Tisza region, 2 Transdanubians – Autochton population of Kiskunság, 3 Transdanubians – Autochton population of Jászság, 4 Transdanubians – Hungarians immigrated to the region of Danube and Tisza, 5 Transdanubians – Population of East territory of the river Tisza, 6 Transdanubians – Palóc centre, 7 Transdanubians – Other Palóc

*A jellegek variációja:* A 24–60 éves dunántúli férfiak kilenc méretével és három jellemzőjével kapcsolatban kiszámítottam a szigma rációkat (Thoma 1957). A kapott értékek a 7. táblázatban láthatók. A kilenc méret átlagos szigma rációja 96,84, a három indexé 85,73.

7. táblázat. A szigma ráció értékei

Table 7. Values of the sigma ratio (Martin Nos in parenthesis)

Testmagasság (1)	113,28	Orrmagasság (21)	85,79
A fej legnagyobb hossza (1)	105,00	Orrszélesség (13)	81,03
A fej legnagyobb szélessége (3)	105,96	Méreték átlagos szigma rációja	96,84
Legkisebb homlokszélesség (4)	84,08	Fejjelző (3:1)	92,65
Járomívszélesség (6)	111,89	Morfológiai arcjelző (18:6)	89,80
Morfológiai arcmagasság (8)	94,22	Orrjelző (13:21)	74,74
Állkapocszögletesség (8)	90,34	Indexek átlagos szigma rációja	85,73

#### *A népesség taxonómiai összetétele*

A taxonómiai elemzést Lipták (1962) módszerének kisebb módosításával (Lenkey 1978a, 1978b) végeztem el. Álláspontom e téren a Lipták-tankönyvben (1969) ismertett rendszertől abban tér el, hogy a turanid típusnak túlnyomóan europid jellegű formáit, melyek Liptáknál 1962-óta cromagnoid–C, cromagnoid–C+turanid és pamiro-turanid megjelöléssel szerepelnek, én továbbra is a turanidok közé sorolom. Az általam követett álláspont megegyezik Lipták 1955-ben és 1958-ban megjelent összefoglalóiban, Nemeskéri és Gáspárdy (1954) összefoglaló jellegű tanulmányában, Bartucz (1957, 1960 és 1961) műveiben, valamint Bartucz és Farkas (1956, 1957 és 1958) közös munkáiban megnyilvánuló szemlélettel.

A vizsgált dunántúliak között három típusnak, a turanidnak, a pamirinak és a dinárinak van jelentősebb szerepe a népességek összetételében (8. táblázat).

8. táblázat, A taxonómiai elemzés eredményei

Table 8. Result of taxonomic analysis

Típus Types	Férfiak Males		Nők Females		Együtt Together	
	n	%	n	%	n	%
Turanid	150	28,5	184	31,3	334	30,0
Pamíri	104	19,7	71	12,1	175	15,7
Dinári	53	10,0	29	4,9	82	7,4
Keletbalti (East-baltic)	13	2,5	39	6,6	52	4,7
Keleti mediterrán (East-mediterranean)	27	5,1	22	3,7	49	4,4
Előázsiai (Armenid)	37	7,0	10	1,7	47	4,2
Alpi	11	2,1	22	3,8	33	3,0
Lapponoid	2	0,4	13	2,2	15	1,3
Gracilis mediterrán	3	0,6	6	1,0	9	0,8
Mongoloid	2	0,4	5	0,9	7	0,6
Atlanto-mediterrán	1	0,2	5	0,9	6	0,5
Északi (Nordic)	1	0,2	3	0,5	4	0,4
Cromagnoid	3	0,6	–	0,0	3	0,3
Urali	1	0,2	–	0,0	1	0,1
Meghatározatlan (Undetermined) (x)	119	22,6	178	30,3	297	26,7
Összesen – Sum total	527	100,1	587	99,9	1114	100,1

Hasonlóan, mint az Alföldön és a Palócföldön, a turanid típusnak erősen mongoloid jellegű változata (1. kép) és a turanid középtípus csak ritkán észlelhető. Lényegesen gyakoribbak a következő, túlnyomóan europid formák (lásd a 9. táblázatot is). Az erősen andronovói jellegű változat (2–4. kép), melynek eddigi legfőbb dunántúli gyakorisági góca Óriszentpéter. A turanid típusba soroltak között az alföldi változat (5–8. kép) előfordulása a legnagyobb, melyre a magas vagy nagyközepes termet, hosszú, széles – igen széles, brachy – hyperbrachycephal fej, széles – igen széles, középmagas, euryprosop arc,

frontálisan lapult járomcsont, meredek homlok, az arc síkjából közepesen kiemelkedő, egyenes vagy enyhén konvex orrhát, enyhén domború tarkó, barna–fekete hajszín és barna vagy zöldesbarna szemszín a jellemző. Az alföldi és az erősen andronovói jellegű turanid változat között csak fokozati eltérések vannak. Az utóbbiak termete szinte kivétel nélkül magas, a fej és az arc méretei – a morfológiai arcmagasság és az orrmagasság kivételével – kissé nagyobbak, a járomcsont teste nagyobb, frontálisan lapultabb, a gonion táj gyakrabban enyhén kiugró, a glabella erősebben fejlett, a közepesnél gyengébben kiemelkedő orrhát pedig nagyobb arányban észlelhető, mint az alföldi változatnál. Mindkét turanid változat jellegzetes képviselőinél a Dunántúlon gyakrabban fordul elő az enyhén konvex orrhát, mint az Alföldön és a Palócföldön, de ez összhangban van Bartucz álláspontjával (1938), aki szerint a turanidokra az egyenes vagy a rövid sasorr a jellemző. Jelentős a turanid típusnak az az átmeneti formája, melynél kisebb mértékben pamíri jellegek is észlelhetők (9–10. kép).

A markáns pamíri típus jellegei (általában nagyközepes termet, középhosszú-rövid, széles, hyperbrachy-brachycephal fej, középszéles-enyhén széles, középmagas vagy enyhén magas, mesoprosop arc, meredek homlok, az arc síkjából a közepesnél kisebb erősebben kiemelkedő, enyhén konvex vagy egyenes orrhát, csőrszerűen befelé és lefelé görbülő orrcsúcs, enyhén domború tarkó, barna vagy kevert szemszín, barna-fekete hajszín) a dunántúliaknál is csak ritkán észlelhetők. Lényegesen gyakoribb itt is a pamíro-turanid átmeneti forma (11–14. kép), melynél a fej méretei nagyobbak, a járomív, a homlok és az állakpocszöglet szélesebb és a járomcsont teste is frontálisan enyhén lapult. A 15. képen bemutatott férfi áll a legközelebb a markáns pamíri típushoz.

A klasszikus dinári típusra (16–17. kép) a magas termet, középhosszú, széles, hyperbrachy-brachycephal fej, középszéles vagy enyhén széles, magas, leptoprosop arc, előre keskenyedő járomcsont, meredek homlok, az arc síkjából erősen kiemelkedő, konvex orrhát, meredek tarkó, barna-fekete hajszín a jellemző. Bár túlnyomóan barna vagy kevert a szemszín, előfordul a világos változat is. A túlnyomóan dinári, kevert formák közül leggyakoribb a dinári+turanid keveredés (24. kép). Ezeknél az arc szélesebb, a járomcsont előreálló és a fej egyes méretei is nagyobbak. Vas megyében is észlelhető volt a jászoknál kimutatott keleti dinaroid forma (Henkey 1974a, 1974b, 1979–80). Bár a dinári típus aránya a dunántúliaknál 2,2%-kal nagyobb az általam 1985 végéig vizsgált 22,642 magyarnál kimutatott 5,2%-os gyakorisághoz képest, még ez a 7,5%-ot megközelítő gyakoriság is igen jelentősen elmarad a Bartucz által 1938-ban becsült előfordulástól.

A fenti három típuson kívül a keleti mediterrán (18. kép), a keletbalti (19. kép) és az előázsiai típus gyakorisága említésre méltó. A keleti mediterrán aránya Kőröshegyen (9,4%) és Óriszentpéteren (7,4%) jelentős, az előázsiaié pedig a Fejér megyei Nádasdladányban (5,2%) és Cecén (4,8%), előfordulása nyugat felé csökken. A keletbalti gyakorisága az újratelepült Cecén (5,6%), valamint a csak 2/3 részben folyamatos lakosságú Nádasdladányban (4,6%) haladja meg a dunántúli átlagot. A legritkábban észlelhető típusok előfordulási sorrendje: alpi (20. kép), lapponoid, gracilis mediterrán, mongoloid, atlanto-mediterrán, északi, cromagnoid, urali. Bartucz 1938. évi becsléséhez képest feltűnően kevés az alpi típus aránya, gyakorisága kizárólag a telepés ceceieknél említésre méltó (4,4%). Bartucz összefoglaló munkája (1938) szerint a mediterrán típus előfordulása a Dunántúl nyugati részében jelentős, de Vas megyében nagyrészt keleti mediterrán jellegeket észleltem, sőt Óriszentpéteren sem a gracilis, sem az atlanto-mediterrán típus nem volt meghatározható.

A turano-pamíri és pamíro-turanid átmeneti alakok mellett szintén eléggé gyakori kevert formákat a 21–24. képeken mutatom be.

#### *Az embertani adatok összefüggései a település- és helytörténeti adatokkal*

Dunántúli vizsgálatom 1985 végéig négy folyamatos lakosságú, egy 2/3 részben folyamatos és egy újratelepült népességre terjedtek ki. Bár a vizsgáltak száma különösen a 14,454 Duna–Tisza-közi (Henkey 1986a) és 5110 palócföldi (Henkey 1986b) magyarhoz

viszonyítva kevés, és mivel a községek kiválasztása a Fejér, Somogy és Vas megyei múzeumi igazgatóságok javaslatának megfelelően a településtörténeti adatok figyelembevételével történt, valószínűnek látszik, hogy a vizsgált minta támpontot nyújthat a dunántúli magyarok megismeréséhez. Különösen a Vas megyei adatok látszanak döntőnek a Dunántúl nyugati részét benépesítő magyarok taxonómiai összetétele szempontjából, mert ez a terület nem volt török megszállás alatt. Herényi István történész adatai szerint az Őrségben, Kemencesmagasiban és Ostffyasszonyfán a 18. század végéig szinte kizárólag magyar családnevek fordultak elő. A Somogy megyei Kőröshegy lakosságának kontinuitása a török megszállás ellenére is bizonyítottan látszik, egyrészt mert a Borovszky-féle Somogy megyei monográfiában (1914) a legnagyobb mértékben folyamatos népességű helységek között van említve, másrészt az 1828. évi összeírásban 110 családfő szerepel, akik között csak két délszláv és egy német eredetű név mutatható ki. Bár korábban feltételezték, hogy a Balaton környékén és általában a Dunántúl délnyugati részében a szláv nyelvű karantánok beolvadásának jelentős szerepe lehetett az ottani magyarság kialakulásában (Borovszky 1914), az ősi szlávoknál gyakori északi és cromagnoid típus Őriszentpéteren, Kőröshegyen és Ostffyasszonyfán nem volt kimutatható, Kemencesmagasiban pedig e két típus együttesen is csak 0,6%-ban volt észlelhető. A négy folyamatos lakosságú községben a Dalmácia őslakóival, az illírekkel kapcsolatba hozható dinári típus (Bartucz 1938) aránya 5,4 és 10,8% között van, viszont a honfoglalók törökös rétegére jellemző turanid, pamíri, előázsiai és mongoloid típusok együtt Őriszentpéteren 67,8%, Kőröshegyen 63,1%, Ostffyasszonyfán 59,2%, Kemencesmagasiban 55,3%. Az első két községhez hasonló, igen jelentős előfordulás 1985 végéig csak kisújszállási, csongrádi, lászlófalvi és érsekcsanádi vizsgálataim során volt kimutatható. A keletbalti típusnak a finn-ugor népeknél gyakori formái (Nemeskéri 1943, Henkey – Kalmár 1979), valamint a lapponoid típus együttesen a 4,7%-os magyar átlagot egyik folyamatos lakottságú dunántúli községben sem érik el; ezekben az urali típus jellegei nem voltak kimutathatók. A 18. században újratelepült Cecén a turanid és a pamíri típus aránya csökken a dunántúli átlaghoz képest, és bár első sorban az erősen kevert meghatározatlanok előfordulása emelkedik, a keletbalti (5,6%) és az alpi (4,4%) típusok gyakorisága is meghaladja mind a dunántúli, mind az összmagyar átlagot. A 2/3 részben folyamatos lakosságú Nádasdladány középső helyet foglal el az őslakos és telepes magyarok között, de a négy őslakos dunántúli népességhez lényegesen közelebb áll. Nádasdladányban, ahol a vizsgáltak között 12,4%-ban voltak kimutathatók német eredetű családnevek, az alpi típusba soroltak 80%-ánál, a dináriak 50%-ánál a szülők egyike német nevű volt. Ezen felül a dunántúli magyaroknál általában az átlagnál lényegesen nagyobb mértékben kapcsolódik apai vagy anyai ágon német eredetű családnév meghatározatlannak minősített jellegegyütteshez. A fentiek összhangban vannak a Duna–Tisza-közi német származásúak vizsgálatának taxonómiai eredményeivel (Henkey 1981). A horvátokkal, vendekkel, szerbekkel és szlovákokkal való keveredés embertani kihatásai a vizsgált dunántúli községekben nem voltak tanulmányozhatóak, mert egyikben sem mutathatók ki jelentősebb számban sem délszláv, sem szlovák eredetű családnevek. Bár a további dunántúli vizsgálatok részben módosíthatják a hat magyar népesség vizsgálata alapján kialakult embertani képet, az eddigi adatok igazolták Bartucznak (1938) azt a nézetét, miszerint a Dunántúl délnyugati részében és a Balaton környékén a turanid típus gyakorisága az országos átlagot is jelentősen meghaladja. A folyamatos lakosságú négy község közül Kőröshegyen és Őriszentpéteren a turanid és a pamíri típus után a keleti mediterránok állnak a harmadik helyen. Így a honfoglaló magyaroknak az egyes keleti mediterrán változatokhoz való kötődése is fontosnak látszik. Nemeskéri és Gáspárdy (1954) az egi honfoglaló magyar temetőben 45,71%-ban mutatta ki a keleti mediterrán jellegeket, az alföldi Kisújszálláson és Csongrádon pedig, melyekben a turanid és pamíri típus együttes aránya a legnagyobb, szintén a keleti mediterránok vannak a harmadik helyen. Nemeskéri és Gáspárdy (1954) szerint az egi honfoglaló temető népessége valószínűleg a kabbakkal kapcsolatos, és annak embertani képe a volgai bolgárokhoz áll közel. A dunántúli

9. táblázat. Fényképtáblákon szereplő egyének antropológiai jellemzői  
 Table 9. Anthropological features of the persons in the photograph plates

Sorszám No	Testmagasság (1)	A fej legnagyobb hossza (1)	A fej legnagyobb szélessége (3)	Legkisebb homlok-szélesség (4)	Járomívszélesség (6)	Morfológiai arc-magasság (18)	Állapocsszöglet-szélesség (8)	Orrmagasság (21)	Orrszélesség (13)	Fejelző (3:1)	Arcjelző (18:6)	Szemszín (Martin – Schulz)	Hajszín (Fischer – Saller)	Típus
1	172,7	195	163	112	144	123	108	57	35	83,59	85,42	13	X	turanid
2	174,9	189	159	117	147	109	115	49	38	84,13	74,15	14	Y	turanid
3	183,3	198	166	124	156	121	125	52	38	83,84	77,56	11	X	turanid
4	165,9	187	158	110	149	110	110	53	33	84,49	73,83	13	X2	turanid
5	170,1	185	159	120	148	120	112	51	38	85,95	81,08	13	W	turanoid
6	163,2	179	158	117	151	114	115	51	34	88,27	75,50	15	W	turanoid
7	160,8	181	159	108	141	110	108	50	33	87,85	78,01	13	W	turanoid
8	171,4	200	169	118	152	121	117	53	37	84,50	79,81	8	S	turanoid
9	160,4	186	161	113	148	114	109	50	35	86,56	77,03	6	Y	turano-pamíri
10	164,1	191	163	116	151	128	120	56	38	85,34	84,77	4a	Y	turano-pamíri
11	162,8	175	156	112	141	114	96	49	31	89,14	80,85	15	X	pamíro-turanid
12	160,9	183	165	117	146	127	110	55	33	90,16	86,99	13	Y	pamíro-turanid
13	178,8	188	163	113	147	127	117	59	34	86,70	86,39	5	X	pamíro-turanid
14	171,3	177	151	111	136	114	107	51	34	85,31	83,82	8	V	pamíro-turanid
15	172,2	182	159	110	140	123	105	57	35	87,36	87,86	15	X	pamíri
16	173,4	176	155	109	136	121	115	56	35	88,07	88,97	8	W	dinári
17	172,4	178	152	105	132	117	108	56	29	85,39	88,64	6	V	dinári
18	175,1	193	159	113	150	123	115	55	38	82,38	82,00	15	X	keleti mediterrán
19	157,7	182	158	113	144	107	106	46	35	86,81	74,31	1c	K	keletbalti
20	144,8	179	156	108	139	108	105	47	34	87,15	77,70	3	X	alpi + x
21	172,2	188	157	112	153	129	120	61	39	83,51	84,31	8	Y2*	armenid + turanid
22	177,2	199	166	113	151	123	118	56	34	83,42	81,46	13	W	turanid + keleti mediterrán
23	155,4	187	152	108	138	116	109	55	33	81,28	84,06	15	X	keleti mediterrán + turanid
24	175,3	191	166	116	153	132	122	57	36	86,91	86,27	13	W	dinári + turanid

\*Y2 jelzéssel a Fischer – Saller hajszíntáblában nem szereplő koromfekete árnyalatot vettem fel. – Y2 = a dark black shade missing in Fischer – Saller hair-colour table.

10. táblázat. A t-próba eredményei

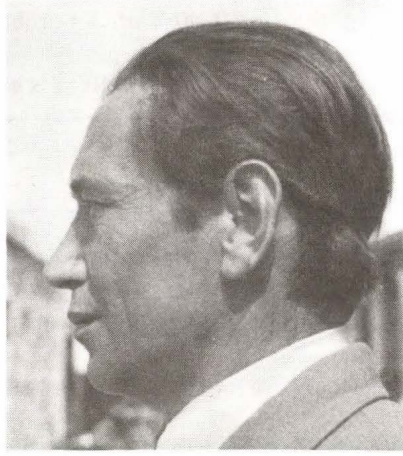
Table 10. Results of the t-test

Jellegek <i>Characteristics</i>	Férfiak – <i>Males*</i>				Nők – <i>Females*</i>			
	1–2	1–3	1–4	1–5	1–2	1–3	1–4	1–5
Testmagasság (1)	8,29**	8,19**	3,34**	9,63**	6,77**	6,22**	2,79**	9,20**
A fej legnagyobb hossza (1)	3,97**	0,22	0,51	2,24*	1,77	0,47	1,74	1,23
A fej legnagyobb szélessége (3)	3,53**	5,77**	4,88**	6,00**	1,79	1,83	0,57	2,54*
Legkisebb homlokszélesség (4)	8,09**	8,32**	4,33**	7,00**	4,00**	8,33**	1,36	4,63**
Járomívszélesség (6)	1,48	1,61	1,61	3,52**	1,31	1,18	0,43	1,08
Morfológiai arcmagasság (18)	4,97**	1,53	2,51*	0,97	5,48**	1,94	1,91	0,29
Állkapocsszögletsszélesség (8)	3,54**	3,36**	4,71**	5,54**	2,25*	4,71**	3,57**	3,29**
Orrmagasság (21)	8,72**	5,23**	7,14**	3,56**	9,27**	6,68**	4,22**	2,13*
Orrszélesség (13)	4,62**	6,12**	5,00**	7,08**	0,89	3,85**	1,00	3,56**
Fejfelző (3:1)	0,41	5,24**	5,05**	2,27*	2,80**	2,32*	2,00*	1,47
Arcfelző (18:6)	5,38**	2,77**	2,96**	3,25**	4,21**	2,71**	1,69	0,79
Orrfelző (13:21)	9,31**	7,97**	8,36**	7,77**	7,25**	7,56**	3,47**	3,71**

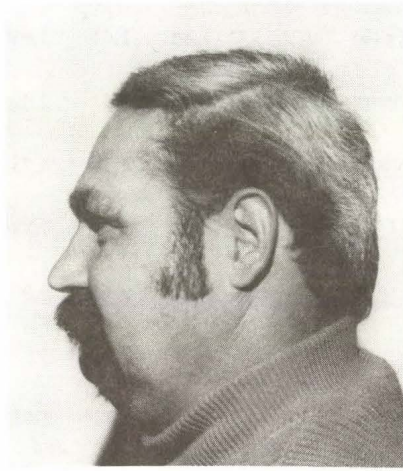
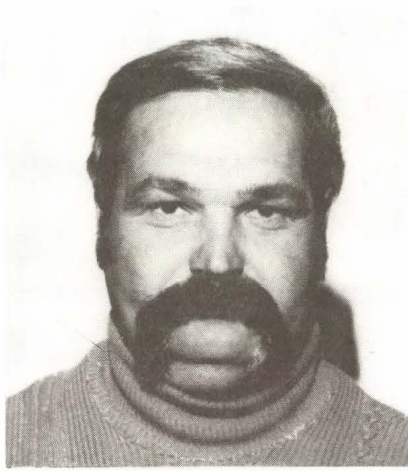
\*1 Dunántúliak – *Transdanubians*; 2 Duna és Tisza menti őslakosok – *Autochton population of Danube and Tisza region*; 3 Kiskunsági őslakosok – *Autochton population of Kiskunság*; 4 Jászsági őslakosok – *Autochton population of Jászság*; 5 Duna–Tisza-közi telepés magyarok – *Hungarians immigrated to the region of Danube and Tisza*.

\*Az eltérés 1%-os szinten szignifikáns – *Significant in .1 level*.

\*\*Az eltérés 0,1%-os szinten erősen szignifikáns – *Significant in .01 level*.



**1**



**2**

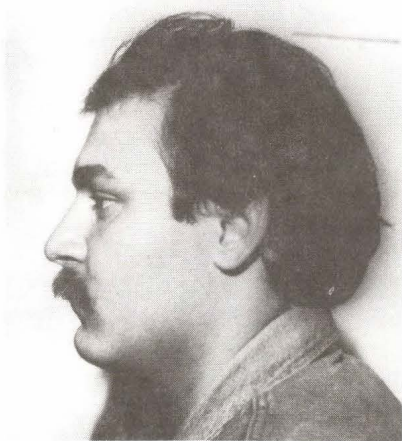
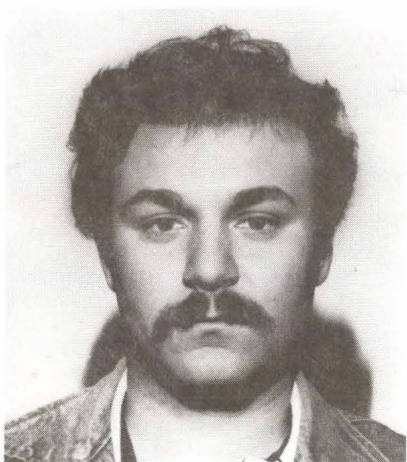


**3**





4



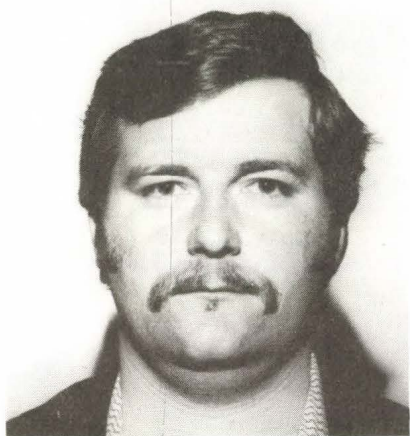
5



6



7



8



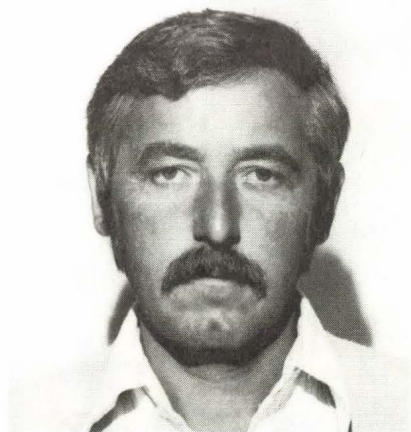
9



10



11



12



13



14



15



16



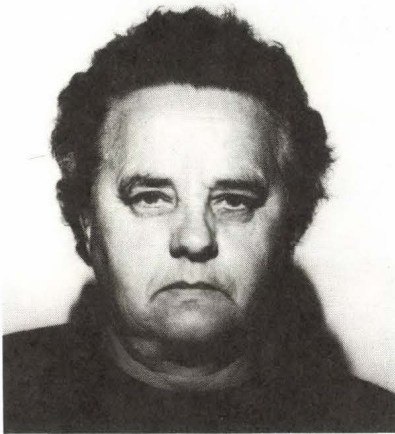
17



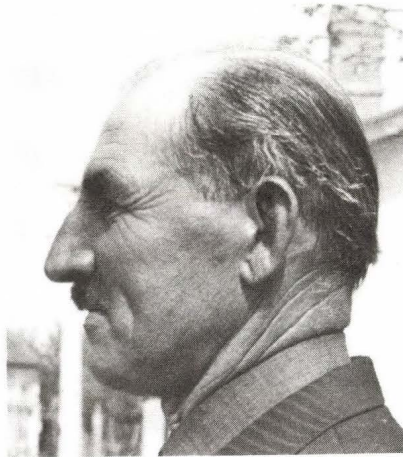
18



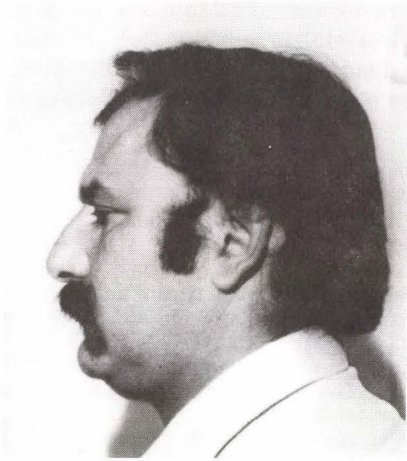
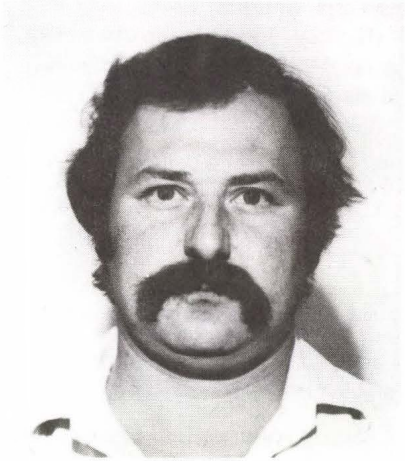
19



20



21



22



23



24

keleti mediterránok túlnyomó többsége ahhoz a transzkáspi típushoz közeli formához sorolható, melyet először a kiskunsági őslakosoknál (Henkey 1984) határoztam meg.

A további dunántúli vizsgálatok dönthetik el, hogy az 1985 végén összesített eredmények milyen mértékben érvényesek a Dunántúl többi magyar népességeire.

\*

A Magyar Biológiai Társaság Embertani Szakosztályának 1986. december 8-i szakülésén elhangzott előadás; közlésre beérkezett 1986. december 8-án.

## Irodalom

- Bartucz, L. (1938): *A magyar ember*. Budapest; 376, 395, 415.
- (1957): A szentes-kajáni avarkori temető tipológiájához. – *Anthrop. Közl.* 1; 27–48.
- (1960): Die anthropologische Merkmale der Bevölkerung aus Umgebung Zombor (Sombor) im XV–XVII. Jahrhundert. – *Acta Univ. Bp.* 3; 23–48.
- (1961): Beiträge zur I. und II. Periode der Sarmatenzeit in Ungarn. – *Acta Arch. Hung.* 13; 157–229.
- Bartucz, L., Farkas, Gy. (1956): Anthropologische Untersuchung der in Csongrád-Felgyő gefundenen Skelete aus der Arpadenzeit. – *Acta Biol. Szeged.* N. S. 2; 235–261.
- – (1957): zwei Adorjaner Gräberfelder der Awarenzeit aus anthropologischen Gesichtspunkte betrachtet. – *Acta Biol. Szeged.* N. S. 3; 315–347.
- – (1958): Die Bevölkerung von „Csésztő“ in der Arpadenzeit aus anthropologischen Gesichtspunkte betrachtet. – *Acta Biol. Szeged.* N. S. 4; 245–283.
- Borovszky, S. (szerk. 1914): *Somogy vármegye*; 198.
- Farkas, Gy. (1973): *Antropológiai praktikum* II; 117.
- Gyórfy, Gy. (1963): Magyarország népessége a honfoglalástól a XIV. század közepéig. – *In: Kovácsics, J.* (szerk.): *Magyarország történeti demográfiája*. Bp. 45–62.
- Henkey Gy. (1974a): Adatok a lajosmizsei jászok antropológiájához. – *Cumania* 2; 388.
- (1974b): Jászboldogháza népességének etnikai embertani vizsgálata. – *Jász múzeum jubileumi évkönyve, Jászberény*; 248.
- (1975): A szekuláris növekedésváltozás Duna–Tisza-közi népességeknél. – *Anthrop. Közl.* 19; 133–137.
- (1978a): Etnikai embertani vizsgálatok taxonómiai eredményei Közép-Magyarországon. – *Cumania* 5; 395–448.
- (1978b): A magyar etnikai embertani vizsgálatok problémái. – *Cumania* 5; 455–457.
- (1979–80): A jászszentandrászi jászok etnikai embertani vizsgálata. – *Szolnok megyei múzeumok évkönyve*; 235.
- (1981): A hajósi népesség etnikai embertani vizsgálata. – *Anthrop. Közl.* 25; 39–60.
- (1984): Kiskunsági őslakosok etnikai embertani vizsgálata. – *Cumania* 8; 566.
- (1986a): Duna–Tisza-közi magyarok etnikai embertani vizsgálata. – *Cumania* 11; (megjelenés alatt)
- (1986b): A palócok embertani képe. (A palóc monográfiában megjelenés alatt)
- Henkey, Gy., Kalmár, S. (1979): Heves megyei palócok etnikai embertani vizsgálata. – *Studia Palociorum* 4; Eger, 60.
- Lipták, P. (1955): Zur Frage der anthropologischen Beziehungen zwischen dem mittleren Donau-becken und Mittelasien. – *Acta Orient. Hung.* 5; 271–312.
- (1958): Awaren und Magyaren im Donau-Theiss Zwischenstromgebiet. – *Acta Arch. Hung.* 8; 199–268.
- (1962): *Homo sapiens – species collectiva*. – *Anthrop. Közl.* 6; 17–27.
- (1969): *Embertan és emberszármazástan*. – Tankönyvkiadó, Bp.
- Martin, R., Saller, K. (1957–66): *Lehrbuch der Anthropologie* I–IV. – G. Fischer Verlag, Stuttgart.
- Nagy, L. (1960): Adalékok a Fejér megyei jobbágyság történetéhez (1543–1768). – *Alba Regia* 1; 77–98.
- Nemeskéri, J. (1943): Az embertan és a magyar őstörténet. – *In: Ligeti L.* (szerk.): *A magyarság őstörténete*; 237.
- Nemeskéri, J., Gáspárdy G. (1954): Megjegyzések a magyar őstörténet embertani vonatkozásaihoz. – *Ann. Hist.-natur. Mus. Nat. Hung.* 5; 485–526.
- Piveteau, M. J. (1965): Une nouvelle mesure de distance anthropologique entre populations, utilisant simultanément des fréquences géniques, des pourcentages des traits descriptifs et des moyennes. – *Compte Rendu Ac. Sc. Paris*; 1748–1750.
- Thoma, A. (1957): Folyamatos eloszlású jellegek variációjának mérése. – *Anthrop. Közl.* 4; 71–72.
- Véli, Gy. (1967): Az akceleráció a felszabadulás előtt és után. – *Anthrop. Közl.* 1; 51–55.
- Weninger, J. (1940): Die anthropologischen Methoden der menschlichen Erbforschung. – *In: Handbuch der Erbbiologie des Menschen* II; 150. Springer, Berlin.

A szerző címe:

Mailing address: Dr. Henkey Gyula

H–6000 Kecskemét, Széchenyi tér 1–3. VI. 90. Hungary