

## DUNAPATAJ NÉPESSÉGÉNEK ETNIKAI EMBERTANI VIZSGÁLATA

Írta: HENKEY GYULA

(Katona József Múzeum, Kecskemét)

### Vizsgálati körülmények. Helytörténeti adatok. Anyag és módszer

Dunapataj község a Duna—Tisza köze nyugati részén fekszik 14 km-re Kalocsától északra. Lakosainak száma 1960. január 1-én 5640 volt, mind magyarok. A község belterületén 4828, a külterületeken 812 fő lakott.

A község első ízben 1145-ben szerepel III. Géza egyik oklevelében (ID. PASTYIK—ÍFJ. PASTYIK). Az ozmán-török megszállás alatt nem pusztult el, a török defterekben folyamatosan szerepel (VELICS—KAMMERER 1886—1890), az 1690-es összeírás is a lakott helységek között említi (GALGÓCZI 1876—77), 1720-ban pedig már népes mezőváros 137 háztartással (BOROVSKY).

A községben lakók között szinte kizárólag magyar családnevek fordulnak elő. Az alábbiakban közlöm azokat a neveket, amelyek az általam vizsgált autochton népesség között apai vagy anyai ágon legalább három esetben előfordultak (zárójelben az előfordulás esetszámait adom meg):

*Ábrahám* (5), *Ambrus* (3), *Bak* (14), *Bakonyi* (4), *Balla* (13), *Bálint* (14), *Bán* (22), *Becző* (5), *Bévárdi* (7), *Biacsi* (3), *Bikszegi* (5), *Bogárdi* (5), *Bókus* (10), *Botykai* (10), *Czirják* (6), *Dalocsa* (5), *Dávid* (13), *Dénes* (5), *Dobor-Dobos* (17), *Dömötör* (9), *Fa* (6), *Fabri* (3), *Faddi* (6), *Faragó* (24), *Farkas* (7), *Fiar-Fias* (9), *Hajdu* (7), *Hatházi* (6), *Herceg* (13), *Hus* (9), *Huszi* (3), *Joó* (5), *Kalló* (3), *Kapornai* (7), *Keserü* (8), *Kincses* (6), *Kiss* (17), *Kocka* (4), *Koller* (5), *Komáromi* (3), *Komjáti* (3), *Kontra* (10), *Kosaras* (9), *Kovács* (47), *Lakatos* (8), *László* (6), *Lőrincz* (8), *Mádi* (3), *Malomsoki* (5), *Matos* (3), *Mészáros* (9), *Mező* (6), *Mike* (7), *Monda* (10), *Mózes* (7), *Nádi* (8), *Nagy* (24), *Németh* (4), *Orbán* (3), *Oszlányi* (3), *Paksi* (3), *Páli* (14), *Ranga* (11), *Sass* (6), *Setri* (6), *Simon* (13), *Somodi* (3), *Sulyok* (13), *Szabó* (28), *Szakács* (7), *Szell* (18), *Szilasi* (5), *Szücs* (3), *Taba* (10), *Tardi* (6), *Tolnai* (3), *Tóth* (33), *Váradi* (25), *Varga* (8), *Vépi* (3), *Vörös* (11), *Zsinka* (9).

A fenti neveket összehasonlítottam a pataji tanácsülési jegyzőkönyvekben 1727 és 1799 között előforduló nevekkal (PASTYIK), és megállapítottam, hogy összesen hét olyan családnév van, mely ezekben a jegyzőkönyvekben nem fordul elő. A Koller név 1773, a Zsinka pedig 1771 óta szerepel a jegyzőkönyvekben. (Az 1727 és 1799 között előforduló családneveket *kiemeléssel* jelöltem meg, a leggyakoribbakat — melyek legalább tíz alkalommal szerepelnek — félkövér szedéssel.)

## A felvétel és feldolgozás módszere

A községben 1964 és 1965-ben 459 személyt vizsgáltam meg, közülük 440 autochton, 19 pedig bevándorolt volt. Kizárólag a község belterületén lakó egyéneket vizsgáltam. A személyi adatokat bemondás és anyakönyvi adatok alapján vettem fel, majd a vizsgált személyeket három korcsoportra osztottam. Az autochton eredetűek életkor és nem szerinti megoszlását az 1. táblázatban közlöm.

### 1. táblázat

Az autochton eredetű dunapatajaiak megoszlása életkor és nem szerint  
Tabelle 1. Die Verteilung der autochthonen Population von Dunapataj nach Lebensalter und Geschlecht

Korcsoport Alters- gruppe Év — Jahr	Férfiak — Männer				Nők — Frauen			
	I. 18—23	II. 24—60	III. 61—x év	együtt zusammen	I. 18—23	II. 24—60	III. 61—x év	együtt zusammen
N	9	171	27	207	15	201	17	233

A következő méreteket vettem fel Martin technikájával (MARTIN—SALIER 1957—66): testmagasság, ülőmagasság, a fej legnagyobb hossza, a fej legnagyobb szélessége, legkisebb homlokszélesség, járomívszélesség, morfológiai arcmagasság, állkapocsszöglet-szélesség, fej—fül magasság, orrmagasság és orrszélesség. A szem- és hajszínt — megfigyeléssel — a Martin—Schulz szemszín-, illetve a Fischer—Saller hajszíntábla alapján rögzítettem. A többi leíró jelleg felvételénél nagyrészt MARTIN (MARTIN—SALIER 1957—66) és WENINGER (1940) előírásait követtem. Az anyag statisztikai jellemzésére a következő paramétereket adom meg: esetszám ( $N$ ), aritmetikai átlag ( $M$ ), variancia ( $s^2$ ), szórás ( $s$ ), terjedelem ( $V$ ) és a Howells-féle szigmatáció (THOMA 1957). A taxonómiai elemzés LIPTÁK (1969) módszerével történt, az elemzés ellenőrzését STOLYHWO előírásai szerint (THOMA 1957) végeztem el.

### Az embertani jellegek elemzése

A népességre jellemző alapadatokat a 2—6. táblázatokban ismertetem. A népesség általános jellemzése a II. korcsoport alapján történik, a jellegek kategóriák szerinti megoszlása is erre a korcsoportra vonatkozik.

#### Metrikus jellegek

Az egyes antropometrikus adatok tárgyalása során összehasonlítom a dunapatajaiak, a fajsziai, a foktői és a szabadszállásiai (HENKEY 1967, 1963/64, 1962/63) adatainak átlagait is (a II. korcsoport alapján), és közlöm a  $t$ -próba eredményeit.

Testmagasság (cm) — Statur (cm)

	♂♂	♀♀
Dunapataj*	167,09	154,66
Foktó	166,71	155,90
Fajsz	167,66	156,77
Szabadszállás	167,67	156,37

\* A 24—50 éves férfiak testmagassága 167,65, a nőké 155,23 cm.

A dunapataji férfiak átlagos *termete* nagyközepes, a nőké közepes. Az eloszlási képen a férfiak zöme az átlag körül csoportosul, 174 és 159 cm körül egy-egy kisebb csoport is kimutatható. A nők zöme ugyan szintén az átlag körül tömörül, de e tömörülésen belül 153—154 és 158 cm körül egy-egy nagyobb gyakoriságú súlypont rajzolódik ki.

Ülőmagasság (cm) — *Sitzhöhe* (cm)

	♂♂	♀♀
Dunapataj	87,91	83,13
Foktő	87,24	83,10
Fajsz	87,58	82,74
Szabadszállás	87,77	83,83

### 2. táblázat

A 24—60 éves férfiak méreteinek és indexeinek fontosabb paraméterei

Tabelle 2. Die wichtigeren Parameter der Maße und Indizes der 24—60jährigen Männer

Jelleg — Merkmal (MARTIN No.)	N	M	s <sup>2</sup>	s	V
Testmagasság (1) .....	171	167,09	41,10	6,41	151—190
Ülőmagasság (23) .....	171	87,91	11,21	3,35	76—100
A fej legnagyobb hossza (1) .....	171	188,42	38,28	6,19	171—209
A fej legnagyobb szélessége (3) .....	171	158,92	33,87	5,82	139—177
Legkisebb homlokszélesség (4) .....	171	110,77	19,12	4,37	100—125
Járomívszélesség (6) .....	171	144,81	28,39	5,33	132—160
Morfológiai arcmagasság (18) .....	171	121,25	39,06	6,25	106—136
Állkapocsszögletszélesség (8) .....	171	111,05	31,68	5,60	92—125
Fej—fülmagasság (15) .....	171	126,25	27,23	5,22	109—143
Orrmagasság (21) .....	171	54,73	14,58	3,82	46— 67
Orrszélesség (13) .....	171	36,17	6,57	2,56	31— 45
A fej hosszúság—szélességi jelzője (3 : 1)	171	84,34	9,37	3,06	76— 92
Morfológiai arcjelző (18 : 6) .....	171	83,75	21,99	4,69	71— 96
Orrjelző (13 : 21) .....	171	65,92	42,10	6,48	52— 91

### 3. táblázat

A 24—60 éves nők méreteinek és indexeinek fontosabb paraméterei

Tabelle 3. Die wichtigeren Parameter der Maße und Indizes der 24—60jährigen Frauen

Jelleg — Merkmal (MARTIN No.)	N	M	s <sup>2</sup>	s	V
Testmagasság (1) .....	201	154,66	24,90	4,99	142—169
Ülőmagasság (23) .....	201	83,13	6,88	2,62	74— 90
A fej legnagyobb hossza (1) .....	201	180,00	27,95	5,29	165—194
A fej legnagyobb szélessége (3) .....	201	153,75	25,90	5,09	140—167
Legkisebb homlokszélesség (4) .....	201	108,09	18,83	4,35	92—119
Járomívszélesség (6) .....	201	138,48	27,45	5,24	122—156
Morfológiai arcmagasság (18) .....	201	111,85	25,94	5,09	99—127
Állkapocsszögletszélesség (8) .....	201	103,94	21,89	4,68	92—118
Fej—fülmagasság (15) .....	201	122,05	20,29	4,50	110—133
Orrmagasság (21) .....	201	51,44	8,28	2,88	45— 62
Orrszélesség (13) .....	201	32,85	5,64	2,37	27— 44
A fej hosszúság—szélességi jelzője (3 : 1)	201	85,38	8,48	2,91	78— 92
Morfológiai arcjelző (18 : 6) .....	201	80,97	21,10	4,59	71— 98
Orrjelző (13 : 21) .....	201	63,93	31,82	5,64	52— 90

4. táblázat

A 18—23 évesek méreteinek és indexeinek fontosabb paraméterei  
Tabelle 4. Die wichtigeren Parameter der Maße und Indizes der 18—23jährigen Personen

Jelleg — Merkmal (MARTIN No.)	Férfiak — Männer			Nők — Frauen		
	N	M	V	N	M	V
Testmagasság (1) .....	9	172,00	163—186	15	154,80	149—165
Ülőmagasság (23) .....	9	90,67	86—93	15	81,93	79—85
A fej legnagyobb hossza (1) .	9	187,44	176—201	15	177,80	168—189
A fej legnagyobb szélessége (3) .....	9	157,78	150—165	15	153,93	144—161
Legkisebb homlokszélesség (4)	9	110,89	106—119	15	105,67	99—114
Járomívszélesség (6) .....	9	142,56	137—149	15	135,47	127—143
Morfológiai arcmagasság (18)	9	122,22	117—130	15	110,53	103—119
Állkapocsszögletisélesség (8)	9	108,00	101—117	15	102,47	95—110
Fej—fülmagasság (15) .....	9	127,89	114—137	15	120,00	114—128
Orrmagasság (21) .....	9	56,00	50—61	15	50,40	45—55
Orrszélesség (13) .....	9	34,11	30—38	14	30,93	29—33
A fej hosszúság—szélességi jelzője (3 : 1) .....	9	84,33	77—91	15	86,67	80—94
Morfológiai arcjelző (18 : 6) .	9	86,11	80—90	15	81,73	76—88
Orrjelző (13 : 21) .....	9	61,00	54—68	14	61,36	54—73

5. táblázat

A 61—x évesek méreteinek és indexeinek fontosabb paraméterei  
Tabelle 5. Die wichtigeren Parameter der Maße und Indizes der 61—x-jährigen Personen

Jelleg — Merkmal (MARTIN No.)	Férfiak — Männer			Nők — Frauen		
	N	M	V	N	M	V
Testmagasság (1) .....	27	163,11	155—172	17	152,12	144—160
Ülőmagasság (23) .....	27	85,30	79—91	17	81,94	75—88
A fej legnagyobb hossza (1) .	27	188,66	177—202	17	179,12	171—186
A fej legnagyobb szélessége (3) .....	27	158,93	147—175	17	154,76	149—162
Legkisebb homlokszélesség (4)	27	109,90	99—119	17	106,88	101—116
Járomívszélesség (6) .....	27	145,26	132—159	17	139,30	132—144
Morfológiai arcmagasság (18)	27	119,56	106—140	17	113,12	95—129
Állkapocsszögletisélesség (8)	27	112,15	99—126	17	104,35	97—117
Fej—fülmagasság (15) .....	27	126,93	113—140	17	123,00	115—139
Orrmagasság (21) .....	27	56,19	49—68	17	53,82	48—60
Orrszélesség (13) .....	27	37,96	32—45	17	34,24	29—40
A fej hosszúság—szélességi jelzője (3 : 1) .....	27	84,11	78—90	17	86,24	84—90
Morfológiai arcjelző (18 : 6) .	27	82,37	71—98	17	81,18	68—92
Orrjelző (13 : 21) .....	27	67,78	56—83	17	63,88	51—83

A fej legnagyobb hossza (mm) — Größte Kopflänge (mm)

	♂♂	♀♀
Dunapataj	188,42	180,00
Foktő	186,50	178,17
Fajsz	184,90	176,62
Szabadszállás	188,89	180,02

## 6. táblázat

Főbb méretek megoszlása 24—60 éveseknél

Tabelle 6. Die Verteilung der wichtigeren Maße bei den 24—60jährigen Personen

Jelleg Merkmal (MARTIN No.)	Férfiak Männer	Beosztás Einteilung	Nők Frauen	Férfiak Männer		Nők Frauen	
				N	%	N	%
Testmagas- ság (1)	x—159,9	alacsony — <i>klein</i>	x—148,9	22	12,9	24	11,9
	160—163,9	kisközepes — <i>unter- mittelgroß</i>	149—152,9	26	15,2	45	22,4
	164—166,9	közepes — <i>mittel- groß</i>	153—155,9	37	21,6	51	25,4
	167—169,9	nagyközepes — <i>über- mittelgroß</i>	156—158,9	30	17,5	37	18,4
	170—179,9 180—x	magas — <i>groß</i> igen magas — <i>sehr groß</i>	159—167,9 168—x	49 7	28,6 4,1	43 1	21,4 0,5
A fej leg- nagyobb hossza (1)	x—177	rövid — <i>kurz</i>	x—169	6	3,5	3	1,4
	178—185	középhosszú — <i>mittel- lang</i>	170—176	51	29,8	43	21,4
	186—193	hosszú — <i>lang</i>	177—184	81	47,4	109	54,2
	194—x	igen hosszú — <i>sehr lang</i>	185—x	33	19,3	46	22,9
A fej leg- nagyobb szélessége (3)	x—147	keskeny — <i>schmal</i>	x—141	4	2,3	2	1,0
	148—155	középszéles — <i>mittel- breit</i>	142—149	40	23,4	38	18,9
	156—163 164—x	széles — <i>breit</i> igen széles — <i>sehr breit</i>	150—157 158—x	94 33	55,0 19,3	114 47	56,7 23,4
Fejjelző (3 : 1)	x— 75,9	dolichocephal	x— 76,9	—	0,0	—	0,0
	76— 80,9	mesocephal	77— 81,9	22	12,9	23	11,4
	81— 85,9	brachycephal	82— 86,9	97	56,7	114	56,7
	86—x	hyperbrachycephal	87—x	52	30,4	64	31,8
Járomív- szélesség (6)	x—133	keskeny — <i>schmal</i>	x—125	2	1,2	2	1,0
	134—141	középszéles — <i>mittel- breit</i>	126—133	46	26,9	32	15,9
	142—150 151—x	széles — <i>breit</i> igen széles — <i>sehr breit</i>	134—142 143—x	97 26	56,7 15,2	134 33	66,7 16,4
Morfológiai arcmagas- ság (18)	x—117	alacsony — <i>niedrig</i>	x—108	46	26,9	50	24,8
	118—126	középmagas — <i>mittel- hoch</i>	109—117	92	53,8	123	61,2
	127—135	magas — <i>hoch</i>	118—126	31	18,1	27	13,4
	136—x	igen magas — <i>sehr hoch</i>	127—x	2	1,2	1	0,5
Morfológiai arcjelző (18 : 6)	x— 78,9	hypereuryprosop	x— 76,9	25	14,6	38	18,9
	79— 83,9	euryprosop	77— 80,9	65	38,0	64	31,8
	84— 87,9	mesoprosop	81— 84,9	52	30,4	62	30,8
	88— 92,9	leptosop	85— 89,9	26	15,2	32	15,9
	93—x	hyperleptosop	90—x	3	1,8	5	2,5
Orrjelző (13 : 21)	x— 54,9	hyperleptorrhin	x— 54,9	6	3,5	10	5,0
	55— 69,9	leptorrhin	55— 69,9	120	70,2	165	82,1
	70— 84,9	mesorrhin	70— 84,9	44	25,7	25	12,4
	85—x	chamaerrhin	85—x	1	0,6	1	0,5

A dunapataji férfiak és nők feje egyaránt „hosszú”, az eloszlási képen a méretek mindkét nemnél jól tömörülnek az átlag körül.

A fej legnagyobb szélessége (mm) — *Größte Kopfbreite* (mm)

	♂♂	♀♀
Dunapataj	158,92	153,75
Foktő	159,55	154,73
Fajsz	161,01	155,45
Szabadszállás	159,02	153,65

A dunapataji férfiak és nők feje egyaránt „széles”, az eloszlási képen a méretek mindkét nemnél jól tömörülnek az átlag körül.

Legkisebb homlokszélesség (mm) — *Kleinste Stirnbreite* (mm)

	♂♂	♀♀
Dunapataj	110,77	108,09
Foktő	112,50	109,86
Fajsz	111,87	109,63
Szabadszállás	111,41	108,81

Járomívszélesség (mm) — *Jochbogenbreite* (mm)

	♂♂	♀♀
Dunapataj	144,81	138,48
Foktő	145,02	139,03
Fajsz	146,15	140,16
Szabadszállás	146,12	139,30

A járomívszélesség átlaga mindkét nemnél „széles”, a méretek zöme férfiaknál jól tömörül az átlag körül, nőknél 145 mm felett a felső variánsok kisebb csoportja is kimutatható.

Morfológiai arcmagasság (mm) — *Morphologische Gesichtshöhe* (mm)

	♂♂	♀♀
Dunapataj	121,25	111,85
Foktő	122,75	115,99
Fajsz	124,13	115,21
Szabadszállás	121,30	112,22

A dunapatajiak *arca* mindkét nemnél „középmagas”. Az eloszlási képen a méretek zöme az átlag körül tömörül, de férfiaknál 110 mm alatt és 132 mm felett az alsó és felső variánsok egy-egy kisebb csoportja is mutatkozik.

Állakapocsszögletisélesség (mm) — *Unterkieferwinkelbreite* (mm)

	♂♂	♀♀
Dunapataj	111,05	103,94
Foktő	110,93	104,01
Fajsz	110,83	105,05
Szabadszállás	111,96	104,40

Fej-fülmagasság (mm) — *Ohrhöhe des Kopfes* (mm)

	♂♂	♀♀
Dunapataj	126,25	122,05
Foktő	125,50	122,42
Fajsz	126,77	121,55
Szabadszállás	125,51	121,22

Orrmagasság (mm) — *Höhe der Nase* (mm)

	♂♂	♀♀
Dunapataj	54,73	51,44
Foktő	55,87	52,93
Fajsz	55,85	52,06
Szabadszállás	54,19	50,82

Orrszélesség (mm) — *Breite der Nase* (mm)

	♂♂	♀♀
Dunapataj	36,17	32,85
Foktő	35,71	32,45
Fajsz	35,59	32,87
Szabadszállás	35,65	32,55

Fejjelző — *Längen-Breiten-Index des Kopfes*

	♂♂	♀♀
Dunapataj	84,34	85,38
Foktő	85,64	87,00
Fajsz	87,10	88,11
Szabadszállás	84,27	85,44

A dunapataji férfiak és nők *fejjelzőjének* átlaga egyaránt a brachycephal (rövidfejű) csoportba esik. Csoportok tekintetében is a rövidfejűség (brachycephalia) a leggyakoribb, utána a túlrövidfejűség (hyperbrachycephalia) következik; a középfejűség (mesocephalia) férfiaknál 12,9%-ban, nőknél 11,4%-ban fordul elő; hosszúfejűséggel (dolichocephalia) Dunapatajon nem talákoztam. A jelzők mindkét nemnél jól tömörülnek az átlag körül.

Morfológiai arcjelző — *Morphologischer Gesichtsinde*

	♂♂	♀♀
Dunapataj	83,75	80,97
Foktő	84,67	83,50
Fajsz	85,04	82,23
Szabadszállás	83,19	80,69

A dunapatajiai *arcjelzője* mindkét nemnél „alacsony” (euryprosop). A méretek zöme mindkét nemnél jól tömörül az átlag körül.

## 7. táblázat

Az összehasonlító *t*-próba eredményei\*  
Tabelle 7. Ergebnisse des vergleichenden *t*-Tests\*

Jelleg — Merkmal (MARTIN No.)	♂♂			♀♀		
	Foktő	Fajsz	Szabad- szállás	Foktő	Fajsz	Szabad- szállás
Testmagasság (1) .....	0,45	0,86	0,69	2 06	3,51	2,95
Ülőmagasság (23) .....	1,56	0,92	0,39	0,09	1,19	2,19
A fej legnagyobb hossza (1) .....	2,26	5,03	0,71	2,77	5,63	0,03
A fej legnagyobb szélessége (3) .....	0,82	3,17	0,17	1,63	3,09	0,18
Legkisebb homlokszélesség (4) .....	3,09	2,44	1,33	3,69	3,35	1,64
Járomívszélesség (6) .....	0,31	2,23	2,15	0,93	2,95	1,41
Morfológiai arcmagasság (18) .....	1,65	4,11	0,07	6,92	5,60	0,66
Állkapocsszögletsszélesség (8) .....	0,16	0,36	1,52	0,12	1,91	0,88
Fej—fülmagasság (15) .....	1,07	0,89	1,35	0,62	0,91	1,73
Orrmagasság (21) .....	2,24	2,80	1,35	4,14	1,88	1,94
Orrszélesség (13) .....	1,17	1,53	1,86	1,78	0,08	1,67
Fejjelző (3 : 1) .....	2,65	7,08	0,02	4,91	8,27	0,02
Morfológiai arcjelző (18 : 6) .....	1,39	2,48	1,10	5,06	2,52	0,59
Orrjelző (13 : 21) .....	2,24	2,71	0,13	3,67	1,19	0,37

\* Az eltérés 2,00—2,99 szignifikáns, 3,00— erősen szignifikáns.  
Die Abweichung 2,00—2,99 ist signifikant, 3,00— stark signifikant.

## Orrjelző — Nasenindex

	♂♂	♀♀
Dunapataj	65,92	63,93
Foktő	64,04	61,55
Fajsz	64,02	63,31
Szabadszállás	65,83	64,15

A 7. táblázatból megállapítható, hogy az erősen szignifikáns és szignifikáns jellegek együttes száma férfiaknál Foktővel kapcsolatban 5, Fajsszal 9, Szabadszállással 1, nőknél Foktővel kapcsolatban 8, Fajsszal 8 és Szabadszállással 2. A dunapatajiaiak tehát méretek és jelzők tekintetében legtávolabb a fajsziaiktól állnak, a foktőiekhez képest az eltérés kisebb fokú, a szabadszállásiakhoz pedig meglepően közel állnak.

## A fej és arc morfológiai jellegei

A morfológiai jellegek csoportjainak megoszlását a 8. táblázatban adom meg. Időközben 2126 férfi és 2229 nő vizsgálata alapján megkezdtem a Kalocsa környéki autochton és relatív autochton népesség adatainak összesítését tájegységi szinten is. A homlok, az orrhát és a tarkó profiljával kapcsolatos csoportonkénti gyakoriságot a 9. táblázatban közlöm a vonatkozó dunapataji és szabadszállási adatok mellett.

A dunapatajiaiak *homlokprofiljának* megoszlása egy kissé eltérő mind a kalocsai tájegység átlagától, mind a szabadszállásiaktól. Mindhárom népesség-nél túlnyomó többségben van a meredek homlok előfordulása, de a hátrahajló homlok gyakorisága Dunapatajon a legkisebb és Szabadszálláson a legnagyobb.



## 8. táblázat

A morfológiai jellegek csoportjainak megoszlása a dunapataji őslakosok  
24–60 éves korcsoportjánál

Tabelle 8. Verteilung der morphologischen Merkmalgruppen  
bei der 24–60jährigen autochtonen Population von Dunapataj

Jelleg — Merkmal	Forma — Form	Férfiak Männer		Nők Frauen	
		N	%	N	%
Felső szemhéj fedőránca Deckfalte des Oberlids	gyenge — <i>schwach entwickelt</i>	87	51,8	86	44,8
	közepes — <i>mittel entwickelt</i>	60	35,7	63	32,8
	erős — <i>stark entwickelt</i>	21	12,5	43	22,4
Járomcsont testének helyzete Jochbeinform	frontálisan lapul — <i>vorstehend</i>	99	58,6	100	50,0
	lekerékített — <i>anliegend</i>	54	31,9	78	39,0
	előre hegyesedő — <i>spitz auslaufend</i>	16	9,5	22	11,0
Orrgyök szélessége Breite der Nasenwurzel	keskeny — <i>schmal</i>	7	4,1	5	2,5
	közepes — <i>mittelbreit</i>	126	74,1	114	57,3
	széles — <i>breit</i>	37	21,8	80	40,2
Orralap formája Gestalt der Nasenbasis	keskeny — <i>schmal</i>	25	14,6	19	9,6
	közepes — <i>mittelbreit</i>	129	75,4	166	83,8
	széles — <i>breit</i>	17	10,0	13	6,6
Felsőajak vastagsága Breite der Oberlippe	vékony — <i>dünn</i>	64	37,6	53	26,9
	közepes — <i>mittel</i>	95	55,9	135	68,5
	vastag — <i>dick</i>	11	6,5	9	4,6
Alsóajak vastagsága Breite der Unterlippe	vékony — <i>dünn</i>	43	25,3	32	16,2
	közepes — <i>mittel</i>	105	61,8	143	72,2
	vastag — <i>dick</i>	22	12,9	23	11,6
Állmagasság Unterkiefer	alacsony — <i>niedrig</i>	28	16,8	56	28,3
	közepes — <i>mittelhoch</i>	119	71,3	136	68,7
	magas — <i>hoch</i>	20	12,0	6	3,0
Gonion-táj fejlettsége Entwicklung der Gonion- partie	gyenge — <i>schwach entwickelt</i>	44	25,7	108	54,8
	közepes — <i>mäßig ausgeprägt</i>	125	73,1	89	45,2
	kiugró — <i>kräftig ausgeprägt</i>	2	1,2	—	0,0
Homlokprofil Stirnprofil	meredek — <i>steil</i>	157	92,9	190	94,5
	gömbölyűen domború — <i>vorgewölbt</i>	1	0,6	11	5,5
	hátrahajló — <i>fliehend</i>	11	6,5	—	0,0
Orrgyök magassága Höhe der Nasenwurzel	alacsony — <i>flach</i>	12	7,0	53	26,5
	közepes — <i>mäßig hoch</i>	116	67,8	130	65,0
	magas — <i>hoch</i>	43	25,2	17	8,5
Orrhát profilja Profil des Nasenrückens	konkáv — <i>konkav</i>	17	10,0	40	19,9
	egyenes — <i>gerade</i>	81	47,4	108	53,7
	konvex — <i>konvex</i>	73	42,7	53	26,4
Orrhát kiemelkedése Hervorspringen der Nase	gyenge — <i>schwach</i>	—	0,0	9	4,4
	közepes — <i>mittelmäßig</i>	113	66,5	168	84,4
	erős — <i>kräftig</i>	57	33,5	22	11,1
Orrcsúcs Nasenspitze	felálló — <i>aufwärts gerichtet</i>	11	6,5	17	8,6
	egyenes — <i>vorwärts gerichtet</i>	96	56,8	127	64,1
	lehajló — <i>abwärts gerichtet</i>	62	36,7	54	27,4

A 8. táblázat folytatása — Fortsetzung der Tabelle 8.

Jelleg — Merkmal	Forma — Form	Férfiak Männer		Nők Frauen	
		N	%	N	%
Orrszárny eredése a subnasalehoz képest <i>Flügelansatz im Vergleich zum Subnasale</i>	felül — <i>oben</i>	140	86,4	175	91,1
	egyenesen — <i>gerade</i>	18	11,1	13	6,7
	alul — <i>unten</i>	4	2,5	4	2,1
Állprofil <i>Kinnprofil</i>	előreugró — <i>vorspringend</i>	53	31,0	40	20,4
	egyenes — <i>gerade</i>	111	64,9	149	76,0
	hátrahajló — <i>fliehend</i>	7	4,1	7	3,6
Állkapocsszöglet <i>Unterkieferwinkel</i>	hegyes — <i>rehtwinkelig</i>	157	92,4	187	94,4
	tompa — <i>stumpfwinkelig</i>	13	7,6	11	5,6
Tarkó profilja <i>Hinterhauptprofil</i>	lapos, meredek — <i>flach, steil</i>	13	7,6	2	1,0
	enyhén domború — <i>mäßig abgerundet</i>	110	64,3	118	58,7
	erősen domború — <i>stark abgerundet</i>	48	28,1	81	40,3

Az orrhát profiljának megoszlása tekintetében alig van eltérés a három népesség között, bár a dunapataji nők kissé közelebb állnak a szabadszállási kun származásúakhoz, mint a kalocsai tájegység magyar népességéhez.

A Kalocsa környéki átlaghoz képest Dunapatajon feltűnő a lapos-meredek tarkó ritka előfordulása és az erősen domború tarkó nagy gyakorisága, viszont éppen e jelleg megoszlása terén mutatható ki leginkább hasonlóság a szabadszállásiakkal.

9. táblázat

A főbb morfológiai jellegek megoszlásának összehasonlítása 24—60 éveseknél  
Tabelle 9. Vergleich der Verteilung der wichtigsten morphologischen Merkmale bei den 24—60jährigen Personen

Jelleg — Merkmal	Forma — Form	♂♂			♀♀		
		Dunapataj (N=171)	Kalocsa és környéke (N=1808)	Szabadszállás (N=171)	Dunapataj (N=201)	Kalocsa és környéke (N=1887)	Szabadszállás (N=161)
		%			%		
Homlokprofil <i>Stirnprofil</i>	meredek — <i>steil</i>	92,9	87,3	73,0	94,5	87,7	94,4
	gömbölyűen domború — <i>vorgewölbt</i>	0,6	1,9	0,0	5,5	10,7	0,0
	hátrahajló — <i>fliehend</i>	6,5	10,8	27,0	0,0	1,6	5,6
Orrhát profilja <i>Profil des Nasenrückens</i>	konkáv — <i>konkav</i>	10,0	9,7	5,9	19,9	25,4	16,2
	egyenes — <i>gerade</i>	47,4	51,0	53,2	53,7	54,4	59,0
	konvex — <i>konvex</i>	42,7	39,3	40,9	26,4	20,2	24,8
Tarkó profilja <i>Hinterhauptprofil</i>	lapos, meredek — <i>flach, steil</i>	7,6	20,8	17,5	1,0	2,5	8,7
	enyhén domború — <i>mäßig abgerundet</i>	64,3	64,6	52,6	58,7	81,2	60,2
	erősen domború — <i>stark abgerundet</i>	28,1	14,7	29,9	40,3	16,3	31,1

## Szemszín — Augenfarbe

♂♂						♀♀					
világos hell		kevert gemischt		sötét dunkel		világos hell		kevert gemischt		sötét dunkel	
N	%	N	%	N	%	N	%	N	%	N	%
23	13,4	84	49,1	64	37,5	17	8,5	91	45,3	93	46,3

Világosnak a *Martin—Schulz*-tábla 1a—4a, kevertnek a 4b—8 és 10, sötétnek a 9 és 11—16 árnyalatait vettem. Feltűnő a kevert (zöldes) árnyalatok nagy gyakorisága.

## Hajszín — Haarfarbe

♂♂						♀♀					
vörös rot I—VI		szőke blond A—O		barna—fekete braun—schwarz P—Y		vörös rot I—VI		szőke blond A—O		barna—fekete braun—schwarz P—Y	
N	%	N	%	N	%	N	%	N	%	N	%
1	0,6	6	3,5	164	95,9	—	0,0	4	2,0	197	98,0

Megjegyzem, hogy az *M—O* árnyalatok a hajszínskálában sötétszőkének vannak jelölve, a *MARTIN—SALLER* (1957—66) kézikönyv szerint viszont ezeket a barna árnyalatok közé kell számítani. A kézikönyv beosztása szerint a hajszín megoszlása férfiaknál: vörös (*I—VI*) 0,6%, szőke (*A—L*) 1,2%, barna—fekete (*M—Y*) 98,2%; nőknél: vörös (*I—VI*) 0,0%, szőke (*A—L*) 1,5%, barna—fekete (*M—Y*) 98,5%.

Kalocsa környékén a sötét hajszín előfordulása a miskeiek (90%) és az uszódi férfiak (92%) kivételével 94% felett van. A dunapataji vizsgálatok befejezése után tehát tovább növekszik az a terület, ahol hazánk egyik leg-sötétebb hajú népessége él. Megjegyzem, hogy a *Fischer—Schulz*-táblában nem szereplő „koromfekete” hajszínt *Y/2* jelzéssel vettem fel, ennek előfordulása Dunapatajon lényegesen gyakoribb, mint az összes szőke árnyalatok együtt.

### A népesség taxonómiai összetétele

#### A jellegek variációja

A variáció lemérése céljából kiszámítottam a meghatározható szigmarációkat (*S. R.*), vagyis a középkorú férfiak jellegeinek szórását az egész emberi faj megfelelő átlagos szórásának százalékában fejeztem ki (*THOMA* 1957). A kapott értékek a következők:

Testmagasság	110,52	Állkapocsszögletszélesség	96,55
Fej legnagyobb hossza	99,84	Orrmagasság	100,52
Fej legnagyobb szélessége	111,92	Orrszélesség	88,27
Legkisebb homlokszélesség	89,18	Fejjelző	90,00
Járomívszélesség	100,57	Morfológiai arcjelző	91,96
Morfológiai arcmagasság	97,65	Orrjelző	83,08

A kilenc méret átlagos szigmarációja 99,45, a három indexé 88,34.

## 10. táblázat

A dunapataji népesség taxonómiája  
Tabelle 10. Taxonomie der Population von Dunapataj

Típus – Typ	Férfiak – Männer		Nők – Frauen		Együtt – Zusammen	
	N	%	N	%	N	%
Turanid .....	51	24,6	71	30,5	122	27,7
Előázsiai ( <i>Vorderasiatische</i> ) .....	22	10,6	20	8,6	42	9,6
Orientaloid, mediterrán .....	26	12,5	14	6,0	40	9,1
Pamíri .....	7	3,4	15	6,4	22	5,0
Alpi, lapponoid .....	3	1,5	11	4,7	14	3,2
Dinári .....	11	5,3	2	0,9	13	3,0
Keletbalti ( <i>Ostbaltische</i> ) .....	6	3,0	4	1,7	10	2,3
Mongoloid .....	1	0,5	4	1,7	5	1,1
Északi ( <i>Nordoid</i> ) .....	3	1,5	—	0,0	3	0,7
Meghatározatlan (x) ( <i>unbestimmt</i> ) ....	77	37,2	92	39,5	169	38,4

A 10. táblázatból megállapítható, hogy a leggyakrabban előforduló típusok a turanid, az előázsiai (armenid) és az orientalooid-mediterrán. Megjegyzem, hogy a meghatározatlan elemek aránya nagyobb, mint Kalocsa környéke községeinek többségében.

A *turanid* típus nagyközepes vagy mérsékelt magas termetű, a fej mérsékeltlen hosszú, igenszéles-széles, brachy-hyperbrachycephal, az arc igenszéles-széles, középmagas, általában euryprosop, az orrprofil túlnyomóan egyenes, a tarkó enyhén domború, a homlok meredek, a hajszín sötét, a szemszín barna, ritkábban zöldesbarna.

Itt is felismerhető a robosztus, andronovói jellegű változat, melyet szakmári tanulmányomban (HENKEY 1966) írtam le (lásd jelen tanulmány 2. és 5. képét az I. és II. táblán). LIPTÁK (1968) hasonló jellegegyüttest mutatott ki egyes honfoglaló, Árpád kori és avar kori temetőkben (Szentés-Borbástanya, Szarvas-Kákapusztá, Szomód, Békés-Povádzug, Alattyán-Tulát, Szeged-Kundomb, Kiskőrös-Pohibuj). Szerinte ez a cromagnoid A-hoz sok tekintetben hasonló, de rövidebb fejű rassz határozottan elkülönül a jóval alacsonyabb termetű keletbalti típustól, és a szovjet szerzők andronovói típusára emlékeztet. Bár LIPTÁK e taxont általában cromagnoid C-nek jelöli, a szentes-borbástanyai 20. sz. sír koponyája esetében már határozottan az andronovói és a turanid jellegek együttes előfordulásáról emlékezik meg.

A turanid típus Dél-Szibériában és Közép-Ázsiában keletkezett a bronzkor óta őshonos, europid jellegű andronovói típus és a keletről érkező mongolid elemek összeolvadása folytán (LIPTÁK 1955). Az andronovói típus az összeolvadás eredményeként az i. sz. első évezred folyamán fokozatosan alakult át Dél-Szibériában turanid típusú (GINZBURG 1966). BARTUCZ (é. n.) az európai jellegek túlsúlyát említi, és a turanid típust az európai rassz körbe sorolja be.

A XIII. században Kazaksztán és Kirgizisztán sztyeppéin mongol hódítók telepedtek rá a török őslakosságra, és így ott a turanid típusnak erősen mongolid jellegű változata alakult ki, melyhez közel álló egyénekkal Magyarországon ritkán találkozhatunk (lásd az 1. képet az I. táblán).

A turanid típusba sorolt egyének egy jelentősebb csoportjánál turanid és *pamíri* jellegek együttes előfordulását észleltem. A pamíri jellegek elsősorban a lehajló orrcsúcs, a magasabb arc, a jobban kiemelkedő orrhát, a nagyobb orr-

magasság és — ritkábban — az enyhén konvex orr és a meredek tarkó. Az e csoportba sorolt egyének a 9., 10. és 11. képen láthatók (III. és IV. tábla).

Az *előázsiai (armenid)* típus jellegait (kisközepes-közepes termet, közép-hosszú, széles, hyperbrachycephal fej, mérsékeltén széles-középszéles, közép-magas, mesoprosop arc, erősen kiemelkedő, konvex orr, hátrahajló homlok, meredek tarkó, visszahúzott áll, sötét haj- és szemszín) nehezebben tudtam Dunapatajon olyan határozottan elkülöníteni, mint az előzőleg vizsgált községek többségében. Elsősorban a meredek homlokban és az enyhén vagy erősen domború tarkóban nyilvánulnak meg az eltérő jellegek. Felhívom a figyelmet egy jellegkombinációra, amely brachy-hyperbrachycephalia és erősen domború tarkó előfordulásában nyilvánul meg. Egyes esetekben az erősen domború tarkóhoz az orientaloidek más jellegei — elsősorban az igen hosszú fej és a magasabb termet — is kapcsolódnak (pl. a 21. képen látható nőnél a VII. táblán), az esetek többségénél azonban az orientaloidek jellegei nem voltak határozottan kimutathatók (pl. a 15. és 16. képen látható személyeknél az V., illetve a VI. táblán).

Az *orientaloid* csoport jellemzése a legnehezebb, mert egyelőre az összes „keleti mediterrán” típusokat, tájtípusaikkal és helyi formáikkal együtt ide sorolom, a rendelkezésemre álló adatok még nem teszik lehetővé az egyes keleti mediterrán típusok megnyugtató elválasztását. Egységesen az egész csoportra csak a meso-dolichocephalia, leptomesoprosopia, erősen domború tarkó és magyar viszonylatban legsötétebb haj, szem és főleg bőrszín a jellemző. A Duna—Tisza közén vizsgált orientaloidek túlnyomó többsége három alcsoportba sorolható. (Már kecskeméti és szabadszállási tanulmányomban is írtam az egyes alcsoportokról rövid ismertetést: HENKEY 1961a, 1962—63.)

1. Magas-nagyközepes termet eléggé erős testalkattal, a fej igen hosszú, középszéles, az arc enyhén széles, magas-középmagas, az orr enyhén konvex vagy egyenes. Az orientaloidek között e csoportban az állkapocsszöglet-szélesség és az orrszélesség a legnagyobb. Ezen alcsoport jellegzetes képviselői a szabadszállási 15., a fülöpszállási 15. és a dunapataji 19. képen (VII. tábla) láthatók.

2. Nagyközepes-magas termet, a csontozat és az izomzat kevésbé fejlett, mint az 1. alcsoportnál, a homlok alacsonyabb és hátrahajlóbb, az orr erősen kiemelkedő, konvex, a bőrszín az orientaloidek között is a legsötétebb, a fej és az arc méretei — az orrmagasság kivételével — valamivel kisebbek, mint az első alcsoportnál. Tipikus képviselőit a szabadszállási 16. és a fülöpszállási 23. képeken mutatom be. A dunapataji 20. képen (VII. tábla) ennek az alcsoportnak igen differenciált képviselője látható.

3. A termet kisközepes-alacsony, a csontozat és az izomzat gyengén fejlett, a fej és az arc méretei a legkisebbek. Közel áll a gracilis mediterránhoz, attól csak határozottan konvex orrprofiljával, hátrahajló homlokával, valamint járomívének és esetenként állkapocsszögletének nagyobb szélességével tér el. Dunapatajon ennek az alcsoportnak csekély a jelentősége.

Az Anthropologiai Közlemények 14. kötetének 1—2. számában bírálat jelent meg etnikai embertani vizsgálataimmal kapcsolatban (FARKAS—LIPTÁK 1970). A bírálat szerint taxonómiai szemléletem egyoldalúan (a turanid típus felé) eltolódott. A vizsgálataim alapjául szolgáló taxonómiai rendszer 1960 és 1967 között sem tért el lényegesen LIPTÁK PÁL álláspontjától, csupán az önálló pamíri típus kérdése maradt függőben, mert ebben az időszakban a rendelkezésre álló anyag még nem nyújtott elég támpontot ennek megítéléséhez. Időközben LIPTÁK professzor lektorálta három tanulmányomat, nekem pedig lehetővé tette az egész tápéi vizsgálati anyag átnézését. A három kedvező lektori vélemény, az általam használt taxonómiai

módszer ellenőrzésével kapcsolatos megbeszélések, valamint a tápéi népesség embertani jellegeinek megismerése után az eltérés okait az alábbiakban látom:

1. 1967-ig nagyrészt olyan községek népességével kapcsolatban volt lehetőségem publikálásra, melyekben a turanid-turanoid változatok, valamint a turanid és a pamíri típus átmeneti formáinak előfordulása az eddigi Duna—Tisza közti átlagnál gyakoribb, Tápé népessége viszont taxonómiai szempontból az átlagnál kevertebbnek látszik.

2. LIPTÁK cr. C-nek jelzi az általa andronovóinak tartott változatot, mely nálam „andronovói jellegű turanid” megjelöléssel szerepel, másrészt Tápén a pamírinak minősített csoport egy része „pamíri + turanid” megjelölést kapott, nálam viszont 1969-ig a turanidok csoportjában volt minden átmeneti forma, melynél turanid és pamíri jellegek kapcsolódása észlelhető volt, függetlenül attól, hogy melyik volt túlsúlyban.

3. Újabb vizsgálataim (1969-től) eredményei már elegendő támpontot nyújtanak a turanid és a pamíri, valamint a pamíri és az előázsiai típus átmeneti formáinak közelebbi megismeréséhez, így a túlnyomónak minősített jellegek alapján a pamíri típust már külön mutatom ki. Így a tápéi tanulmányban megjelent kritika — végül is — az álláspontok tisztázását segítette elő.

### Statisztikai ellenőrzés

A tipológiai megoszlás ellenőrzésére STOZYHWO módszerét használtam (THOMA 1957), az orrprofil és a fej legnagyobb hosszát választottam differenciáldiagnosztikai alapnak.

#### 11. táblázat

Az orrprofil kombinációja a diagnosztikailag fontosabb bélyegekkkel 24—60 éves férfiaknál (STOZYHWO módszer)

Tabelle 11. Die Kombination des Nasenprofils mit den diagnostisch wichtigsten Merkmalen bei den 24—60jährigen Männern (Methode von STOZYHWO)

Jelleg és beosztása Merkmal und Einteilung		Orrhát profilja — Profil des Nasenrückens		
		konkáv konkav	egyenes gerade	konvex konvex
Testmagasság Statur	x—164,9	10 +4,1	25 —2,8	24 —1,2
	165—174,9	7 —2,4	51 +6,0	37 —3,5
	175—x	0 —1,7	5 —3,1	12 +4,7
Fejjelző Längen-Breiten-Index des Kopfes	x—80,9	2 —0,2	7 —3,5	13 +3,6
	81—82,9	4 +0,8	15 —0,2	13 —0,7
	83—x	11 —0,6	59 +3,6	47 —2,9
Morfológiai arcjelző Morphologischer Gesichts- index	x—83,9	10 +1,0	46 +3,4	34 —4,4
	84—87,9	5 —0,2	24 —0,6	23 +0,8
	88—x	2 —0,9	11 —2,7	16 +3,6
Tarkó profilja Hinterhauptprofil	meredek — <i>flach</i>	1 —0,3	3 —3,2	9 +3,5
	enyhén domború— <i>mäßig abgerundet</i>	12 +1,1	56 +3,9	42 —5,0
	erősen domború — <i>stark abgerundet</i>	4 —0,8	22 —0,7	22 +1,5
A fej legnagyobb hossza Größte Kopflänge	x—183	3 +0,1	11 —2,7	15 +2,6
	184—193	11 +0,3	52 +0,4	46 —0,5
	194—x	3 —0,3	18 +2,4	12 —2,1
Járomív szélesség Jochbogenbreite	x—141	7 +2,2	16 —6,7	25 +4,5
	142—146	5 —1,0	29 +0,6	26 +0,4
	147—x	5 —1,3	36 +6,2	22 —4,8

## 12. táblázat

Az orrprofil kombinációja a diagnosztikailag fontosabb bélyegekkel 24—60 éves nőknél  
(STOLICHWO módszere)

Tabelle 12. Die Kombination des Nasenprofils mit den diagnostisch wichtigsten Merkmalen bei den 24—60jährigen Frauen (Methode von STOLICHWO)

Jelleg és beosztása Merkmal und Einleitung		Orrhát profilja — Profil des Nasenrückens		
		konkáv konkav	egyenes gerade	konvex konvex
Testmagasság	x—153,9	23 +4,7	41 —8,4	28 +3,7
Statur	154—163,9	17 —3,9	64 +7,6	24 —3,7
	164—x	0 —0,8	3 +0,9	1 —0,1
Fejjelző	x—81,9	4 —0,6	11 —1,4	8 +1,9
Längen-Breiten-Index des Kopfes	82—83,9	13 +4,0	20 —4,2	12 +0,1
	84—x	23 —3,5	77 +5,6	33 —2,1
Morfológiai arcjelző	x—80,9	19 —1,3	67 +12,2	16 —10,9
Morphologischer Gesichtsindex	81—84,9	13 +0,7	30 —3,3	19 +2,7
	85—x	8 +0,6	11 —8,9	18 +8,2
Tarkó profilja	meredek — <i>flach</i>	0 —0,4	1 —0,1	1 +0,5
Hinterhauptprofil	enyhén domború — <i>mäßig abgerundet</i>	20 —3,5	77 +13,6	21 —10,1
	erősen domború — <i>stark abgerundet</i>	20 +3,9	30 —13,5	31 +9,6
A fej legnagyobb hossza	x—174	7 +1,2	15 —0,6	7 —0,6
Größte Kopflänge	175—184	23 —2,1	71 +3,3	32 —1,2
	185—x	10 +0,8	22 —2,7	14 +1,9
Járomív szélesség	x—133	4 —2,8	15 —3,3	15 +6,0
Jochbogenbreite	134—138	13 +0,3	32 —2,4	19 +2,1
	139—x	23 +2,5	61 +5,7	19 —8,2

Az első kombináció férfiaknál és nőknél egyaránt mind a hat esetben pozitív eredményt adott a turanid típusal azonosítható jellegekkel (egyenes orral nagyközepes-mérsékelt magas termet, brachy-hyperbrachycephalia, euryprosopia, hosszú-középhosszú fej, igen széles-széles járomív és enyhén domború tarkó). Az előázsiai típus jellegeivel kapcsolatban (konvex orral kisközepes-közepes termet, brachy-hyperbrachycephalia, mesoprosopia, rövid középhosszú fej, mérsékelt széles-középszéles járomív és meredek tarkó) mindkét nemnél négy esetben kaptam pozitív eredményt. Férfiaknál négy, nőknél öt esetben volt pozitív a kombináció az orientáloid jellegek tekintetében (konvex orral nagyközepes-mérsékelt magas termet, mesocephalia, leptoprosopia, igen hosszú fej, középszéles-keskeny járomív és erősen domború tarkó); (11. és 12. táblázat).

A másik kombináció a férfiaknál öt, a nőknél négy esetben adott pozitív eredményt a turanid típus jellegeivel kapcsolatban. Férfiaknál öt, nőknél három volt az előázsiai típusal azonosítható pozitív kombinációk száma. Mindkét nemnél négy esetben pozitív a kombináció az orientáloid jellegek tekintetében (13. és 14. táblázat).

13. táblázat

A fej legnagyobb hosszának kombinációja a diagnosztikailag fontosabb bélyegekkal 24—60 éves férfiaknál

Tabelle 13. Die Kombination der größten Kopflänge mit den diagnostisch wichtigeren Merkmalen bei den 24—60jährigen Männern

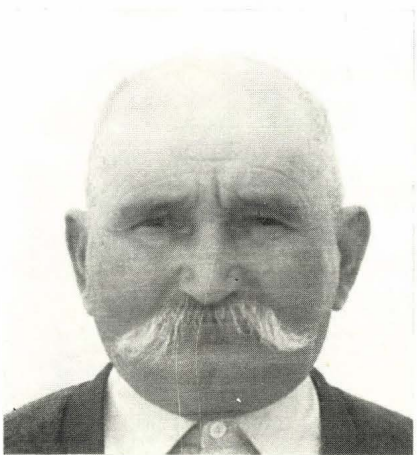
Jelleg és beosztása Merkmal und Einleitung		A fej legnagyobb hossza GröÙte Kopflänge		
		x—183	184—193	194—x
Testmagasság	x—164,9	20 +10,0	32 —5,6	7 —4,4
Statur	165—174,9	7 —9,1	66 +5,5	22 +3,7
	175—x	2 —0,8	11 +0,2	4 +0,7
Fejjelzõ	x—80,9	1 —2,7	11 —3,0	10 +5,7
Längen-Breiten-Index des Kopfes	81—82,9	4 —1,4	20 —0,4	8 +1,8
	83—x	24 +4,2	78 +3,4	15 —7,6
Morfológiai arcjelzõ	x—83,9	11 —4,3	65 +7,6	14 —3,4
Morphologischer Gesichtsindex	84—87,9	10 +1,2	30 —3,1	12 +2,0
	88—x	8 +3,1	14 —4,5	7 +1,4
Orrhát profilja	konkáv — konkav	3 +0,1	11 +0,3	3 —0,3
Profil des Nasenrückens	egyenes — gerade	11 —2,7	52 +0,4	18 +2,4
	konvex — konvex	15 +2,6	46 —0,5	12 —2,1
Tarkó profilja	meredek — flach	6 +3,8	7 —1,3	0 —2,5
Hinterhauptprofil	enyhén domború— mäßig abgerundet	20 +1,3	77 +6,9	13 —8,2
	erõsen domború — stark abgerundet	3 —5,1	25 —5,6	20 +10,7
Járomív szélesség	x—141	19 +10,9	27 —3,6	2 —7,3
Jochbogenbreite	142—146	6 —4,2	43 +4,8	11 —0,6
	147—x	4 —6,7	39 —1,2	20 +7,8

Az összes pozitív kombinációk száma a turanid típusnál 21, az elõázsiainál 16, az orientalooidoknál 17, tehát a statisztikai kontroll alapján is igazoltnak látszik, hogy Dunapatajon a turanid típus gyakorisága a legnagyobb, viszont az elõázsiai típusal kapcsolatban a pozitív kombinációk száma csak férfiaknál több, nõknél viszont kevesebb, mint az orientalooidokhoz kapcsolódó pozitív kombinációk.

**A dunapataji embertani vizsgálatok eredményei helytörténeti szempontból**

A tanulmányban közölt összehasonlítás eredményei szerint Dunapataj népessége eléggé eltér a fajszaktól, a foktõiekkel kapcsolatban már kisebb az eltérés, viszont igen közel áll a szabadszállásiakhoz. Oklevelek nem említik, hogy Dunapatajra kunok települtek volna, de az anyakönyvek alapján megállapítható, hogy a dunapatajiai elvételre ordasiakkal, valamint fülõpszállási és szabadszállási „kunokkal” házasodtak. Véleményem szerint a t-próba eredményei alapján Dunapataj autochton népessége lényegesen közelebb áll a szabadszállási kunokhoz, mint ahogyan azt a Dunapatajra került kun menyecs-



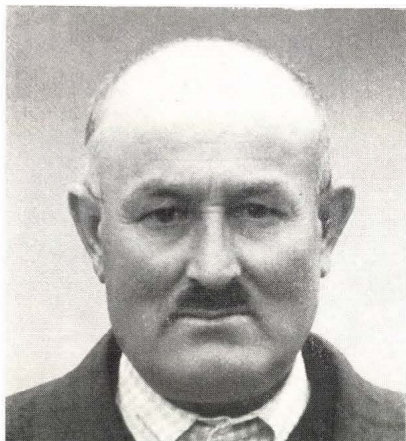


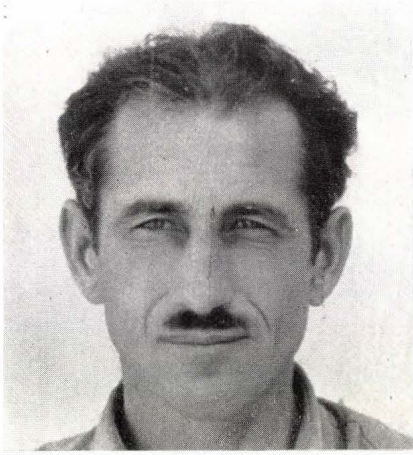
HENKEY





HENKEY



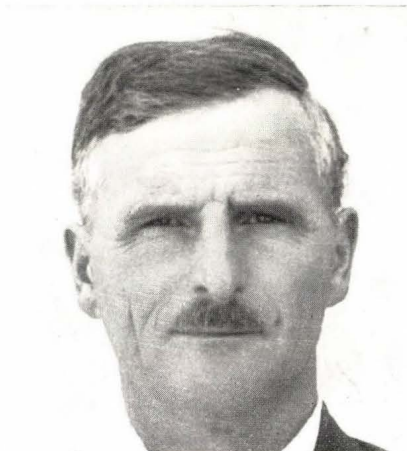
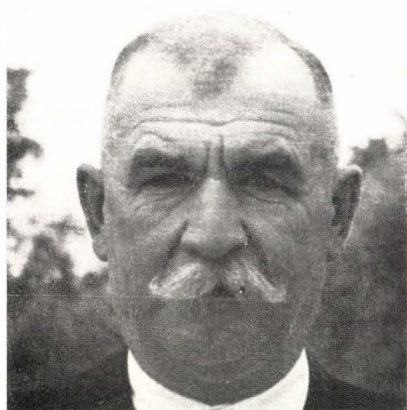


HENKEY





HENKEY





## 15. táblázat

A fényképtáblákon szereplő személyek antropológiai jellemzői  
 Tabelle 15. Die charakteristischen Eigenschaften der Personen auf den Fototafeln

Sorszám — <i>lfd.-Nr.</i>	Testmagasság (1)	A fej legnagyobb hossza (1)	A fej legnagyobb szélessége (3)	Legkisebb homlok-szélesség (4)	Járomívszélesség (6)	Morfológiai arcmagasság (18)	Állkapocsziglet-szélesség (8)	Orrmagasság (21)	Orrszélesség (13)	Szemszín — <i>Augenfarbe</i> (MARTIN—SCHULZ)	Hajszín — <i>Haarfarbe</i> (FISCHER—SALLER)	Típus — <i>Typ</i>
1	157,2	186	167	119	159	115	122	59	42	világosbarna (11)	fekete (Y)	turanid
2	167,8	192	165	115	151	114	113	52	35	világosbarna (11)	fekete (Y)	turanid
3	160,1	192	157	111	151	107	114	52	36	barna (13)	sötétbarna (X)	turanid + x
4	149,8	179	155	111	141	117	110	51	33	barna (13)	sötétbarna (X)	turan(o)id
5	168,4	191	171	119	152	121	121	58	38	sötétbarna (14)	sötétbarna (X)	turan(o)id
6	154,0	181	156	113	147	113	106	52	35	sötétbarna (14)	sötétbarna (X)	turanoid
7	157,7	186	154	108	141	112	105	52	32	barna (13)	sötétbarna (X)	turanoid
8	154,1	185	155	110	141	107	106	51	33	világosbarna (11)	fekete (Y)	turanoid
9	155,3	177	152	110	141	119	102	55	32	sötétbarna (14)	barna (T)	tur.(-pam.)
10	168,4	191	164	110	146	128	119	58	35	sárgásbarna (9)	sötétbarna (X)	tur.-pam.
11	167,8	187	165	113	151	134	120	61	37	világosbarna (11)	sötétbarna (X)	tur.-pam.
12	156,1	182	156	108	135	117	103	54	34	barna (13)	fekete (Y—2)	pamíri
13	175,7	178	155	102	137	129	106	57	35	zöldesbarna (7)	fekete (Y)	armenid
14	165,8	184	160	107	143	120	110	57	34	zöldesbarna (8)	sötétbarna (X)	armenid
15	150,2	175	149	103	127	111	95	54	32	sötétbarna (14)	sötétbarna (X)	armenoid
16	152,6	175	145	104	132	114	102	54	29	világosbarna (11)	sötétbarna (V)	armenoid
17	160,7	181	158	110	141	127	107	59	37	sötétbarna (14)	sötétbarna (X)	armenoid
18	152,9	179	158	109	146	122	103	51	34	sötétbarna (14)	fekete (Y)	mongoloid
19	190,3	206	169	116	152	123	118	56	38	barna (13)	fekete (Y—2)	orientaloid
20	169,4	189	146	105	137	126	103	65	41	világosbarna (11)	sötétbarna (X)	orientaloid
21	159,7	185	160	109	141	120	106	62	33	barna (13)	fekete (Y—2)	ar. + or.
22	174,4	202	162	113	152	130	117	60	41	világosbarna (11)	fekete (Y—2)	or. (+ tur.)
23	150,2	177	151	108	140	115	104	53	32	barna (13)	sötétbarna (W)	tur. + ar.
24	172,3	188	162	116	156	125	116	60	33	világosbarna (11)	fekete (Y—2)	din. + tur.

14. táblázat

A fej legnagyobb hosszának kombinációja a diagnosztikailag fontosabb bélyegekkal  
24—60 éves nőknél

Tabelle 14. Die Kombination der größten Kopflänge  
mit den diagnostisch wichtigeren Merkmalen bei den 24—60jährigen Frauen

Jelleg és beosztás Merkmal und Einleitung		A fej legnagyobb hossza Größe Kopflänge		
		x—174	175—184	185—x
Testmagasság Statur	x—153,9	19 +5,7	56 —1,7	17 —4,1
	154—163,9	10 —5,0	66 +0,2	29 +5,0
	164—x	0 —0,6	4 +1,5	0 —0,9
Fejfelző Längen-Breiten-Index des Kopfes	x—81,9	1 —2,3	9 —5,4	13 +7,7
	82—83,9	1 —5,5	28 —0,2	16 +5,7
	84—x	27 +7,8	89 +5,6	17 —13,4
Morfológiai arcjelző Morphologischer Gesichts- index	x—80,9	18 +3,3	61 —3,0	23 —0,3
	81—84,9	7 —1,9	40 +1,1	15 +0,8
	85—x	4 —1,4	25 +1,8	8 —0,5
Orrhát profilja Profil des Nasenrückens	konkáv — <i>konkav</i>	7 +1,2	23 —2,1	10 +0,8
	egyenes — <i>gerade</i>	15 —0,6	71 +3,3	22 —2,7
	konvex — <i>konvex</i>	7 —0,6	32 —1,2	14 +1,9
Tarkó profilja Hinterhauptprofil	meredek — <i>flach</i>	2 +1,7	0 —1,3	0 —0,5
	enyhén domború — <i>mäßig abgerundet</i>	22 +5,0	82 +8,0	14 —13,0
	erősen domború — <i>stark abgerundet</i>	5 —6,7	44 —6,8	32 +13,5
Járomív szélesség Jochbogenbreite	x—133	9 +4,1	20 —1,3	5 —2,8
	134—138	9 —0,2	45 +4,9	10 —4,6
	139—x	11 —3,9	61 —3,6	31 +7,4

kék kis száma alapján várni lehetne. Taxonómiai szempontból Dunapatajton nagyobb keveredés mutatható ki, mint Szabadszálláson és Fülöpszálláson. A három fő típus előfordulási aránya ugyan hasonló, de mindhárom gyakorisága kisebb, a meghatározatlannak minősített egyének száma pedig nagyobb.

\*

(A Magyar Biológiai Társaság 1972. november 13-i szakülésén elhangzott előadás; közlésre beérkezett 1973. február 14-én.)

IRODALOM

- BARTUCZ, L. (évszám nélkül): A magyar ember. Budapest.  
BOROVSKY, S. (szerk., é. n.): Pest-Pilis-Solt-Kiskun vármegye.  
FARKAS, GY.—LIPTÁK, P. (1970): Újabb adatok a magyarság etnikai embertanához. Tápé népességének antropológiai vizsgálata. — *Anthrop. Közl.* 14; 35—70.  
GALGÓCZI, K. (1876—77): Pest megye monográfiája. Budapest.  
GINZBURG, V. V. (1966): Die Entstehung der mittelasiatischen Zwischenstromtypus. — *Homo* 17; 172—190.

- HENKEY, Gy. (1961a): Jellegzetes embertípusok Kecskeméten és környékén. Kecskemét. 1—36.
- (1961b): Fülöpszállási kunok embertani vizsgálata. — Népkutató Füzetek. Kecskemét. 1—27.
- (1962—63): Szabadszállási kunok embertani vizsgálata. — Népkutató Kör Évkönyve. Kecskemét. 13—28.
- (1963—64): Foktő felnőtt lakosságának embertani vizsgálata. — Népkutató Kör Évkönyve. Kecskemét. 30—47.
- (1966): Szakmár felnőtt lakosságának embertani vizsgálata. — Szakmári Honismereti Értesítő. Kecskemét. 33—55.
- (1967): Fajszi felnőtt lakosságának embertani vizsgálata. — Fajszi Honismereti Értesítő. Kecskemét. 31—51.
- LIPTÁK, P. (1955): Zur Frage der anthropologischen Beziehungen zwischen dem mittleren Donaubecken und Mittelasien. — Acta Orient. Hung. 5; 271—312.
- (1968): A magyarság etnogenézisének paleoantropológiája. — Doktori értekezés. Budapest. MTA Adattára.
- (1969): Embertan és emberszármazástan. Budapest.
- MARTIN, R.—SALLER, K. (1957—66): Lehrbuch der Anthropologie I—IV. Stuttgart.
- PASTYIK, I.: Pataj tanácsülési jegyzőkönyvei 1727—1799. Kézirat.
- Id. PASTYIK, I.—Ifj. PASTYIK, I.: Pataj földesurai. Kézirat.
- THOMA, A. (1957): Folytonos eloszlású jellegek variációjának mérése. — Anthrop. Közl. 4; 67—79.
- (1957): Szabolcs község embertani vázlata. — Annales Hist.-nat. Mus. Nat. Hung. 8; 469—484.
- VELICS, A.—KAMMERER, E. (1886—1890): Magyarországi török kincstári defterek. Budapest.
- WENINGER, J. (1940): Die anthropologischen Methoden der menschlichen Erbforschung. — In JUST, G. (Edit.): Handbuch der Erbologie des Menschen II. 1—50. Springer, Berlin.

## DIE ETHNISCH-ANTHROPOLOGISCHE UNTERSUCHUNG DER POPULATION VON DUNAPATAJ

von

Gy. Henkey

(Zusammenfassung)

Die Ortschaft Dunapataj liegt 14 km nördlich von Kalocsa, im westlichen Teil des Donau—Theiß-Zwischenstromgebietes. Die Zahl ihrer Bewohner betrug 5640 Personen am 1. Januar 1960, ausschl. Ungarn. Im inneren Gebiet der Ortschaft wohnten 4828, in der Peripherie 812 Personen.

Dunapataj wird zuerst im Jahre 1145 in einer Urkunde des Königs Géza III. erwähnt. Die Ortschaft wurde während der Türkenzeiten nicht verheert, sondern kommt in den türkischen Defters (Kopfsteuerlisten) kontinuierlich vor und auch das Kontributionsverzeichnis des Jahres 1690 erwähnt sie unter den bewohnten Ortschaften. Im Jahre 1720 ist sie schon ein 137 Haushalte zählender, dicht bewohnter Marktflecken.

In der Ortschaft untersuchte ich 1964 und 1965 insgesamt 459 Erwachsene, unter denen sich 440 autochtone und 19 immigrierte Personen befanden. Die untersuchten Individuen teilte ich in drei Altersgruppen (I. 18—23jährige, II. 24—60jährige, III. 61—xjährige). Die sich auf die Bewohnerschaft beziehenden statistischen Parameter gebe ich in den Tab. 2—5 bekannt. Die allgemeine Charakterisierung der Population erfolgt aufgrund der II. Altersgruppe, die gruppenweise erfaßte Häufigkeit der metrischen Merkmale enthält Tab. 6, die Verteilung der Gruppen der morphologischen Merkmale Tab. 8. Die dunkle Haarfarbe kommt, wenn man die Tönungen M—N—O der Haarfarbenskala von Fischer—Saller für dunkelblond nimmt, bei 95,9% der Männer und 98,0% der Frauen vor. Betreffs der Augenfarbe ergibt sich die der Augenfarbentafel von Martin—Schulz entsprechend folgende Reihenfolge: gemischt (4b—8 und 10) bei Männern 49,1%, bei Frauen 45,3%, dunkel (9, 11—16) bei Männern 37,5%, bei Frauen 46,3%, hell (1a—4a) bei Männern 13,4%, bei Frauen 8,5%. Die dominanten morphologischen Hauptmerkmale sind: gerade Nase, leicht abgerundetes Hinterhaupt und steile Stirn. Die allgemeine Sigmaratio (S. R.) der neun Maße beträgt 99,45%, die der drei Indizes 88,34%.

In der Zusammensetzung der Population spielen drei anthropologische Typen eine bedeutende Rolle: der turanide (27,7%), der vorderasiatische (armenide, 9,6%) und der orientaloide (9,1%). Die nach der Methode von *Stolyhwo* gefertigten Korrelationstabellen haben bei Männern die obige Reihenfolge bewiesen, im Zusammenhang mit Frauen steht jedoch die Häufigkeit der orientaloiden Merkmale an der zweiten Stelle.

Der *turanide* Typus ist von übermittelgroßer oder mittelgroßer Statur, der Kopf mäßiglang, sehr breit oder breit, brachy-hypebrachycephal, das Gesicht sehr breit oder breit, die Stirn steil, das Nasenprofil gerade, das Hinterhaupt leicht gewölbt, die Haarfarbe dunkel, die Augenfarbe braun, seltener grünlichbraun. Auch in Dunapataj kann die robuste Variante von Andronowo-Charakter des turaniden Typus erkannt werden (Abb. 2 und 5), die ich in meinen Abhandlungen über Szakmár und Fajsz beschrieben habe. Vom Gesichtspunkt der näheren Bestimmung dieser Variation kann es entscheidend sein, daß *Lipták* an einzelnen, aus landnahme-, árpáden- und awarenzeitlichen Gräberfeldern stammenden Schädeln einen ähnlichen Merkmalkomplex nachgewiesen hat. Bei einer anderen Gruppe der zum turaniden Typus gezählten Individuen habe ich außer den überwiegend turaniden Merkmalen auch pamirische wahrgenommen (Abb. 9, 10, 11).

Die Merkmale des *vorderasiatischen (armeniden)* Typus (mittelgroße-untermittelgroße Statur, mittellanger, breiter, hyperbrachy-brachycephaler Kopf, mäßigbreites-mittelbreites, mittelhohes, mesoprosopes Gesicht, stark hervortretende, konvexe Nase, fliehende Stirn, steiles Hinterhaupt, zurückgezogenes Kinn, dunkle Haar- und Augenfarbe) konnte ich in Dunapataj nicht so leicht — wie dies in der Mehrheit der bisher untersuchten Ortschaften der Fall war — entschieden absondern. Vor allem manifestieren sich die abweichenden Merkmale in der steilen Stirn und in dem leicht oder stark gewölbten Hinterhaupt (Abb. 15, 16).

Für die Gruppe der *Orientaloiden* ist einheitlich die Mesozephalie, Lepto-Mesoprosopie, das stark gewölbte Hinterhaupt und in ungarischer Relation die dunkelste Haar-, Augen- und Hautfarbe charakteristisch, aufgrund einzelner abweichender Merkmale können jedoch zwei Untergruppen abge sondert werden. Bei der ersten Untergruppe ist die Statur nebst eines ziemlich kräftigen Knochenbaues und gleicher Muskulatur groß — übermittelgroß, der Kopf sehr lang, mittelbreit, die Nase leicht konvex oder gerade (Abb. 19). Die Statur der anderen orientaloiden Untergruppe ist übermittelgroß — groß, der Knochenbau und die Muskulatur weniger entwickelt, als bei der ersten Untergruppe, die Stirn fliehender, die Nase stark hervortretend, konvex, mit Ausnahme der Nasenhöhe sind auch die Maße des Kopfes und des Gesichtes kleiner (Abb. 20). Die Angaben der auf den Fototafeln sichtbaren Personen gebe ich auf Tab. 15 an. Die Bezeichnung Y-2 gebrauche ich im Falle einer im Donau—Theiß-Zwischenstromland ziemlich häufigen rabenschwarzen Haarfarbe, die dunkler als die Y-Tönung auf der Tafel von Fischer—Saller ist.

Die Ergebnisse des *t*-Testes zeigen, daß die Bevölkerung von Dunapataj von der der übrigen Ortschaften des Kreises Kalocsa ziemlich abweicht, hingegen der größtenteils von den Kumänen her stammenden Population von Szabadszállás sehr nahe steht.

A szerző címe:  
Anschr. d. Verf.:

DR. HENKEY GYULA  
6000 Kecskemét, Múzeum