

RÉZKORI (BODROGKERESZTÚRI) ANTROPOLÓGIAI LELETEK NOSZA-GYÖNGYPART (JUGOSZLÁVIA) LELŐHELYRŐL

Írta: FARKAS GYULA

(József Attila Tudományegyetem Embertani Intézete, Szeged)

Leletkörülmények

A szabadkai Városi Múzeumban hét emberi csontvázleletet vizsgáltam meg 1972 januárjában, melyeket *Szekeres László* régész volt szíves rendelkezésemre bocsátani. A leletek 1952 és 1954 között kerültek felszínre a Szabadka (Subotica) melletti Nosza-Gyöngypart (Nosa, Biserna Obala) lelőhelyről, és az említett régész szóbeli közlése alapján rézkorinak datálhatók. A széria régészeti publikálása is megtörtént (*SULMAN*, 1952, 1954; *GARAŠANIN*, 1958a, 1958b). Ennek alapján ismeretes, hogy a lelőhely a rézkor bodrogkeresztúri műveltségéhez sorolható. A leletek közül egy a múzeum gyűjteményében in situ van kiállítva.

Vizsgálat módszere

A leleteket a *MARTIN*-féle mérés technika és sémák alapján (*MARTIN—SALLER* 1957—1966) mértem le, illetve írtam le. A termetet *BREITINGER* és *BACH* módszerével számítottam (*BREITINGER* 1937; *BACH* 1965), a taxonómiai elemzést *LIPTÁK* módszerével (*LIPTÁK* 1971; *FARKAS* 1972) végeztem. Az átlagos elhalálozási kor megállapításánál és a szexualizáltsági együttható kiszámításánál *NEMESKÉRI*, *HARSÁNYI*, *ACSÁDI* és *FÖLDES* útmutatásait (*NEMESKÉRI—HARSÁNYI* 1958; *NEMESKÉRI—HARSÁNYI—ACSÁDI* 1960; *HARSÁNYI—FÖLDES* 1968; *FARKAS* 1972) vettem alapul. A leletekről öt nézetben fényképfelvételeket készítettem, melyek közül a legjobb megtartású leleteket fényképtáblákon mutatom be.

A leletek részletes leírása

1. Nosza „B” ? jelzésű sír. Feltárva: 1954. április hónapban.

Nagyon jó megtartású cranium. A koponya jellegei alapján elhalálozási kora kb. 45—55 év közé tehető, neme erőteljes masculin vonásai alapján férfi.

Az abszolút méretek alapján a koponya közepes hosszú, közepes széles, magas, aristenkephal. Homlok közepes széles, járomív keskeny, az egész arc közepes magas, felsőarc alacsony, mesognath.

Indexei szerint mesokran, hypsikran, akrokran, eurymetop, leptoprosop, mesen, hypsikonch, chamaerrhin, brachystaphylin.

A homlokcsonton sutura metopica, nyakszirtili részen os apicis, a sutura lambdoideában ossa Wormiana, jobb parietálén két kisebb bemélyedés található.

A lelet egyik taxonómiai egységgel sem azonosítható teljes mértékben, mégis főként a nordikus rassz jellegei ismerhetők fel rajta. A koponya az I. táblán látható.

2. Nosza „B” IV/b—„b” jelzésű sír. Feltárva: 1952. április 25-én.

Nagyon jó megtartású cranium. Elhalálzási kora a koponya jellegei alapján kb. 40—50 év közé tehető. Neme a gyengén masculin vonások alapján férfi.

Az abszolút méretek szerint jellemezve a koponya hosszú, közepes széles és magas, euenkephal. Homloka keskeny. Járomív keskeny, egész és felső arc közepes magas, mesognath (II. tábla).

Az indexek alapján hyperdolichokran, chamaekran, akrokran, eurymetop, hyperleptoprosop, hyperlepten, mesokonch, mesorrhin, leptostaphylin.

A sutura lambdoideában ossa Wormiana, nyakszirt nagymértékben kúpos. Az epistropheus és III. cervicalis csigolya synostosisa figyelhető meg (V. tábla).

A lelet jellegei alapján nagymértékű egyezést mutat a LIPTÁK által leírt protomediterrán rassz jellegeivel.

3. Nosza „B” IV/5. 9. jelzésű sír. Feltárva: 1953. április 28-án.

Nagyon jó megtartású cranium (III. tábla), töredékes atlas, három ujjpercsonst és egy medencetöredék tartozik a lelethez. Elhalálzási kora 60—70 évre, neme a határozottan feminin jellegek alapján nőnek határozható.

A koponya abszolút jellegei alapján rövid, keskeny, közepes magas, oligenkephal. Homlok keskeny. Járomív keskeny, felsőarc alacsony, mesognath.

Indexei szerint dolichokran, orthokran, akrokran, eurymetop, euryen, mesokonch, chamaerrhin, brachystaphylin.

A koponya rendkívül kicsiny. Bal oldalon, az os temporale pars squamosa-jából lefűződött os epiptericum található. A koponya alapi részén a foramen magnum környéke szokatlanul erősen kiemelkedik a környező régióból, és e tekintetben az előbbi két lelettel mutat hasonlóságot. A bal felső C rendellenes helyzetű, ami elsősorban a nagymértékű fogabraziónak és a mandibulában normális körülmények között elhelyezkedő fogak kihullásának köszönhető.

A lelet taxonómiai szempontból a gracilis mediterrán rassz és a cromagnoid taxon keverékének tekinthető.

4. Nosza „B” III/b—cd jelzésű sír. Feltárva: 1952. április 24-én.

Sérült cranium és töredékes vázcsontok. Elhalálzási kora 60—70 év körül lehetett, neme a majdnem hyperfeminin jellegek alapján nő.

A koponya abszolút méretei szerint hosszú, keskeny, középmagas, euenkephal, homlok közepes széles.

Az indexek alapján hyperdolichokran, chamaekran, akrokran, eurymetop, brachystaphylin.

A koponya enyhén bathrokephal, a sutura sagittalis, valamint a két tuber parietale vonalában seniliskori depressio nyomai láthatók. Bal oldalon nagy os epiptericum. Nyakszirt kúpos. A jobb humeruson perforatio fossae olecrani humeri.

Az egyetlen mérhető hosszúcsontja a jobb humerus, melynek méretei a következők: legnagyobb hossza 280, a közép legnagyobb átmérője 20, legkisebb átmérője 16, legkisebb kerülete 55 mm. A diaphysis keresztmetszeti jelzője 80,0, azaz eurybrachia, kerekfelkarúság esetéről van szó. A humerus robuszticitási jelzője 19,6, ami közepesen gracilis humerusnak felel meg. A humerus legnagyobb hossza alapján számított testmagasság 157,8 cm, azaz nagyközepes.

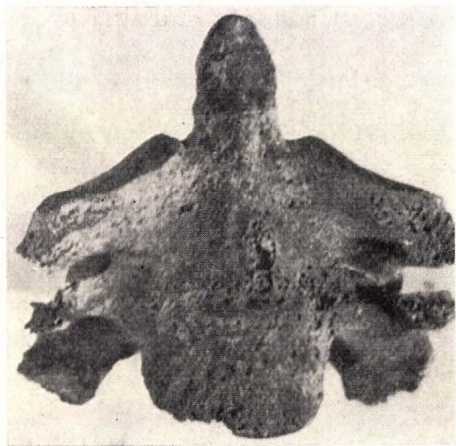
A lelet rendelkezésre álló adatai alapján elsősorban az atlantomediterrán rassz jellegegyüttesével hozható kapcsolatba.

5. Nosza „B” jelzésű sír. Feltárva: 1954. április hónapban.

Aránylag jó megtartású calvaria. Gyengén masculin jellegei alapján férfinak, elhalálzási korát pedig 40–50 év közöttinek határozhatjuk meg.

Az abszolút méretek alapján a koponya közepes hosszú, keskeny és magas, aristenkephal, homloka közepes széles.

Az indexek szerint dolichokran, hypsikran, akrokran és eurymetop.



I. ábra: Nosza-Gyöngypart. Az epistropheus és III. cervicalis csigolya synostosisa („B” IV/b—„b” jelzésű sír). A bal oldali parietale trepanációja („B” jelzésű sír)

Abb. 1. Synostose des Epistropheus und des III. Zervikalwirbels (Grab „B” IV/b—„b”). Trepanation des linken Parietale (Grab „B”).

A glabellánál gyenge supranasalis varratmaradvány látható. A koponya foramen magnum körüli része ebben az esetben is kiemelkedik a basisból.

A rendelkezésre álló adatok és megfigyelt jellegek alapján elsősorban az északi rassz jellegegyüttesére gondolhatunk, pontos diagnózis azonban a lelet hiányos volta miatt nem adható.

6. Nosza „B” jelzésű sír. Feltárva: 1954. április hónapban.

Az előbbi lelettel egy helyen tárolt és a restaurálás alkalmával elkülönített koponyamaradvány. Kétségtelenül teljesen másik leletről van szó. Nagyon hiányos, valószínűleg post mortem deformálódott calotte, arckoponya maradványa, egy aránylag jó megtartású medence és jobb oldali scapula. Jellegei alapján hypermasculin férfi. Elhalálzási kora 20–24 év közé tehető. A medencének ehhez a lelethez való tartozását fiatalkori jellegei igazolják.

A koponyamaradványon csak a szájpadhossz (41 mm) és szájpadszélesség (38 mm), valamint az ezekből számítható szájpaddjelző (92,7) állapítható meg, melyek brachystaphylin jellegre utalnak.

A lelet taxonómiai szempontból nem értékelhető. Jelentőségét ebben a szériában mégis az határozza meg, hogy a sutura sagittalis két oldalsó részén a bal oldali parietalén egy kétségtelen, a jobb oldalin egy feltételezett trepanáció van (1. ábra). A bal oldali megközelítően kör alakú, de a koponya deformációja miatt pontosan nem állapítható meg az alakja. A jobb oldali sérülés haránt

irányban elnyúlt. A bal oldali hosszúsági átmérője 25, a jobb oldalié 20 mm. A trepanáció tényét valószínűsíti az a megfigyelés, hogy a koponya belső felszínén mindkét esetben a tabula interna széle lekerekített. Teljesen hasonló, de nagyobb sérülés nyoma található a koponya homlokcsontjának bal oldali részén, itt azonban a lelet hiányos.

7. Nosza. Jelzés nélküli lelet. In situ kiállítva a Szabadkai Városi Múzeum gyűjteményében.

Nagyon jó megtartású lelet. Elhalálzási kora 50—60 év körül van, neme erősen masculin jellegei alapján férfi.

A koponya az abszolút méretek szerint közepes hosszú, keskeny, magas, euenkephal. Homlok közepes széles. Az egész arc közepes magas, felsőarc közepes magas.

Az indexek alapján dolichokran, orthokran, akrokran, eurymetop, chamaekonch, brachystaphylin (IV. tábla).

A hosszúcsonatok közül csupán a jobb radiust volt alkalmam megmérni, melynek párhuzamos hossza 228 mm, és az ebből számított testmagasság értéke 164,7 cm, azaz közepes termetű.

A koponya a gracilis mediterrán és a nordikus rassz jellegeit kevert formában mutatja.

Mind a hét leletnek a metrikus adatait, főbb morfológiai jellegeinek skálák szerinti meghatározási eredményét, a termet számított értékét, taxonómiai besorolást, az átlagos elhalálzási kort és a szexualizáltsági együtthatót az I. táblázatban foglaltam össze.

A leletek értékelése

Az Alföld déli részén meglehetősen sok őskori sírunk van. Ezek azonban elsősorban a bronzkor periódusaiba sorolhatók. Az ezt megelőző rézkori műveltség emberéről antropológiai ismereteink e terület vonatkozásában meglehetősen szerények.

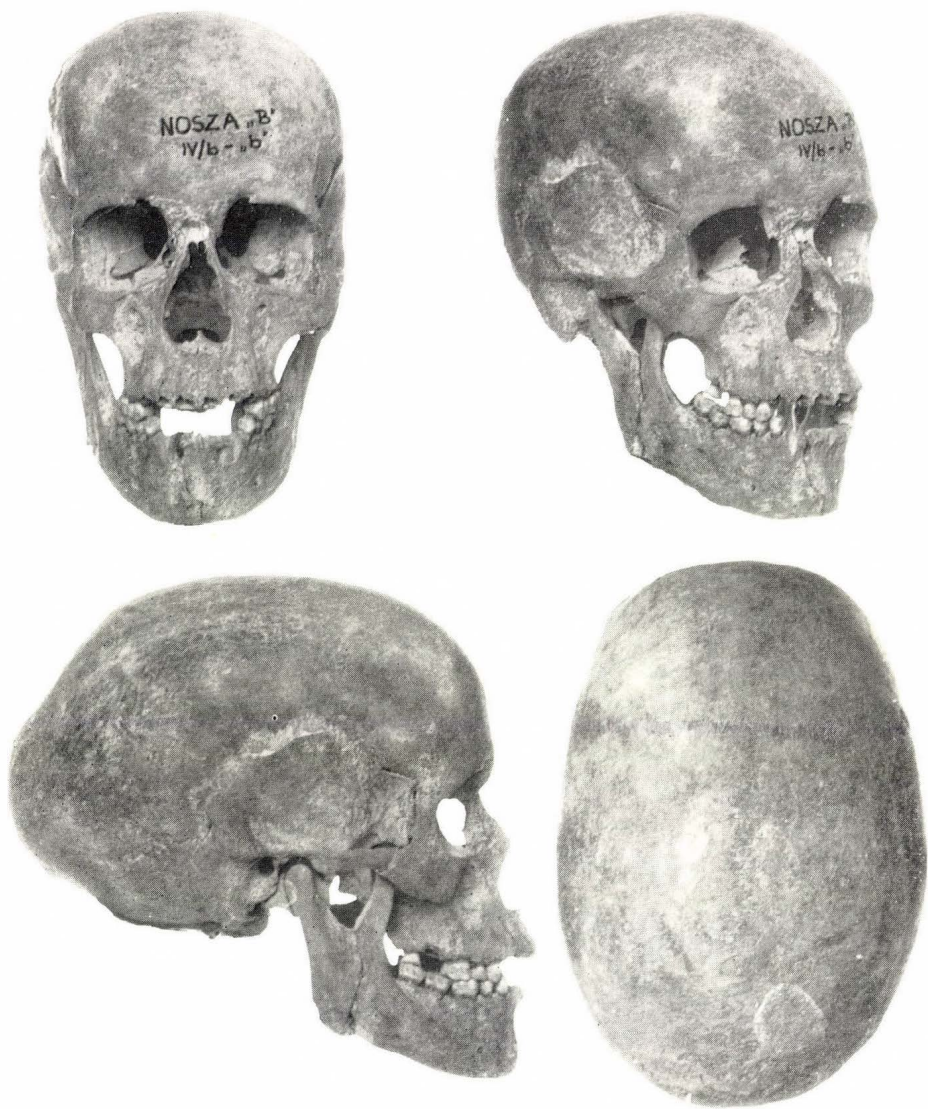
A szentes—kistőke—magyartési dolichokran — inkább nordoid, mint mediterrán jellegű — férfi lelet főként hatszori trepanációja miatt jelentős (BARTUCZ 1966). A kiskőrösi lelet — amely szintén trepanált (BARTUCZ 1966), és jöllehet BARTUCZ közelebbi adatot nem közöl róla, csak annyit, hogy HILLEBRAND Jenő kiskőrösi rézkori temetőásatásából származik, minden valószínűség szerint annak a temetőnek egyik lelete, melyet CSALOGOVITS is publikált (CSALOGOVITS 1931). A lelet mérsékelten brachykran, chamaeprosop, BARTUCZ szerint az europozsibirid rasszhoz sorolható.

A hódmezővásárhelyi Kotac-parton feltárt rézkori leletek régészeti vonatkozásainak publikálása után (BANNER 1932, 1935) a 27 kora rézkori csontváz, köztük 8 antropológiai értékelése is megtörtént (APOR—NAGY 1940). Jöllehet a taxonómiai elemzés nem a LIPTÁK-féle módszerrel történt (LIPTÁK 1971), mégis az adatokból megállapítható, hogy ebben a temetőben is egy főként hosszúfejű, közepes-nagyközepes termetű népesség temetkezett. A szerzők elsősorban az északi rassz nyomait vélték felfedezni, nem zárják ki azonban annak a lehetőségét sem, hogy mediterrán elemekkel is számolni kell.

A rézkor emberéről az első összefoglalást BARTUCZ szolgáltatta, aki a Gödöllőn, Pusztaiásvánházán, Lebőn, Bodrogkeresztúron feltárt leletek alapján azt a következtetést vonta le, hogy a lakosság túlnyomó százaléka hosszú-



I. tábla: Nosza-Gyöngypart „B” ? Maturus ♂ Taxon: n-x



II. tabia: Nosza-Gyöngypart „B” IV/b—„b”. Maturus ♂ Taxon: pn



III. tábla: Nosza-Gyöngypart IV/5. „B” 9. Senilis ♀ Taxon: m—crA



IV. tábla: Nosza-Gyöngypart ? Maturus ♂ Taxon: m—n

1. táblázat

A vizsgált leletek metrikus és morfológiai adatai

Tabelle 1. Metrische und morphologische Daten der untersuchten Fundstücken

Méretszám, No. (MARTIN)	NOSZA						
	„B” ?	„B” IV/b-„b”	IV/5 „B” 9.	„B” III/b-cd.	„B”	„B”	?
1.	183	191	168	184	188	—	185
1c.	182	190	165	185	186	—	181
5.	101	100	96	95	110	—	102
8.	140	128	120	126	138	—	138
9.	98	92	90	95	98	—	97
17.	139	133	124	126	145	—	138
20.	116	110	100	119	122	—	114
32 (1a).	47°	48°	45°	—	—	—	51°
38.	1453	1359	1091	1231	1528	—	1416
40.	94	106	87	—	—	—	90
45.	126	119	113	—	—	—	—
46.	97	89	89	—	—	—	97
47.	115	117	—	—	—	—	120
48.	68	72	52	—	—	—	69
51.	37	38	37	—	—	—	42
52.	32	32	31	—	—	—	30
54.	27	26	24	—	—	—	—
55.	48	51	44	—	—	—	50
62.	43	51	42	41	—	41	46
63.	38	37	36	35	—	38	40
65.	116	117	—	—	—	—	113
66.	100	87	84	77	—	—	99
69.	34	37	21	37	—	—	32
70.	62	69	53	55	—	—	60
71.	32	32	28	30	—	—	34
72.	81°	80°	82°	—	—	—	—
8 : 1	76,5	67,0	71,4	68,5	73,4	—	74,6
17 : 1	75,9	69,6	73,8	68,5	77,1	—	74,6
17 : 8	99,3	103,9	103,3	100,0	105,1	—	100,0
9 : 8	70,0	71,9	75,0	75,4	71,0	—	70,3
47 : 45	91,3	98,3	—	—	—	—	—
48 : 45	53,9	60,5	46,0	—	—	—	—
52 : 51	86,5	84,2	83,8	—	—	—	71,4
54 : 55	56,3	50,9	54,6	—	—	—	—
63 : 62	88,4	72,6	85,7	85,4	—	92,7	87,0
N. vert.	Pent.	Pent.	Ov.	Ov.	Ov.	Plag.	Pent.
Glabella	3	2	2	2	3	—	4
Sp. n. ant.	1	2	1	—	—	3	2
Pr. o. ext.	0	2	0	0	2	2	2
Alv. pr.	2	3	1	2	0	1	2
F. canina	4	4	3	—	—	—	1
Termet — Statur	—	—	—	157,8	—	—	164,8
Taxon	n-x	pn	m-crA	am	n	?	m-n
Atl. e. k.	45—55	40—50	60—70	60—70	40—50	20—24	50—60
Alter							
Sex. e.	+1,5	+0,2	-1,2	-1,8	+0,5	+2,0	+1,4

fejű, feltűnően alacsony termetű, főként a mediterrán rasszhoz sorolható elemekből állott. A leleteknek a diluvium végi rasszokra emlékeztető vonásai alapján feltételezte, hogy a rézkorban a Kárpát-medencét őshonos lakosság lakta, nagyobb rasszeltolódások ekkor még nem következtek be (BARTUCZ 1938).

A következő nagyobb tanulmány a rézkori népesség jellemzésére NEMESKÉRITŐL származik, aki az Alsónémediben feltárt leleteket ismertette (NEMESKÉRI 1951). A 43 leletből álló szériára a mesokrania, mesoprosopia és kisközepes termet jellemző.

Ugyancsak NEMESKÉRI adott összefoglalást a magyarországi bodrogkeresztúri és péceli kultúrához tartozó populációk antropológiájáról (NEMESKÉRI 1956) későbbi közleményében. Megállapítja ebben, hogy a péceli kultúra népét a mediterrán (*gracilis* és atlantomediterrán), valamint alpi rasszelemek jellemzik. A mediterrán elemeket a megelőző tiszai kultúrával és a délkeletről bevándorolt népességgel hozza kapcsolatba. Az alpi elem nyugati közvetítés útján került szerinte a péceli kultúra népességébe. Meg kell azonban jegyezni, hogy ebben a közleményében még az a régebbi felfogás érvényesült, mely szerint a péceli kultúra az idősebb.

Lényegében ugyanilyen összefoglaló áttekintést ad egy további közleményében is (NEMESKÉRI 1961), itt azonban már az újabb rézkori beosztás (KALICZ 1961) tükröződik. Ebben a publikációban érvényesül először a rézkori népesség elemzésénél a paleodemográfiai szempont. Számunkra azonban elsősorban most az a lényeges, hogy NEMESKÉRI a rézkori népességen belül egy, a bükki kultúrához visszanyúló meso-dolichokran, közepes termetű, eury-mesoprosop, ún. A-típust és egy dolichokran, leptoprosop, alacsony-közepes termetű B-típust különböztetett meg. Utóbbin belül két alcsoportot különített el, melyek a Balkán felől két irányból hatoltak be a Kárpát-medencébe. Dunántúlon az atlanto-mediterrán rassz túlsúlya figyelhető meg. A bodrogkeresztúri kultúra népességére (Pusztaitvánháza, Kiskőrös, Jászládány) a *gracilis* mediterrán jellegegyüttes jellemző. Ezzel szemben a péceli kultúrában már megjelennek, és pedig meglehetősen nagy százalékban az alpi rassz képviselői, melyek (Alsónémedi, Budakalász) elsősorban nyugatról kerültek — NEMESKÉRI szerint — a rézkori populációba.

Végül megemlíthjük, hogy a rézkor emberről rövid jellemzést adott KISZELY is, adatai azonban csak a korábbi publikációk főbb eredményeinek összefoglalását jelentik (KISZELY 1969).

Kérdés mindezek alapján, hogy a noszai rézkori, pontosabban a bodrogkeresztúri műveltséghez tartozó antropológiai leletek kapcsolata milyen lehetett a magyarországi rézkori populációkkal. Az i. e. mintegy 2100 évvel a mai Alföld déli részén élt populációból származó néhány lelet határozott dolichokraniájával tűnik ki. Mindössze egy lelet sorolható a mesokran kategóriába. E tekintetben tehát jól beilleszkedik a hazai bodrogkeresztúri műveltséghez sorolható temetők antropológiai képébe. Megtalálható náluk a trepanáció nyoma is. A két értékelhető — közepes és nagyközepes — termet is csak azt támasztja alá, hogy a leletek elsősorban a mediterrán (*gracilis* és atlantomediterrán) vonásokkal rendelkező népességhez tartoztak, jóllehet a nordoid komponens nyomát is megfigyelhettük náluk. Figyelemre méltó azonban, hogy egyetlen rövid fejű elem sem volt közöttük.

Mindezek alapján feltételezhetjük, hogy a noszai leletek egyik csoportját képezték annak az etnikumnak (vagy etnikumoknak), amely (vagy amelyek)

mediterrán elemeik révén a magyarországi péceli kultúra lakosságának antropológiai arculatát meghatározhatták. A mokrini kora bronzkori — hasonló földrajzi területen elhelyezkedő — temetőben szintén dolichokran-mesokran jellegű, de elsősorban nordoid vonásokat mutató elemek túlsúlya volt megfigyelhető. A mediterránok aránya 17%. Ugyanott jelentős számú trepanáció is előfordult (FARKAS - LIPTÁK 1971). Így kevésbé valószínű, hogy a noszai leletek a mokrini populációval kapcsolatba hozhatók, hiszen a mediterrán és nordoid komponensek megoszlása a két temetőben meglehetősen eltérő volt, jóllehet abszolút biztos összehasonlítás a két temető nagyon különböző sírszáma miatt nem lehetséges. Ilyen módon ez a néhány rézkori lelet az őskori népességnek, nyilvánvalóan elsősorban a rézkori (bodrogkeresztúri és péceli kultúra) népességének antropológiájához újabb hasznos adatokkal szolgál.

Összefoglalás

Szerző hét rézkori sír antropológiai anyagát ismerteti. A leletek a szabadkai Városi Múzeumban (Jugoszlávia) vannak elhelyezve. Főként mediterrán (gracilis és atlantomediterrán) vonásokat tüntetnek fel, felfedezhetők azonban a nordikus rassz elemei is bennük. Korábbi magyarországi publikációk alapján feltételezi, hogy a Nosza-Gyöngypart lelőhelyről származó leletek egy olyan etnikumot képviselnek, amely részt vett a magyarországi péceli kultúra népességének antropológiai arculata kialakításában.

*

(A Magyar Biológiai Társaság Embertani Szakosztályának 1973. május 21-i szakülésén elhangzott előadás; közlésre beérkezett 1973. március 21-én.)

IRODALOM

- APOR, L., NAGY, I. (1940): Kora-rézkori sírok Kotacparton (Gräber aus der Früh-Bronzezeit). — *Mat. Tud. Ért.* 59; 943—956.
- BACH, H. (1965): Zur Berechnung der Körperhöhe aus den langen Gliedmassenknochen weiblicher Skelette. — *Anthrop. Anz.* 29; 12—21.
- BANNER, J. (1932): A kopáncsi és kotacparti neolitikus telepek és a tiszai kultúra III. periódusa (Die neolitische Ansiedelungen von Hódmezővásárhely-Kopáncs und Kotacpart und die III. Periode der Theiss-Kultur). — *Dolgozatok* 8; 1—49.
- (1935): Ásatás a hódmezővásárhelyi Kotacparton (Ausgrabungen zu Kotacpart bei Hódmezővásárhely). — *Dolgozatok* 11; 97—125.
- BARTUCZ, L. (1938): A magyar ember. A magyarság antropológiája. — *Magyar föld, magyar faj.* IV. Királyi Egyetemi Nyomda, Budapest. 439—441.
- (1966): A praehistorikus trepanáció és orvostörténeti vonatkozású sírleletek. *Palaeopathologia III.* — *Orsz. Orvostört. Ktár. kiadványa*, Budapest. 148, 203.
- BREITINGER, E. (1937): Zur Berechnung der Körperhöhe aus den langen Gliedmassenknochen. — *Anthrop. Anz.* 14; 249—274.
- CSALOGOVITS, J. (1931): Die neue aufgedeckte neolitische Siedlung und das kupferzeitliche Gräberfeld von Kiskőrös. — *Praehist. Zeitschr.* 22; 102—115.
- FARKAS, GY. (1972): Antropológiai praktikum I. Paleoantropológiai metodikák. (Közreműködtek: LENGYEL, I. és MARCSIK, A.). — *JATE Természettudományi Kar. Egyetemi jegyzet*. Szeged. 39—65, 204—216.
- FARKAS, GY., LIPTÁK, P. (1971): Physical anthropological examination of a cemetery in Mokrin from the Early Bronze Age. (In: GIRIČ, M.: Mokrin nekropola ranog bronzanog doba.) — *Dissertationes et Monographiae*. 11. Beograd. 239—271.
- GARAŠANIN, D. (1958a): Die Siedlung der Starčevokultur in Nosa bei Subotica und das Problem der neolithischen Lehm-scheunen. — *Bericht über den V. Int. Kongr. für Vor- und Frühgeschichte*. Hamburg vom 24. bis 30. August. 1958. 303—307.

- (1958b): Neolithikum und Bronzezeit in Serbien und Makedonien. — 39. Bericht der Römisch-Germanischen Kommission. 1—131.
- HARSÁNYI, L., FÖLDES, V. (1968): Orvosszakértői személyazonosítás. Budapest. 102—168.
- KALICZ, N. (1963): Die Pécelér (Badener) Kultur und Anatolien. Akadémiai Kiadó, Budapest. *Studia Archaeologica* II. 68—76.
- KISZELY, I. (1969): Sírok, csontok, emberek. Gondolat Kiadó, Budapest. 186—187.
- LIPTÁK, P. (1971): Embertan és emberszármazástan. 2. kiad. Tankönyvkiadó, Budapest. 213—216, 218—226.
- MARTIN, R., SALLER, K. (1957—1966): Lehrbuch der Anthropologie. Stuttgart. Bd. I. 440—597. Bd. II. 1300, 1327, 1336, 1414.
- NEMESKÉRI, J. (1951): Anthropologische Untersuchung der Skelettfunde von Alsónémedi. — *Acta Arch.* 1: 55—72.
- (1956): Anthropologische Übersicht des Volkes der Pécelér Kultur. — *Arch. Hung.* 35: 295—311.
- (1961): Die wichtigsten anthropologischen Fragen der Urgeschichte in Ungarn. — *Anthrop. Közl.* 5: 41—43.
- NEMESKÉRI, J., HARSÁNYI, L. (1958): A csontvázletelek életkorának meghatározási módszereiről és azok alkalmazhatóságáról. — *Biol. Közlem.* 1: 115—164.
- NEMESKÉRI, J., HARSÁNYI, L., ACSÁDI, GY. (1960): Methoden zur Diagnose des Lebensalters von Skelettfunden. — *Anthrop. Anz.* 24: 70—95.
- ŠULMAN, M. (1952): *Naučni Zbornik Matice Srpske.* 3. 157.
- (1954): *Naučni Zbornik Matice Srpske.* 6. 70.

KUPFERZEITLICHE ANTHROPOLOGISCHE FUNDE
(KULTUR VON BODROCKERESZTÚR)
VON FUNDORT NOSZA-GYÖNGYPART (JUGOSLAWIEN)

von
Gy. Farkas

(Zusammenfassung)

Der Verfasser legt die anthropologischen Materialien von sieben Gräbern aus der Kupferzeit dar, welche Funde in dem Stadtmuseum von Subotica (Jugoslawien) aufbewahrt werden. Die Funde zeigen hauptsächlich mediterrane (gracile und atlantomediterrane) Züge auf, aber es können in ihnen auch die Elemente der nordischen Rasse nachgewiesen werden. Auf Grund früherer Publikationen in Ungarn vermutet er, dass die Funde von dem Fundort Nosza-Gyöngypart eine solche ethnische Gruppe repräsentieren, die in der Ausstattung des anthropologischen Gesichts der Peceler Kultur in Ungarn teilgenommen hat.

A szerző címe: DR. FARKAS GYULA
Ansch. d. Verf.: 6722 Szeged, Táncsics u. 21.
JATE Embertani Intézete