

SZEGED-KUNDOB AVARKORI NÉPESSÉGÉNEK EMBERTANI VIZSGÁLATA

Írta: LIPTÁK PÁL és BOROSNÉ MARCSIK ANTÓNIA
(József Attila Tudományegyetem Embertani Intézete, Szeged)

Szeged városától DNy-ra, a rendező-pályaudvar közelében *Kundomb*, vagy korábban használatos elnevezés szerint „*Kundombja*” (Ballagító dűlő) területén avarkori temetőt tártak fel. Ezen a területen első ízben az 1926—1929-ig terjedő években MÓRA FERENC és SEBESTYÉN KÁROLY végeztek ásásokat; hosszabb szünet után SEBESTYÉN KÁROLY 1935-ben folytatta az ásást. 1944-ben CSALLÁNY DEZSŐ további 9 sírt tárt fel hitelesítés céljából, és ezzel a temető ásása befejeződött. Összesen 319 régészeti hiteles sír került feltárássra; sajnos a csontvázanyagból az esetek többségében csak a koponyát mentették meg. Ezeknek az egyes sírokhoz való tartozása 87%-ban ismeretes. A megmentett embertani anyagról az 1. táblázat ad áttekintést, megtartási állapot, életkori csoportok és a felnőtteknél nemek szerinti bontásban. Az anyag aránylag jó megtartású, az összesen megmentett 176 koponyából csak 13 töredékes. A jó megtartású (tehát mérhető) felnőtt férfi koponyák száma 62, a nőké pedig 71. Vizsgálati anyagunk ezek szerint a nagy esetszámú avarkori szériák közé sorolható.

A temető régészeti anyagának feldolgozása még nem történt meg, ennek elvégzését CSALLÁNY DEZSŐ vette tervbe. CSALLÁNY leletkataszterében (1) a kundombi temetőről annyit jegyez meg, hogy préselt és griffes-indás övgarnitúrák egyaránt jellemzik a régészeti mellékleteket. Ugyanebben a munkájában idézi a kundombi temetőre vonatkozó régészeti irodalmat. Sajnos ennek az avarkori temetőnek térképe nincs, így a sírok egymáshoz viszonyított helyzete nem ismeretes. — A kundombi embertani anyag néhány adatát illetően BARTUCZ LAJOS ad először konkrétabb közlést, egyrészt a magyarországi avarok termetével (2), másrészt az avarok etnikai és demográfiai jelentőségével kapcsolatosan (3). Az anyag felfolgozását az egyik szerző (LIPTÁK) által korábban is követett módon, MARTIN (4) előírásának szem előtt tartásával végeztük el. Az anyagot ez idő szerint a József Attila Tudományegyetem Embertani Intézete (Szeged) őrzi.

Általános jellemzés. Módszertani megjegyzések

A széria általános jellemzését a 2., 3. és 4. táblázatokra támaszkodva adjuk meg.

A férfiak koponyája középhosszú, közepesen széles, a koponyajelző alapján a középérték a mesokrania felső határa közelében helyezkedik el; ha a

I. táblázat:

A Szeged-Kundombi avarkori temető embertani anyaga.

Tabelle 1.: Antropologisches Material des awarenzeitlichen Gräberfeldes Szeged-Kundomb

Anyag jellege		Inf. I.	Inf. II.	Juv.	Ad.	Mat.	Sen.	Összesen
Törédékes (nem mérhető)	Férfi	—	—	—	—	—	—	—
	Nő	—	—	—	3	1	1	5
	Meghatározatlan neműek	1	2	—	3	2	—	8
	Összesen	1	2	—	6	3	1	13
Jó megtartású (mérhető)	Férfi	—	—	—	15	27	20	62 (38%)
	Nő	—	—	—	42	20	9	71 (44%)
	Meghatározatlan neműek	—	20	10	—	—	—	30 (18%)
	Összesen	—	20	10	57	47	29	163
Együttvéve		1 (0,6%)	22 (12,6%)	10 (5,6%)	66 (35,7%)	50 (28,5%)	30 (17,0%)	176

koponyajelző eloszlását tekintjük, legnagyobb százalékban a mesokrania van képviselve, de a brachykranok százalékos aránya is jelentős. Az agykoponya alacsony-középmagas, a hosszúság-magassági jelző százalékos megoszlása alapján a chamaekrania, a középertéke alapján az orthokrania jellemző; a szélesség-magassági jelzőt tekintve a tapeinokrania van túlsúlyban. A homlok keskeny-középszéles, a transversalis-frontoparietalis jelző százalékos megoszlását figyelembe véve a stenometopia, középertékét tekintve a metriometopia jellemzi. A felülnézeti koponyakörvonal (norma verticalis) leginkább ovoid és pentagonoid. A glabella leggyakrabban 2., 3. és 4. fokozatú (Broca séma szerint). Jellemző a nagy koponyakapacitás, túlsúlyban vannak az euenkephalok. — Az arc középszéles, középmagas, az arcjelző és felsőarcjelző alapján mesoprosop, illetőleg mesen. Az arcprofil szöge a középerték alapján a mesognathia felső határán van; de ha az egyes kategóriákat tekintjük, a jelentős arányú mesognathiával szemben mégis az orthognathia van túlsúlyban. Alveoar is prognathia az esetek többségében nem figyelhető meg, illetőleg csak mérsékelten kifejezett. Jellemző a sekély, vagy közepesen mély fossa canina. A szemüreg középmagas (mesokonch), az orr közepesen széles (mesorrhin).

A nők koponyája a férfiak koponyájával összehasonlítva, az alábbi különbséget mutatja. Jellemző a brachykranok nagyobb százalékban való előfordulása, a hosszúság-magassági jelző alapján pedig a orthokrania túlsúlya. A homlok közepesen széles, a transversalis-frontoparietalis jelző százalékos megoszlását tekintve a metriometopia az uralkodó. A glabella leggyakrabban 1. és 2. fokozatú. A többi jelleg tekintetében a férfiakkal megegyezést mutatnak, pl. jöllehet a nők szemüregjelzője nagyobb, mindkét nem esetében a középerték mesokonch, de míg a férfiaknál a chamaekonchia, a nőknél a hypsikonchia százalékos aránya a figyelemreméltó. Végül említést érdemel, hogy a nőknél valamivel gyakoribb az alveolaris prognathia.

A koponyákon több esetben lehetett anatómiai variációkat, illetve rendellenességeket megállapítani. Ezek közül a férfiaknál sutura metopica 2 (3,2%), varratsontok 5 (8,1%), os epiptericum 2 (3,2%), os apicis 1 (1,6%), processus frontalis ossis temporalis 2 (3,2%) esetben fordult elő. A nőknél a sutura metopica 4 (5,6%), varratsontok 8 (11,2%), os epiptericum 6 (8,4%), os apicis 3 (4,2%) esetben található.

A fogak rágófelszíne erősen lekoptatott; feltűnően gyakori az alveolusok teljes felszívódása. Általában élharapást figyelhetünk meg. A 63. sírszámú koponyán feltűnik a bal M_3 erős redukciója (csapfog) és a torus palatinus. Különösen az alsó fogívek alakja rendkívül változatos: a „V” alakú, sőt a nagyon széttartó fogívek is előfordulnak. Kis mértékű lambdatáji lapultság többször megfigyelhető. Planoccipitalia egy esetben észlelhető; egy koponya plagiokcephal (912. sír, nő).

A megmentett hiteles csontvázanyagból csak 11 egyénnél lehetett termetet számítani: 6 férfi és 5 nő esetében. Mivel nagyon kicsi az esetszám, középertéket nem számítottunk (5. táblázat). Az 1.—5. táblázatok szükségtelemné teszik a részletesebb jelleganalizist, az a táblázatokból amúgy is kiolvasható.

A férfiak (11. táblázat), a nők (12. táblázat) és a fiatalkorúak (13. táblázat) egyéni adatait és a töredékes anyag áttekintését (14. táblázat) a függelékben találjuk meg.

2. táblázat:

Szege-d-Kundomb: Főbb metrikus jellegek eloszlása

Tabelle 2. Szege-d-Kundomb: Verteilung der metrischen Hauptcharakteristiken

Jellegek		Férfiak	Nők	Együtt	
Koponyajelző 8 : 1	Hyperdolichokran	65,0—69,9	1 (2,0%)	—	1 (0,9%)
	Dolichokran	70,0—74,9	8 (15,7%)	4 (6,9%)	12 (11,0%)
	Mesokran	75,0—79,9	21 (41,2%)	12 (20,7%)	33 (30,3%)
	Brachykran	80,0—84,9	16 (31,3%)	31 (53,4%)	47 (43,1%)
	Hyperbrachykran	85,0—89,9	5 (9,8%)	10 (17,3%)	15 (13,8%)
	Ultrabrachykran	90,0—x	—	1 (1,7%)	1 (0,9%)
Összesen		51	58	109	
Hosszúság— magassági jelző 17 : 1	Chamaekran	x—69,9	19 (46,3%)	11 (21,6%)	30 (32,6%)
	Orthokran	70,0—74,9	13 (31,7%)	33 (64,7%)	46 (50,0%)
	Hypsikran	75,0—x	9 (22,0%)	7 (13,7%)	16 (17,4%)
Összesen		41	51	92	
Szélesség— magassági jelző 17 : 8	Tapcinokran	x—91,9	31 (77,5%)	45 (86,5%)	76 (82,5%)
	Metriokran	92,0—97,9	4 (10,0%)	6 (11,6%)	10 (10,9%)
	Akrokran	98,0—x	5 (12,5%)	1 (1,9%)	6 (6,9%)
Összesen		40	52	92	
Transvers.— frontopar. jelző 9 : 8	Stenometop	x—65,9	25 (46,3%)	22 (36,1%)	47 (40,9%)
	Metriometop	66,0—68,9	14 (25,9%)	23 (37,7%)	37 (32,2%)
	Eurymetop	69,0—x	15 (27,8%)	16 (26,2%)	31 (26,9%)
Összesen		54	61	115	
Arcjelző 47 : 45	Hypereuryprosop	x—79,9	1 (3,2%)	1 (3,1%)	2 (3,2%)
	Euryprosop	80,0—84,9	9 (29,0%)	9 (28,1%)	18 (28,5%)
	Mesoprosop	85,0—89,9	13 (41,9%)	17 (53,1%)	30 (47,6%)
	Leptoprosop	90,0—94,9	6 (19,4%)	5 (15,7%)	11 (17,5%)
	Hyperleptoprosop	95,0—x	2 (6,5%)	—	2 (3,2%)
Összesen		31	32	63	

Felsőarcjelző	Hypereuryen	x—44,9	1 (2,2%)	1 (2,0%)	2 (2,1%)
	Euryen	45,0—49,9	9 (20,0%)	12 (24,5%)	21 (22,3%)
48 : 45	Mesen	50,0—54,9	30 (66,7%)	28 (57,2%)	58 (61,7%)
	Lepten	55,0—59,9	4 (8,9%)	8 (16,3%)	12 (12,8%)
	Hyperlepten	60,0—x	1 (2,2%)	—	1 (1,1%)
	Összesen		45	49	94
Szemüregjelző	Chamaekonch	x—75,9	17 (28,8%)	5 (7,4%)	22 (17,3%)
	Mesokonch	76,0—84,9	35 (59,3%)	39 (57,3%)	74 (58,3%)
52 : 51	Hypsikonch	85,0—x	7 (11,9%)	24 (35,2%)	39 (24,4%)
	Összesen		59	68	127
Orrjelző	Leptorrhin	x—46,9	15 (26,8%)	17 (29,8%)	32 (28,3%)
	Mesorrhin	47,0—50,9	21 (37,5%)	17 (29,8%)	38 (33,6%)
54 : 55	Chamaerrhin	51,0—57,9	16 (28,6%)	20 (35,1%)	36 (31,9%)
	Hyperchamaerrhin	58,0—x	4 (7,1%)	3 (5,3%)	7 (6,2%)
	Összesen		56	57	113
Szájpadjelző	Leptostaphylin	x—79,9	6 (31,6%)	13 (41,9%)	19 (38,0%)
	Mesostaphylin	80,0—84,9	6 (31,6%)	10 (32,3%)	16 (32,0%)
63 : 62	Brachystaphylin	85,0—x	7 (36,8%)	8 (25,8%)	15 (30,0%)
	Összesen		19	31	50
Számított koponyakapacitás		Férfiak	Nők		
		x—1300	x—1150		
38.	Oligenkephal	1301—1450	1151—1300	3 (7,5%)	10 (35,0%)
	Euenkephal	1451—x	1301—x	24 (61,5%)	16 (43,5%)
	Aristenkephal			12 (31,0%)	20 (21,5%)
	Összesen			39	46
Arcprofilszög	Prognath	70°—79°9	2 (5,1%)	5 (10,4%)	7 (8,0%)
	Mesognath	80°—84°9	15 (38,5%)	18 (37,5%)	33 (38,0%)
72.	Orthognath	85°—92°9	22 (56,4%)	25 (52,1%)	47 (54,0%)
	Összesen		39	48	87

3. táblázat:

Szeged-Kundomb: Főbb középértékek

Tabelle 3. Szeged-Kundomb: Die wichtigeren Mittelwerte

Méretszám (MARTIN)	Méretek és jelzők	Férfiak				Nők			
		N	V	M	s	N	V	M	s
1.	Koponya legnagyobb hossza	54	167—195	182,6	6,80	61	161—186	172,6	5,90
8.	Koponya legnagyobb szélessége	54	129—160	145,0	5,74	64	131—154	140,7	5,42
9.	Legkisebb homlokszélesség	64	81—112	96,8	4,72	65	86—105	94,4	4,18
17.	Basion-bregma magasság	43	113—146	129,5	6,76	56	113—135	124,0	5,46
38.	Számított koponyakapacitás	39	1248—1686	1403,3	84,60	46	1064—1512	1255,3	111,30
	Mért koponyakapacitás	24	1260—1630	1430,5	78,90	38	1110—1550	1304,5	116,10
45.	Járomívszélesség	45	121—146	134,0	6,04	53	112—138	124,9	4,64
47.	Arcmagasság	40	109—128	117,2	5,65	37	94—118	108,4	5,90
48.	Felsőarcmagasság	59	58—79	68,9	4,28	62	52—75	65,1	4,99
72.	Arcprofilszög	39	74°—90°	84,6°	3,27	48	75°—93°	84,6°	3,99
8 : 1	Hosszúság—szélességi jelző	51	68,2—89,4	79,4	4,66	58	73,8—90,3	81,4	3,62
17 : 1	Hosszúság—magassági jelző	41	58,9—81,6	70,9	4,88	51	62,3—80,1	72,1	3,20
17 : 8	Szélesség—magassági jelző	40	75,8—100,0	88,7	5,90	52	75,3—103,1	89,5	4,80
9 : 8	Transvers.—frontopar. jelző	54	59,1—74,3	66,8	3,30	61	61,0—72,5	67,2	2,68
47 : 45	Arcjelző	31	77,5—100,8	87,3	4,98	32	77,7—92,2	86,0	3,61
48 : 45	Felsőarcjelző	45	44,6—60,5	51,9	2,84	49	43,1—58,1	51,8	3,26
52 : 51	Szemüregjelző	59	68,0—87,9	78,6	4,50	68	71,4—92,1	82,2	5,68
54 : 55	Orrjelző	56	38,0—65,9	50,2	5,02	57	39,0—61,0	50,2	4,80
63 : 62	Szájpadjelző	19	69,6—94,9	81,2	6,10	31	69,0—92,9	80,0	5,98

4. táblázat:

Szeged-Kundomb: Morfológiai jellegek eloszlása

Tabelle 4. Szeged-Kundomb: Verteilung der morphologischen Merkmale

Jellegek	Férfiak	Nők	Együtt	
	N (%)	N (%)	N (%)	
Norma verticalis	Ovoid	27 (45,0)	35 (52,2)	62 (48,8)
	Pentagonoid	17 (28,3)	23 (34,3)	40 (31,5)
	Sphaeroid	5 (8,3)	6 (9,0)	11 (8,7)
	Sphenoid	7 (11,7)	1 (1,5)	8 (6,3)
	Ellipsoid	4 (6,7)	2 (3,0)	6 (4,7)
Összesen	60	67	127	
Glabella	Broca 1.	3 (4,9)	40 (58,0)	43 (33,0)
	Broca 2.	14 (23,0)	24 (34,8)	38 (29,3)
	Broca 3.	27 (44,2)	5 (7,2)	32 (24,6)
	Broca 4.	13 (21,4)	—	13 (10,0)
	Broca 5.	4 (6,5)	—	4 (3,1)
Összesen	61	69	130	
Fossa canina	1. Kitöltött	4 (6,7)	8 (11,5)	12 (9,3)
	2. Sekély	29 (48,3)	38 (55,1)	67 (51,9)
	3. Közepes	18 (30,0)	15 (21,7)	33 (25,6)
	4. Mély	9 (15,0)	7 (10,2)	16 (12,4)
	5. Nagyon mély	—	1 (1,5)	1 (0,8)
Összesen	60	69	129	
Alveoláris prognathia	1. Hiányzik	43 (74,1)	37 (56,0)	80 (64,5)
	2. Mérsékelt	11 (19,0)	18 (27,3)	29 (23,4)
	3. Kifejezett	4 (6,9)	11 (16,7)	15 (12,1)
Összesen	58	66	124	

A jellegek részletes elemzése helyett fontosabbnak tartjuk a jelleg-együttesek elemzését: a taxonómiai analizist. Több jellegegyüttes megjelenése egy populáción belül nemcsak a polimorfia következménye, hanem azzal is magyarázható, hogy a *Homo sapiens politipikus faj*. Az állatpopulációkkal szemben alapvető különbség azonban, hogy az embernél — az egyébként regionálisan különváló subszpeciesek (nagyraszok) és mikroszpeciesek (raszok) — ugyanazon népességen belül együttesen is előfordulhatnak. Ebből következőleg a paleoantropológiai anyagot (szériát), a további összehasonlítás céljaira, hozzáférhetőbbé kell tenni a populáción belüli taxonómiai elemzéssel. A megállapítható jellegegyütteseket a rövidség és egyszerűség kedvéért „taxon”-oknak is nevezhetjük.

Az egyes taxonok a régészeti elemzés egyes csoportjaival — tapasztalat szerint — nem mutatnak közvetlen összefüggést. A paleoantropológiai kutatás, anyagának térbeli és időbeli összefüggéseit feltárva, populáció-részlegeket (taxon-csoportokat) állapít meg, amelyek a régészek által elkülönített csoportokkal, — tulajdonképpen etnikumokkal vagy etnikai csoportokkal — már

5. táblázat:

Szeged-Kundomb: Hosszúcsontok méretei
Tabelle 5. Szeged-Kundomb: Längsknochenmasse

Sír- szám	Leltári szám	Femur		Tibia		Humerus		Radius		Ulna		Fibula		Ternet
		jobb	bal	jobb	bal	jobb	bal	jobb	bal	jobb	bal	jobb	bal	
F é r f i a k														
3.	1057	345	341	356	358	320	318	238	238	263	—	—	—	161
—	127	—	455	275	372	335	—	—	250	—	273	—	—	167
—	879	—	—	359	375	—	—	—	—	—	—	342	342	164
—	880	450	481	370	371	—	—	—	—	—	—	—	—	167
38.	765	—	461	382	—	—	—	—	—	—	—	—	—	167
102.	783	484	488	—	—	—	—	—	—	—	—	—	—	172
N ő k														
2.	1056	472	471	380	385	352	345	255	260	—	—	—	—	168
—	364	359	360	306	310	263	265	—	—	—	—	293	296	143
15.	750	405	412	340	338	—	—	—	—	—	—	329	327	154
32.	761	403	405	329	328	—	—	—	—	—	—	321	—	152
40.	766	422	425	352	351	—	—	—	—	—	—	349	—	158

kell hogy kapcsolatot mutassanak. A régészeti csoportképzés, amely hajlamos egy-egy feltűnőbb jelenség alapján csoportját kialakítani (pl. az avarkorban az öntött bronz griffes-indás övgarnitúrák „népe”), nem biztos, hogy egyúttal etnikumot vagy etnikai csoportot jelent.

A taxonómiai elemzés eredményeként alakul ki — az embertani irodalomban már polgárjogot nyert elnevezéssel — a „típus-spektrum”, vagy helyesebben és pontosabban a *populáció taxonómiai szerkezete*, amely elnevezést a szerzők egyike már korábban alkalmazta (5). Ez utóbbi alapján pontosabb fogalmaink lesznek a népesség homogén, vagy heterogén voltáról, illetőleg arról, hogy a fenti két véglet között milyen helyet foglal el a vizsgált populáció.

Egyes kutatók a populáció és a rassz fogalma közé egyenlőségjelet tesznek; ez azonban nem lehetséges a társadalomban élő és műveltséggel (kultúrával) rendelkező emberi közösségeknél. Mindez a régebben élt (történeti, prehisztórikus és protohisztórikus) emberi népeiségekre is jellemző. Az antropológia tudományterületére átpillantó genetikusok a „génnek gyakoriságával” kívánják jellemezni a rasszt, holott ez *szisztematikai (vagy taxonómiai) fogalom*. Nem a genotípus, hanem a fenotípus a látható és a megfogható; természetesen a fenotípus szükségszerűen szoros kapcsolatban van a genotípussal. Antropológiai kutatásunk modernebbé válhat a „fenogenetikai” szemlélettel; ehhez az előmunkálatokat a genetikusoknak kell elvégezni, minthogy a genetika mai viharos gyorsaságú fejlődése molekuláris szinten (DNS) történik, amely jelenség-tartomány már kívül esik az antropológus (és különösen paleoantropológus) fő kutatási területéből.

Az antropológiában a poligének által meghatározott jellegek a döntő fontosságúak; szemünk előtt kell tartani ugyanis, hogy a jellegek taxonómiai szempontból különböző értékűek. Sajnálatos módon épp azon jellegek öröklő-

dése nem tisztázott, amelynek a politipikus *Homo sapiens* fajtáinak megkülönböztetésekor a fontosabbak (6, 7).

A következő fejezetben anyagunk taxonómiai elemzését végezzük el.

Taxonómiai elemzés

A Szeged-kundombi avarkori széria elemzése a szokottnál nehezebb feladatot jelentett. Ellenpéldának felhozhatnók az *Üllő I.* (8) avarkori sorozatot, amelyben — annak eléggé heterogén volta ellenére — az egyes rasszkomponensek könnyebben voltak diagnosztizálhatók. A taxonómiai elemzés eredményét a 6. táblázat mutatja.

6. táblázat:

Szeged-Kundomb: Taxonomiai elemzés

Tabelle 6. Szeged-Kundomb: Taxonomische Analyse

Taxonómiai meghatározás		♂	♀	Összesen
Brachykran csoport	pamiri (p) — armenoid (ar)	6	15	21 (19,1%)
	meghatározatlan brachykran elem (br)	3	7	10 (9,0%)
	alpi (a) — lappid (l)	3	2	5 (4,6%)
	Összesen	12	24	36 (32,7%)
Cromagnoid csoport	cromagnoid-B-C (crB — crC)	7	10	17 (15,5%)
	cromagnoid-A (crA)	4	3	7 (6,4%)
	Összesen	11	13	24 (21,9%)
Nordoid csoport (n, pn)		13	9	22 (20,0%)
Mediterrán csoport (m)		8	4	12 (10,9%)
Chamaekran csoport (protomorph — moid?)		8	8	16 (14,5%)
Együtt		52	58	110

1. *Brachykran csoport.* Összesen a teljes vizsgálati anyag 33%-át teszi; szokás szerint a nők nagyobb részesedésével. Ez természetesen összefügg azzal, hogy a nők koponyajelzője a férfiakénál magasabb értéket mutat. A csoporton belüli diagnózisnál, az óvatosság kedvéért, bizonyos összevonások elvégzése látszott kívánatosnak. A brachykranok között a pamiri—armenoid (p-ar) komponens (1. ábra) a legjelentősebb (I. tábla). Fontosságban utána következik a meghatározatlan brachykran elem semleges kategóriája. Az alpi-lappid (a-l) alcsoport a legkevésbé jelentős. Az egyes taxonok jellemzésétől eltekintünk, ezek az egyik szerző (LIPTÁK) korábbi munkáiban megtalálhatók. A taxonómiai elemzés helyességét az egyes szisztematikai egységek középértékei támasztják alá. A kundombi széria esetében a pamiri-

armenoid típusú nők nagyobb száma ilyen középérték számítását lehetővé tette (7. táblázat). Igen jó egyezést mutat a GINZBURG által feldolgozott (9) Sarkel melletti „Nagy kurgán” lovasnomádjainak hasonló antropológiai komponensével.

7. táblázat:

Brachykran csoport: pamiri (p) — armenoid (ar), nők

Tabelle 7. Kurzköpfen-Gruppe: Pamiriden(p) — Armenoiden(ar), Frauen

Méretszám (MARTIN)	Méretek és jelzők	Sarkel Nagy kurgán (GINZBURG, 1951)		Szeged— Kundomb		Alattyán *(WENGER, 1957) (LIPTÁK, 1963)	
		N	M	N	M	N	M
1.	Koponya legnagyobb hossza	13	168,7	13	170,5	11	174,4
8.	Koponya legnagyobb szélessége	13	140,4	15	143,0	13	147,6
9.	Legkisebb homlokszélesség	13	95,2	14	93,7	13	94,4
17.	Basion-bregma magassága	9	128,9	13	125,1	10	123,6
38.	Számított koponyakapacitás	—	—	12	1269,9	6	1316,6
45.	Járomívszélesség	10	126,7	14	125,1	11	127,6
47.	Arcmagasság	6	108,7	10	108,4	9	113,1
48.	Felsőarcmagasság	8	65,9	14	65,7	13	67,7
72.	Arcprofilszög	7	85,1°	12	87,1°	6	83,1°
8 : 1	Hosszúság—szélességi jelző	13	83,3	13	83,2	11	84,3
17 : 1	Hosszúság—magassági jelző	9	76,6	12	72,9	9	76,8
17 : 8	Szélesség—magassági jelző	9	91,5	13	87,8	10	84,7
9 : 8	Transversalis—frontopar. jelző	12	67,7	14	66,0	13	64,4
47 : 45	Arcjelző	—	—	9	86,9	8	88,7
48 : 45	Felsőarcjelző	8	51,9	14	52,6	11	53,2
52 : 51	Szemüregjelző	7	82,3	15	82,7	13	83,1
54 : 55	Orrjelző	9	51,1	15	48,9	13	49,2

* WENGER S. által közölt (1957) egyéni metrikus adatok, LIPTÁK taxonómiai elemzése (1963) alapján számítva.

2. *Cromagnoid csoport.* Vizsgálati anyagunkban 22%-ban mutatkozott. Minthogy a testmagasság adatai az esetek többségében hiányoztak, a cromagnoid-B és C komponens közös alcsoportba került (2. ábra). Mindkettő rövidfejű, de míg a crB (keleteuropid) rasszra az alacsonyabb termet és a homorú, kevésbé kiálló orrhát jellemző, addig a crC (Andronovo-típus) rasszra (vagy alrasszra) a magasabb termet és az erősebben kiálló orr jellemző (II. tábla). Összekapcsoló közös jellegek természetesen az alacsony, de egyúttal széles arc (és különösen felsőarc), szögletes, téglalapalakú szemüreg. A határozottabban diagnosztizálható cromagnoid-A összetevő (2. ábra) kisebb arányszámban fordul elő (III. tábla).

3. *A nordoid csoport* aránya majdnem olyan nagy, mint a cromagnoidoké. Túlsúlyban az a komponens volt, amelynek koponyáját a nagy abszolút méretek és a keskenyarcúság jellemzik (n), de a szinkomplexió ismerete nélkül nem dönthető el, hogy északi vagy magastermetű mediterrán embertani összetevőről van-e szó (IV. és V. tábla). A robusztusabb változat, ha feltételelesen is, a protonordikus (pn) elemmel (IV. tábla, 3. ábra) azonosítható. Ezen a

hosszúfejű keskenyarcú (és feltehetőleg magastermetű) csoporton belül a férfiak középértékét kiszámítottuk (8. táblázat) és két avarkori temető, közelebről: *Homokmégy-Halom* (10), valamint *Alattyan* (11, 12) hasonló típusával összehasonlítottuk (8. táblázat).

8. táblázat:

Nordoid csoport, férfiak

Tabelle 8. Nordoide Gruppe, Männer

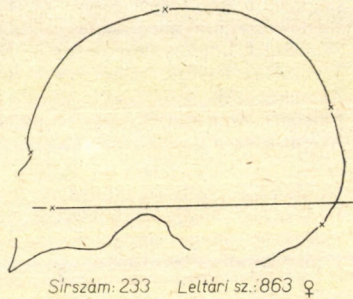
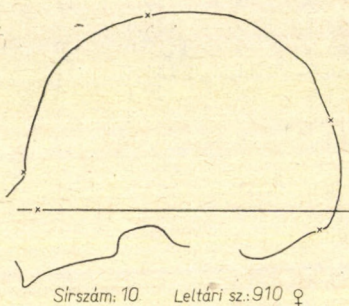
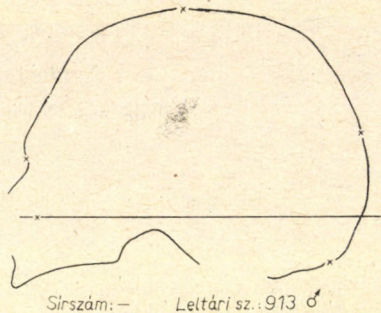
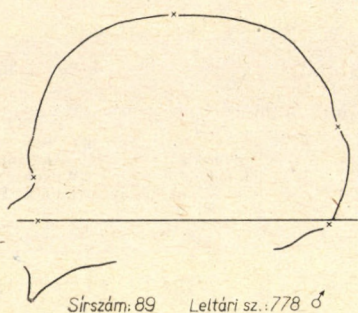
Méretszám (MARTIN)	Méretek és jelzők	Homokmégy— Halom (LIPTÁK, 1957)		Szeged— Kundomb —		Alattyan *(WENGER, 1957) (LIPTÁK, 1963)	
		N	M	N	M	N	M
1.	Koponya legnagyobb hossza	14	185,9	12	188,1	11	187,8
8.	Koponya legnagyobb szélessége	14	146,3	13	142,7	12	146,7
9.	Legkisebb homlokszélesség	15	97,9	13	99,3	12	100,0
17.	Basion-bregma magassága	13	133,3	9	130,5	9	133,4
38.	Számított koponyakapacitás	12	1485,6	9	1417,0	8	1516,0
45.	Járomívszélesség	12	136,9	11	134,4	11	136,7
47.	Arcmagasság	11	124,6	8	120,1	8	126,6
48.	Felsőarcmagasság	12	74,8	13	70,8	12	73,4
72.	Arcprofilszög	9	85,7°	9	83,6°	9	83,0°
8 : 1	Hosszúság—szélességi jelző	13	78,8	11	75,7	11	77,8
17 : 1	Hosszúság—magassági jelző	12	71,5	9	69,5	8	70,5
17 : 8	Szélesség—magassági jelző	12	90,7	9	88,9	9	90,3
9 : 8	Transversalis—frontopar. jelző	13	66,0	12	69,0	12	68,6
47 : 45	Arcjelző	9	89,9	8	89,1	8	90,8
48 : 45	Felsőarcjelző	11	54,4	11	53,3	11	52,4
52 : 51	Szemüregjelző	15	80,0	13	79,2	12	78,5
54 : 55	Orrjelző	13	48,4	13	49,2	12	49,8

* Lásd a 7. táblázattal kapcsolatos megjegyzést.

4. *A mediterrán csoport* a legkevésbé jelentős számarányú. A nordoidoktól gracilisebb volt a különbözötteti meg, az abszolút méretek kisebbek (V. tábla). Jellemző medián-szagittális körvonalat a 3. ábra mutatja.

5. *Chamaekran (protomorf) csoport.* Elég figyelemre méltó arányban lehetett ebben a népességben kimutatni (VI. tábla). Míg a férfiaknál ez a csoport minden kétséget kizáróan europid jellegű (4. ábra), a nőknél — jóllehet alárendelten — mongoloid elemek is kerültek ebbe a különben taxonómiailag közelebb meg nem határozható csoportba. Említést érdemel, hogy a kis *ürbőpusztai szériában* is (13) megmutatkozott ez az elem, majd határozottabban és konkrétan a *keceli* avarkori temetőben (14) és alárendeltebben a korábban már említett *alattyan* temetőben is. Minthogy a kundombi szériában jelentősebb százalékarányban található, a férfiakra vonatkozóan ennek a jelleggyüttesnek általános metrikum jellemzőit kiszámítottuk, ezek a következők: a koponya a közepesnél hosszabb, középszéles, a basion-bregma távolság alapján alacsony, mesokran, chamaekran és tapeinokran. A homlok hajlott (4. ábra), keskeny, stenometop. A koponyakapacitás az átlagosnál kisebb, a járomív a közepesnél valamivel szélesebb, az arc inkább alacsonynak mond-

ható, a felsőarc alacsony — közép magas, mesoprosop, mesen. Jellemző az alacsony szemüreg (chamaekonch) és az aránylag széles orr (chamaerrhin). Ennek a csoportnak bizonyos avarkori népeiségekben való felbukkanása



1. ábra: Pamiri — armenoid csoport (férfi és nő) — Figur 1.: Pamiride-armenoide Gruppe (Mann und Frau)

2. ábra: Cromagnoid csoport (crA férfi, crB nő) — Figur 2.: Cromagnoide Gruppe (crA Mann, crB Frau)

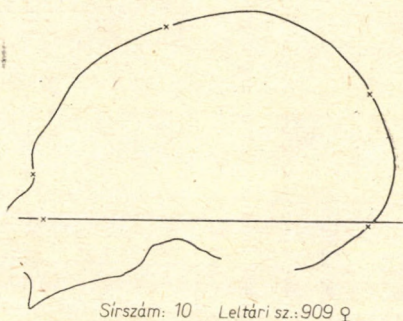
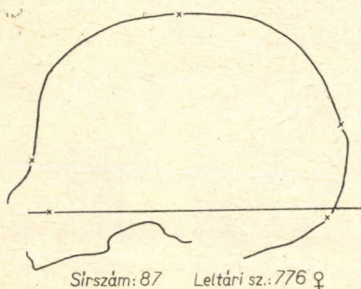
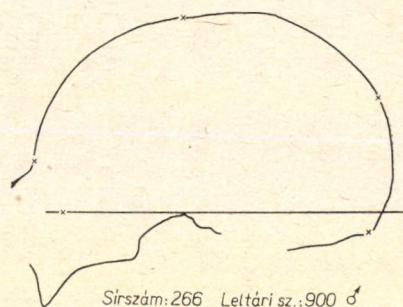
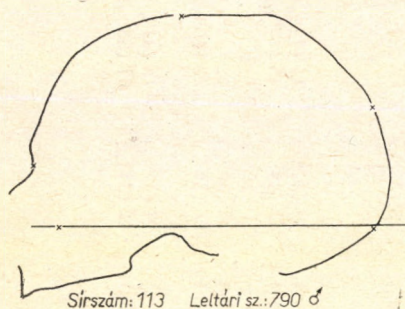
figyelemre méltó; a rasszgenezis és az etnogenezis szempontjából való jelentősége még további összehasonlító elemzést igényel.

A temetőn belüli részletesebb elemzés csak akkor lesz elvégezhető, ha a rendszeres régészeti közlés meg fog történni.

A fontosabb alföldi avarkori népeiségekkel való összehasonlítás

A Szeged-Kundombi avarkori sorozat összehasonlítására elsősorban az Alföldön feltárt és embertani közlésre került hasonló korú, de nagyobb eset-számú temetők anyaga kínálkozott. Ezek a következők: a két *Üllői avarkori temető* (8), *Szentes-Kaján* (15), *Homokméggy-Halom* (10) és *Alattyan* (11, 12). Ha a koponyajelző középértékeit és indexkategóriák szerinti eloszlását tekintjük (9. táblázat), feltűnik, hogy az avarkori szériák hosszúság-szélességi jelzője 80 körül van. A nők koponyajelzője egy-két számértékkel magasabb, egyedüli kivétel *Homokméggy-Halom*, ahol mindkét nem koponyajelzője gyakorlatilag egyforma. Az alföldi avarkori temetők között a *tiszaderzsi* (16) tűnik

ki alacsonyabb, a dolichomesokrania határán levő koponyajelzővel — jól lehet az esetszám nem nagy. Dolichokran koponyák, *Homokmégy-Halom* kivételével, a férfiaknál találhatók valamivel nagyobb százalékarányban.



3. ábra: Nordoid csoport, férfi (pn) Mediterrán csoport, nő — Figur 3.: Nordoide Gruppe, Mann (pn) Mediterráne Gruppe, Frau

4. ábra: Chamaekran csoport (férfiak) Figur 4.: Chamaekrane Gruppe (Männer)

Az avarkori populációk taxonómiai szerkezetét részben a *Duna-Tisza* közti tanulmányánál (5), részben az *alattányi* temető történeti-embertani értékelésénél (12) követett eljárás alapján a következőkben adhatjuk meg (10. táblázat). A legfontosabb embertani komponens százalékos arányának sorrendjében szerepelnek a fentebb említett avarkori populációk. *Szeged-Kundomb* a *Homokmégy-Halom*-i homogén népességéhez viszonyítva csak „mésékelten homogénnek” nevezhető. Kitűnik a sor másik végén levő *Üllő I.* népességének heterogén volta. A nagyobb esetszám az említett temetőknél részben azzal függ össze, hogy ezeket teljesen vagy megközelítőleg teljesen tárták fel, részben azonban számolni kell kisebb létszámú avar temetőkkal is, amelyek feltűnnek a mongolid (és mongoloid) elemek jelentős százalékos arányával. Ez utóbbiak közül a *Kiskörös-Vágóhídi dűlő* (NEMESKÉRI), *Tatárszentgyörgy* (LIPTÁK) és *Budapest-Népstadion* (LIPTÁK) anyagát említjük. A nagyobb avarkori temetők közül csak az *Üllő I.* tűnik ki mongolid, közelebbről a távol-keleti mongolid (szinid) rassz jelentős százalékával. Az *Üllő I.*-nél figyelemreméltó a férfiak típus-spektrumának európid jellege; a nőknél a fentebb említett mongolid

9. táblázat:

Avarkori szériák koponyajelzőjének összehasonlítása

Tabelle 9. Vergleich der Schädelindices der awarzeitlichen Serien

Lelőhely	Időszak	Szerző, közlés éve	Koponyajelző		Koponyajelző megoszlása				
			N	M	x-70	70-75	75-80	80-85	85-x
Üllő II.	VIII.	<i>Lipták, 1955.</i>	♂ : 26	79,6	—	4 (15%)	11 (42%)	8 (31%)	3 (12%)
			♀ : 34	79,8	—	3 (10%)	13 (42%)	12 (42%)	3 (10%)
Üllő I.	VIII.	<i>Lipták, 1955</i>	♂ : 45	78,9	—	7 (16%)	22 (49%)	14 (31%)	2 (4%)
			♀ : 34	80,1	—	2 (6%)	10 (29%)	22 (65%)	—
Szentés— Kaján	VII.—VIII.	<i>Wenger, 1955.</i>	♂ : 34	80,7	—	5 (15%)	12 (35%)	12 (35%)	5 (15%)
			♀ : 13	81,3	—	1 (8%)	5 (38%)	4 (31%)	3 (23%)
Homok- méggy— Halom	VIII—IX	<i>Lipták, 1956.</i>	♂ : 32	80,0	—	1 (3%)	14 (47%)	14 (47%)	1 (3%)
			♀ : 31	79,8	—	3 (9%)	13 (41%)	15 (47%)	1 (3%)
Alattyan	VII.—VIII.	<i>Wenger, 1957.</i>	♂ : 97	79,8	1 (1%)	7 (7%)	35 (36%)	42 (43%)	12 (13%)
			♀ : 83	81,9	—	3 (3%)	28 (34%)	38 (46%)	14 (17%)
Szeged— Kundomb	VII.—VIII.	—	♂ : 51	79,4	1 (2%)	8 (16%)	21 (41%)	16 (31%)	5 (10%)
			♀ : 58	81,5	—	4 (7%)	12 (21%)	31 (53%)	1 (19%)

10. táblázat:

Avarkori populációk taxonómiai szerkezetének összehasonlítása

Tabelle 10. Vergleich der taxonomischen Struktur der awarenzeitlichen Populationen

Lelőhely	Legfontosabb taxonómiai elemek			N	A legfontosabb ember-tani komponens	A populáció jellege
	Férfiak	Nők	Együtt			
Homokmégy-Halom	n-br-m	n-br-m	n-br-m	69	44%	(aránylag) homogén
Alattyán-Tulát	cr-br-n-m	br-m	br-cr-n-m	111	39%	mérsékeltlen homogén
Szeged-Kundomb	n-br-cr	br-cr-n	br-cr-n	110	33%	mérsékeltlen homogén
Üllő II.	m-crB-br	m-br-crB	m-crB-br	49	33%	mérsékeltlen homogén
Üllő I.	m-crA-crB-n-s	s (47%)	s-m-crA-crB	76	28%	heterogén

elem közel 50%-ban mutatható ki. *Szentes-Kaján*, *Homokmégy-Halom*, *Alattyán* és *Szeged-Kundomb* népességére egyaránt jellemző a népesség úgyszólván teljesen európai jellege és az, hogy a férfiak és a nők ember-tani képe között számottevő különbség nincs. Ha *Szeged-Kundomb* taxonómiai képét tekintjük, úgy az *Alattyán* avarkori népességéhez áll legközelebb. Joggal feltételezhető, hogy ezekben a temetőkben a továbbélő őslakosság csontmaradványai maradtak fenn.

11. táblázat:

Szeged-Kundomb: Férfiak méretei és jelzői

Tabelle 11. Szeged-Kundomb: Masse und Indices von Männern

Méretszám (MARTIN)	Méreték és jelzők	10. sír 909 Sen.	16. sír 751 Mat.	20. sír 753 Sen.	23. sír 755 Sen.
1.	Koponya legnagyobb hossza	191	177	184	181
1c.	Koponya hossza a metopiontól	179	173	181	170
5.	Koponyaalap hossza	106	95	105	97
8.	Koponya legnagyobb szélessége	144	140	143	150
9.	Legkisebb homlokszélesség	95	97	100	95
17.	Basion-bregma magasság	126	126	127	123
20.	Porion-bregma magasság	110	108	107	114
32/1-a.	Homlokhajlásszög	45°	50°	46°	51°
38.	Számított koponyakapacitás	1340	1291	1396	1326
40.	Archossz	103	94	100	100
45.	Járomívszélesség	137	129	132	131
46.	Középarcszélesség	102	95	99	93
47.	Arcmagasság	117	—	—	112
48.	Felsőarcmagasság	70	63	67	67
51.	Szemüregszélesség	44	38	41	40
52.	Szemüregmagasság	30	30	32	30
54.	Orrüregszélesség	25	21	26	26
55.	Orrmagasság	50	47	48	48
62.	Szájpadhossz	53	46	45	52
63.	Szájpadszélesség	40	—	—	42
65.	Állkapocsbütyök szélesség	127	121	122	112
66.	Állkapocszeglet szélesség	105	—	94	95
69.	Állkapocsmagasság	33	—	—	32
70.	Állkapocság magassága	66	67	68	64
71.	Állkapocság szélessége	35	31	31	32
72.	Arcprofilsszög	84°	85°	88°	85°
8 : 1	Hosszúság—szélességi jelző	74,5	79,1	77,7	82,9
17 : 1	Hosszúság—magassági jelző	66,0	71,2	69,0	68,0
17 : 8	Szélesség—magassági jelző	87,0	90,0	88,8	82,0
9 : 8	Transvers.-frontopar. jelző	66,0	69,3	69,9	63,3
47 : 45	Arcjelző	85,4	—	—	85,5
48 : 45	Felsőarcjelző	51,1	48,8	50,8	51,2
52 : 51	Szemüregjelző	68,2	79,0	78,1	75,0
54 : 55	Orrjelző	50,0	44,7	54,2	54,2
63 : 62	Szájpadjelző	76,9	—	—	80,8
Norma verticalis	ovoid	ovoid	ovoid	pent.	
Glabella	4	3	2	3	
Protuberantia occipitalis externa	2	1	1	2	
Fossa canina	3	2	2	2	
Spina nasalis anterior	3	4	5	5	
Alveolaris prognathia	2	1	1	2	
Taxonómia	proto- morf	crA-a	m	proto- morf	

11. táblázat folytatása — Die Fortsetzung der Tabelle 11.

25. sőr 757 Mat.	35. sőr 763 Sen.	38. sőr 765 Mat.	55. sőr 795 Ad.	58. sőr 797 Mat.	61. sőr 798 Sen.	63. sőr 800 Mat.	70. sőr 805 Mat.	75. sőr 808 Sen.
185	178	(180)	189	186	—	190	175	185
181	175	(185)	184	180	—	185	175	180
102	101	—	106	102	—	101	96	—
149	—	145	—	150	(151)	144	146	145
101	100	106	96	96	99	93	98	91
129	134	—	133	130	—	128	132	—
115	112	124	111	109	110	112	118	—
—	47°	48°	44°	45°	44°	44°	53°	—
1467	—	—	—	1476	—	1416	1378	—
—	96	—	103	97	—	—	91	—
—	—	(146)	135	137	—	—	—	—
—	95	94	96	102	93	97	91	—
—	110	113	112	122	110	—	116	—
69	67	69	66	71	63	—	64	—
—	40	41	42	40	(45)	43	42	—
—	29	35	33	32	35	35	31	—
24	26	27	28	25	(30)	26	24	—
50	50	50	46	55	(46)	55	50	—
—	43	47	45	49	45	52	46	(47)
—	33	(38)	40	—	—	38	42	—
—	123	—	117	125	—	—	118	121
104	—	—	108	106	—	97	106	99
29	31	32	30	35	28	—	—	33
59	68	75	74	68	74	60	72	61
29	35	35	35	30	30	31	30	29
—	87°	88°	85°	87°	—	84°	86°	—
80,5	—	(80,6)	—	80,7	—	75,8	83,4	78,4
69,7	75,3	—	70,3	69,9	—	67,4	75,4	—
86,6	—	—	—	86,7	—	88,9	90,4	—
67,8	—	73,1	—	64,0	(65,6)	64,6	67,1	62,8
—	—	74,4	83,0	89,1	—	—	—	—
—	—	47,3	48,9	51,9	—	—	—	—
—	72,5	85,4	78,6	76,2	(77,8)	81,4	73,8	—
48,0	52,0	54,0	60,9	—	—	73,1	48,0	—
—	76,7	80,9	88,9	—	—	73,1	91,3	—
pent. 4	pent. 2	ellip. 2	ovoid 3	pent. 3	pent. 3	ovoid 2	pent. 3	ovoid 4
2	3	2	2	2	—	2	1	2
2	2	2	3	3	2	2	3	—
—	3	4	2	2	3	2	—	—
1	1	2	1	1	1	2	1	—
—	br	crC-x	proto- morf	ar	(cr)	m-n	(crC)	—

11. táblázat folytatása — Die Fortsetzung der Tabelle 11.

Méretszám (MARTIN)	Méreték és jelzők	76. sőr 809 Mat.	83. sőr 774 Mat.	88. sőr 777 Mat.	89. sőr 778 Ad.
1.	Koponya legnagyobb hossza	181	182	189	171
1c.	Koponya hossza a metopiontól	174	179	184	169
5.	Koponyaalap hossza	—	98	—	—
8.	Koponya legnagyobb szélessége	157	153	139	146
9.	Legkisebb homlokszélesség	100	97	106	91
17.	Basion-bregma magasság	—	128	—	—
20.	Porion-bregma magasság	110	115	115	109
32/1-a.	Homlokhajlásszög	—	49°	50°	47°
38.	Számított koponyakapacitás	—	1507	—	—
40.	Archossz	—	98	—	—
45.	Járomívszélesség	—	—	134	124
46.	Középarcszélesség	—	96	98	90
47.	Arcmagasság	127	124	117	115
48.	Felsőarcmagasság	73	73	72	67
51.	Szemüregszélesség	44	43	43	39
52.	Szemüregmagasság	33	34	35	32
54.	Orrüregszélesség	25	23	28	23
55.	Orrmagasság	(55)	53	53	48
62.	Szájpadhossz	46	51	50	42
63.	Szájpadszélesség	—	41	—	—
65.	Állkapocsbütyök szélesség	—	—	124	—
66.	Állkapocsszeglet szélesség	107	112	106	—
69.	Állkapocsmagasság	36	36	29	32
70.	Állkapocság magassága	70	70	66	—
71.	Állkapocság szélessége	30	33	33	—
72.	Arcprofilsszög	—	85°	85°	84°
8 : 1	Hosszúság—szélességi jelző	86,7	84,1	—	85,4
17 : 1	Hosszúság—magassági jelző	—	70,3	—	—
17 : 8	Szélesség—magassági jelző	—	83,7	—	—
9 : 8	Transvers.-frontopar. jelző	63,7	63,4	—	62,3
47 : 45	Arcjelző	—	—	87,3	92,7
48 : 45	Felsőarcjelző	—	—	53,7	54,0
52 : 51	Szemüregjelző	75,0	79,1	81,4	82,1
54 : 55	Orrjelző	(45,5)	43,4	52,8	47,9
63 : 62	Szájpadjelző	—	80,4	—	—
Norma verticalis	ovoid	ovoid	ellip.	ovoid	
Glabella	3	2	4	3	
Protuberantia occipitalis externa	3	3	1	3	
Fossa canina	4	3	3	4	
Spina nasalis anterior	—	3	2	3	
Alveolaris prognathia	1	1	1	2	
Taxonómia	ar	ar-x	n-x	p	

11. táblázat folytatása — Die Fortsetzung der Tabelle 11.

94. sír 780 Mat.	99. sír 781 Sen.	101. sír 782 Mat.	102. sír 783 Mat.	103. sír 784 Mat.	110. sír 787 Sen.	111. sír 788 Ad.	113. sír 790 Mat.	115. sír 792 Mat.
180	173	178	—	175	173	178	191	186
170	168	174	200	172	170	176	186	183
103	—	95	—	—	—	100	103	101
148	142	142	—	129	138	150	143	143
98	95	91	95	91	97	98	98	96
123	—	127	146	—	—	124	123	129
107	107	111	—	107	108	112	109	114
52°	45°	53°	—	53°	50°	52°	44°	49°
1335	—	1326	—	—	—	1418	1369	1397
109	—	97	(135)	—	—	100	(103)	103
139	135	126	—	121	129	—	132	129
97	100	91	91	91	96	104	89	96
—	121	111	—	—	—	113	128	110
71	72	62	—	(66)	67	66	(72)	(66)
39	43	43	—	40	41	40	42	42
31	34	31	—	33	33	34	34	31
23	26	25	—	25	26	26	24	25
47	54	48	—	49	52	48	(54)	45
54	45	—	—	47	45	46	52	52
—	—	—	—	—	—	37	—	—
—	127	118	127	114	—	117	117	117
—	104	95	97	—	99	95	102	98
38	32	(29)	32	(30)	—	30	—	34
69	64	65	62	71	62	67	71	65
35	31	27	32	31	28	36	35	31
80°	—	83°	—	82°	—	87°	84°	82°
82,2	82,1	79,8	—	73,4	79,8	84,3	74,9	76,9
68,3	—	71,4	—	—	—	69,7	64,7	69,4
83,1	—	89,4	—	—	—	82,7	86,0	90,2
66,3	66,9	64,1	—	70,5	70,3	65,3	68,5	67,1
—	89,6	88,1	—	—	—	—	97,0	85,3
51,1	53,3	49,2	—	(54,6)	51,9	—	(54,6)	(51,2)
79,5	79,1	72,1	—	82,5	80,5	85,0	81,0	73,8
48,9	48,2	52,1	—	51,0	50,0	54,2	(44,4)	55,6
—	—	—	—	—	—	80,4	—	—
pent.	sphaer.	pent.	ellip.	ovoid	ovoid	pent.	pent.	pent.
4	2	3	—	4	2	2	3	4
2	3	1	0	2	1	1	1	1
3	2	2	3	4	2	4	4	3
—	—	2	—	3	3	3	—	—
2	1	1	—	1	1	1	1	2
proto- morfoid	(br)	m	m	—	—	br(p)	pn	n

11. táblázat folytatása — Die Fortsetzung der Tabelle 11.

Méretszám (MARTIN)	Méreték és jelzők	124. sőr 801 Ad.	125. sőr 802 Mat.	126. sőr 803 Ad.	130. sőr 811 Ad.
1.	Koponya legnagyobb hossza	193	193	178	178
1c.	Koponya hossza a metopiontól	185	184	173	177
5.	Koponyaalap hossza	108	102	102	96
8.	Koponya legnagyobb szélessége	148	148	149	146
9.	Legkisebb homlokszélesség	101	102	98	101
17.	Basion-bregma magasság	129	130	130	125
20.	Porion-bregma magasság	114	114	110	109
32/1-a.	Homlokhajlásszög	53°	48°	50°	50°
38.	Számított koponyacapacitás	1464	1464	1436	1370
40.	Archossz	103	106	(102)	91
45.	Járomívszélesség	135	145	(139)	136
46.	Középarcszélesség	102	107	98	94
47.	Arcmagasság	117	125	113	109
48.	Felsőarcmagasság	68	74	69	68
51.	Szemüregszélesség	42	42	40	40
52.	Szemüregmagasság	32	36	33	32
54.	Orrüregszélesség	25	28	25	24
55.	Orrmagasság	52	55	49	50
62.	Szájpadhossz	45	50	48	43
63.	Szájpadszélesség	40	40	—	40
65.	Állkapocsbütyök szélesség	128	122	126	122
66.	Állkapocsszeglet szélesség	109	115	116	101
69.	Állkapocsmagasság	31	46	33	27
70.	Állkapocság magassága	68	76	65	61
71.	Állkapocság szélessége	31	38	33	30
72.	Arcprofilsszög	90°	83°	83°	89°
8 : 1	Hosszúság—szélességi jelző	76,7	76,7	83,7	76,0
17 : 1	Hosszúság—magassági jelző	66,8	67,4	73,0	70,2
17 : 8	Szélesség—magassági jelző	87,2	87,8	87,3	85,6
9 : 8	Transvers.-frontopar. jelző	68,2	68,9	65,8	69,1
47 : 45	Arcjelző	86,7	86,2	(81,3)	80,2
48 : 45	Felsőarcjelző	50,4	51,0	49,6	50,0
52 : 51	Szemüregjelző	76,2	85,7	82,5	80,0
54 : 55	Orrjelző	48,1	50,9	44,9	48,0
63 : 62	Szájpadjelző	88,9	80,0	—	93,0
Norma verticalis	pent.	ovoid	sphaer.	ovoid	
Glabella	3	5	4	3	
Protuberantia occipitalis externa	2	3	3	1	
Fossa canina	3	2	3	1	
Spina nasalis anterior	2	—	—	3	
Alveolaris prognathia	1	2	3	1	
Taxonómia	n	n-moid	crB-x	m-p	

11. táblázat folytatása — Die Fortsetzung der Tabelle 11.

131. sír 812 Mat.	165. sír 825 Ad.	170. sír 827 Ad.	174. sír 829 Sen.	180. sír 832 Ad.	185. sír 836 Mat.	195. sír 840 Mat.	202. sír 842 Ad.	209. sír 846 Mat.
184	183	179	192	194	186	185	186	190
183	175	172	192	181	181	180	184	180
(102)	97	—	(104)	(106)	104	102	—	(107)
135	145	(160)	142	147	149	143	140	139
96	95	103	100	87	98	97	104	96
132	122	—	(142)	(120)	135	123	—	138
112	110	113	122	104	115	109	111	114
51°	50°	53°	50°	43°	54°	46°	51°	49°
1350	1317	—	1595	1331	1522	1313	—	1416
(95)	100	—	(95)	(106)	100	106	—	108
(123)	—	—	—	(139)	129	135	131	137
88	(97)	97	97	97	102	92	92	102
(110)	—	113	—	118	112	121	—	—
65	64	72	68	70	66	72	68	72
40	39	42	43	40	41	43	40	42
28	30	33	32	30	32	32	45	32
26	23	25	24	(27)	26	25	23	(24)
(45)	(49)	49	49	50	46	54	68	50
—	50	—	48	48	52	54	51	—
36	—	40	—	41	38	—	—	—
110	—	130	110	120	117	122	—	—
92	98	109	92	106	106	94	—	105
(32)	(29)	33	34	32	32	33	35	39
57	58	62	63	57	65	70	62	—
33	31	37	32	34	37	33	33	32
—	85°	—	—	—	84°	80°	—	77°
73,4	79,2	(89,4)	74,0	75,8	80,1	77,3	75,3	73,2
71,7	66,7	—	(74,0)	(61,9)	72,6	66,5	—	72,6
97,8	84,1	—	(100,0)	(81,6)	90,6	86,0	—	99,3
71,1	65,5	(64,4)	70,4	59,2	65,8	67,8	74,3	69,1
—	—	—	—	(84,9)	86,8	89,6	—	—
(52,9)	—	—	—	50,3	51,2	53,3	51,9	52,5
70,0	76,9	78,6	74,4	75,0	78,1	74,4	77,5	76,5
(46,8)	(46,9)	51,0	49,0	54,0	56,5	46,3	51,1	48,0
—	—	—	—	85,4	73,1	—	—	—
ovoid	ovoid	sphaer.	pent.	ovoid	pent.	ovoid	ovoid	ovoid
3	4	4	3	5	5	3	3	5
1	3	2	—	3	3	2	4	4
3	2	3	2	2	2	1	2	4
—	—	3	2	—	4	4	2	—
1	1	1	3	1	2	1	3	1
m	n-crA	1	n-x	proto- morf	a	n-x	n-x	n

11. táblázat folytatása — Die Fortsetzung der Tabelle 11.

Méretszám (MARTIN)	Méretek és jelzők	214. sír 849 Mat.	215. sír 850 Ad.	231. sír 861 Ad.	232. sír 862 Ad.
1.	Koponya legnagyobb hossza	178	177	183	168
1c.	Koponya hossza a metopiontól	176	173	180	168
5.	Koponyaalap hossza	101	104	99	100
8.	Koponya legnagyobb szélessége	139	136	142	139
9.	Legkisebb homlokszélesség	99	93	100	95
17.	Basion-bregma magasság	139	136	132	137
20.	Porion-bregma magasság	115	113	110	117
32/1-a.	Homlokhajlásszög	50°	51°	48°	53°
38.	Számított koponyakapacitás	1423	1304	1423	1248
40.	Archossz	93	110	91	100
45.	Járomívszélesség	133	140	124	123
46.	Középarcszélesség	93	109	95	95
47.	Arcmagasság	115	114	125	—
48.	Felsőarcmagasság	68	71	75	59
51.	Szemüregszélesség	43	44	40	39
52.	Szemüregmagasság	35	30	35	29
54.	Orrüregszélesség	25	22	21	28
55.	Orrmagasság	48	50	53	45
62.	Szájpadhossz	43	56	46	—
63.	Szájpadszélesség	37	(39)	—	—
65.	Állkapocsbütyök szélesség	113	120	121	—
66.	Állkapocsszeglet szélesség	99	126	92	—
69.	Állkapocsmagasság	32	32	34	—
70.	Állkapocság magassága	70	65	57	61
71.	Állkapocság szélessége	32	32	29	34
72.	Arcprofilsszög	87°	74°	87°	81°
8 : 1	Hosszúság—szélességi jelző	78,1	76,8	77,6	82,3
17 : 1	Hosszúság—magassági jelző	77,5	76,8	72,1	81,6
17 : 8	Szélesség—magassági jelző	100,0	(100,0)	93,0	98,6
9 : 8	Transvers.-frontopar. jelző	71,2	(68,4)	70,4	68,4
47 : 45	Arcjelző	86,5	81,4	100,8	—
48 : 45	Felsőarcjelző	51,4	50,7	60,5	48,0
52 : 51	Szemüregjelző	81,4	68,2	87,5	74,4
54 : 55	Orrjelző	52,1	44,0	39,6	62,2
63 : 62	Szájpadjelző	86,1	(69,6)	—	—
Norma verticalis	ovoid	ovoid	ovoid	ovoid	ovoid
Glabella	3	3	1	2	
Protuberantia occipitalis externa	3	1	0	0	
Fossa canina	2	2	2	4	
Spina nasalis anterior	5	4	5	2	
Alveolaris prognathia	1	1	1	1	
Taxonomía	n-br	crA	—	crB	

11. táblázat folytatása — Die Fortsetzung der Tabelle 11.

248. sőr 890 Ad.	252. sőr 891 Mat.	261. sőr 895 Sen.	266. sőr 900 Sen.	275. sőr 904 Mat.	278. sőr 905 Sen.	3. sőr 1037 Sen.	— 127 Sen.	— 879 Ad.
—	183	181	192	—	178	—	167	175
—	178	183	184	—	182	—	164	174
(102)	98	—	101	—	106	—	96	99
—	157	138	149	—	(152)	150	—	141
99	101	87	88	99	112	101	100	91
—	127	—	113	—	145	—	135	133
—	111	—	104	119	129	117	118	116
—	47°	48°	44°	49°	52°	46°	53°	51°
—	1525	—	1352	—	1686	—	1480	1370
(98)	92	—	101	—	—	—	94	95
140	141	129	—	145	140	135	135	130
91	101	99	122	97	101	100	105	92
(122)	115	—	—	—	126	128	111	—
(73)	(63)	(63)	75	75	(74)	79	69	68
—	40	41	(41)	(41)	42	42	42	42
—	35	35	31	(40)	34	35	33	35
—	25	23	26	(26)	28	27	30	22
(55)	50	48	55	(56)	(53)	58	50	48
—	49	47	48	—	—	50	41	43
39	—	—	—	40	42	39	—	—
125	127	117	125	133	132	114	124	—
103	99	98	100	(100)	116	100	110	—
33	32	(25)	33	(35)	32	36	33	—
66	69	66	63	65	68	61	58	—
33	32	30	64	34	32	31	32	—
—	88°	—	90°	—	—	—	83°	85°
—	85,8	76,2	77,6	—	(85,4)	—	—	80,6
—	69,4	—	58,9	—	81,5	—	80,8	76,0
—	80,9	—	75,8	—	(95,4)	—	85,4	94,3
—	64,3	63,0	59,1	—	(73,7)	67,3	63,3	64,5
87,1	81,6	—	—	—	90,0	94,8	82,2	—
(52,1)	44,6	(48,8)	—	51,7	52,8	58,2	51,1	53,1
—	82,5	85,4	75,6	—	81,0	83,3	78,6	83,3
—	50,0	47,9	47,3	—	(52,8)	46,5	60,0	45,8
—	—	—	—	—	—	78,0	—	—
—	pent.	sphen.	ovoid	sphen.	sphaer.	pent.	ovoid	ovoid
2	3	1	3	3	2	3	2	2
—	2	0	4	—	3	—	1	0
3	1	3	2	2	1	3	2	2
—	4	2	2	—	—	—	—	3
1	1	—	1	1	—	1	1	1
—	crC(?)	m-x	proto- morf	—	p-x	n-x	crC-x	a

11. táblázat folytatása — Die Fortsetzung der Tabelle 11.

Méretszám (MARTIN)	Méreték és jelzők	— 880 Mat.	— 853 Mat.	— 857 Sen.	— 913 Sen.
1.	Koponya legnagyobb hossza	188	—	183	182
1c.	Koponya hossza a metopiontól	184	—	172	176
5.	Koponyaalap hossza	93	92	94	105
8.	Koponya legnagyobb szélessége	144	148	150	145
9.	Legkisebb homlokszélesség	94	97	98	96
17.	Basion-bregma magasság	131	123	123	133
20.	Porion-bregma magasság	117	107	111	110
32/1-a.	Homlokhajlásszög	50°	46°	48°	46°
38.	Számított koponyakapacitás	1460	—	1344	1423
40.	Archossz	84	87	—	101
45.	Járomív szélesség	—	143	—	138
46.	Középarcszélesség	92	98	—	99
47.	Arcmagasság	118	120	—	117
48.	Felsőarcmagasság	69	71	—	68
51.	Szemüregszélesség	40	42	41	42
52.	Szemüregmagasság	35	33	(33)	29
54.	Orrüregszélesség	22	27	—	25
55.	Orrmagasság	51	53	—	50
62.	Szájpadhossz	42	47	—	49
63.	Szájpad szélesség	38	—	—	—
65.	Állkapocsbütyök szélesség	112	119	—	123
66.	Állkapocsszeglet szélesség	99	100	—	104
69.	Állkapocsmagasság	32	31	(33)	34
70.	Állkapocság magassága	63	63	—	68
71.	Állkapocság szélessége	30	34	—	38
72.	Arcprofilsszög	85°	89°	—	86°
8 : 1	Hosszúság—szélességi jelző	76,6	—	82,0	79,7
17 : 1	Hosszúság—magassági jelző	69,7	—	67,2	73,1
17 : 8	Szélesség—magassági jelző	91,0	83,1	82,0	91,7
9 : 8	Transvers.-frontopar. jelző	65,3	65,5	65,3	66,2
47 : 45	Arcjelző	—	83,9	—	84,8
48 : 45	Felsőarcjelző	—	49,6	—	49,6
52 : 51	Szemüregjelző	87,5	78,6	(80,5)	69,1
54 : 55	Orrjelző	43,1	50,9	—	50,0
63 : 62	Szájpadjelző	90,5	—	—	—
Norma verticalis	ellip.	sphaer.	sphen.	ovoid	
Glabella	2	3	3	4	
Protuberantia occipitalis externa	3	—	0	3	
Fossa canina	2	2	—	4	
Spina nasalis anterior	3	5	—	2	
Alveolaris prognathia	1	2	—	1	
Taxonómia	m-n	crA-pro- tomorf	—	crA	

11. táblázat folytatása — Die Fortsetzung der Tabelle 11.

— 917 Sen.	— 918 Mat.	— 920 Mat.	— 921 Sen.	— 923 Sen.	— 924 Sen.
176	—	187	195	192	—
171	—	181	177	186	—
96	—	101	—	—	—
146	—	139	133	137	—
96	99	97	81	96	93
126	—	120	—	—	—
108	—	106	104	114	1140
46°	—	45°	41°	45°	44°
1326	—	1258	—	—	—
94	—	105	—	—	—
129	—	(127)	138	(133)	136
87	(90)	95	97	100	102
122	—	115	(125)	—	—
70	58	70	70	78	75
42	41	39	44	41	46
32	28	32	32	36	36
28	29	23	27	27	26
51	45	51	53	56	55
43	—	46	49	—	51
—	33	—	—	—	41
120	116	118	127	—	—
101	90	—	—	102	—
32	29	33	35	35	—
70	52	65	66	67	—
31	32	36	36	27	—
83°	—	—	—	—	—
83,0	—	74,3	68,2	71,4	—
71,6	—	64,2	—	—	—
86,3	—	86,3	—	—	—
65,8	—	69,8	60,9	70,1	—
94,5	—	90,6	(90,6)	—	—
54,3	—	(55,1)	50,7	(58,7)	55,1
76,2	68,3	82,1	(72,7)	87,8	78,3
54,9	64,4	45,1	50,9	48,2	47,3
—	—	—	—	—	80,4
sphen. 3	pent. 3	sphen. 1	sphen. 4	sphen. 4	— 3
1	0	1	1	3	—
2	4	2	3	2	3
4	—	2	2	4	3
1	3	2	1	1	1
ar-x	—	moid	proto- morf	n-x	—

12. táblázat

Szeged—Kundomb: Nők méretei és jelzői

Tabelle 12. Szeged—Kundomb: Masse und Indices von Frauen

Méretszám (MARTIN)	Méreték és jelzők	7. sír 930 Ad.	10. sír 910 Ad.	13. sír 911 Ad.
1.	Koponya legnagyobb hossza	183	167	173
1c.	Koponya hossza a metopiontól	(181)	165	169
5.	Koponyaalap hossza	—	92	92
8.	Koponya legnagyobb szélessége	135	135	140
9.	Legkisebb homlokszélesség	96	88	94
17.	Basion-bregma magasság	—	120	122
20.	Porion-bregma magasság	107	105	103
32/1-a	Homlokhajlásszög	48°	52°	42°
38.	Számított koponyakapacitás	—	1134	1224
40.	Archossz	—	87	88
45.	Járomívszélesség	123	117	122
46.	Középarcszélesség	93	87	95
47.	Arcmagasság	—	—	—
48.	Felsőarcmagasság	60	61	66
51.	Szemüregszélesség	41	38	41
52.	Szemüregmagasság	32	29	35
54.	Orrüregszélesség	24	23	22
55.	Orrmagasság	45	46	49
62.	Szájpadhossz	—	44	43
63.	Szájpadszélesség	—	—	—
65.	Állkapocsbütyök szélesség	—	109	116
66.	Állkapocsszeglet szélesség	—	82	92
69.	Állkapocsmagasság	—	25	—
70.	Állkapocság magassága	—	54	60
71.	Állkapocság szélessége	—	28	25
72.	Arccprofiliszög	75°	88°	93°
8 : 1	Hosszúság—szélességi jelző	73,8	80,8	80,9
17 : 1	Hosszúság—magassági jelző	—	71,9	70,5
17 : 8	Szélesség—magassági jelző	—	88,9	87,1
9 : 8	Transvers.-frontopar. jelző	71,1	65,2	67,1
47 : 45	Arccjelző	—	—	—
48 : 45	Felsőarccjelző	88,8	52,1	54,1
52 : 51	Szemüregjelző	78,1	76,3	85,4
54 : 55	Orrjelző	53,3	50,5	44,9
63 : 62	Szájpadjelző	—	—	—
Norma verticalis	ovoid	pent.	pent.	
Glabella	2	2	1	
Protuberantia occipitalis externa	0	1	0	
Fossa canina	2	2	2	
Spina nasalis anterior	3	4	2	
Alveolaris prognathia	1	1	1	
Taxonómia	m-n	p	ar-x	

12. táblázat folytatása — Die Fortsetzung der Tabelle 12.

21. sír 754 Ad.	32. sír 761 Mat.	36. sír 764 Ad.	40. sír 766 Mat.	44. sír 768 Ad.	49. sír. 769 Sen.	50. sír 926 Sen.	51. sír 927 Ad.	52. sír 770 Ad.
—	174	167	180	166	170	165	—	174
—	174	163	178	164	166	172	174	170
—	—	93	97	94	93	91	96	—
140	146	131	150	136	140	149	143	150
101	89	88	105	87	92	—	92	97
121	120	116	132	121	117	128	126	—
106	107	101	111	104	109	116	—	107
—	46°	46°	48°	46°	49°	54°	—	43°
—	1330	1064	1388	1142	1158	1409	—	—
—	—	92	102	96	—	—	93	—
—	126	121	—	122	123	(129)	—	—
—	92	84	101	86	86	—	101	88
—	—	94	—	106	—	—	—	117
—	57	61	67	66	58	—	70	70
—	36	38	40	39	39	40	38	40
—	32	31	32	33	32	34	34	34
—	18	23	29	23	25	—	24	(27)
—	45	46	49	48	45	—	—	(48)
—	41	—	—	47	42	—	43	—
—	—	35	—	32	—	—	—	32
127	113	105	128	107	—	114	—	115
113	82	88	104	84	—	92	—	99
31	—	22	30	23	—	(23)	27	31
70	55	56	58	55	58	60	—	58
36	29	28	35	28	31	26	29	26
—	92°	84°	78°	80°	89°	—	—	—
—	83,9	78,4	83,3	81,9	82,4	90,3	—	86,2
—	69,0	69,5	73,3	72,9	68,8	77,6	—	—
86,4	82,2	88,6	88,0	89,0	83,6	85,9	88,1	—
72,1	61,0	67,9	70,7	64,0	65,7	—	64,3	64,7
—	—	77,7	—	86,9	—	—	—	—
—	45,2	50,4	—	54,1	47,2	—	—	—
—	88,9	81,6	80,0	84,6	82,1	85,0	89,5	85,0
—	40,0	50,0	59,2	47,9	55,6	—	—	—
—	—	—	—	69,6	—	—	—	—
spaer.	ovoid	ovoid	ovoid	ovoid	pent.	sphaer.	ovoid	sphaer.
—	1	2	1	1	1	1	—	1
0	1	1	1	0	1	0	0	1
—	1	3	2	3	2	—	2	2
—	2	3	4	3	1	—	—	3
—	1	2	2	3	1	—	1	1
—	—	m-crA	crB-x	br-x	br	—	proto- morf-moid	—

12. táblázat folytatása — Die Fortsetzung der Tabelle 12.

Méretszám MARTIN)	Méreték és jelzők	53. sőr 771 Ad.	53. sőr 772 Ad.	56. sőr 796 Ad.
1.	Koponya legnagyobb hossza	176	—	165
1c.	Koponya hossza a metopiontól	170	—	165
5.	Koponyaalap hossza	102	91	—
8.	Koponya legnagyobb szélessége	145	—	143
9.	Legkisebb homlokszélesség	97	91	94
17.	Basion-bregma magasság	127	119	—
20.	Porion-bregma magasság	109	104	106
32/1-a	Homlokhajlásszög	47°	47°	47°
38.	Számított koponyakapacitás	1317	—	—
40.	Archossz	108	90	—
45.	Járomívszélesség	—	121	125
46.	Középarcszélesség	102	95	93
47.	Arcmagasság	—	—	107
48.	Felsőarcmagasság	60	65	63
51.	Szemüregszélesség	41	40	40
52.	Szemüregmagasság	34	33	32
54.	Orrüregszélesség	(23)	(24)	27
55.	Orrmagasság	47	48	48
62.	Szájpadhossz	—	—	—
63.	Szájpadszélesség	—	—	39
65.	Állkapocsbütyök szélesség	111	—	111
66.	Állkapocsszeglet szélesség	92	—	80
69.	Állkapocsmagasság	30	28	30
70.	Állkapocság magassága	65	—	62
71.	Állkapocság szélessége	32	—	32
72.	Areprofiluszög	81°	84°	85°
8 : 1	Hosszúság—szélességi jelző	82,4	—	86,7
17 : 1	Hosszúság—magassági jelző	72,2	—	—
17 : 8	Szélesség—magassági jelző	87,6	—	—
9 : 8	Transvers.-frontopar. jelző	66,9	—	65,7
47 : 45	Arcjelző	—	—	85,6
48 : 45	Felsőarcjelző	—	53,7	50,4
52 : 51	Szemüregjelző	82,9	82,5	80,0
54 : 55	Orrjelző	(48,9)	(50,0)	50,0
63 : 62	Szájpadjelző	—	—	—
Norma verticalis	ovoid	—	—	pent.
Glabella	2	1	—	1
Protuberantia occipitalis externa	1	0	—	0
Fossa canina	2	2	—	2
Spina nasalis anterior	3	2	—	1
Alveolaris prognathia	2	3	—	2
Taxonómia	br	moid(s)- proto- morf	—	p(?)·x

12. táblázat folytatása — Die Fortsetzung der Tabelle 12.

62. sír 799 Mat.	69. sír 804 Ad.	74. sír 807 Ad.	84. sír 775 Ad.	87. sír 776 Sen.	90. sír 779 Ad.	105. sír 785 Ad.	112. sír 789 Sen.	114. sír 791 Ad.
171	176	165	171	168	171	174	179	172
167	170	163	166	168	170	170	181	170
95	99	94	—	93	—	—	99	94
132	131	138	146	132	138	142	144	142
90	95	90	96	86	90	94	97	91
120	123	119	—	122	—	—	131	126
104	101	105	101	104	107	106	117	109
—	42°	49°	46°	48°	47°	48°	52°	51°
—	1123	1160	—	1150	—	—	1440	1282
(90)	96	92	—	—	—	—	(96)	93
(119)	127	123	124	112	—	(127)	130	125
—	92	96	90	87	89	(92)	97	91
—	117	111	101	—	—	109	—	105
(52)	75	71	60	—	—	(66)	(65)	67
39	38	39	39	38	42	40	41	39
31	34	31	34	32	33	33	33	31
—	20	22	24	(22)	—	25	24	25
43	51	53	47	45	—	—	50	49
42	47	45	46	37	—	(41)	46	45
—	35	39	37	—	(43)	—	—	—
104	116	111	105	105	—	111	—	116
95	97	94	88	81	(93)	97	—	—
—	31	29	29	—	(30)	26	—	(25)
51	65	57	69	54	—	59	—	55
25	31	29	34	27	22	30	—	28
—	84°	85°	85°	90°	—	—	89°	83°
77,2	74,4	83,6	85,4	78,6	80,7	81,6	80,5	82,6
70,2	69,9	72,1	—	72,6	—	—	73,2	73,3
90,9	93,9	86,2	—	92,4	—	—	91,0	88,7
68,2	72,5	65,9	65,8	65,2	65,2	66,2	67,4	64,1
—	92,1	90,2	81,5	—	—	85,8	—	84,0
—	51,1	57,7	48,4	—	—	—	(50,0)	53,6
79,5	89,5	79,5	87,2	84,2	78,6	82,5	80,5	79,5
—	39,2	41,5	51,1	48,9	—	—	48,0	51,0
—	74,5	86,4	80,4	—	—	—	—	—
ovoid	ovoid	pent.	pent.	pent.	ovoid	pent.	ovoid	pent.
1	2	1	2	1	1	2	2	2
0	1	1	0	1	1	0	1	1
2	2	2	4	1	4	3	3	1
2	3	2	1	1	—	—	—	2
1	1	2	2	1	3	—	1	1
erA-x	chamae- x	moid	l	m _e	—	br	p(?) _e -x	erB-x

12. táblázat folytatása — Die Fortsetzung der Tabelle 12.

Méretszám (MARTIN)	Méreték és jelzők	136. sír 814 Ad.	141. sír 815 Ad.	142. sír 816 Ad.
1.	Koponya legnagyobb hossza	177	176	178
1c.	Koponya hossza a metopiontól	176	176	173
5.	Koponyaalap hossza	94	94	99
8.	Koponya legnagyobb szélessége	137	(142)	144
9.	Legkisebb homlokszélesség	98	98	92
17.	Basion-bregma magasság	131	126	125
20.	Porion-bregma magasság	110	107	106
32/1-a	Homlokhajlásszög	52°	47°	45°
38.	Számított koponyakapacitás	1294	1335	1317
40.	Archossz	(88)	95	98
45.	Járomívszélesség	121	123	126
46.	Középarcszélesség	89	89	94
47.	Arcmagasság	103	—	—
48.	Felsőarcmagasság	63	69	74
51.	Szemüregszélesség	40	39	40
52.	Szemüregmagasság	34	33	34
54.	Orrüregszélesség	23	23	—
55.	Orrmagasság	50	49	54
62.	Szájpadhossz	42	45	50
63.	Szájpadszélesség	34	34	—
65.	Állkapocsbütyök szélesség	110	—	119
66.	Állkapocsszeglet szélesség	88	—	93
69.	Állkapocsmagasság	(23)	30	(28)
70.	Állkapocság magassága	60	—	65
71.	Állkapocság szélessége	28	29	31
72.	Arcprofilszög	86°	—	84°
8 : 1	Hosszúság — szélességi jelző	77,4	80,7	79,2
17 : 1	Hosszúság — magassági jelző	74,0	71,6	70,2
17 : 8	Szélesség — magassági jelző	95,6	(88,7)	86,8
9 : 8	Transvers.-frontopar. jelző	71,5	(69,0)	63,9
47 : 45	Arcjelző	85,1	—	—
48 : 45	Felsőarcjelző	52,1	56,1	58,7
52 : 51	Szemüregjelző	85,0	84,6	85,0
54 : 55	Orrjelző	46,0	46,9	—
63 : 62	Szájpadjelző	80,9	75,6	—
Norma verticalis	pent.	ovoid	ovoid	
Glabella	1	1	2	
Protuberantia occipitalis externa	0	0	2	
Fossa canina	2	3	4	
Spina nasalis anterior	3	2	—	
Alveolaris prognathia	1	2	1	
Taxonómia	n-x	p-x	n-x	

12. táblázat folytatása — Die Fortsetzung der Tabelle 12.

149. sőr 817 Ad.	152. sőr 818 Mat.	154. sőr 820 Ad.	163. sőr 824 Mat.	169. sőr 826 Mat.	172. sőr 925 Sen.	173. sőr 828 Mat.	176. sőr 830 Mat.	177. sőr 831 Mat.
173	—	174	167	—	168	173	176	—
170	—	176	162	—	162	171	178	178
96	—	99	93	—	91	—	100	100
—	—	148	147	144	134	141	137	154
—	96	96	93	104	90	95	92	98
128	—	133	123	—	121	—	132	127
114	—	113	108	112	104	109	112	114
50°	—	47°	51°	57°	49°	47°	52°	49°
—	—	1480	1260	—	1113	—	1361	—
97	—	89	95	—	80	—	96	105
—	—	127	125	131	123	131	128	138
95	86	88	97	95	87	93	90	97
113	—	113	(102)	—	—	112	—	118
71	69	68	62	65	53	70	64	70
40	40	37	39	38	40	40	38	40
34	32	33	31	29	32	31	30	30
23	25	22	26	22	26	25	26	26
47	50	48	50	47	44	49	49	48
47	43	43	43	50	36	51	45	49
38	34	35	(36)	40	—	—	—	34
107	—	117	118	122	100	119	113	127
95	—	87	87	—	84	96	95	88
(31)	31	33	27	30	(16)	27	27	31
62	65	63	65	62	48	59	65	67
32	31	32	32	34	23	30	30	37
83°	—	92°	85°	—	89°	—	85°	81°
—	—	85,1	88,0	—	79,8	81,5	77,8	—
74,0	—	74,6	73,7	—	72,0	—	75,0	—
—	—	89,9	83,7	—	90,3	—	96,4	82,5
—	—	64,9	63,3	72,2	67,2	67,4	67,2	63,6
—	—	89,0	(81,6)	—	—	85,5	—	85,5
—	—	55,3	49,5	49,6	(43,1)	53,4	50,0	50,7
85,0	80,0	89,2	79,5	76,3	80,0	77,5	78,9	75,0
48,9	50,0	45,8	52,0	46,8	59,1	51,0	53,1	54,2
80,9	79,1	81,4	(83,7)	80,0	—	—	—	69,4
ovoid	ovoid	ovoid	ovoid	ovoid	ovoid	ovoid	pent.	—
1	2	2	1	1	2	2	2	2
0	—	1	1	—	2	2	3	—
2	3	3	2	2	2	2	3	2
1	4	4	3	—	2	2	3	3
3	2	1	2	3	1	2	2	2
n	—	p-x	crB-x	crB	proto- morf- mold	br-x	n-crA	ar-x

12. táblázat folytatása — Die Fortsetzung der Tabelle 12.

Méretszám (MARTIN)	Méreték és jelzők	183. sőr 834 Ad.	184. sőr 835 Mat.	188. sőr 837 Mat.
1.	Koponya legnagyobb hossza	161	172	176
1c.	Koponya hossza a metopiontól	159	165	177
5.	Koponyaalap hossza	92	98	(107)
8.	Koponya legnagyobb szélessége	139	138	131
9.	Legkisebb homlokszélesség	92	93	92
17.	Basion-bregma magasság	120	126	(135)
20.	Porion-bregma magasság	102	105	110
32/1-a	Homlokhajlásszög	47°	50°	50°
38.	Számított koponyakapacitás	—	1207	1285
40.	Archossz	88	95	(103)
45.	Járomívszélesség	122	—	122
46.	Középarcszélesség	91	88	91
47.	Arcmagasság	103	—	—
48.	Felsőarcmagasság	64	68	69
51.	Szemüregszélesség	39	37	40
52.	Szemüregmagasság	35	31	33
54.	Orrüregszélesség	23	22	25
55.	Orrmagasság	49	50	50
62.	Szájpadhossz	41	43	46
63.	Szájpadszélesség	37	—	(38)
65.	Állkapocsbütyök szélesség	115	(115)	109
66.	Állkapocsszeglet szélesség	95	(106)	86
69.	Állkapocsmagasság	27	(31)	25
70.	Állkapocság magassága	55	63	60
71.	Állkapocság szélessége	25	30	34
72.	Arcprofiliszög	82°	89°	82°
8 : 1	Hosszúság—szélességi jelző	86,3	80,2	74,4
17 : 1	Hosszúság—magassági jelző	74,5	73,3	(76,7)
17 : 8	Szélesség—magassági jelző	86,3	91,3	103,1
9 : 8	Transvers.-frontopar. jelző	66,2	67,4	70,2
47 : 45	Arcjelző	84,4	—	—
48 : 45	Felsőarcjelző	52,5	—	56,6
52 : 51	Szemüregjelző	89,7	83,8	82,5
54 : 55	Orrjelző	46,9	44,0	50,0
63 : 62	Szájpadjelző	90,2	—	(82,6)
Norma verticalis	sphaer.	ovoid	pent.	
Glabella	1	3	1	
Protuberantia occipitalis externa	0	1	1	
Fossa canina	2	2	2	
Spina nasalis anterior	2	3	—	
Alveolaris prognathia	1	1	2	
Taxonómia	crB-x	ar-m(?)	n-x	

12. táblázat folytatása — Die Fortsetzung der Tabelle 12.

189. sőr 838 Ad.	199. sőr 841 Ad.	204. sőr 843 Ad.	205. sőr 844 Mat.	207. sőr 845 Sen.	213. sőr 848 Mat.	222. sőr 855 Mat.	228. sőr 859 Ad.	233. sőr 863 Ad.
166	165	184	173	183	—	166	162	165
166	162	180	169	176	—	168	163	160
101	90	95	91	96	—	89	89	95
142	135	145	150	139	—	135	140	133
—	91	104	93	94	95	94	95	90
133	117	125	113	114	—	123	122	123
115	102	109	109	105	—	105	107	102
54°	54°	46°	48°	45°	—	49°	48°	49°
1338	1091	1388	1260	1163	—	1182	1201	1106
101	95	94	95	101	—	88	86	92
122	120	132	128	126	130	126	123	128
90	90	95	90	97	96	89	79	92
—	105	105	112	115	(116)	108	107	104
61	59	68	72	72	71	65	65	62
40	39	41	40	42	40	39	40	40
34	31	35	34	33	34	30	34	28
25	25	24	20	24	27	23	23	25
41	58	46	51	53	52	48	48	43
50	46	49	47	48	46	45	40	45
—	35	36	—	36	—	35	37	—
98	101	116	122	113	(124)	114	108	—
88	97	97	93	92	95	93	89	105
28	(29)	28	31	31	30	28	27	27
59	55	57	52	59	59	59	49	59
34	31	31	27	32	33	33	27	28
—	—	82°	88°	83°	—	82°	86°	78°
85,5	81,8	78,8	86,7	76,0	—	81,3	86,4	80,6
80,1	70,9	67,9	65,3	62,3	—	74,1	75,3	74,6
93,7	86,7	86,2	75,3	82,0	—	91,1	87,1	92,5
—	67,4	71,7	62,0	67,6	—	69,6	67,9	67,7
—	87,5	80,3	87,5	91,3	(89,2)	85,7	87,0	81,3
50,0	49,2	51,5	56,3	57,1	54,6	51,6	52,9	48,4
85,0	79,5	85,4	85,0	78,6	85,0	76,9	85,0	71,8
61,0	43,1	52,2	39,2	45,3	51,9	47,9	47,9	58,1
—	76,1	73,5	—	75,0	—	77,8	92,5	—
ovoid	pent.	ovoid	pent.	ellip.	—	ovoid	sphaer.	ovoid
1	2	3	1	3	2	1	1	3
0	1	0	1	2	—	0	0	0
3	1	2	4	2	1	2	1	4
3	—	2	3	3	1	3	4	—
2	2	1	3	1	1	2	2	2
p-x	crB	crA- moid	p- chamae	n	(moid-x)	p-x	p	crB

12. táblázat folytatása — Die Fortsetzung der Tabelle 12.

Méretszám (MARTIN)	Méreték és jelzők	234. sír 864 Ad.	236. sír 865 Sen.	237. sír 866 Ad.
1.	Koponya legnagyobb hossza	176	172	—
1c.	Koponya hossza a metopiontól	177	172	—
5.	Koponyaalap hossza	100	99	—
8.	Koponya legnagyobb szélessége	143	143	133
9.	Legkisebb homlokszélesség	98	88	89
17.	Basion-bregma magasság	127	126	—
20.	Porion-bregma magasság	111	107	105
32/1-a	Homlokhajlásszög	54°	47°	51°
38.	Számított koponyakapacitás	1361	1308	—
40.	Archossz	101	94	—
45.	Járomívszélesség	120	(125)	(120)
46.	Középarcszélesség	97	90	93
47.	Arcmagasság	113	—	104
48.	Felsőarcmagasság	64	63	63
51.	Szemüregszélesség	41	(38)	34
52.	Szemüregmagasság	33	33	31
54.	Orrüregszélesség	27	(22)	23
55.	Orrmagasság	(50)	(49)	46
62.	Szájpadhossz	49	—	43
63.	Szájpadszélesség	40	—	37
65.	Állkapocsbütyök szélesség	118	—	118
66.	Állkapocsszeglet szélesség	102	96	—
69.	Állkapocsmagasság	33	(23)	28
70.	Állkapocság magassága	53	62	—
71.	Állkapocság szélessége	32	30	29
72.	Arceprofilszög	79°	84°	—
8 : 1	Hosszúság—szélességi jelző	81,3	83,1	—
17 : 1	Hosszúság—magassági jelző	72,2	73,1	—
17 : 8	Szélesség—magassági jelző	88,8	88,1	—
9 : 8	Transvers.-frontopar. jelző	68,5	61,5	66,9
47 : 45	Arcjelző	86,2	—	(86,7)
48 : 45	Felsőarcjelző	49,2	50,4	52,5
52 : 51	Szemüregjelző	80,5	(86,8)	92,1
54 : 55	Orrjelző	(54,0)	—	50,0
63 : 62	Szájpadjelző	81,6	—	86,1
Norma verticalis	ovoid	ovoid	pent.	
Glabella	1	1	1	
Protuberantia occipitalis externa	0	2	—	
Fossa canina	4	2	2	
Spina nasalis anterior	—	—	2	
Alveolaris prognathia	3	2	1	
Taxonómia	crB-x	a	p-x	

12. táblázat folytatása — Die Fortsetzung der Tabelle 12.

240. sír 867 Ad.	241. a. sír 868 Ad.	241. b. sír 869 Sen.	246. sír 889 Mat.	253. sír 892 Sen.	255. sír 893 Ad.	262. sír 896 Ad.	264. sír 898 Ad.	267. sír 901 Ad.
169	173	186	175	181	176	183	—	166
171	172	185	170	178	170	182	—	166
97	98	100	99	104	—	100	—	87
142	—	147	145	142	143	137	—	133
97	89	104	94	97	93	95	94	94
128	128	132	121	130	—	134	—	117
109	107	115	104	109	96	112	101	100
51°	52°	48°	44°	49°	43°	47°	49°	46°
1338	—	1512	1265	1388	—	1378	—	116
94	99	(92)	94	—	—	98	—	92
(125)	—	133	123	(123)	126	128	118	—
—	88	100	95	100	85	95	86	96
101	115	—	110	—	105	118	100	100
57	67	66	67	—	65	75	61	60
40	38	40	39	40	42	40	37	40
32	32	34	33	29	32	33	30	34
(23)	22	24	25	—	25	23	23	22
44	47	52	52	—	48	53	45	44
43	47	—	45	—	—	48	40	41
38	33	—	38	—	38	36	36	36
115	(106)	111	113	123	118	—	102	105
95	94	94	96	87	99	99	—	83
29	33	29	26	28	29	34	26	26
54	59	63	57	60	60	62	55	53
34	34	32	30	28	26	32	28	28
83°	79°	90°	85°	—	—	82°	—	87°
84,0	—	79,0	82,9	78,5	81,3	74,9	—	80,1
75,7	74,0	71,0	69,1	71,8	—	73,2	—	70,5
90,1	—	89,8	83,5	91,6	—	97,8	—	88,0
68,3	—	70,8	64,5	68,3	65,0	69,3	—	70,7
(80,8)	—	—	89,4	—	83,3	(92,2)	84,8	—
45,6	—	49,6	54,5	—	51,6	(58,6)	51,7	—
80,0	84,2	85,0	84,6	72,5	76,2	82,6	81,1	85,0
(52,3)	46,8	46,2	48,1	—	52,1	43,4	51,1	50,0
88,4	70,2	—	84,4	—	—	75,0	90,0	87,8
ovoid	ovoid	ovoid	ovoid	ovoid	ovoid	pent.	ovoid	pent.
2	1	1	2	2	2	1	1	1
1	0	1	1	1	0	0	—	0
2	2	2	3	1	2	2	2	2
3	—	—	4	—	2	1	—	2
1	3	1	1	—	1	1	1	3
crB-x	n-m	crA-x	p	(moid)	—	n	crB-p	

12. táblázat folytatása — Die Fortsetzung der Tabelle 12.

Méretszám (MARTIN)	Méretek és jelzők	274. sír 903 Ad.	281. sír 906 Ad.	284. sír 908 Mat.
1.	Koponya legnagyobb hossza	167	—	180
1c.	Koponya hossza a metopiontól	167	—	177
5.	Koponyaalap hossza	—	—	98
8.	Koponya legnagyobb szélessége	(148)	140	147
9.	Legkisebb homlokszélesség	100	—	96
17.	Basion-bregma magasság	—	114	120
20.	Porion-bregma magasság	102	100	108
32/1-a	Homlokhajlásszög	43°	—	47°
38.	Számított koponyakapacitás	—	—	1325
40.	Archossz	—	—	99
45.	Járomívszélesség	—	—	131
46.	Középarcszélesség	—	—	100
47.	Arcmagasság	—	—	113
48.	Felsőarcmagasság	—	—	73
51.	Szemüregszélesség	41	—	40
52.	Szemüregmagasság	35	—	30
54.	Orrüregszélesség	—	21	27
55.	Orrmagasság	—	—	52
62.	Szájpadhossz	—	—	48
63.	Szájpadszélesség	—	36	40
65.	Állkapocsbütyök szélesség	109	—	124
66.	Állkapocsszeglet szélesség	98	90	91
69.	Állkapocsmagasság	39	24	34
70.	Állkapocság magassága	51	52	61
71.	Állkapocság szélessége	30	29	31
72.	Arcprofilszög	—	—	86°
8 : 1	Hosszúság—szélességi jelző	(88,6)	—	81,7
17 : 1	Hosszúság—magassági jelző	—	—	66,7
17 : 8	Szélesség—magassági jelző	—	81,4	81,6
9 : 8	Transvers.-frontopar. jelző	(67,6)	—	65,3
47 : 45	Arcjelző	—	—	86,3
48 : 45	Felsőarcjelző	—	—	55,7
52 : 51	Szemüregjelző	85,4	—	75,0
54 : 55	Orrjelző	—	—	51,9
63 : 62	Szájpadjelző	—	—	83,3
Norma verticalis	sphaer.	—	sphen.	
Glabella	1	—	1	
Protuberantia occipitalis externa	2	0	0	
Fossa canina	1	3	2	
Spina nasalis anterior	—	—	2	
Alveolaris prognathia	—	1	1	
Taxonómia	—	—	n-x	

12. táblázat folytatása — Die Fortsetzung der Tabelle 12.

2. sír 1056 Mat.	9. sír 1063 Mat.	— 364 Ad.	— 856 Mat.	— 858 Mat.	— 915 Ad.	— 916 Ad.	— 919 Ad.
177	177	168	169	181	166	167	177
174	172	170	171	178	166	165	176
104	99	94	99	—	(94)	85	100
141	143	136	142	147	135	134	—
98	95	95	90	101	94	92	90
127	124	119	130	—	(123)	116	121
110	104	106	112	114	103	104	—
47°	47°	—	52°	51°	47°	45°	—
1317	1291	1174	1356	—	1166	1099	—
93	92	—	95	—	(94)	85	102
130	129	—	128	—	—	117	—
91	97	88	89	95	—	79	93
—	—	—	110	109	(105)	107	—
(63)	66	—	64	65	67	63	75
43	40	—	40	42	39	40	39
34	32	—	31	30	34	34	33
27	28	—	25	25	—	23	24
50	51	—	45	(47)	(50)	48	53
43	44	41	45	46	—	42	50
—	—	—	35	40	—	32	—
(115)	(111)	115	120	(114)	112	119	—
99	93	88	92	99	96	91	—
(23)	—	28	(30)	32	28	25	30
67	62	52	57	56	54	55	60
26	27	25	32	35	30	30	35
87°	96°	—	88°	—	80°	81°	—
79,7	80,8	81,0	84,0	81,2	81,3	80,2	—
71,8	71,0	70,8	76,9	—	(74,1)	69,5	68,4
91,0	86,7	87,5	91,5	—	(91,1)	85,6	—
69,5	66,4	69,9	63,4	68,7	69,6	68,7	—
—	—	—	85,9	—	—	91,5	—
48,5	51,2	—	50,0	—	—	53,9	—
80,0	80,0	—	77,5	71,4	87,2	85,0	84,6
54,0	54,9	—	55,6	(53,2)	—	47,9	45,3
—	—	—	77,8	87,0	—	76,2	—
ovoid	pent.	ovoid	pent.	pent.	ovoid	—	ovoid
3	2	1	2	2	1	1	1
2	1	2	1	0	0	0	1
3	3	2	3	2	3	2	5
—	3	4	3	—	—	2	3
1	1	1	3	1	1	3	1
—	(moid)	—	p-x	(crB-x)	—	m-x	—

I3. táblázat:

Szeged-Kundomb: Fiatalkorúak és gyermekek méretei és jelzői

Tabelle 13. Szeged-Kundomb: Masse und Indices von jugendlichen und Kindern

Méretszám (MARTIN)	Méreték és jelzők	6. sár 928 Inf. II.	14. sár 932 Inf. II.	19. sár 752 Inf. II.	24. sár 756 Inf. II.	25. sár 758 Inf. II.
1.	Koponya legnagyobb hossza ..	147	—	160	164	155
5.	Koponya alap hossza	—	—	—	—	—
8.	Koponya legnagyobb szélessége	134	—	144	141	139
9.	Legkisebb homlokszélesség ...	75	94	93	92	—
17.	Basion-bregma magasság	—	—	—	177	—
20.	Porion-bregma magasság	(97)	110	110	108	—
32/1-a	Homlokhajlásszög	57°	53°	53°	52°	—
40.	Archossz	—	—	—	—	—
45.	Járomívszélesség	—	—	(112)	(105)	—
46.	Középarcszélesség	64	82	81	79	68
47.	Arcmagasság	61	110	90	87	—
48.	Felsőarcmagasság	41	60	54	51	46
51.	Szemüregszélesség	31	37	36	35	35
52.	Szemüregmagasság	25	31	29	28	28
54.	Orrüregszélesség	19	21	21	22	19
55.	Orrmagasság	31	45	40	39	35
62.	Szájpadhossz	—	41	39	32	31
63.	Szájpadszélesség	—	31	28	25	29
65.	Állkapocsbütyök-szélesség	79	102	99	93	91
66.	Állkapocsszeglet-szélesség	62	—	—	(73)	70
69.	Állkapocsmagasság	17	26	25	20	20
70.	Állkapocság-magasság	35	51	49	46	43
71.	Állkapocság-szélesség	21	33	30	27	23
72.	Arcprofilszög	(85°)	88°	89°	92°	—
8 : 1	Hosszúság—szélességi jelző ...	91,2	—	90,0	86,0	89,7
17 : 1	Hosszúság—magassági jelző ..	—	—	—	71,3	—
17 : 8	Szélesség—magassági jelző	—	—	—	83,0	—
9 : 8	Transversalis-frontopar. jelző	56,0	—	64,6	65,3	—
47 : 45	Arcjelző	—	—	(80,4)	(82,9)	—
48 : 45	Felsőarcjelző	—	—	(48,2)	(48,6)	—
52 : 51	Szemüregjelző	80,7	83,8	80,6	80,0	80,0
54 : 55	Orrjelző	61,3	46,7	52,5	56,4	54,3
63 : 62	Szájpadjelző	—	75,6	71,8	78,1	93,6

13. táblázat folytatása — Die Fortsetzung der Tabelle 13.

26. sőr 759 Juv.	29. sőr 760 Juv.	54. sőr 773 Inf. II.	73. sőr 806 Inf. II.	82. sőr 810 Inf. II.	108. sőr 786 Juv.	116. sőr 793 Inf. II.	135. sőr 813 Inf. II.	153. sőr 819 Juv.	155. sőr 921 Inf. II.
162	171	158	161	159	—	170	(148)	160	172
93	91	—	—	—	(92)	85	(80)	(88)	87
137	143	138	141	126	139	147	132	132	—
91	95	84	88	—	97	—	85	—	85
117	124	—	—	—	119	109	(118)	(120)	115
105	109	94	—	—	103	108	103	103	105
48°	51°	47°	—	—	45°	54°	52°	—	53°
91	89	—	—	—	(85)	110	—	(88)	84
(123)	(118)	(104)	—	—	120	—	—	—	—
84	85	74	80	—	88	77	77	—	75
102	97	80	—	—	102	—	85	—	—
60	56	48	53	46	63	55	(51)	—	53
38	36	34	37	32	40	36	35	—	36
28	31	31	32	30	36	32	30	—	28
21	22	20	22	20	21	20	18	—	19
44	—	37	39	34	46	(40)	—	—	38
42	—	31	33	—	41	—	34	—	—
32	36	26	30	—	34	—	28	—	—
105	113	89	98	—	105	—	—	108	95
88	84	78	85	68	88	78	(79)	92	75
24	27	20	23	19	25	—	22	25	23
56	56	44	47	40	56	45	45	47	45
28	29	22	26	20	26	26	25	28	25
86°	88°	87°	—	—	89°	86°	87°	—	(84°)
84,6	83,6	87,3	87,6	79,3	—	86,5	89,2	82,5	—
72,2	72,5	—	—	—	—	64,1	(79,7)	(75,0)	66,9
85,4	86,7	—	—	—	85,6	74,2	(89,4)	(90,9)	—
66,4	66,4	60,9	62,4	—	69,8	—	64,4	—	—
(82,9)	(82,2)	(76,9)	—	—	85,0	—	—	—	—
(48,8)	(47,5)	(46,2)	—	—	52,5	—	—	—	—
73,7	86,1	91,2	86,5	93,8	90,0	88,9	85,7	—	77,8
47,7	—	54,1	56,4	58,8	45,7	(50,0)	—	—	50,0
76,2	—	83,9	90,9	—	82,9	—	—	—	—

13. táblázat folytatása — Die Fortsetzung der Tabelle 13.

Méretszám (MARTIN)	Méreték és jelzők	156. sír 822 Inf. II.	156. sír 823 Inf. II.	182. sír 833 Juv.	192. sír 839 Inf. II.	216. sír 851 Juv.
1.	Koponya legnagyobb hossza ..	170	—	163	161	174
5.	Koponyaalap hossza	91	(80)	—	88	100
8.	Koponya legnagyobb szélessége	135	—	130	131	—
9.	Legkisebb homlokszélesség ...	89	95	95	88	94
17.	Basion-bregma magasság	121	113	—	117	136
20.	Porion-bregma magasság	105	(109)	100	103	—
32/1-a	Homlokhajlásszög	54°	—	49°	49°	—
40.	Archossz	(84)	85	—	87	92
45.	Járomívszélesség	(112)	(110)	120	—	—
46.	Középarcszélesség	—	84	90	78	(92)
47.	Arcmagasság	—	—	—	—	—
48.	Felsőarcmagasság	51	59	(57)	59	62
51.	Szemüregszélesség	37	37	38	35	39
52.	Szemüregmagasság	30	29	31	32	28
54.	Orrüregszélesség	24	23	24	22	25
55.	Orrmagasság	39	42	42	43	46
62.	Szájpadhossz	—	39	43	—	41
63.	Szájpadszélesség	—	31	—	28	38
65.	Állkapocsbütyök-szélesség	—	—	—	95	—
66.	Állkapocsszeglet-szélesség	—	—	85	75	—
69.	Állkapocsmagasság	—	27	28	26	29
70.	Állkapocság-magasság	48	—	56	45	—
71.	Állkapocság-szélesség	27	28	29	25	26
72.	Arcprofilyszög	88°	—	81°	85°	—
8 : 1	Hosszúság—szélességi jelző ...	79,4	—	79,8	81,4	—
17 : 1	Hosszúság—magassági jelző ..	71,2	—	—	72,7	78,2
17 : 8	Szélesség—magassági jelző	89,6	—	—	89,3	—
9 : 8	Transversalis-frontopar. jelző	65,9	—	73,1	67,2	—
47 : 45	Arcjelző	—	—	—	—	—
48 : 45	Felsőarcjelző	(45,5)	(53,6)	(47,5)	—	—
52 : 51	Szemüregjelző	81,1	78,4	81,6	91,4	71,8
54 : 55	Orrjelző	61,5	54,8	57,1	51,2	54,4
63 : 62	Szájpadjelző	79,5	—	—	—	92,7

13. táblázat folytatása — Die Fortsetzung der Tabelle 13.

218. sír 832 Inf. II.	225. sír 854 Inf. II.	230. sír 860 Juv.	244. sír 887 Inf. II.	245. sír 888 Juv.	256. sír 894 Juv.	263. sír 897 Inf. II.	265. sír 899 Inf. II.	270. sír 902 Inf. II.	283. sír 907 Juv.
165	161	167	179	173	173	166	164	166	169
78	79	92	98	—	87	84	82	85	80
137	143	133	131	131	148	145	140	140	150
—	96	93	95	94	95	87	92	85	93
122	115	122	130	—	123	100	100	109	115
109	108	105	110	110	109	93	95	105	102
55°	54°	50°	51°	51°	48°	44°	45°	51°	49°
71	79	79	94	—	84	84	92	(85)	81
(108)	112	120	110	(115)	117	109	(121)	—	—
76	82	92	85	82	92	80	87	74	92
86	97	105	95	108	—	86	—	79	—
53	58	65	55	62	65	53	60	49	61
35	37	39	36	37	40	38	41	35	38
32	31	31	30	33	33	30	27	30	31
22	23	25	24	23	24	24	28	21	23
37	43	46	41	44	48	39	45	37	46
—	40	42	38	40	40	32	39	35	38
29	36	34	27	30	35	29	31	26	—
95	104	106	99	109	—	102	99	89	—
76	79	84	88	94	—	78	82	65	—
21	24	29	27	31	—	22	28	21	—
40	46	55	47	49	—	48	53	36	—
25	28	26	31	29	—	28	32	29	—
82°	80°	85°	85°	83°	83°	87°	91°	90°	90°
83,0	88,8	79,6	73,2	85,6	83,8	83,4	85,4	80,7	88,8
73,9	71,4	73,1	72,6	—	71,1	60,2	61,0	65,7	68,5
89,1	80,4	91,7	99,2	—	84,8	71,4	71,4	81,3	76,7
—	67,1	69,9	72,5	63,5	65,5	62,1	65,7	63,4	62,0
(79,6)	86,6	87,5	86,4	(93,9)	—	78,9	—	—	—
(49,1)	51,8	54,2	50,0	(53,9)	55,6	48,6	(49,6)	—	—
91,4	83,8	79,5	83,3	89,2	82,5	79,0	85,9	85,7	81,6
59,5	54,5	54,4	58,5	52,3	50,0	61,5	62,2	56,8	50,0
—	90,0	81,0	71,1	75,0	87,5	90,6	79,5	74,3	—

14. táblázat:

Szeged-Kundomb: Töredékes (nem mérhető) embertani anyag

Tabelle 14. Szeged-Kundomb: Fragmentarisches (nicht messbares) anthropologisches Material

Sír- szám	Leltári szám	Az anyag megtartása és morfológiai jellemzése	Életkor Nem	Kopo- nya legn. hossza	Kopo- nya legn. széles- sége	Kopo- nya- jelző
1	1055	Koponya- és váztöredék. Glab. 1, prot. occ. ext. 0, alv. progn. 3, fossa can. 3, proc. mast. kicsiny.	Inf. II. —	—	—	—
3	929	Gyermek koponyatető (calotte).	Inf. II. —	—	—	—
4	1058	Koponyatöredék. Proc. occ. ext. 3, norma occ. bombaalakú, proc. mast. erőteljes.	Ad. —	—	148	—
5	1059	Koponya- és váztöredék. Proc. occ. ext. 2, fossa can. 2, alv. progn. 1, proc. mast. közepes.	Ad. —	—	—	—
6	1060	Koponya- és váztöredék. Proc. mast. erőteljes	Ad. ♀	—	—	—
15	750	Koponyatöredék. Glab. 2, proc. occ. ext. 0, alv. progn. 1, proc. mast. közepes. Orr homorú erőteljesen kiálló. Szemüreg kerek, nagy.	Sen. ♀	177	—	—
42	767	Koponyatető, mesokrán. Glab. 2, proc. occ. ext. 2, norma vert. ovoid, norma occ. házalakú, proc. mast. közepes.	Mat. ♀	194	150	77,32
121	794	Gyermek koponyatető, brachykran. Glab. 1, norma vert. ovoid, proc. occ. ext. 0, norma occ. bombaalakú.	Inf. I. —	145	120	82,76
—	128	Koponya- és váztöredék.	Ad. ♀	—	—	—
—	912	Közepes megtartású koponya, hyperbrachykran, plagiokcephal. Glab. 1, prot. occ. ext. 0, alv. progn. 3, fossa can. 3, proc. mast. kicsiny. Szemüreg szögletes.	Ad. ♀	163	143	87,73
—	914	Koponyatető (calotte), hiányos.	Ad. —	—	—	—
—	922	Koponyatető. Glab. 3, prot. occ. ext. 1, norma vert. pentagonoid, proc. mast. közepes.	Mat. —	—	161	—
—	1064	Koponyatető és váztöredék. Prot. occ. ext. 1, norma occ. házalakú, proc. mast. közepes.	Mat. —	—	—	—

IRODALOM

1. CSALLÁNY, D.: Archäologische Denkmäler der Awarenzeit in Mitteleuropa. Budapest, 1956. — 2. BARTUCZ L.: A magyarországi avarok termete. Alf. Tud. Gyűjt. 2 (1946–47), pp. 312–328. — 3. BARTUCZ L.: Adatok a magyarországi avarok ethnikai és demographiai jelentőségéhez. Acta Univ. Szegediensis, 1 (1950), pp. 1–27. — 4. MARTIN, R.: Lerbuch der Anthropologie. Jena, 1928, II. kiadás. — 5. LIPTÁK, P.: Awaren und Magyaren im Donau-Theiss Zwischenstromgebiet. Acta Arch. Hung. 8 (1958), pp. 199–268. — 6. LIPTÁK, P.: Einige Fragen der Anthropotaxonomie. Anthropos, 15 (1963), pp. 149–154, Prága. — 7. LIPTÁK, P.: On the taxonomic method in paleoanthropology. Acta Univ. Szegediensis, Acta Biologica, 11 (1965), pp. 169–183. — 8. LIPTÁK, P.: Recherches anthropologiques sur les ossements des environs d'Üllő. Acta Arch. Hung. 6 (1955), pp. 231–316. — 9. GINZBURG, V. V.: Antropologičeskie materialy k probleme proischoždeniia naseleniia hazarskogo kaganata. Sbornik MAE, 13 (1951), pp. 309–416. — 10. LIPTÁK, P.: A Homokmégy — halomi avarkori népesség. Biol. Közlem. Pars Anthropologica, 4 (1957), pp. 25–42. — 11. WENGER, S.: Données ostéométriques sur le matériel anthropologique du cimetière d'Alattyán-Tulát, provenant de l'époque avare. Crania Hung. 2 (1957), pp. 1–55. — 12. LIPTÁK, P.: Historisch-anthropologische Auswertung der im awarenzeitlichen Gräberfeld von Alattyán erschlossenen Skelettreste (in I. Kovrig: Das awarenzeitliche Gräberfeld von Alattyán). Archaeologica Hung. 40 (1963), pp. 245–257. — 13. LIPTÁK, P.: Étude anthropologique du cimetière avare d'Áporkaiürbőpuszta. Ann. Hist. — Nat. Mus. Nat. Hung. S. N., 1 (1951), pp. 232–259. — 14. LIPTÁK, P.: Kecel-környéki avarok. Biol. Közlem. 2 (1954), pp. 159–180. 15. WENGER, S.: Szentcsanak népvándorláskori népességének embertani típusai. Ann. Hist. — Nat. Mus. Nat. Hung. S. N., 6 (1955), pp. 391–410. — 15. LEBZELTER, V.: Beschreibung der Skelettreste von Tiszaderzs. Crania Hung., 2 (1957), pp. 3–59.

DIE ANTHROPOLOGISCHE UNTERSUCHUNG DES GRÄBERFELDES SZEGED-KUNDOB AUS DER AWARENPERIODE

P. Lipták — B. Antonia Marcsik

(Zusammenfassung)

In mehreren Zeitabschnitten zwischen 1926 und 1944 wurden auf dem mit „Kundomb“ bezeichneten Gebiet in der Nähe von Szeged durch Ferenc Móra, Károly Sebestyén und Dezső Csallány 319 Gräber eines Gräberfeldes aus der Awarenzeit ausgegraben. Von den 176 Schädeln sind 62 Männer- und 71 Frauenschädel in gutem Erhaltungszustand auf uns überliefert (Tabelle 1.). Wir wollen hier von einer allgemeinen Charakterisierung der Serie Abstand nehmen, da dies den Tabellen 2., 3., und 4. zu entnehmen ist. Die individuellen metrischen Angaben befinden sich am Ende unserer Abhandlung, unter den Tabellen 11–14.

Zur Untersuchung des Materials haben wir uns der „taxonomischen Methode“ bedient. Das hatte aber zur Voraussetzung, dass die wichtigsten metrischen und morphologischen Merkmale der in Frage kommenden Taxonen (Rassen, Typen) bestimmt werden. So hat einer der Autoren (Lipták) solche in Bezug auf historische und prähistorische Bevölkerungen (auf Skelettmaterial) schon vorher bearbeitet. Dadurch bekommt man ein taxonomisches Gepräge, was eine genauere Abgrenzung ermöglicht, als wenn man nur die Parameter der Populatione zum Vergleich heranziehen würde. Der heutige Mensch ist polytypisch und es können bei ihm — zum Unterschied von den tierischen Populationen — selbst innerhalb einer einzigen menschlichen Bevölkerung mehrere Rassen oder Typen (infolge einer Völkerwanderung, usw.) vertreten sein.

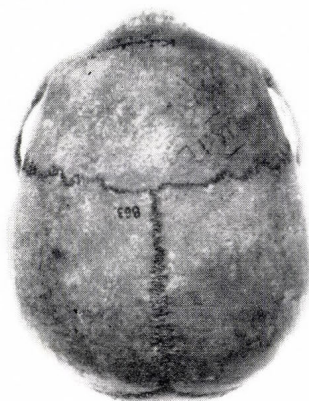
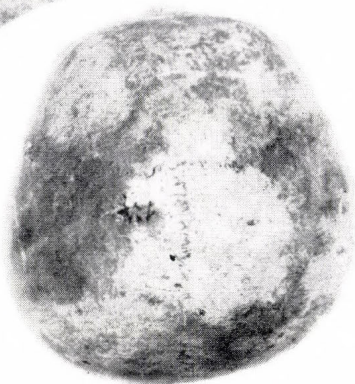
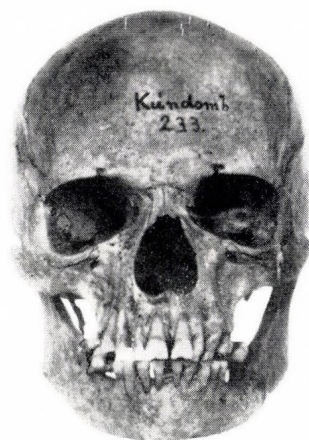
Unter der Bevölkerung von Szeged-Kundomb aus der Awarzeit erscheinen uns die Kurzköpfe (Tabelle 6.) als die namhafteste Gruppe, worunter die Pamiriden (p) und die Armenoiden (a) am meisten vorherrschend sind (Tabelle 7.). In der prozentuellen Reihenfolge ist dann die cromagnoiden Gruppe zu nennen. Aber auch den sogenannten „Nordoiden“ (schmalgesichtigen Langköpfen) kommt eine nicht viel geringere Bedeutung zu (Tabelle 8.), es mag jedoch sein, dass diese Gruppe durch die hochwüchsigen Mediterranen ebenfalls vertreten war. Charakteristisch für manche Populationen der Awarperiode, so auch für die von Szeged-Kundomb ist weiterhin die bis zu einem gewissen Grade heterogene Chamaekrane Gruppe, welche einerseits alt-europoide (protomorphe) und andererseits — vorwiegend bei Frauen — mongoloide Merkmale mit aufweist. Schliesslich konnten noch die Grazil-Mediterranen in dieser Bevölkerung aufgezeigt werden. — Wir haben unser Material auch mit den grossen Serien der Ungarischen Tiefebene aus der Awarzeit verglichen (Tabelle 9. und 10.). In Bezug auf die taxonomische Struktur nimmt Szeged-Kundomb — zwischen dem verhältnismässig homogenen Homokmégy-Halom und dem am meisten heterogenen Üllő I. — bis zu einem gewissen Grade eine mittlere Stellung ein. Was das „Typen-Spektrum“ anbelangt, steht unser Untersuchungsmaterial der Bevölkerung von Alattyán aus der Awarperiode am nächsten.

A szerzők címe: Dr. Lipták Pál, Dr. Borosné Dr. Marcsik Antónia
Szeged, Táncsics u. 2.
JATE Embertani Intézete



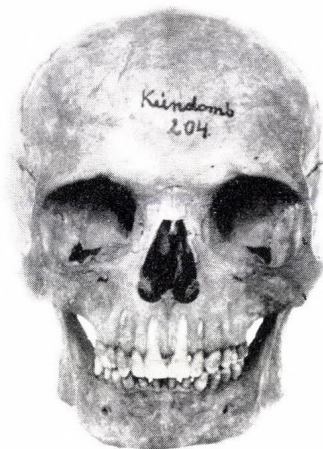
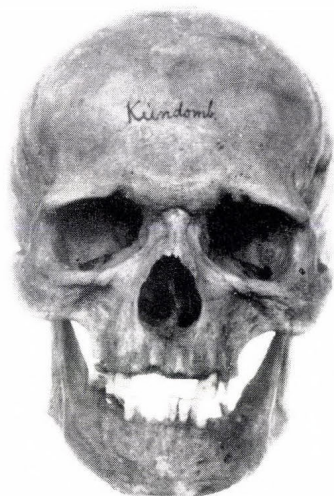
— 917 sz.
ar — x, ♂

205. sír 844 sz.
p — chamae.,



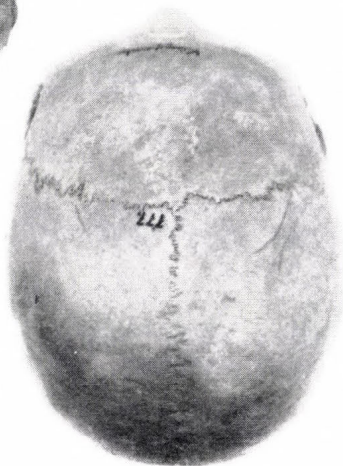
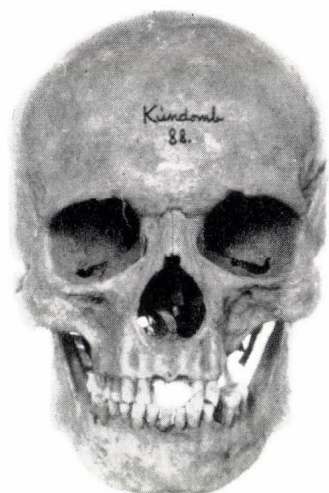
— 127 sz.
crC — x, ♂

233. sir 863 sz.
crB, ♀



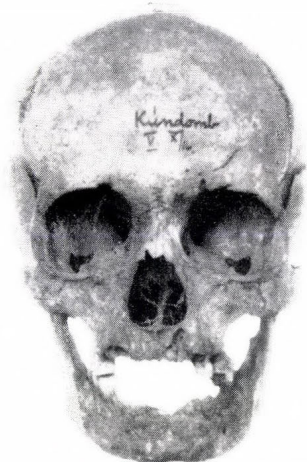
— 913 sz.
crA. ♂

204, sír 843 sz.
crA-moid, ♀



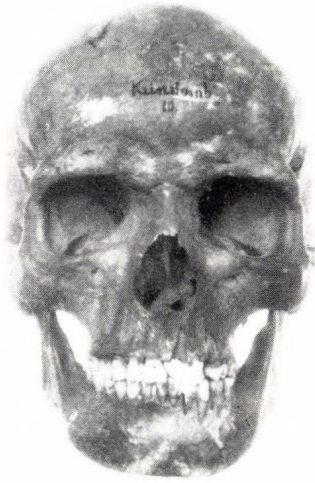
88. sir 777 sz.
n-x, ♂

113. sir 790 sz.
pn, ♀



136. sír 814 sz.
n-x, ♀

101. sír 782 sz.
m, ♂



10. sir 909 sz.
protomorfi, ♂

69. sir 804 sz.
chamae-, x, ♀