

Harcsa István

## Társadalomképek és tagolódás a hosszú idősorok tükrében (1920–2016)

Párhuzamos megközelítések a rétegződéskutatásban

**Absztrakt:** A társadalmi tagolódásról szóló tanulmány két nagyobb kérdéskörre fókuszál: az egyik a kutatók társadalomképével, illetve azzal foglalkozik, hogy az miként befolyásolja a kapott eredmények értelmezését; a másik a társadalomszerkezet hosszú távú alakulásába beágyazva a középrétegesedés folyamatát próbálja nyomon követni. A kutatói társadalomkép szerepével kapcsolatban azt a tézist fogalmaztuk meg, hogy a szakmai mainstream kutatói által végzett kutatások többnyire az európai centrumban kialakult normatív megközelítésen alapulnak. Ha e nézőpont alapján vizsgáljuk a kelet-közép-európai országok, benne hazánk társadalmi tagolódását, akkor az így kapott „külső tükör” segíti a jobb megértést is. Mindazonáltal hasznos, ha – ezzel párhuzamosan – a kelet-közép-európai modell keretei között is megpróbáljuk értelmezni adatainkat, illetve a trendeket, mert csak így módon kaphatunk kellően objektív képet. A középrétegesedést illetően elmondható, hogy e mögött konjunkturális tényezők is meghúzódtak, amelyek meghatározták a folyamat minőségét. A viszonylag rövid konjunktúraciklusok többnyire csak korlátozott lehetőségeket tudtak nyújtani, ezért az érintettek jelentős része nem tudott felzárkózni a középréteg „organikus” részéhez, így módon a törékeny „konjunkturális” középrétegek soraiban maradtak, vagy még azokból is kiestek.

**Kulcsszavak:** társadalmi rétegződés, nemzedékek közötti mobilitás, középrétegek, társadalmi egyenlőtlenségek, társadalomkép

## Bevezető

Jelen írás a társadalmi tagolódás témakörben az utóbbi két évtizedben napvilágot látott kutatások főbb tanulságait igyekszik értékelni, továbbá alternatív értelmezést kíván adni a folyamatok hosszabb távú alakulásával kapcsolatban. E törekvés mögött többek között az húzódik meg, hogy e kutatások ellentmondásos eredményeket is napvilágra hoztak, ami elgondolkodtató, és értetődően elveti a lehetséges okok vizsgálatát. Korábbi írásaink már felvillantották azokat a pontokat, amelyek erre hívják fel a figyelmet, ezek közül részben a hazai társadalmi szerkezet zártabbá válását diagnosztizáló téziszre gondolunk, amely adataink szerint nem igazolható (Harcsa 2022a, 2022b), részben az európai mobilitási minták értelmezésével kapcsolatos dilemmákat említjük meg<sup>1</sup> (Bukodi, Paskov és Nolan 2017: 15). A nehezen értelmezhető eredmények kapcsán abban sincs a szakértők között szakmai konszenzus, hogy (Európában) a mobilitási ráták alakulását illetően inkább a konvergenciára, vagy a divergenciára utaló jelek-e a dominánsak.

Ez utóbbival kapcsolatban hangsúlyozni szeretnénk, hogy a nemzetközi összehasonlítások többnyire a konvergens európai mintákat emelik ki,<sup>2</sup> illetve ha az eredmények ezt nem igazolják, akkor a „fősodortól” eltérőkre úgy tekintenek, mint amelyek „kilógnak” a sorból.

Előre bocsátjuk, hogy e dilemmák részben azzal hozhatók összefüggésbe, hogy a kutatók jelentős része többnyire a társadalmi fejlődés unilineáris felfogását fogadja el, amely eleve az egységes Európa képét sugallja, amit a társadalomtörténeti kutatások nem támasztottak alá (Szűcs 1981). Ez utóbbi kutatások szerint Európán belül – a fejlődésváltozatok tekintetében – számottevő különbségek vannak az egyes térségek között, így például az európai centrum, illetve a kelet-közép-európai térség között, ami a társadalomszerkezeti kutatások esetében is óhatatlanul felkínálja a párhuzamos megközelítés lehetőségét.

A fentiekkel összefüggésben, tanulmányunk egyik fontos kérdése, hogy a kutató(k) fejében élő társadalomkép miképpen befolyásolhatja a társadalmi tagolódással (és mobilitással) kapcsolatos megközelítéseket, illetve az ezeken alapuló kutatások következtetéseit? Megjegyezzük továbbá, hogy néhány évvel ezelőtt a *Replika* hasábjain már felvetettük ezt a kérdést, akkor elsősorban az elméleti és módszertani vonatkozásokra fókuszáltunk (Harcsa 2016a). A szerzett tapasztalatok alapján arra a következtetésre jutottunk, hogy empirikus kutatások alapján újra kellene gondolni a társadalmi tagolódással kapcsolatos, számos bizonytalanságot tartalmazó társadalomelméleteket. Jelen írásunk az e célt szolgáló empirikus kutatáson alapul, amely viszont már támaszkodott egy korábbi, ugyancsak e folyóiratban megjelent, sémafejlesztéssel foglalkozó kutatás eredményeire (Harcsa 2021a).

---

Készült a Fényes Elek Társadalomstatistikai Társaság (FETE), és Hajnal István Kör (HIK) által 2021. október 5-én Andorka Rudolf tiszteletére rendezett műhelykonferenciára. Ezúton szeretnék köszönetet mondani Lengyel Györgynek és Fényes Hajnalkának, akiktől nagyon értékes tanácsokat és észrevételeket kaptam az anyag első változatához.

1 A kutatók arra a következtetésre jutottak, hogy „... a teljes mobilitási rátákat illetően, az országok közötti különbségekben nincs egyértelmű minta, sem a modernizációval és technológiai fejlettséggel, sem a gazdasági egyenlőtlenségekkel, sem a jóléti állam típusával összefüggésben” (Bukodi, Paskov és Nolan 2017: 15).

2 Hasonló a helyzet a család szerkezeti minták esetében is, tekintve, hogy ezen a téren is – az egy irányba mutató trendek helyett – a konvergens, illetve divergens tendenciák párhuzamos újratermelődését lehetett kimutatni (lásd Harcsa és Monostori 2017).

Tény, hogy a kutatók társadalomképét alapvetően csak a kapott eredmények és következtetések alapján lehet érzékelni, miután viszonylag kevés olyan elemzést találunk, amelyben direkt módon kifejtett a kutató által megfogalmazott társadalomkép.<sup>3</sup> Ezt is figyelembe véve, úgy véljük, hogy igen beszédesek a társadalomszerkezetre vonatkozóan körvonalazott „képszerű képzetek” (például „terhes babapiskóta”, „piramis”, „körte” vagy „csepp”).

Némileg más a helyzet a társadalom tagjainak társadalomképére vonatkozó képzetekkel, bár e tekintetben is inkább korlátozott számú kutatásról tudunk, amelyek közül Kolosi Tamás és Pósch Krisztián (2014) vizsgálatát emeljük ki. Az 1999-ben, illetve 2009-ben végzett nemzetközi összehasonlító vizsgálatok alapján arra voltak kíváncsiak, hogy a megkérdezettek szubjektív véleménye szerint országukban milyen társadalomszerkezeti modell jellemző.<sup>4</sup> Kulcskérdésük az volt, hogy vajon a társadalomképekkel kapcsolatos attitűdök tükrözik-e a meglévő egyenlőtlenségeket?<sup>5</sup> A kapott tanulságos válaszok alapján a szerzők a következő eredményre jutottak: „Kutatásunk is rámutatott arra, hogy a társadalomkép alig-alig korrelál a megkérdezettek objektív társadalmi- és osztályhelyzetével. A társadalomkép alakulása elsősorban az adott ország gazdasági fejlettségével és felzárkózásával függ össze” (Kolosi és Pósch 2014: 155). Ehhez csak annyit kívánunk hozzáfűzni, hogy ez esetben a kutató társadalomképe csak igen laza kapcsolatban áll a mérés módszerével, illetve a kapott eredmények interpretálásával. Továbbá azt is hangsúlyoznunk kell, hogy – amint azt a kutatások is igazolták – *a társadalom tagjainak aktuális érzékelése igen illékony, ráadásul a képzetekben megjelenő társadalomkép gyakorta független az objektív viszonyoktól.* Mindez nagy óvatosságra int bennünket az ilyen típusú mérési eredmények értelmezésekor.

Tanulmányunk a párhuzamos megközelítés jegyében készült, és ennek következtében egy „párhuzamos történetet” próbál felvázolni. Az utóbbi két évtizedre vonatkozó domináns „alaptörténet” egyik elemét már korábban említettük, nevezetesen a hazai társadalomszerkezet zártabbá válására vonatkozó tézist, amelyhez többek között még hozzátehetjük a fluiditás csökkenését, a középosztályosodás/középrétegesedés folyamatának szerény voltát, valamint ezzel összefüggésben a polgárosodás elakadását.<sup>6</sup> Úgy véljük, hogy *az e tézisek/minősítések mögött meghúzódó társadalomkép óhatatlanul normatív alapokon nyugszik, amelyben etalonként szerepelnek az európai centrumban végbement fejlődési folyamatok.* Ez a megközelítés egy a lehetségesek közül, relevánsnak tekinthető, hiszen elméleti és módszertani vonatkozásban is a követi a nemzetközi gyakorlatban elfogadott normákat. Mindez szükséges, de nem elégséges az alapvető folyamatok kellően árnyalt bemutatásához. Miért? Elsősorban azért, mert egy egységes Európa-kép jegyében

3 A normatív megközelítést alkalmazó kutatások esetében viszont előfordul, hogy a kutató – többnyire teoretikusokra hivatkozva – felvázolja azt a kívánatos társadalomképet, amelyhez viszonyítva próbálja értelmezni kutatása eredményeit.

4 Az említett nemzetközi kutatás ötféle társadalomszerkezeti modellt kínál fel a megkérdezettek számára. A hazai válaszolók többsége (1999-ben 60,6 %-a, 2009-ben 56,6%-a) úgy ítélte meg, hogy országunkban olyan társadalomszerkezet a jellemző, amelyben egy széles szegény, egy vékony közép- és egy vastagabb gazdag réteg jelenik meg.

5 Itt jegyezzük meg, hogy más kutatókat is foglalkoztatott a fenti kérdés, így például Judith Nieheust (2014).

6 Ezekkel kapcsolatosan nem véletlen, hogy az európai centrumban kialakult normatív megközelítést alkalmazó kutatások a középosztályosodást/középrétegesedést, valamint polgárosulást illetően a folyamatok elakadásáról számolnak be (Huszár és Berger 2020; Szalai 2020).

közelít a tárgyához, amely feltételezi, hogy ezek az alapvető folyamatok döntően konvergens módon zajlanak. A társadalomtörténeti tapasztalat azonban nem igazán igazolja e feltételezést. „Párhuzamos történetünk” bemutatása során erre részletesebben is kitérünk, amelyben *alapvetésként kezeljük Európa társadalomtörténetileg kialakult, strukturális sokféleségét, amelyből az is következik, hogy – a társadalmi és gazdasági folyamatokat illetően – a divergens folyamatok legalább annyira meghatározóak, mint a konvergensek.* E megközelítésben célszerűnek látjuk, hogy az adott „fejlődési változat”, jelen esetben a kelet-közép-európai térség, ezen belül is hazánk strukturális jellemzőit, illetve az azokban bekövetkezett időbeli változásokat önmagához is viszonyítani. Úgy véljük ugyanis, hogy alapvetően a kétféle tükör alapján kaphatunk csak kellően kiegyensúlyozott képet a hazai társadalmi tagolódás, valamint mobilitás trendjeiről.

A tanulmány a következő kulcskérdésekre keresi a választ:

1. *A kutató társadalomképe* miként befolyásolja a társadalmi tagolódás és mobilitás vizsgálatában alkalmazott megközelítést, beleértve a modellek/sémák, tehát az elméleti, módszertani alapok megválasztását?
2. *Miként változott a társadalomszerkezet*, illetve az ez alapján formálódó társadalomkép a hosszú távú idősorok tükrében (1920, 1949, 1983, 2016)?
3. Az utóbbi időszak polarizálódási és a differenciálódási folyamatai miként hatottak a társadalmi tagolódásra? Ennek kapcsán kérdésként merül fel, *vajon az életkörülmények* általam vizsgált elemeit tekintve láthatók-e érdemi hasonlóságok a felső rétegek kedvezőtlenebb helyzetű, valamint az alattuk levő rétegek kedvező helyzetű csoportjai között? E kérdés kapcsán megjegyezzük, hogy a *Replika* hasábjain korábban már sor került az életkörülmények és a társadalmi mobilitás közötti összefüggések bemutatására (Harcza 2021b). Az e kérdésre adott lehetséges választ azért tartjuk nagy fontosságúnak, mert feltételezésünk szerint az empirikus alapokon álló bizonyítékok jelentősen módosíthatják a társadalomszerkezetről kialakított képet.

### **Párhuzamos társadalomképek, modellek, és azok „következmenyei”**

Említettük, hogy a társadalmi tagolódás és mobilitáskutatásokban meghatározónak véljük a kutató(k)ban kialakult társadalomképet, amely már a megismerési folyamatot is befolyásolja. E kép mögött többnyire normatív értékek, képzetek húzódnak meg, amelyek irányítúként vezetnek a kutatót abban, hogy milyen modellt/sémát választ a társadalomszerkezet leképezésére. A leképezési mód, illetve annak eredménye bizonyos „következmenyekkel jár”, nevezetesen, Bourdieu-t idézve, azok befolyásolják „a világ legitím szemléletét”. Miután ezt fontos körülménynek tekintjük, a továbbiakban erre részletesebben is kitérünk.

---

<sup>7</sup> E kérdés megegyezik az Éber Márk Áron által a rétegződéskutatások számára megfogalmazott „kutatási igény-nyel” (Éber 2020). Mindez nem véletlen, hiszen a fent említett tanulmányainkban is szerepelt ez a kérdéskör.



### *A mérőemberek társadalomképe, a megismerési folyamatba beágyazódva*

A társadalom tagolódásával kapcsolatos kép/képzet – amely valamilyen módon, többnyire töredezett – kétségtelenül ott lappang a mérőember tudatában. Ezt olyan „belső szűrőnek” is tekinthetjük, amelyet részben a szakmai szocializáció, részben a megélt társadalmi tapasztalat szálai alakítottak ki és fognak össze. E „szűrő” mögött jelenik meg a mérőemberek által közvetített rétegződéskép, amelyet az általuk kialakított modelljeikkel próbálnak közvetíteni. Ez azt jelenti, hogy a kutató, saját társadalomképe és értékei alapján „prekonceptciál” valamilyen normatív társadalmi modellt, amely aztán egyfajta keretet nyújt az általa összegyűjtött empirikus információk értelmezéséhez.

Ennek kapcsán fontos azt is megemlíteni, hogy az ily módon szakmai piacra kerülő rétegződési kép relevanciáját a rendelkezésre álló eljárásokkal csak részlegesen lehet tesztelni.

### *Párhuzamos társadalomképek, és azok „következményei”*

Egy korábbi írásunk részletesebben is foglalkozott azzal a kérdéssel, hogy a kutató társadalomképe miként hathat a társadalmi tagolódás vizsgálatában alkalmazott megközelítési módszerek megválasztására, valamint az eredmények alapján levont következtetésekre (Harcsa 2016a). Ám szélesebb összefüggésekben is vizsgálható e kérdés, mint ahogy azt Bourdieu tette:

A társadalmi világ tárgyai többféleképpen is észlelhetők és leírhatók, mert – akárcsak a természeti világ tárgyai – bizonyos fokig mindig meghatározatlanok és homályos körvonalúak, [...] Ez a játékszerűség, ez a bizonytalanság képezi a világnézetek pluralitásának alapját, amely pluralitás a nézőpontok sokféleségéhez és mindazon szimbolikus hatalmi harcokhoz kapcsolódik, amelyek a világ legitim szemléletének kialakításáért és másokra kényszerítéséért folynak (Bourdieu 2010: 168.).

E kifejtésből most két elemet ragadunk ki, az egyik a világról való észlelések „homályos körvonalaira” hívja fel a figyelmet, amelyet egyúttal a megismerés korlátjának is tekinthetünk.<sup>8</sup> Ebből óhatatlanul az is következik, hogy a különböző társadalomképpel rendelkező kutatók szinte szükségszerűen más-más módon közelítenek tárgyukhoz, és már ebből adódóan is más-más következtetésre juthatnak. Ezt figyelembe véve, *egyetlen, mégoly tökéletes megközelítés sem állíthatja magáról, hogy – másokhoz képest – relevánsabb módon képezi le a valóságot*. E körülmény egyúttal alapot ad a párhuzamos megközelítések alkalmazására.

A másik a „nézőpontok sokfélesége”, amelyek egymással „harcban” állnak, ily módon megpróbálják „másokra kényszeríteni” „a világ legitim szemléletét”. Tény, hogy a tudomány

---

<sup>8</sup> Hipotézisünk szerint a kutató társadalomképe hatással lehet magára a megismerési folyamatra is, ami jelentős mértékben hozzájárulhat a további, tehát „mesterségesen keltett” homályosság előidézéséhez. Nézetünk szerint ez a körülmény is hozzájárul a társadalmi folyamatok terén megfigyelt „romló látásviszonyok” kialakulásához.

világában a kényszerítés többnyire nem jelenik meg nyíltan, azonban más lehet a helyzet bizonyos korábban megfogalmazott, ám időközben kevésbé relevánsnak tűnő paradigmák esetében. Ilyennek tekinthető például a társadalmi mobilitás mérésében és értelmezésében nemzetközileg elfogadott ISA-paradigma, amelyet – a jelek szerint – az időközben bekövetkezett strukturális változások komoly mértékben erodáltak.<sup>9</sup> Ezért előfordulhat olyan helyzet, hogy a kutató – öntudatlanul, vagy tudatosan – olyan követelménynek próbál megfelelni, amelynek teljesítése inkább távolabb, mintsem közelebb viszi a valóság leképezéséhez. Ha nem ezt teszi, akkor – a domináns szakmai közeg szempontjából – az eljárása nem igazán minősül legitimnek.

Említettük a paradigma erodálására utaló jeleket, amelyek jelen esetben a társadalmi tagolódásban megfigyelhető polarizálódás és heterogénebbé válás formájában jelentek meg (Harcza 2022a). A társadalmi rétegek ugyanis olyannyira heterogénekké váltak, hogy a közöttük levő különbségek számos esetben kisebbek, mint a rétegen belüliek. E körülmény a mobilitás tartalmának újragondolására ösztönöz, hiszen *a nagycsoportok (rétegek) szintjén mért mobilitás – a polarizálódási és differenciálódási folyamatok eredményeként – elvesztette eredeti jelentését. Miért? Elsősorban azért, mert a sok évtizeddel ezelőtt elfogadott paradigmát követve, azaz a mobilitás mérésére korábban kialakított társadalmi rétegek (vagy azok némileg módosított változata) alapján félrevezető eredményekhez juthatunk, hiszen időközben e rétegek heterogénebbé váltak, és/vagy a korábbiakhoz képest más módon váltak heterogénebbé.*<sup>10</sup>

Ugyanakkor előállhat olyan helyzet is, hogy bizonyos módszertani eljárások különbözősége miatt (pl. egymástól eltérő életkori határok, vagy eltérő számú, esetleg eltérő tartalmú társadalmi kategóriák alkalmazása esetén) ugyanarra az időszakra vonatkozóan jelentősen eltérő eredmények jönnek ki. Ilyen esetekben *felmerül a „módszerfüggőség” kérdése, amely viszont további értelmezési problémát vethet fel.*

#### *Osztály- versus rétegződés-szemponitú megközelítés*

Az osztály- versus rétegszemponitú megközelítés mint dilemma viszonylag hosszú ideje végig kíséri a társadalmi tagolódással kapcsolatos kutatásokat. Ezúttal csupán azért térünk ki rá, mert ez a dilemma markáns elemét képezi az egyes kutatók társadalomképének. A tapasztalat azt mutatja, hogy a kutatók többségének álláspontja ebben a kérdésben vagylagos, ami azt jelenti, hogy az egyik vagy másik nézőponttal szinte kizárólagos jelleggel azonosulnak.<sup>11</sup> *Hangsúlyoznunk kell, hogy távol áll tőlünk a vagylagos megközelítés, alapvetően azért, mert mindkét nézőpont mögött a tagolódás sajátos arculata húzódik meg, következésképpen csak együttesen képesek kellően árnyalt képet adni a társadalomszerkezet alakulásáról. Az egyik ugyanis az osztályviszonyokra, a másik a rétegződési*

9 Ennek kapcsán érdemes megemlíteni, hogy a paradigmák jelentős része társadalomtörténeti képződmény, amelyek érvényessége viszonylag korlátozott, hiszen adott társadalmi tér, adott korszakában fennálló feltételek alapján kerültek megfogalmazásra. Ennek következtében szükségessé válhat az adott paradigma „dinamizálása”, tehát az új feltételekhez való igazítása, illetve szélső esetben új paradigma megalkotása.

10 Tény ugyanakkor, hogy az ISA-paradigma korrekt alkalmazása önmagában korábban sem volt képes legitimálni egy adott kutatás relevanciáját, hiszen ez utóbbinak számos további feltétele van.

11 Nem véletlenül hívta fel Bourdieu a figyelmet a kutatói megközelítés, a mérés és a minősítés kizárólagos használata során jelentkező veszélyekre, nevezetesen a „világ legitim” megközelítésére vonatkozó csapdahelyzetre.

jellemzőkre fókuszál. Ebből az is következik, hogy párhuzamos figyelembevételük nem azonos a fogalmi összemossással. Így például azonos relevanciával használható a középosztályosodás, illetve a középrétegesedés terminus.

#### *Normatív társadalomképek, normatív modellek/sémák*

Abból indulunk ki, hogy minden társadalomkép normatív, ám az ezek leképezésére kialakított modellekkel némiképp más a helyzet, mert ezek a modellek inkább csak az értelmezés szintjén válnak normatívvá.<sup>12</sup> Ennek kapcsán felmerül a kérdés, hogy a társadalmi fejlődés „mikéntjének” jellemzésére, illetve leírására szokásosan használt normatív modell fogalma vajon kellően egyértelmű-e? A kérdést az egyszerűség kedvéért európai viszonylatra szűkítjük, hiszen a világrendszeren belül a társadalmi fejlődés sokféle modellje, modellváltozata alakult ki.

Nézetünk szerint a normatív modell fogalma az európai centrum társadalmában alakult ki, meghatározott társadalom- és kultúrtörténeti előzményekre támaszkodva. Ebből kiindulva nyugat-európai normatív modellnek is tekinthetjük, amely valamilyen mértékben kifejezi e régió társadalmi fejlődésének irányát is. Ez azonban természetesen nem jelenti azt, hogy – többek között – ne lehetne-e modell alapján értelmezni és minősíteni a kelet-közép-európai régiót, benne az egyes társadalmak tagolódását. A gond csak akkor keletkezik, ha csupán a fenti, tehát a nyugat-európai normatív modell alapján hasonlítjuk össze a különböző régiók társadalmát,<sup>13</sup> az ilyen egyoldalúság elkerülése érdekében *a kelet-közép-európai modell szellemében is értelmeznünk kell a vizsgált folyamatokat.*

A hazai társadalomszerkezet ábrázolására törekvő kutatók képszerű formában is igyekeztek ábrázolni a kapott eredményeket, amelyek közös jellemzője, hogy – a „terhes babapiskóta” kivételével – a „kétharmados” versus „egyharmados” társadalom képzetét keltették. Az így konstruált kép arra hívja fel a figyelmet, hogy viszonylag kevesen vannak a felső rétegekben, alattuk egy nem túl széles középréteg húzódik meg, és végül a társadalom (közel) kétharmada legalul helyezkedik el. Ez a mintázat komoly mértékben eltér az etalonként kezelt nyugat-európai centrumban jellemzőtől. Az egyes konstrukciókat értelmező magyarázatok azt sugallják, hogy ez a szerkezet az utóbbi időszakban egyre jobban kikristályosodik, amit erősödő trendként jellemeztek. Sőt, az sejlik fel, hogy mindez korábban nem így volt, és miután erre vonatkozóan eddig nem kerültek napvilágra bizonyító erejű adatsorok, ez a sejtetés nem biztos, hogy megáll a lábán. Ezzel a későbbiekben részletesebben is foglalkozunk.

---

12 Ennek illusztrálására megemlítjük a Huszár Ákos által megalkotott normatív funkcionális modellt (Huszár 2015), amely a sémát alkotó társadalmi kategóriák szintjén alig különbözik az Andorka-sémától, következésképpen (önmagában) ugyanolyan leíró sémának minősíthető, és csupán az értelmezés szintjén válik normatívvá.

13 A nyugat-európai normatív modell alapján való megközelítésre példaként említhető az OECD *Under Pressure: The Squeezed Middle Class* című kiadványa, amely egyébként nagyon informatív, lényegre törő képet ad a középosztály utóbbi három évtizedbeli helyzetéről. A kötet szerzői a középosztályt mint egyfajta európai „álm” vágyképét mutatják be, amelyet az újabb generációknak egyre nehezebb elérni. Ez az „álm” bizonyára jellemző volt a nyugat-európai nemzetek jelentősebb társadalmi csoportjainál, ám a kelet-közép-európai nemzetek esetében ez a helyzet csak a társadalom meglehetősen szűk, polgári köreiben jelent meg. A két régióban nagyon eltérő fázisban és különböző mértékben hódított teret a polgárosodás, ezért a középosztályosodásra vonatkozó „általános képzet” elfedi e folyamat európai léptékben való színességét.

E gondolatmenet alapján amellelt érvelünk, hogy az egyes társadalmak szerkezetét és működését célszerű többféle társadalomkép, illetve modell alapján bemutatni, és különösen igaz ez a kelet-közép-európai társadalmak esetében. Hipotézisünk szerint *a különböző értelmezési keretek (modellek) külön-külön használata felemás képet adhat e térségről, beleértve hazánkat.*

*A kutatásban alkalmazott társadalomképről, a fejlődési modellelkel való kapcsolatáról*

Tény, hogy jelen írás szerzőjének társadalomképe nem jelenik meg deklarált formában, ezért jogos igény, hogy erről legalább vázlatos kifejtést tegyünk, amit azonban inkább egyfajta önreflexiónak lehet tekinteni. Elmondható, hogy kutatói társadalomképünk nem a különböző társadalomfejlődési ideákra és elméletekre alapozva alakult ki, hanem döntően a társadalomtörténeti tények ismerete alapján, amelynek teljes értékű kifejtése szétfeosztítené az írás kereteit. Ezért értelmezési keretként csak azokat az alapvetéseket próbáljuk felvázolni, amelyekhez a KSH-beli Andorka–Cseh-Szombathy műhelyben való munkálkodásom révén jutottunk el.<sup>14</sup>

Alapvetések – értelmezési keretek

- Egy nemzet társadalomképét részben az adott fejlődési modell keretein belüli, részben a más fejlődési modellhez tartozó országcsoportok jellemzőinek figyelembevételével lehet hozzávetőlegesen értelmezni és megjelöni. (Kettős reflexióval.) A társadalomkép egyes elemeit pedig alapvetően konkrét társadalmi indikátorok alapján lehet felrajzolni.
- Az ily módon megformált társadalomkép a történeti folyamatokba beágyazottan, sűrítve tartalmazza az adott fejlődési modellhez tartozó nemzet főbb társadalmi és kulturális jellemzőit.

---

<sup>14</sup> Akkoriban a KSH sajátos „gyűjtő intézmény” volt, hiszen nemcsak Gazdaságkutató Intézete (GKI), valamint Népeségstudományi Kutató Intézete (NKI) volt, hanem Statisztikatörténeti Kutatócsoportja is, amely mögött állt a nagy hagyományokkal rendelkező könyvtár, valamint a levéltár. A teljesség kedvéért érdemes megemlíteni az Ökonometriai Labort is, ahol nemzetközileg is elismert matematikusok és statisztikusok gazdasági és társadalmi modellek készítésével foglalkoztak. Azt lehet tehát mondani, hogy a Keleti Károly által alapított Statisztikai Hivatal Európában egyedülálló kutatási, és kutató háttérrel rendelkezett. Nem véletlen, hogy ebben a milióban mindig is bizonyos távolságtartással kezelték az egymást követő divatos társadalomelméleteket, illetve magyarázatokat, már csak azért is, mert a hosszú távú idősorok elemzéséhez azok nem igazán tudtak kellő értelmezési kereteket nyújtani. Mindenképpen hangsúlyozni kell, hogy az 1970-ben létrejött Társadalomstatisztikai Főosztály nagyon szoros kapcsolatot alakított ki részben a hivatalon belüli, részben az azon kívüli gazdaság- és társadalomtörténészekkel. Ehhez kellő apopot adott az a körülmény, hogy a Főosztály egyik fontos tématerülete volt a hosszú idősoros társadalmi jelzőszámok kialakítása, valamint azok értelmezése. Ezen belül kiemelkedő jelentőségű volt a társadalmi rétegződés idősorainak összeállítása, amelyhez népszámlálások és más korai mobilitás vizsgálatok adtak alapot. E vizsgálatokba történészek is bekapcsolódtak, majd a kapott eredmények a történészek széles körében kerültek megvitatásra. A hazai adatok értelmezéséhez megkerülhetetlenek voltak az európai társadalmi tagoltságról szóló történeti munkák megismerése, és ezzel összefüggésben már említésre került Szűcs Jenő munkássága. A társadalomtörténeti megközelítés alkalmazása révén nyilvánvalóvá váltak a nemzetközi összehasonlítások korlátai, amelyeket a társadalomkutatók jelentős része figyelmen kívül hagy. E kutatások tapasztalatai alapján fogalmazta meg Andorka Rudolf azt a kitételét, hogy a társadalmi tagolódás hosszú távú idősoraira támaszkodva relevánsabb módon lehet értelmezni a hazai folyamatokat, mint a különböző divatos társadalommagyarázatok és elméletek alapján (Andorka, Harcsa és Kulcsár 1975).

- A történeti tapasztalatok arra utalnak, hogy a társadalmi fejlődés térben és időben nem lineáris irányú, amire már korábban is történt utalás. Ez önmagában is azt jelenti, hogy a nagyrégiókon, például Európán belül egymástól eltérő fejlődési modellek alakultak ki (centrum, félperiféria, periféria), amelyek egy tagolt Európát hoztak létre.
- A félperiféria és a periféria estében – jelentős részben gazdaságvédelmi szempontok miatt – már korábbi századokban szükségszerűen felerősödött az állam központi szerepe, annak összes gazdasági, társadalmi és kulturális következményével együtt. Részben ez adja meg az eltérő fejlődési modellek alapját.
- Sőt, miután a piac által generált, térségek közötti egyenlőtlenségeket döntően csak az erős állam révén lehetett mérsékelni, ezért – az útfüggőség (*path-dependency*) miatt – a félperifériára jellemző fejlődési modell tartóssá vált, és jelentős mértékben meghatározza a társadalmi tagolódást újratermelő mechanizmusokat és folyamatokat is.
- Ez utóbbi körülmény következtében, többek között terjedelmében és minőségét tekintve is, más-más útra terelődött a polgárosodás formálódása. Az európai centrumban nagyobb mértékben a piac hozta létre a polgárság különböző rétegeit, a félperiférián pedig inkább az állam.
- A félperiféria társadalmi tagoltságát vizsgáló kutatóknak dönteni kell, hogy – a mainstream gyakorlatát követve – csak az európai centrumra jellemző megközelítést alkalmazza, amit önkényesen normatívnak tekintenek, holott valamilyen mértékben minden megközelítés normatív. Ám dönthet úgy, hogy kettős megközelítést alkalmaz, nevezetesen, megpróbálja a félperifériára jellemző modell keretei között is értelmezni az idősorokat. Ez utóbbi esetben tehát kettős reflexivitásban jeleníti meg a társadalomkép különböző elemeit.

#### *A „képszerű” ábrázolási formákról*

A továbbiakban áttekintjük a „szakmai piacon” jelen levő társadalomképeket, amelyek érthető okokból nem nélkülözik a normativitást. Ez azt jelenti, hogy megkonstruálásuk mögött a társadalmi tagolódásra vonatkozóan bizonyos társadalmi eszmények húzódnak meg. Eme eszmények közös vonása, hogy ideális esetben a társadalom „igazi” tartópillére egy belsőleg ugyan tagolt, ám széles középréteg/osztály lehet, amely felett és alatt ugyancsak tagolt elit, illetve alsó rétegek helyezkednek el.

E gondolatmenet vezette Kolosi Tamást is, aki – a kései államszocializmus időszakában végzett kutatásai alapján – igazolva látta a társadalom ilyen tagolódását, és ennek képszerű ábrázolása nyomán „terhes babapiskóta”-ként jellemezte a hazai társadalomszerkezetet (Kolosi 2000). Fontos azonban hangsúlyozni, hogy az általa megformált kép(zet) alapvetően nem objektív, hanem szubjektív adatokon alapult, és ez a körülmény komoly korlátot jelent a tényleges, tehát a valós kép szempontjából. A későbbiekben még kitérünk arra, hogy az objektív adatok tükrében mennyiben igazolható az ily módon kialakított társadalomkép.<sup>15</sup> Feltételezve, de meg nem engedve, ha az objektív adatok igazolnák a szerző által

<sup>15</sup> Ezzel kapcsolatosan érdemes megemlíteni Éber Márk Áron (2020) kritikáját, amelyben arra hívja fel a figyelmet, hogy Kolosi Tamás utólag, 2000-ben minősítette „terhes babapiskóta”-nak a hazai társadalomszerkezetet, amikor már nem volt jellemző a rendszerváltás előtti „elrendeződés”. Egyébként Éber Márk Áron kritikája értékelt más konstrukciókat is, amikor utalásokat tett azok gyenge pontjaira.

vázolt társadalomképet, akkor az – a társadalomtörténeti előzmények ismeretében – „kakukktójas” lenne, mert arra engedne következtetni, hogy „művi” alapon, egy viszonylag rövid időszakra létrejöhetnek a kívánatos, széles alapokon nyugvó középrétegek, ezzel mintegy felrúgva a társadalomtörténeti tapasztalatok szabályszerűségét.

A későbbiekben, miután Kolosi Tamás észlelte, hogy a rendszerváltást követő időszakban felerősödtek a társadalmi egyenlőtlenségek, ezért kutatótársával, Pósch Krisztiánnal új módon képezték le a társadalomszerkezetet, és 2012. évi adatgyűjtésük alapján *piramisként ábrázolták a tagolódás alakzatát* (Kolosi és Pósch 2014). Tény ugyanakkor, hogy ez alkalommal is a válaszadók szubjektív érzete alapján alakították ki a tagolódás mintázatát, ami Róbert Péter kutatása alapján bizonyos mértékig az objektív adatok oldaláról is megerősítést nyert (Róbert 2015). Bár Róbert Péter *körte alakzatra finomította az általa érzékelt társadalmi tagolódást*, ugyanakkor kétségtelen, hogy számos közös vonás fedezhető fel a két típusú alakzatban.

Végül említést kell tennünk az Éber Márk Áron által *cseppszerűnek* minősített alakzatról is. A szerző társadalomtörténeti megközelítést (is) alkalmazó kötetében a következőképpen fogalmazta meg erre vonatkozó tézisé: „A magyar társadalom félperifériális osztályszerkezete – alakját tekintve – így egy felfelé és lefelé széthúzó csepp a tőkés világrendszer tengerében” (Éber 2020: 231). A szerző ehhez azt is hozzáteszi, hogy a múlt század ’70-es és ’80-as éveinek fordulója óta ez a cseppszerű alakzat fokozatosan megnyúlt. Ez esetben inkább a cseppszerű alakzat igazolhatósága a kérdés, és nem az, hogy vajon széthúzott, vagy polarizálódott-e a társadalomszerkezet, ugyanis ez utóbbit már a korábban hivatkozott kutatások kimutatták.

### Módszertani megfontolások

Magyarázatra szorul, hogy miért jelennek meg eltérő társadalomképek (képzetek) az egyes tagolódási konstrukciók alapján, amelynek kapcsán részben érintjük a normatív, illetve a leíró jellegű megközelítésből fakadó „hatást”, majd bemutatjuk a társadalmi „nagyszerű” képszerű ábrázolására általunk kialakított rétegződéssét és annak jellemzőit.

*Különbségek a normatív, illetve a leíró jellegű megközelítés között*

A korábbi, a társadalomszerkezet illusztrálására képszerű formában is megjelenített társadalmi alakzatok alapvetően a normatív megközelítés jegyében kerültek kialakításra. Elmondható, hogy a normatív szemlélet döntően az értelmezés szintjén „kapcsolódik be”,<sup>16</sup> miután az empirikus alapul szolgáló indikátorok jelentős része leíró jellegű.<sup>17</sup> Szemléletét

---

<sup>16</sup> Megszorításként azonban azt is meg kell jegyeznünk, hogy a méréshez szükséges indikátorok kiválasztását többnyire a kutatóban előzetesen prekoncepciált társadalomkép vezérli, ennyiben tehát a normativitás ezen a szinten is megjelenik.

<sup>17</sup> Itt említjük meg, hogy lényegében hasonló módszertani megoldást alkalmazott Éber Márk Áron, amikor a rétegződés kutatások eredményeit is felhasználta az általa preferált osztálymodell megalapozásához (Éber 2020).

tekintve, a fentiekől némileg eltérő a leíró jellegű megközelítés, amelynek viszonylag nagy hagyománya van a hazai társadalomstatisztikai gyakorlatban.<sup>18</sup> E megközelítés esetében a leíró jellegű indikátorok használata még inkább domináns, miközben az alkalmazott rétegek kategóriák társadalmi tartalma túlnő a pusztán leírásról. E kategóriák között ugyanis többnyire hierarchikus viszonyok húzódnak meg, beleértve a társadalmi egyenlőtlenségeket is, következésképpen nem tekinthetők pusztán „technicus terminusoknak”. Ebből adódóan az oksági viszonyok számottevő elemeit is magukban hordozzák. A „kívánatos normák” azonban az elemzés szintjén itt is megjelennek, hiszen az életkörülmények különböző területeinek vizsgálatakor szükségszerűen az esélykülönbségek alakulására helyeződik a hangsúly. *A két megközelítés közötti különbséget tekintve elmondható, hogy – az általunk alkalmazott – leíró jellegű szemlélet esetében, egyrészt a leíró jellegű indikátorok dominanciája erőteljesebb korlátot szab az értelmezési lehetőségeknek, másrészt e megközelítés esetében (az értelmezés szintjén) jóval kevesebb szerepet kapnak a normatív szempontok, mint a „klasszikus” normatív megközelítés alkalmazásakor.*

#### *A társadalmi „nagyszerkezet” értelmezése, leképezési formái*

A társadalomszerkezet képszerű megjelenítését szolgáló formák/alakzatok valójában a nagyobb társadalmi tömbök leképezését szolgálják, amit egyfajta „nagyszerkezet”-nek<sup>19</sup> is tekinthetünk. Ilyennek minősíthetjük a piramisszerű felépítést is (Kolosi és Pósch 2014), amely az alábbi öt kategórián alapul: elit, felsőközéposztály, középosztály, munkásosztály, depriváltak. E tipizáláshoz csupán annyit kívánunk hozzáfűzni, hogy – más társadalmi réteghez hasonlóan – a munkásság is nagyon tagolt, különösen a jövedelmi státus tekintetében.<sup>20</sup> Ily módon a fenti klasszifikáció elnagyoltnak tűnik.

A fenti konstrukció logikáját követve azonban, bizonyos mértékig hasonló felépítést lehet kialakítani a rétegszerkezetre vonatkozóan, miután – az egyes társadalmi csoportok összevonásával – ez esetben is felrajzolható egyfajta „nagyszerkezet”. Fontosnak véljük ugyanis bemutatni, hogy az így módon kialakított rétegződési alakzat vajon hasonlít-e, vagy ellenkezőleg, jelentősen eltér-e a korábban említett mintázatoktól. *Miután a kutatás során nem volt célunk az elitréteg<sup>21</sup> kimutatása, ezért az odatartozókat a felső középrétegek közé soroltuk,* és rajtuk kívül megkülönböztettük még a közép, alsóközép, valamint az alsó rétegeket is. Ez utóbbiakat – a rendelkezésre álló információktól függően – egy felső, és egy alsó csoportra bontottuk.

<sup>18</sup> Ez a megközelítés jellemezte a KSH-beli „Andorka-műhely”, valamint a Ferge Zsuzsa által alkalmazott gyakorlatot.

<sup>19</sup> Úgy véljük, hogy a társadalmi tagolódással kapcsolatosan korábban bemutatott konstrukciók megalkotói eleve a nagy társadalmi tömbök jellemzőit, és azok egymáshoz való viszonyát igyekeztek leképezni, amit tömören nagyszerkezetnek is tekinthetünk. Ezek alapvető jellemzői, hogy viszonylag kevés számú kategória kialakításával kívánják bemutatni a társadalomszerkezetet, és eltekintenek a nagy tömbök belső tagolódásának megjelenítésétől. A belső tagolódás kibontásakor viszont már a „finomszerkezet” jellemzői kerülnek előtérbe.

<sup>20</sup> A tagoltságot jól jellemzi az a körülmény, hogy 2016-ban a szakmunkások felső jövedelmi harmadának a jövedelme meghaladta az értelmiségiek alsó harmadának a jövedelmét.

<sup>21</sup> Más, hasonló *survey* kutatások külön kimutatják az 1–2%-ot kitevő elitet, amely értéket becslés alapján esztünkben ki lehet vonni a felső rétegekből. Erdemi változást ez azonban nem idéz elő a következtetéseinkben.

### *Rétegződésfa kialakítása a rétegszerkezet ábrázolására*

Úgy véltük, hogy a rétegződés képszerű megjelenítése érdekében – a demográfiában alkalmazott korfa mintájára – kialakíthatjuk a rétegződésfát. Ennek nyúlánksága, vagy zömök volta elsősorban attól függ, hogy a leképezésre milyen részletezettségű sémát alkalmazunk. Így például, ha csupán az alapséma, tehát a szokásos foglalkozási státuskategóriák mentén rajzoljuk fel a rétegződésfát, akkor viszonylag zömökebb képet kapunk. Hosszabb távon – az időbeli összehasonlítási korlátok miatt – viszont csak erre van lehetőségünk. Más a helyzet az alapséma többdimenziós változatának az alkalmazásakor, így többek között, amikor a jövedelmi harmadokkal kombinált társadalmi csoportokat kívánjuk rétegződésfa formájában megjeleníteni, mert ez esetben – a kategóriák számának a megnövelése következtében – szükségyszerűen nyúlánkább mintázatot kapunk. E változat kialakítására a KSH 2016. évi rétegződés felvétele alapján nyílik lehetőségünk, és ennek segítségével részletesebben mutathatjuk be a társadalom tagolódását.

### *Felhasznált adatok, adatállományok, célsokaság*

A tanulmány részben a KSH által végzett népszámlálások, valamint rétegződés és mobilitási adatfelvételek korábban közölt eredményein, részben pedig a 2016. évi rétegződésfelvétel adatainak a feldolgozásán alapul. Az előbbieket az egykori Társadalomstatisztikai Főosztályon készülték, az úgynevezett „Andorka-műhelyben”.

Jelen kutatás csak a foglalkoztatott népesség tagolódását mutatja be, tekintve, hogy a munkaerőpiacon kívül levők tömege több vonatkozásban is igen tagolt, ezért sajátos problémakörökre kellene kitérni, amelyek más jellegű információk felhasználását is igénylik.

## **Társadalmi tagolódás hosszú távon, 1920–2016**

E fejezet keretében a következő kulcskérdések kerülnek tárgyalásra:

1. Vajon új vonás-e a társadalomszerkezet utóbbi évtizedekben megfigyelt alakzata, nevezetesen a piramisra, vagy ehhez hasonló képződményre emlékeztető mintázat? E kérdés kapcsán tömören áttekintjük a korábbi korszakokban jellemző rétegszerkezetet, és összevetjük a mai időszakban jellemzővel.
2. Miként hatottak a társadalmi tagolódásra az utóbbi időben a polarizálódási és a differenciálódási folyamatok?

### *Az utóbbi évszázad trendje, 1920–2016*

Az utóbbi évszázadot átölelő, tagolódásra vonatkozó idősorok csábítanak a kezdő, illetve a záró szakaszra jellemző arányszámok összehasonlítására, már csak azért is, mert óriási változásokat lehet kimutatni. A későbbiekben ezért főbb korszakonként is bemutatjuk a



trendeket. Itt is hangsúlyoznunk kell azonban, hogy az egyes társadalmi kategóriák tartalmának a változása miatt az összehasonlítást csak komoly korlátok között lehet megtenni.

Az 1920 és 2016 közötti időszakra vonatkozóan a következő változásokat érdemes kiemelni: az értelmiségiek<sup>22</sup> aránya mintegy tizenháromszorosára, az egyéb szellemi foglalkozásúaké közel háromszorosára, a munkásság egésze több mint kétszeresére növekedett (lásd, 1. tábla). Ezzel párhuzamosan a mezőgazdasági vállalkozó, önálló<sup>23</sup> részarány huszadára, a mezőgazdasági munkásoké hetedére csökkent. A markáns változások között a nem mezőgazdasági vállalkozók, önállók „kakukktójásnak” minősülnek, hiszen körükben mindkét időpontban 9% körüli hányadot lehet megfigyelni. Csupán érdekességként érdemes megemlíteni, hogy 1890–1920 között is hasonló volt a részarányuk, ami alapján elgondolkodtató a kontinuitás tartóssága.

Az évszázados trend alapján elmondható, hogy 1920-ban egy meglehetősen lapos piramis<sup>24</sup> a jellemző, amelynek csúcsa igen vékony, az alja viszont nagyon széles; 2016-ban viszont nyúlánkabb formát mutat, amelynek a teteje jóval kiterjedtebb, és az alja, valamint a közepe között nincs nagy különbség.

1. tábla. A foglalkoztatottak társadalmi összetétele 1920-ban és 2016-ban (%)

Társadalmi kategóriák	1920	2016
Vezető és értelmiségi	8,1	20,1
Egyéb szellemi		17,8
Nem mezőgazdasági vállalkozó, önálló	9,1	9,0
<b>Munkásság összesen</b>	<b>20,5</b>	<b>47,7</b>
Szaktmunkás		26,8
Betanított munkás		12,4
Segédmunkás		8,5
Mezőgazdasági vállalkozó, önálló	31,8	1,6
Mezőgazdasági munkás	27,7	3,8
Egyéb	2,8	-
<b>Összesen</b>	<b>100,0</b>	<b>100,0</b>

Forrás: 1920-ra vonatkozóan Andorka, Harcsa és Kulcsár 1975: 19–20, 89. A 2016-ra vonatkozó adatok a KSH 2016. évi rétegződés felvétele alapján, saját számítás.

22 2016-ban az értelmiségi csoporthoz soroltuk a vezetőket, ha őket nem számítjuk, akkor a növekedés tízszeres.

23 1920-ban a mezőgazdasági önállókon belül 14%-ot tettek ki a 20–100 hold közöttiek, 21%-ot a 10–20 holdak 21%-ot, az 5–10 holdak 25%-ot, és az 5 hold alattiak 40%-ot (Andorka 1982: 37).

24 1920-ra vonatkozóan nem készítettünk grafikont, tekintve, hogy az egyes rétegek kategóriák csak jóval összevontabb formában állnak rendelkezésre. Ily módon az említett piramis inkább virtuális.

## A tagolódás „fejlődéstörténete” 1920 és 2016 között

A társadalmi tagolódás „fejlődéstörténete” szempontjából meghatározónak véljük, hogy az utóbbi évszázadban két olyan mélyreható rendszerváltás<sup>25</sup> is végbement, amelyek mar-káns „rángásokat” idéztek elő a gazdasági, társadalmi és a politikai szerkezetben. E „rán-gások” következtében viszonylag rövid időszakon belül *bizonyos társadalmi csoportok teljesen, vagy részlegesen felszívódtak*, és helyettük újak jöttek. Így többek között a múlt század '40-es éveinek az elejéig minden hatodik nő háztartási alkalmazott vagy napszá-mos volt, akiknek zöme az '50-es évek elején már az ipari munkásság sorait gyarapította. Hasonló folyamat zajlott le az '50-es és a '60-as években az egykori birtokos parasztság körében, miután – a korabeli rendszer – a tévesztés révén az „egységes paraszti osztályt” kívánta létrehozni, ezért tömegesen terelte be őket a termelőszövetkezetekbe.<sup>26</sup> Az egysé-gesítés formailag sikerült is, hiszen a '60-as évek derekától az önálló gazdáknak csupán egy vékony szelete maradt fenn, miután a korábbi paraszti közép, és alsóközép rétegek felszívódtak a téesz parasztság soraiba. Érdeemes megemlíteni továbbá, hogy a kommu-nista rendszerváltás nyomán – ugyancsak az '50-es és a '60-as években – némileg hasonló módon esett vissza az iparos és kereskedő rétegek részaránya, megszakítva ezzel a koráb-ban kialakult polgárosodási folyamatot. Azt lehet tehát mondani, hogy a meglehetősen gyenge lábakon álló középrétegesedést – a megszakítottságokkal tarkított – szervesen társadalmi fejlődés útja is megnehezítette.<sup>27</sup>

Előfordult továbbá olyan fejlemény is, hogy az éppen aktuális társadalmi sokk nyomán némely csoportok egyfajta „megalvadt” állapotba kerültek, majd – a számukra kedvező fordulat alkalmával – kisebb-nagyobb mértékben revitalizálódtak. Ez utóbbira példaként említhetjük a legutóbbi rendszerváltás nyomán beindult paraszti polgárosodást (Juhász 1991; Harcsa 1993), amely leginkább a középparaszti származásúak körében volt jellemző.

A fenti példák egyúttal arra is utalnak, hogy – amint azt korábban említettük – a tár-sadalmi tagolódás hosszú távú összehasonlítását csak bizonyos korlátok között lehet el-végezni, hiszen részben az egyes társadalmi kategóriák tartalmának részleges, vagy teljes megváltozása, részben újak keletkezése szükségszerűen vet fel értelmezési problémákat.

A továbbiakban a rendelkezésre álló idősorok alapján – az 1945-ben, illetve 1989-ben bekövetkezett rendszerváltásokhoz igazodva – három korszakra bontva vizsgáljuk a tár-sadalmi tagolódás főbb trendjeit. Valamennyi korszakot két szempont alapján mutatunk be:

---

25 Ezt azonban nem tekinthetjük hazai sajátosságnak, hiszen ez a fejlődési pálya volt jellemző a kelet-közép-európai térség többi országára is. Mindez jelentős mértékben hozzájárult ahhoz, hogy – az európai centrumhoz viszonyítva – a konvergencia mellett a divergenciát fenntartó folyamatok is újratermelődjének.

26 A politika által forszírozott egységes paraszti osztály azonban valójában nagyon tagolt volt, mert szinte belső hierarchia alakult ki az egyes szakmacsoportok között, amelynek élén – kezdetben – a traktorosok és más mun-kagépvezetők, valamint a gépszerek álltak, mögöttük pedig az állattenyésztésben, illetve a növénytermesztésben dolgozó „mezei munkások”. E presztízsrangsor mögött az anyagi juttatásokban megnyilvánuló jelentős különbségek húzódtak meg.

27 Mindezt azért kell megemlíteni, mert a kelet-közép-európai társadalomtörténeti fejlemények meglehetősen korlátok közé szorították az „eszményinek” tekintett középosztályosodás/középrétegesedés folyamatát, ami azt je-lenti, hogy a térségben jellemző számottevő divergens fejlődés miatt a középosztályosodás/középrétegesedés tartal-milag az európai centrumtól eltérő vonásokat hordoz magában. Ez nem zárja ki azt, hogy bizonyos periódusokban éppen a konvergencia folyamatok voltak dominánsak.

1. A rétegszerkezet alakulásában melyek voltak a legmarkánsabb fejlemények;
2. A „nagyszerkezetben” belül milyen volt a közép-, és alsórétegek egymáshoz viszonyított arányának alakulása. (A felsőrétegek, tehát az elit, bemutatásától eltekintünk, mivel módszertanilag, valamint az adatforrások sajátossága miatt ez eltérő megközelítést igényel, mint amit tanulmányunkban alkalmaztunk.)

*Trianontól az „első” rendszerváltásig, 1920–1949*

A korábbi kutatások már bemutatták a múlt század eleji Magyarország erőteljes tagolódását (Andorka et al. 1975). Ez alapján elmondható, hogy ebben a korszakban a kelet-közép-európai országok többségéhez hasonlóan Magyarországon is túlsúlyos agrárszerkezet volt jellemző, ám ez hazánkban a nagybirtok, valamint a kisbirtok túlsúlya miatt duális jellegű<sup>28</sup> volt; ugyanakkor a többi ágazatban nem ez volt jellemző, miután a nagyvállalatok mellett fenn tudtak maradni a közepes méretűek, továbbá viszonylag kiterjedt volt a kisiparosok, valamint a kiskereskedők rétege is. A kutatások kimutatták, hogy – számos országtól eltérően – a nagyipar inkább fejlesztő hatást gyakorolt a kisiparra, amely abban nyilvánult meg, hogy a kisiparnak kedvező lehetősége volt számos olyan új szakmában (főleg a szolgáltatási ágazatokban) teret hódítani, ahol a kapitalista tömegtermelés nem alakult ki (Hanák, Lackó és Ránki 1971).

A továbbiakban megpróbáljuk bemutatni a korabeli fogalmaknak megfelelő különböző közép, illetve alsó rétegek kiterjedtségét, valamint összetételét. Miután a felsőközép rétegeket csak további pontosító számítások alapján lehet elkülöníteni, ezért – erre az időszakra vonatkozóan – együtt kezeljük őket a középrétegekkel, akiknek egyik részét szellemi foglalkozásúak képezik: részarányuk 8%-ot tett ki, ennél kissé magasabb volt (9%) az önálló iparosok és kereskedőké. Az ugyancsak e körbe sorolható 10 hold feletti gazdák hányada pedig 19% körüli volt. A munkásság aránya 15%-ot tett ki, amelynek egy kisebb hányadát a szakmunkások alkották, akiket – megfelelő információk birtokában – az alsóközéprétegekhez lehet sorolni. Az itt megemlített társadalmi csoportok összességében a társadalom 40%-át teheték ki, ami azért is érdekes, mert – mint látni fogjuk – néhány évtizeddel később is közel hasonló tömegarányt lehetett kimutatni (lásd 2. tábla).

Az 1945-ös rendszerváltást követően viszonylag gyorsan átalakult a korábbi rétegszerkezet. Az akkori földosztás egy rövid időre megszüntette az agrárium dualitását, amely azonban a '60-as évek téveszesítése következtében újra visszaállt. Ezzel párhuzamosan átmeneti jelleggel megnövelte a kisbirtokos parasztság (5–10 holdasok) tömegét, ugyanakkor méretét tekintve változatlan maradt a középparasztság (10 hold feletti). (Előbbiek 1949-ben 16–18%-át, utóbbiak 12–13%-át tették ki a foglalkoztatottaknak.) A munkásság részaránya 1920-hoz képest számottevően növekedett, ám ebben inkább a korábbi, háborús időszak iparosítási programja játszott döntő szerepet. Az eltelt közel három évtized alatt a szellemi foglalkozásúak hányada csak a nők körében növekedett (7%-ról 12%-ra). A kisiparos, kiskereskedő réteg részaránya kissé csökkent (9%-ról 8%-ra), ám továbbra is a közép-, és főleg alsóközéprétegek meghatározó részének lehetett őket tekinteni.

<sup>28</sup> A duális jelleg azt jelentette, hogy a birtokok méretének a megoszlását tekintve a két szélső pólus volt túlsúlyban, miközben a középső birtokkategóriák alacsony értéket mutattak.

Az 1949-re jellemző rétegszerkezetet alapul véve kimutatható, hogy a felsőközépréteg (vezetők és értelmiségiek) igen vékony szeletet képviselt (2% alatti értékkel) és az alattuk levő, meglehetősen vegyes összetételű középrétegek (önálló iparosok és kereskedők, egyéb szellemi foglalkozásúak, 10 hold feletti önálló gazdák) hányada nem érte el a 30%-ot. Az alsóközép réteget képviselő szakmunkások részaránya pedig alig haladta meg az egytizedet. Azt lehet tehát mondani, hogy a fentiekben felsorolt csoportok együttes részaránya meghaladta a 40%-ot. A társadalom többségét a hasonlóan tagolt alsó rétegek alkották, amelynek felső részébe sorolhatók a 10 hold alatti kis birtokosok, valamint a betanított munkások, akik a társadalom mintegy kétötödét, az alsó részhez tartozó segédmunkások, valamint mezőgazdasági munkások egyötödét tették ki (Andorka, Harcsa és Kulcsár 1975).

A fenti említett szerkezeti változásokat is figyelembe véve, a '40-es évek vége két különböző társadalmi korszak némiképp „összecsúsztatott” képét mutatja, amelyben egyre inkább ideiglenes jelleggel szerepeltek a korábbi korszak meghatározó társadalmi alakulatai, miközben az új szerkezet inkább csak csírájában jelent meg. A politikai változások ugyanakkor messze a társadalmiak előtt jártak, így nem hagytak kétséget a felől, hogy a társadalmi tagolódást illetően milyen fejlődési irányra lehet számítani.

2. tábla. A foglalkoztatottak társadalmi csoportok és nemek szerint, 1920, 1949 (Arányok)

Társadalmi csoportok	1920		1949	
	férfi	nő	férfi	nő
Értelmiségi	6,4	6,9	2,2	0,9
Egyéb szellemi			5,2	10,4
Művezető és más közvetlen termelésirányító	2,1	0,1	1,6	0,2
<b>Szellemi foglalkozású összesen</b>	<b>8,5</b>	<b>7,0</b>	<b>9,0</b>	<b>11,5</b>
<b>Önálló iparos, kereskedő</b>	<b>9,6</b>	<b>7,6</b>	<b>8,6</b>	<b>6,6</b>
Szakmunkás	17,0	8,9	13,9	4,5
Betanított munkás			4,7	6,6
Segédmunkás			10,4	16,2
Háztartási alkalmazott	0,4	13,2	-	-
Napszámos	1,0	2,3	-	-
<b>Munkásság összesen</b>	<b>18,4</b>	<b>24,1</b>	<b>29,0</b>	<b>27,3</b>
Mezőgazdasági önálló*	30,2	34,4	45,1	50,7
Mezőgazdasági fizikai munkás	29,0	24,0	8,3	3,9
<b>Mezőgazdaság önálló és mg. fizikai összesen</b>	<b>59,2</b>	<b>58,4</b>	<b>53,4</b>	<b>54,6</b>
Egyéb	4,3	2,6	-	-
<b>Összesen</b>	<b>100,0</b>	<b>100,0</b>	<b>100,0</b>	<b>100,0</b>

\*1920-ban a mezőgazdasági önállók csoportjában szerepelnek a 100 kat. hold feletti nagy- és középbirtokosok és bérlők, számuk 13 677. Ez utóbbi adat forrása: Andorka – Harcsa – Kulcsár (1975/21)  
Forrás: Andorka 1982: 35, 40.<sup>29</sup>

29 Megjegyzés: 1920-ban a mezőgazdasági önállók csoportjában szerepelnek a 100 kataszteri hold feletti nagy- és középbirtokosok és bérlők, számuk 13 677. Ez utóbbi adat forrása: Andorka, Harcsa és Kulcsár (1975: 21).

Tény, hogy a több mint négy évtizedet átfogó időszakon belül több, egymástól viszonylag jól elkülöníthető szakaszt lehet megkülönböztetni, így az 1949–1963, 1963–1983, 30 majd 1983–1992 közötti periódust. E periódusok részben követik a politikátörténet által is felvázolt szakaszolást, ám alapvetően a rendelkezésre álló adatforrások jelölték ki a fenti tagolást.

Elmondható, hogy a '40-es évek végén hatalomba kerülők viszonylag gyorsan beváltották rendszerváltó elképzeléseiket, mert a '60-as évek elejére csak nyomokban maradtak meg a korábbi középrétegek, nevezetesen az önálló iparosok és kereskedők, illetve gazdák. Ezzel párhuzamosan 1949–1963 között a foglalkoztatottakon belül mintegy megduplázódott a szellemi foglalkozásúak hányada (10%-ról 19%-ra), megugrott a munkásság, (29%-ról 47%-ra), valamint a mezőgazdasági munkások és téveszparasztok részaránya (7%-ról 30%-ra) (Andorka 1982: 40). Mindezek eredményeként *mindkét időpontban 40% körüli volt a középrétegek<sup>31</sup> aránya, azonban a belső összetételük markáns módon megváltozott*. A régi középrétegek helyére – akik relatíve függetlenek voltak az államtól – újak léptek, akik kizárólag a szellemi foglalkozásúak köréből kerültek ki, ők viszont az államtól függő középrétegek sorait gyarapították. E lépéssel tehát elindult a középrétegek felülről, állami „fennhatóság” alatti bővítése, amely önmagában ugyan nem tekinthető kelet-közép-európai sajátosságnak, azonban méretét tekintve messze meghaladta az európai centrumban jellemző folyamatot. Ez egyúttal azt is jelentette, hogy – a társadalm szerkezet fejlődését tekintve – még inkább kinyílt az olló a két régió között.

1963 és 1983 között folytatódott a szellemi foglalkozásúak térhódítása, a férfiak körében a 16%-ról 23%-ra, a nőknél 25%-ról 37%-ra nőtt, ami azt is jelzi, hogy a nők esetében dinamikusabb fejlődés következett be.<sup>32</sup> Ennek „ellenpárjaként” viszont a szakmunkások csoportjában a férfiak körében mutatkozott intenzívebb növekedés 23%-ról 38%-ra, miközben a nőknél 8%, illetve 11% volt a megfelelő érték. E növekedés forrását főként a mezőgazdasági fizikai foglalkozásúak jelentették, ahol emiatt a fogyás rohamos mértékű volt. (A keresőkön belüli arányuk 32%-ról 12%-ra csökkent [Harcsa 2022a]).

Fontos fejleményként említhetjük, hogy a '80-as évek elejére kiteljesedett a gazdaság megkettőződése, különösen a mezőgazdaságban, ahol a nagyüzemek mellett egyre jobban megerősödtek a második gazdaság meghatározó részét alkotó kisgazdaságok.<sup>33</sup> E jelenség kapcsán *a korábbi időszakokban jellemző dualitás visszatéréséről beszélhetünk*, hiszen – a múlt század '50-es éveinek a közepétől, a '70-es évek elejéig terjedő periódus kivételével – a hazai agráriumban a duális szerkezet volt uralkodó. E folyamatban kiemelkedő szerepet játszott a hazai „mezőgazdasági csoda”, ami alatt a mezőgazdaság hatékonysága, ezen belül is elsősorban a hozamok ugrásszerű növekedése viszonylagos

30 A grafikonban az 1984. évi adatok szerepelnek, tekintve, hogy 1983-ra vonatkozóan csak nemek szerinti bontásban álltak rendelkezésre az adatok.

31 A középrétegek közé sorolhatók a szellemi foglalkozásúak, az önálló iparosok, kereskedők, a 10 hold feletti gazdák, valamint a szakmunkások.

32 Ez esetben az adatok a keresők egészére vonatkoznak.

33 A mezőgazdasági kistermelés kiterjedtségét mi sem bizonyítja jobban, mint az, hogy az e szektorba befektetett munkaidő 1986-ban több mint 3 milliárd munkaórát tett ki. Ezzel párhuzamosan a főfoglalkozású munkára fordított idő 8,2 milliárd óra volt, ami azt jelenti, hogy a mezőgazdasági kistermelésre fordított időalap több egynegyede volt a főfoglalkozásban eltöltött időnek (Harcsa és Sebők 2001: 30).

„aranykort” hozott a mezőgazdasági kistermelésben érintettek számára (Harcsa, Kovács és Szelényi 1998). Jelentős mértékben a *kisgazdaságokban megtermelt forrásokból épültek fel vidéki családi házak százezrei, és ez a szektor általában véve is meghatározó módon járult hozzá az érintettek életszínvonalának növeléséhez, és ezen keresztül a középrétegesedés folyamatához*. Ezt a folyamatot azonban a pusztá rétegződési adatok nem tudják tükrözni, ami azért lenne fontos, mert az alsó társadalmi csoportok (betanított, és segédmunkások, valamint mezőgazdasági fizikai foglalkozásúak) jelentős részét a kistermelésben való részvétel „kiemelte” az alsórétegekből az alsóközéprétegebe.<sup>34</sup>

A következő évtizedben, 1983 és 1992 között a *társadalomszerkezet konzerválódására utaló jelek figyelhetők meg*, hiszen a szellemi foglalkozásúak, valamint a munkásság egészében, ezen belül is a szakmunkásság körében megmaradtak a korábbi időszakban „beállt” arányok, és csupán kisebb mérvű változások következtek be. Így például a vállalkozók és önállók csoportjai ekkor már elmozdultak a korábbi fejlődési „holtpontról”, a férfiaknál 2%-ról 5%-ra, a nőknél 1%-ról 3%-ra, ám már ez a lépés is az „újrapolgárosodás” reményét vetítette előre. A későbbi fejlemények azonban csalódást hoztak, mert a folyamat nem az európai centrumban kialakult gyakorlat mentén haladt, tekintve, hogy nem az államtól független, hanem az attól – közvetve, vagy közvetlenül – függő rétegek gyarapodása következett be. Ezzel összefüggésben megemlíthető, hogy Szalai Júlia az elmaradt polgárosodás okán előálló csalódásról és ennek okairól nagyon részletes képet adott legutóbbi kötetében (Szalai 2020).

Visszatérve a *konzerválódásra utaló jelekre elmondható, hogy azok csak kisebb részben kapcsolatosak az uralkodó szisztéma hanyatlásával*. Inkább arról van szó, hogy számos társadalmi csoportban plafon közeli helyzet alakult ki, azaz létszámuk, pontosabban foglalkoztatottakon belüli részarányuk nem, vagy csak alig módosul. Ennek oka az, hogy a társadalmi munkamegosztás rendszere egyre inkább olyan stádiumba került, amikor a nagyobb foglalkozási csoportok egymáshoz viszonyított aránya nem mozdul el számottevő mértékben, következésképpen a „nagyszerkezet” kezd beállni.

1992-re e fejleményekkel együtt is a középrétegek jelentős bővülése figyelhető meg, hiszen a férfiak körében 66% sorolható ide, akiknek több mint felét (36%-át) a szakmunkások alkották, ők a jövedelmi helyzet alapján az alsóközép réteghez tartoztak. A nők körében 55% a megfelelő érték, közülük 14%-ot tettek ki a szakmunkások. Az előbbiekből következik, hogy a férfiaknál 34%, a nőknél 45% volt az alsó rétegekbe tartozók hányada (Harcsa 2022a). Kétségtelen, hogy a fenti becslés a további kutatások során pontosításra szorul.

Itt említjük meg, hogy számos olyan megközelítés (séma) van, amelyben a munkásság egészét az alsó osztályokba sorolják, beleértve tehát a szakmunkásokat is. Ezeket a sémákat többnyire a nemzetközi összehasonlítás céljára alakították ki. Az ily módon kialakított sémaváltozatot alkalmazta Lengyel György és Róbert Péter is, amikor a középosztály rendszerváltás körüli kiterjedtségét és jellemzőit vizsgálták, hat posztoszocialista országban. Kimutatták, hogy 1993-ban a középosztályok, illetve az alsó osztályok azonos részarányt képviseltek a hazai társadalmon belül (Lengyel és Róbert 2000, 2003).

<sup>34</sup> Ezt a „kiemelkedést” azonban csak azon rétegződési felvételek alapján lehet kimutatni, amelyek az életkörülményekre vonatkozóan is tartalmaznak megfelelő információkat. Ilyen például a KSH 1986: 87. évi időmérleg és életmód adatgyűjtése.

Úgy véljük azonban, hogy a kelet-közép-európai térségben ez a kép elnagyolt, elsősorban azért, mert a szakmunkások a korábbi időszakokban is a munkásság elitjéhez<sup>35</sup> tartoztak, és ebbeli minőségükben az alsó középrétegekhez. Részben ebből adódóan az általunk végzett számítások, hozzájuk viszonyítva magasabbnak mutatják a középrétegek részarányát.<sup>36</sup>

#### *A kapitalista rendszerváltás időszaka, 1989–2016*

A rendszerváltást követő időszakot csupán röviden tekintjük át, a ma jellemző viszonyokkal a következő, önálló fejezetben foglalkozunk. Elmondható, hogy a '90-es évek eleje az átmenetiség tekintetében bizonyos mértékig hasonló volt a '40-es évek végi állapotokhoz, amennyiben magán hordozta a korábbi időszak jellemzőit, ugyanakkor felvillantotta a kibontakozó jövő irányát is. Ez utóbbit alapvetően a vállalkozói rétegeknek a 2000-es évek elejéig tartó kiterjedése jelentette, amikor is – a nem mezőgazdasági vállalkozók csoportjában – a férfiak körében 11%-os, a nőknél 8%-os értéket lehetett megfigyelni. Mindez, némi időközi visszaesést követően, 2016-ban is jellemző volt. A mezőgazdasági önállók és vállalkozók esetében, a férfiak körében a foglalkoztatottakon belüli arány nem érte el a 3%-ot, a nőknél pedig a megfelelő érték 1% volt mindkét időszakban. Ezzel kapcsolatosan hangsúlyoznunk kell, hogy *a társadalmi csoportokra jellemző plafonok kialakulásában meghatározó szerepet játszott a vállalkozó, önálló rétegek gyarapodása, majd részarányuk stabilizálódása* is. A tények ugyanis azt mutatják, hogy – 2001 és 2016 között – változatlan maradt a szellemi foglalkozásúak hányada (férfiak körében 30%, nőknél 50% körüli), a teljes munkásságé pedig a férfiaknál 54–54%-ot, a nőknél 41–43%-ot tett ki (Harcza 2022a).

#### *A rétegződésfák által tükrözött kép – 1963, 1984, 2001, 2016*

Korábban említettük, hogy a nagy társadalmi tömbök grafikus ábrázolására a rétegződésfának tekinthető alakzatot láttuk a legcélszerűbbnek, amely egyúttal utal a hierarchikus viszonyokra is. Ezt csak az 1963–2016 közötti időszakra tudtuk felrajzolni, miután – a foglalkozási státusra vonatkozóan – a korábbi időszakot illetően nem álltak rendelkezésre kellően összehasonlítható kategóriák.

Öt nagyobb társadalmi tömbbe vontuk össze a kategóriákat, amelyben elsősorban a különböző közép, valamint alsó rétegeket kívántuk megjeleníteni. A „tömbösítés” óhatatlanul elnagyolt, és nem elsősorban amiatt, mert az elitet nem tudtuk megragadni, hanem azért, mert a kiinduló alapséma nem igazán alkalmas a hierarchikus tagolódás finom leképezésére. 1963-ban a grafikon még egy karcsú fenyőfára hasonlított, majd félévszázad után szinte azonos hosszúságú „ágak” formáját vette fel. Ennek üzenete az, hogy – *a foglalkozási státus alapján nézve – a középrétegesedés először gyorsuló ütemben kiterjedt, majd ezt követően fokozatosan beállt egy szintre*. Mindez szoros kapcsolatban van azzal, hogy a

---

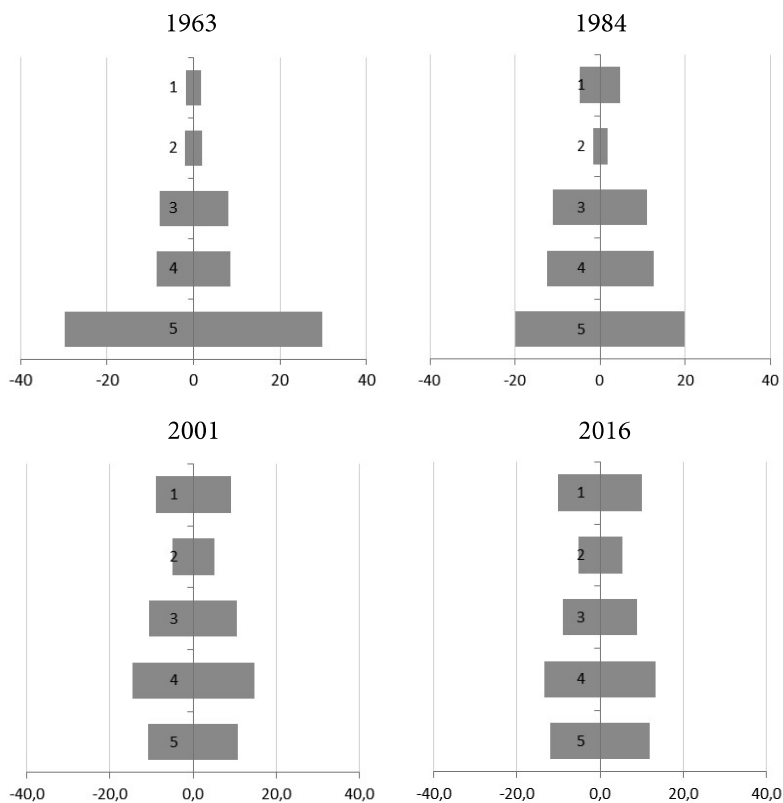
35 Sőt a szakmunkásságon belül is kialakultak különösen magas presztízsű szakmacsoportok, akik a „munkásarisztokráciába” tartoztak.

36 A fenti arányok kapcsán azt is meg kell jegyeznünk, hogy a szerzők által alkalmazott sémában a középosztályokhoz sorolták a szellemi foglalkozásúakat (szervizosztály elnevezéssel), valamint a vállalkozókat és az önálló foglalkozásúakat.

társadalmi csoportok többségében kezdett kialakulni egyfajta plafonközeli, vagy plafonhelyzet, ami úgy tűnik, hogy ma már a konzerválódás formáját ölti.

Kérdés azonban, hogy ezt a folyamatot lehet-e középrétegesedésként értelmezni, ha igen akkor milyen értelemben. Úgy véljük, hogy a már említett differenciálódási és polarizálódási folyamatok jelentős mértékben „felülírták” nemcsak a korábbi réteghatárokat, hanem magát a tagolódás tartalmát is, ezért *csak a foglalkozási csoportok szintjén lehet egyfajta középrétegesedésről beszélni*. Továbbá egyre tágul a foglalkozási csoportok szintjén, illetve az „érdemben” megjelenő középrétegesedés között. Ez utóbbit azt a típusú folyamatot értjük, amikor a folyamat kiterjed az anyagi-egzisztenciális és kulturális viszonyok döntő részére, tehát az életviszonyok minőségi elemeire. E gondolatmenet alapján *a pusztán foglalkozási státus alapján megjelenő középrétegesedést inkább „mennyiségi” jellegűnek tekinthetjük*, amelyben csupán bizonyos keretek kialakulásáról lehet beszélni, és csak a következő fázisban jelenhet meg az „érdemi” középrétegesedés, amikor a folyamat kiterjed az életviszonyok fentebb említett területeire.

1. grafikon. Tagolódás a nagy társadalmi tömbök szerint, 1963, 1984, 2001, 2016



Forrás: a KSH rétegződési felvételei alapján, saját szerkesztés.

Jelmagyarázat a grafikonokhoz: 1. vezető és értelmiségi, 2. önállók, vállalkozók, 3. egyéb szellemi foglalkozásúak, 4. szakmunkások, 5. betanított és segédmunkások, mezőgazdasági munkások.



*A 2016-ban jellemző rétegződéskép, a jövedelmi harmadokkal kombinált társadalmi csoportok alapján*

A továbbiakban részletesebb formában mutatjuk be a rétegszerkezetet, oly módon, hogy a foglalkozási státust kombináljuk a jövedelmi harmadokkal. Ebben a változatban *a középrétegek három nagyobb tömbje jeleníthető meg*, nevezetesen a felsőközép (9%), a közép (23%), valamint az alsó középrétegek (42%), az *alsó rétegeken belül pedig egy felső (8%), és egy alsó (17%) rész*, és mindegyik tömbön belül, egymástól viszonylag jól elkülönülő társadalmi csoportok helyezkednek el<sup>37</sup> (3. tábla). Ha az alsó középréteget az alsóhoz soroljuk, akkor az így kapott alakzat a számos kutató által jellemzett egyharmad-kétharmad megoszlású társadalomképet vetíti elénk. Úgy véljük azonban, hogy ez utóbbi eljárás a jövedelmi differenciálódás miatt „nagyvonalú” összevonásokon alapul, ezért ezt elnagyoltnak érezzük.<sup>38</sup> A megoszlások alapján látható, hogy mind az öt tömbnek van alja és teteje, továbbá ez utóbbi sokkal keskenyebb, mint az alja. Azt is lehet mondani, hogy *mindegyik tömb relatíve önálló alakulat abban az értelemben, hogy alulról és felülről is törésvonalak/határvonalak jelennek meg*, amelyek egyes esetekben elmosódóak, azonban ez természetes, hiszen a többdimenziós társadalmi térben a határok nem „elválogat” jelennek meg.

Fontos megemlíteni, hogy a nagyobb tömbökön belül – a foglalkozási, illetve jövedelmi státus együttes figyelembevétele alapján – komoly nehézségek merülnek fel a hierarchikus viszonyok kiegyensúlyozott érzékeltesékor. Így többek között magyarázatra szorul, hogy *a felső középrétegeken belül miért választottuk az adott sorrendet*, ezen belül is miért kerültek a felső és középvezetők (jövedelmi státustól függetlenül) a hierarchia élére?<sup>39</sup> E döntés mögött az húzódozott meg, hogy a hatalmi viszonyokban való elhelyezkedést olyan fajsúlyosnak tekintettük, ami felülírja a jövedelmi „létrán” elfoglalt kedvezőtlen helyet. A felső és középvezetőket követik a vállalkozók és az értelmiségiek felső jövedelmi harmadába tartozók, akiknek a társadalmi presztízse bizonyos esetekben magasabb, mint a középszintű vezetők jelentős részében, azonban az utóbbiak esetében a tudás és a hatalom együttes jelenléte kiemelt pozíciót biztosít számukra.<sup>40</sup>

Hasonló megfontolás miatt, tehát a hatalmi térben való elhelyezkedés alapján tettük a következő kategória élére az alsó szintű vezetőket, jövedelmi helyzettől függetlenül. Alattuk helyezkednek el az alsó és középső jövedelmi harmadba sorolt nem mezőgazdasági vállalkozók, valamint az értelmiségiek, és az egyéb szellemiek felső harmadába tartozók.

37 Hangsúlyozni szeretnénk, hogy ez csupán egy lehetséges változat a „nagyszerkezet” tagolására, amely azonban – nézőponttól függően – más alakzatban is megjelölhető.

38 Fábrián Zoltán kutatásában ugyancsak az egyharmad-kétharmad arányt hozta ki a fogyasztási státuscsoportokra vonatkozóan, amelyen belül a legnépesebb (36%) alsó státuscsoport, a háztartások kevesebb, mint 30%-a tartozott az alsóközép kategóriába, 20%-a a közép, valamivel, több mint 10%-a a felsőközépbe és 4% pedig a legfelsőbe (Fábrián 2015).

39 A dilemma érzékeltetésére megemlítjük, hogy a felső és középvezetők alsó jövedelmi harmadában a havi ekvivalens jövedelem összege csupán feleakkora (90 ezer Ft), mint a szakmunkások felső jövedelmi harmadában (181 ezer Ft). A diszkrépancia akkor is jelentős, ha figyelembe vesszük a vezetők körében előforduló pontatlan jövedelembevallást.

40 A fenti összefüggést egyébként megerősíti a KSH 2016. évi presztízsz vizsgálata, amely arra a következtetésre jutott, hogy „... az általános foglalkozási presztízszsel kiemelkedően szoros korrelációban van a tudás (0,95) és a hatalom (0,91) dimenziója. A tudás és a hatalom összefüggése a presztízszsel majdnem determinisztikus” (KSH 2018b: 17).

Más tagolódási konstrukcióktól eltérően, *fontosnak tartottuk az alsó rétegek kettébon-tását*, miután – a jövedelmi különbségeket tekintve – a felső és az alsó csoport között igen komoly különbségek vannak. A felsőbe kerültek a betanított és segéd munkások, valamint mezőgazdasági munkások felső jövedelmi harmada, akiknek kedvező helyzetét mi sem bizonyítja jobban, mint hogy jövedelmük jelentősen meghaladja a vezetők, vagy az értelmiségiek alsó harmadába tartozók jövedelmét, az alsóba került ugyanezen kategóriák középső, illetve alsó jövedelmi harmada.

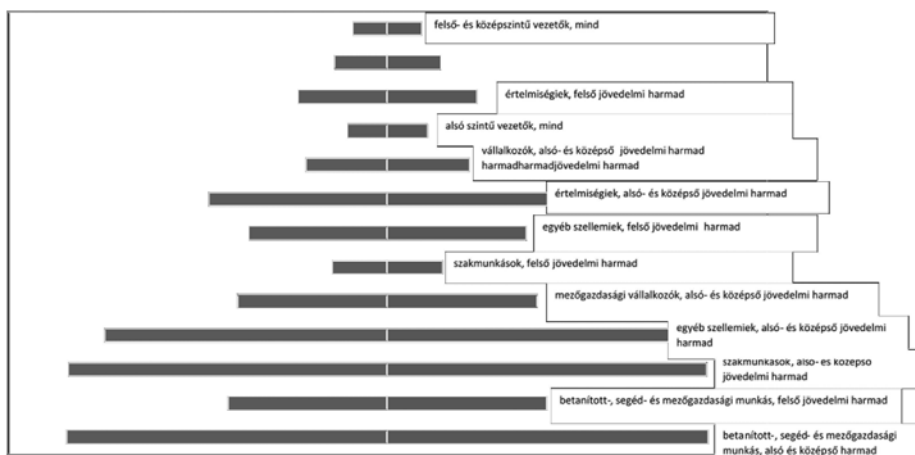
3. tábla. Rétegarányok a nagy társadalmi csoportok, valamint a jövedelmi harmadokkal kombinált társadalmi csoportok szerint, 2016 (%)

Társadalmi csoportok	Jövedelmi harmadokkal kombinált társadalmi csoportok	Arányok	
felső-közép	felső- és középszintű vezetők mind	9,3	1,8
	vállalkozók, felső harmad		2,8
	értelmiségi, felső harmad		4,7
közép-közép	alacsony szintű vezetők mind	23,1	2,1
	vállalkozók, alsó- és középső harmad		4,3
	értelmiségi, alsó- és középső harmad		9,4
	egyéb szellemi, felső harmad		7,3
alsó-közép	mezőgazdasági vállalkozók, alsó- és középső harmad	42,3	2,9
	szakmunkás, felső harmad		7,9
	egyéb szellemi, alsó- és középső harmad		14,9
	szakmunkás, alsó- és középső harmad		16,6
alsó-felső	betanított, segéd- és mezőgazdasági munkás, felső harmad	8,4	8,4
alsó-alsó	betanított, segéd- és mezőgazdasági munkás, alsó- és középső harmad	16,9	16,9

Forrás: a KSH 2016. évi rétegződés felvétele alapján, saját számítás.

Véleményünk szerint a jövedelmi harmadokkal kombinált séma alapján a rétegződésfa alakzata viszonylag hű képet tud adni a jövedelmek alapján kialakított társadalmi hierarchiáról (lásd 2. grafikon). (Most eltekintünk attól, hogy itt nem jeleníthető meg a leggazdagabbak szűk csoportja.) Ebben a tükörben még érzékletesebb módon lehet bemutatni azt, hogy a jövedelmi viszonyok miként „szabdadják” darabokra a nagy társadalmi rétegeket. Az is láthatóvá válik, hogy ugyan a rétegződésfa alapzata – a tagoltságát is figyelembe véve – elég széles, ám viszonylag testes a középső része is, sőt a fa csúcsa is arra utal, hogy a hazai viszonyok között a felső középrétegek jelentős kiterjedtséget mutatnak. Ebben a metszetben nem az „elvékonyodó csepp” jelenik meg, a kirajzolódó piramisforma is meglehetősen „szakadozott”, és jóval laposabb, mint amit a korábban említett kutatások alapján kimutattak. *Hangsúlyoznunk kell azonban, hogy a fenti alakzat a társadalmi tagolódásnak csupán a jövedelmi metszetben megjelenő „arcát” mutatja, és korántsem bír általános érvénnyel, mint ahogy a másféle sémák alapján képzett „arcok” is többnyire elnagyolt képet adnak.*

## 2. grafikon. Rétegződésfa, a jövedelmi harmadokkal kombinált séma alapján, 2016



Forrás: a KSH 2016. évi rétegződés adatai alapján, saját szerkesztés.

### Összegzés, tanulságok

A társadalmi tagolódásról szóló tanulmányunk két nagyobb kérdéskörre fókuszált: az egyik a kutatók társadalomképével foglalkozott, illetve, hogy az miként befolyásolja a megközelítési módokat, valamint a kapott eredmények értelmezését; a másik a középrétegesedési folyamatot próbálta nyomon követni a társadalomszerkezet hosszútávú alakulásába beágyazva.

1. *A kutatók társadalomképét* azért tekintettük kiemelt fontosságúnak, mert – a plurális értékrendek időszakában – meghatározó szerepet játszhat abban, hogy milyen elméleti-módszertani keretek között értelmezik az empirikus adatokat. Kritikai értékelésünk alapján azt a tézist fogalmazzuk meg, hogy a szakmai mainstream által végzett, tagolódással kapcsolatos kutatások többnyire az európai centrumban kialakult értékrenden és megközelítési módokon alapulnak. Mindez komoly előnyökkel jár, hiszen ha a kelet-közép-európai országok, benne hazánk társadalmi tagolódását is e nézőpont alapján vizsgáljuk, akkor az így alkalmazott „tükör” révén biztosítható a „külső megmértetés” is. E fenti megközelítés megfér azzal, ha – elfogadva Európa társadalomtörténetileg kialakult strukturális sokféleségét – a kelet-közép-európai modell keretei között is megpróbáljuk értelmezni adatainkat, illetve a kapott trendeket. Ennek kapcsán hangsúlyozni szeretnénk, hogy *fontosnak tartjuk a különböző megközelítési módok együttes alkalmazását*, már csak azért is, mert azok együttes értelmezése a kellően árnyalt megközelítés lehetőségét kínálja. A piramis, a körte, valamint a csepp alakú ábrázolás, – az alkalmazott megközelítésből adódóan – alapvetően a nagy társadalmi tömbök egyharmad-kétharmados megoszlását tükrözi vissza, ami feltételezésünk szerint abból fakad, hogy a kelet-közép-európai térség, benne hazánk társadalmát is az európai centrum szemüvegén keresztül látatja. *Ha viszont a hazai rétegszerkezetet a hazai viszonyok között értelmezzük, akkor egy jóval differenciáltabb társadalomképet*

*kapunk. Az általunk alkalmazott, illetve a többi konstrukció megközelítése közötti leglényegesebb különbség abban foglalható össze, hogy az általunk alsó középrétegnek minősülő – és egyharmad körüli részarányt kitevő – tömböt a többi konstrukció a társadalom alsó rétegeihez/osztályaihoz sorolja. Ez azt jelenti, hogy, ha az európai centrum normái alapján „árazunk”, akkor a hazai társadalom középső harmada – differenciálatlanul – bekerül az alsó rétegekbe. Úgy véljük, hogy nézőpont, valamint kutatási cél kérdése, hogy mikor milyen megközelítés tekinthető a leginkább célravezetőnek.*

2. A hosszú távú trendeket illetően elemzésünk a társadalmi „nagyszerkezet” bemutatására fókuszált, ám emellett igyekeztünk érzékeltetni a nagy tömbökön belüli középrétegesedési folyamatot is. Kimutatható volt, hogy a múlt század ’20-as, valamint ’60-as éve közötti időszakban foglalkozási státus alapján mért középrétegek hányada (40% körüli) nem változott, miközben a belső szerkezetük radikális átalakuláson ment keresztül. Ezt követően – a kádári középrétegesedés időszakában – részarányuk egyre kiterjedtebbé vált, és a ’80-as évek derekára elérte a 60%-ot, amelyben nagy szerepet játszott a meglehetősen intenzív társadalmi mobilitás. Ez utóbbi kapcsán elmondható, hogy miként a mobilitás, úgy a középrétegesedés folyamata mögött is alapvetően konjunkturális tényezők húzódtak meg, amely meghatározónak bizonyult a folyamat tartóssága, és legfőképpen annak minősége szempontjából is. A rendszerváltást követően, – 1992–2016 között – a középrétegekhez tartozók hányada tovább növekedett, a férfiak körében 66%-ról 73%-ra, nőknél 54%-ról 69%-ra. Úgy tűnik azonban, hogy ezúttal a tartalom, tehát a jólét is jelentős részben „visszakerült” a forma mögé, amelyre vonatkozóan több kutatás alapján is következtetni lehet.<sup>41</sup> Az eltelt idő még viszonylag rövid ahhoz, hogy e tendencia alapján messzemenő következtetést vonhassunk le, azt azonban elmondhatjuk, hogy a folyamat mögött a kedvező gazdasági konjunktúra áll. Ez azt jelenti, hogy az eddigi potenciális vagy kvázi középrétegek kezdenek egyre inkább „valóságossá” válni, ám *csak a folyamat további tartóssága fogja majd eldönteni, hogy az érintettek fel tudnak-e zárkózni az adott középréteg „organikus”<sup>42</sup> részéhez, vagy továbbra is a „konjunkturális”<sup>43</sup> középrétegek soraiban maradnak, vagy ott sem. E kérdéskör érdemi kibontása azonban még további empirikus kutatást igényel. E folyamatok kapcsán hazánkra – és feltehetően a kelet-közép-európai társadalmak többségére vonatkozóan – azt lehet mondani, hogy hosszú távon egyfajta „kétfázisú” középréte-*

---

41 Az egyik kutatás az apához viszonyított szubjektív mobilitás alakulását mérte 1999 és 2016 között, amely alapján kiderült, hogy a felfelé irányuló mobilitást érzékelők hányada 34%-ról 50%-ra növekedett (Huszár és Berger 2020). A másik kutatás keretében a lakásviszonyok vizsgálata kapcsán készítettek egy rétegmodellt, amelyen belül megkülönböztették a leszakadókat, és úgy találták, hogy 2003 és 2015 között egyharmadával csökkent a leszakadó rétegek aránya (18,2%-ról 11,9%-ra), akik feljebb léptek a társadalmi ranglétrán. A kedvező irányú változásnak köszönhetően az alsó társadalmi csoportok nagyobb arányban vettek fel lakáscélú hitelt, mint a felsőbb státusúak (Hegedűs, Somogyi és Teller 2018). Pozitív fejleménynek lehet tekinteni, hogy csökkent a leszakadó rétegek hányada, ám – a szelektív folyamatok hatására – ez azzal járt együtt, hogy többnyire az e rétegekhez tartozók „alja” maradt továbbra is a periférián, és ennek következtében körükben a szegénység jóval „töményebbé” vált. Ez a strukturális változás önmagában is növelte a legfelső, illetve a leszakadó rétegek közti társadalmi távolságot.

42 Organikus középrétegeknek azokat tekinthetjük, akik már több generáción keresztül a középrétegekbe tartoztak.

43 A konjunkturális középrétegekhez azokat sorolhatjuk, akiket egy adott időszakban kialakult gazdasági konjunktúra „emelt” magasabb társadalmi státusba. Ennek méréséhez ki kell alakítani a megfelelő módszertani eljárásokat.

gesedés<sup>44</sup> a jellemző. A rendszerváltások által „szabdalt” társadalomtörténeti háttér, illetve az ebben megjelenő, és adott hosszúságú konjunkturális periódusok ugyanis inkább csak a „menniségi” szempontból való „felturbózáshoz” voltak elégségesek. Feltehetően ezzel magyarázható az elakadt polgárosodás is, ami ugyancsak további kutatást igényel.

### Hivatkozott irodalom

- Andorka Rudolf, Harcsa István és Kulcsár Rózsa (1975): A társadalmi mobilitás történeti tendenciái. *Statistikai Időszaki Közlemények*. Budapest: KSH.
- Andorka Rudolf (1982): *A társadalmi mobilitás változásai Magyarországon*. Budapest: Gondolat.
- Andorka Rudolf, Harcsa István és Iiris Niemi (1984): Az időfelhasználás Magyarországon és Finnországban. *Statistikai Szemle* 6: 621–637.
- Bertaux, Daniel (1977): *Destins personnels et structures de classe*. Párizs: Puf.
- Bourdieu, Pierre (2010): A társadalmi tér és a csoportok keletkezése. In *Társadalmi rétegződés olvasókönyv: TAMOP 2010-201*. Angelusz Róbert, Éber Márk Áron és Gecser Ottó (szerk.). 165–178.
- Bukodi Erzsébet, Paskov, Marii és Nolan, Brian (2017): Intergenerational Class Mobility in Europe: A New Account and an Old Story. *INET Oxford Working Papers 2017-03*.
- Erdei Ferenc (1943): A magyar társadalom. In *Magyar Élet*. Budapest, 12–36.
- Éber Márk Áron (2012): *Megkülönböztetett különbségek. A „magyar társadalom” tagolódásának és tagolásának vizsgálatához*. Doktori értekezés. Budapest: ELTE TÁTK. Interneten: [http://tatk.elte.hu/fi/le/dissz\\_2013\\_EberMarkAron.pdf](http://tatk.elte.hu/fi/le/dissz_2013_EberMarkAron.pdf).
- Éber Márk Áron (2020): *A csepp. A félperifériális magyar társadalom osztályszerkezete*. Budapest: Napvilág.
- Eurofound (2017): *Social mobility in the EU*. Luxembourg: Publications Office of the European Union.
- Fábián Zoltán (2015): Társadalmi rétegek, fogyasztási státuscsoportok Magyarországon. In *Jól nézünk ki (...?) Háztartások helyzete a válság után. TÁRKI Monitor jelentések 2014*. Szívós Péter és Tóth István György (szerk.). Budapest: TÁRKI, 128–142.
- Hanák Péter, Lackó Miklós és Ránki György (1971): Gazdaság, társadalom, társadalmi-politikai gondolkodás Magyarországon a kapitalizmus korában. In *Vita Magyarország kapitalizmuskori fejlődéséről. Értekezések a történeti tudományok köréből. Új sorozat*. 55. kötet. Budapest: Akadémiai.
- Harcsa István (1991): Családok önvédelmi helyzetben. *Közgazdasági Szemle* 3: 307–319.
- Harcsa István, Falussy Béla és Antoni Kubiczek (1990): *A lengyel és a magyar népesség időfelhasználása a 80-as évek közepén*. Budapest: KSH.
- Harcsa István (1993): A paraszti polgárosodás gazdasági alapjai. *Társadalomkutatás* 3: 5–29.
- Harcsa István, Imre Kovách és Iván Szelényi (1998): The Hungarian agricultural “miracle” and the limits of socialist reforms. In *Privatizing the Land*. Szelényi Iván (szerk.). Routledge: London – New York, 21–42.
- Harcsa István és Sebők Csilla (2001): A részidős mezőgazdasági munka. Budapest: KSH.
- Harcsa István (2003): Paraszttalanítás – egy fogalom születése. *Századvég* 3: 77–86.
- Harcsa István (2007): Osztályokon innen, avagy túl. *Szociológiai Szemle* 17(3–4): 41–59.
- Harcsa István (2016a): Társadalmi tagolódás és a társadalomkép kapcsolata. *Replika* 96–97: 173–184.
- Harcsa István (2016b): Társadalmi tagolódás az integráció/dezintegráció mentén. Párhuzamos nézőpontok. *Socio.hu* 3: 121–136.
- Harcsa István (2016c): A szociológia oldalvizein. Személyes műhely- és szakmatörténet. In *Ars Sociologica. Vallomások a szociológiáról, mint hivatásról*. Hidas Zoltán (szerk.). Budapest: L’Harmattan – Könyvpont, 60–94.
- Harcsa István és Monostori Judit (2017): A háztartás- és családszerkezeti változások hosszú távú trendjei Magyarországon európai kontextusban: teóriák, tévképzetek, tények. *Demográfia* 60(4): 299–332.
- Harcsa István (2020) Kérdések és kételyek a normatív társadalmi modell(ek) kapcsán. Középrétegek többféle megközelítésben. *Politikatudományi Szemle* 29(3): 131–154.

44 „Kétfázisú” középrétegesedésen azt értjük, hogy a szakadozott társadalmi fejlődés miatt az időnként megjelenő konjunkturális időszakok inkább csak a foglalkozási státus mentén megragadható középrétegesedésre adtak lehetőséget, ami miatt az esetek döntő részében többnyire csak egy későbbi kedvező időszakban válhatott át „érdemi” (minőségi) folyamattá.

- Harcza István (2021a): A társadalmi tagolódás sémájának újragondolása. A tagolódás rendszereken átvélő trendje. *Replika* 121–122: 251–278. DOI: 10.32564/123.x
- Harcza István (2021b): Az intergenerációs mobilitás és az életkörülmények közötti kapcsolat. Kétélyek a párhuzamos megközelítés tükrében. *Replika* 123: 151–176.
- Harcza István (2022a): Társadalmi rétegek polarizálódása, és differenciálódása, és „nagyszerkezet” konzerválódásával. Kétélyek az utóbbi két évtized kutatási alapján. *METSZETEK* 11(2): 62–88. DOI: 10.18392/metsz/2022/2/4
- Harcza István (2022b): A nemzedékek közötti társadalmi mobilitás trendjei. Konzerválódás, zártabbá válás nélkül. *Socio.hu* 12(3): 92–119. <https://doi.org/10.18030/socio.hu.2022.3.92>
- Ákos Huszár, Karolina Balogh és Ágnes Györi (2021): *Intergenerational Class Mobility in Hungary, 1973–2018*. Kézirat.
- Huszár Ákos, Balogh Karolina és Györi Ágnes (2020): *A társadalmi mobilitás egyenlőtlensége a nők és a férfiak között: közeledés vagy távolodás?* Kézirat.
- Huszár Ákos és Berger Viktor (2020): Az új középosztály? *Politikatudományi Szemle* 29(2): 71–99.
- Huszár Ákos (szerk.). (2015): *A társadalom rétegződése*. Budapest: KSH.
- Jackson, Michelle és Geoffrey Evans (2017): Rebuilding Walls: Market Transition and Social Mobility in the Post-Socialist Societies of Europe. *Sociological Science* 4: 54–79.
- Juhász Pál (1991): Polgárosodás. *Századvég* 2–3: 181–184.
- Kolosi Tamás és Pósch Krisztián (2014): Osztályok és társadalomkép. In *Társadalmi Riport 2014*. Kolosi Tamás és Tóth István György (szerk.). Budapest: TÁRKI, 139–156.
- Kolosi Tamás (2000): *A terhes babapiskóta. A rendszerváltás társadalomszerkezete*. Budapest: Osiris.
- Kovács Imre (2003): A magyar társadalom paraszttalanítása – európai összehasonlításban. *Századvég* (2): 41–67.
- Központi Statisztikai Hivatal (2018a): *A foglalkozási szerkezet változása és jellemzői Magyarországon*. Mikrocenzus 2016. 9. kötet. Budapest: KSH.
- Központi Statisztikai Hivatal (2018b): *A foglalkozások presztízse*. Mikrocenzus 2016. 13. kötet. Budapest: KSH.
- Kuczai Tibor (1992): Szociológia, ideológia, közbeszéd. In *Valóság '70: Szociológia, ideológia, közbeszéd: Szociológia és társadalomkurzus*. Várnai Györgyi (szerk.). Budapest: Scientia Humana, 9–111.
- Lareau, Anette (2008): Introduction – Taking stock of class. In *Social class – Howdoes it work?*. Anette Lareau és Dalton Conley (szerk.). New York: Sage, 3–24.
- Lengyel György és Róbert Péter (2000): A vállalkozói osztály és a szolgáltatói osztály kialakulása a poszt-szocialista társadalmakban. In *Törések és kötések a magyar társadalomban*. Elekes Zsuzsanna és Spéder Zsolt (szerk.). Budapest: Andorka Rudolf Társadalomtudományi Társaság – Századvég, 49–68.
- Lengyel György és Róbert Péter (2003): Middle Classes in the Making in Central and Eastern Europe Introduction: the concept and relevance of middle classes. In *Inequality and Social Structure During the Transition*. Vladimír Mihkalev (szerk.). Houndmills, Basingstoke, Hampshire: Palgrave Macmillan – UNU WIDER, 99–132. [https://www.researchgate.net/publication/333058567\\_Middle\\_Classes\\_in\\_the\\_Making\\_in\\_Central\\_and\\_Eastern\\_Europe](https://www.researchgate.net/publication/333058567_Middle_Classes_in_the_Making_in_Central_and_Eastern_Europe).
- Nieheus Judith (2014): *Subjective perceptions of inequality and redistributive preferences – An international perceptions*. Manuscript.
- OECD (2018): *A Broken Social Elevator? How to Promote Social Mobility*. Paris: OECD publishing. DOI: <https://doi.org/10.1787/9789264301085-en>
- OECD (2019): *Under Pressure: The Squeezed Middle Class*. Paris: OECD publishing. DOI: <https://doi.org/10.1787/689afed1-en>
- Örkény Antal (1989): A társadalmi mobilitás történelmi perspektívái. *Valóság* 4: 20–33.
- Orosz István (1965): A differenciálódás és kisajátítás. In *A parasztság Magyarországon a kapitalizmus korában. 1848–1914*. Budapest: Akadémiai.
- Róbert Péter (1986): *Származás és mobilitás*. Budapest: MSZMP KB Társadalomtudományi Intézete.
- Róbert Péter és Bukodi Erzsébet (2004): Changes in intergenerational class mobility in Hungary 1973–2000. In *Social Mobility in Europe*. Richard Breen (szerk.). Oxford: Oxford University Press, 287–315.
- Róbert Péter (2015): Osztály- és rétegződéskutatási dilemmák a magyar társadalomban. *Replika* 3–4: 77–93.
- Szalai Júlia (2020): *A nem polgárosuló középosztály. Az államfűggség társadalmi konfliktusai a jelenkori Magyarországon*. Budapest: Balassi.
- Szücs Jenő (1981): Vázlat Európa három történelmi régiójáról. *Történelmi Szemle* 3: 313–359.
- Tóth István György (2005): *Jövedelemeloszlás: A gazdasági rendszerváltástól az uniós csatlakozásig*. Budapest: Budapest: Andorka Rudolf Társadalomtudományi Társaság – Századvég.
- Tóth István György (2013): Jövedelemeloszlás 2009–2012 között. In *Egyenlőtlenség és polarizálódás a magyar társadalomban*. TÁRKI, Monitor jelentések, 2012. Szívós Péter és Tóth István György (szerk.). Budapest: TÁRKI, 5–35.

- Tóth István György és Szelényi Iván (2018): Bezáródás és fluiditás a magyar társadalom szerkezetében. Adatolt esszé a felső középosztály bezáródásáról. *Társadalmi Riport 2018*. Kolosi Tamás és Tóth István György (szerk.). Budapest: TÁRKI, 25–46.
- Wallerstein, Immanuel (1976): A world-system perspective on the social sciences. *The British Journal of Sociology* 27(3): 343–352.
- Wallerstein, Immanuel (1983): *A modern világgazdasági rendszer kialakulása*. Budapest: Gondolat.


Harcza István

---

szociológus







# Társadalmi szerveződés

A kép forrása: Marius George Oprea, Unsplash