



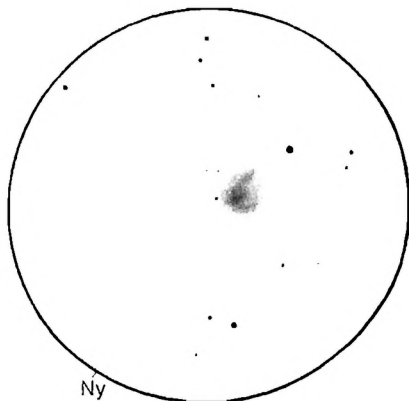
Mély-ég objektumok

Március-április során 6 amatőr 59 észlelésével gyarapított archívumunk. Az év kezdetétől tartó, észlelésre alig alkalmas időjárás most is nehéz helyzet elé állította még az elszántabb amatőröket is. Számtottevő észlelést csupán Hadházi Csaba és Kovács Attila tudott végezni. Utóbbi CCD-kamerával csipett el ajánlati galaxisokat. Orbán Károly digitális fényképet küldött, míg Tóth Zoltán az aktuális szupernóvákból kapott távcső-, illetve ceruzavégre kettőt. Most elkezdjük a Leo objektumairól az eddig le nem közölt rajzok, leírások közreadását. Az ajánlati területről most csak kevés észlelés készült, ezért a csillagkép archív anyagát is felhasználtuk.

Észlelő	Észl.	Műszer
Hadházi Csaba (Hajdúhadház)	6	16 T
Hídvégi István (Ipolytölgyes)	1	10 T
Horváth László István (Tamási)	1	11,4 T
Kovács Attila (Verőce)	10	15 T
Orbán Károly (Bácsalmás)	1	23,5 MC
Sánta Gábor (Kisújszállás)	38	11,4 T
Tóth Zoltán (Fertőszentmiklós)	2	27 T

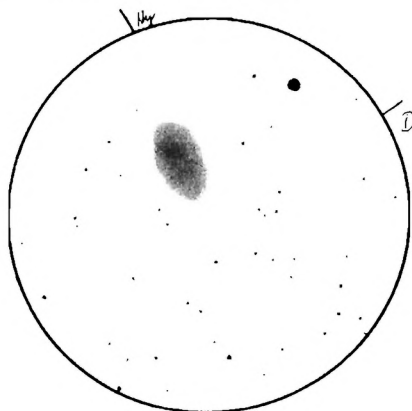
UGC 5364 (Leo A) GX Leo

44,5 T, 229x: Szép, foltos törpe GX, teljesen aszimmetrikus és szabálytalan megjelenéssel. Legfényesebb magszerű része a Ny-i perem közelében van, ehhez egy fordított „9”-es alakú rész kapcsolódik, és még K felé egy hosszúkás, háromszög alakú folt van. A GX-nak csak az alakja szabályos, egyébként foltos. (Szabó Gábor, 1999)



UGC 5364

44,5 T, 229x, LM= 21' (Szabó Gábor)



UGC 5470

30,5 T, 48x, LM= 52' (Kernya János Gábor)

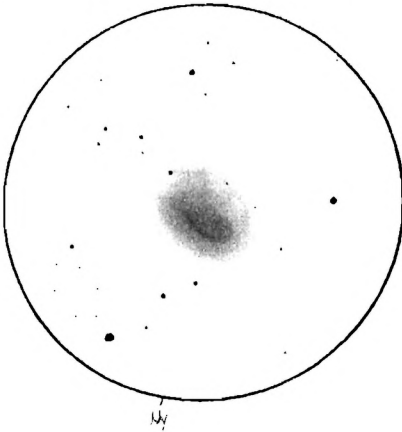
UGC 5470 (Leo I) GX Leo

30,5 T, 48x: Döbbenetes. A pontos hely ismeretében már akkor is látszik, mikor a Regulus még a LM-ben van! A nagyítást nem bírja, 122x-es, és 218x-os nagyításnál már szétesik a kép. Kb. 20'-re a Regulustól, attól É-ra helyezkedik el. Mintegy 10'x6' kiterjedésű, ovális alakú, és a nyugati része fényesebb a keletinél. Összességében a megjelenését talán egy DF-höz lehetne hasonlítani; e törpegalaxis összfényessége nagyjából 10^m ; 8–11^m. A Regulus zavaró hatása ellenére testvérénél, a Leo II-nél sokkal könnyebb megfigyelni. Látszólagos szomszédja, a halvány IC 591 jelű galaxis csak nagyobb nagyításokkal látható egyértelműen. (Kernya János Gábor, 2001)

44,5 T, 229x: Nagy méretű, ovális törpegalaxis! Középső része enyhén ovális, ehhez jön a megnyúltabb (1:2 arányban) diffúz halo. Csodálatos ez a derengés a Regulus közelében. (Szabó Gábor, 1999)

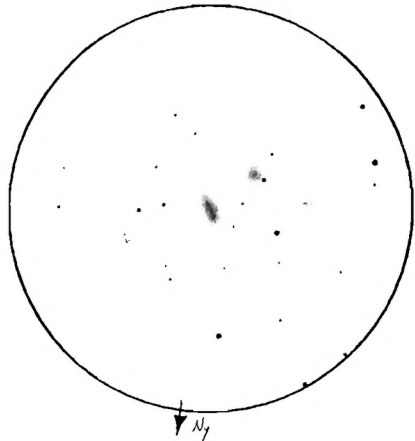
UGC 6253 (Leo II) GX Leo

44,5 T, 63x: Nagy méretű, ovális galaxis. A felület egyenletesen halványodik Ny-ról K felé. Ny-on mindössze egy pici halo van, ami minden átmenet nélkül kapcsolódik a galaxis legfényesebb, hosszúkás részéhez. (Szabó Gábor, 1999)



UGC 6253

44,5 T, 63x, LM= 47' (Szabó Gábor)



NGC 3185, 87, 90, 93

11 T, 54x, LM= 47' (Kiss Péter)

NGC 3185, 87, 90, 93 GX Leo

11 T, 54x, 96x: A négy galaxis közül az NGC 3190 a legnagyobb és legfényesebb (középen). Hossztengelyében egy fényesebb sáv látszik, a felülete inhomogén. A második legfényesebb GX az NGC 3193 (előzőtől K-re). Diffúz felülete a magtól távolodva fokozatosan halványodik, majd a háttérbe olvad. Ezeknél halványabb az NGC 3185 (D-re), ennek ellenére egyenetlen fényességűnek látszik, és a K-i pereme viszonylag kontrasztos. Végül az NGC 3187 éppen a megpillanthatóság határán van, helyzete is bizonytalan, ezért pontos pozíciót nehéz rajzolni. (Kiss Péter, 2000)

17 T, 86x: A rajzhoz nem tartozik leírás. Szépen látszik a rajzon az NGC 3190-nek, sőt az NGC 3187-nek is a porsávja. Előzőnek a GX déli harmadában. A két további GX kör alakú, határozott központi tartománnyal. (Szabó Gyula, 1997)

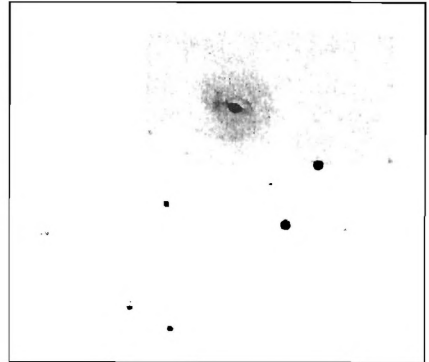
44,5 T, 166x: NGC 3185: Nagy, diffúz, kör alakú. A rossz égen további részletek nem látszódnak. 285x: NGC 3187: Látványosabb is lehetne jobb égen. Így csak keskeny küllő látszik a GX-ből, a karok nem. Most olyan a látványa, mint egy éléről látzó galaxisnak. A 4 GX közel fekszik egymáshoz, ennek fele van most a LM-ben. Az NGC 3193 kör alakú, elliptikus GX, csak a közepe fényesebb, más részlet nincs benne. NGC 3190: Szép, éléről látható galaxis, a gyenge égen csak sejtethető kontrasztkülönbségként látszik, hogy porsávja a déli oldalon van. Az északi perem sokkal fokozatósabban, nagyobb átmenettel megy át a halóba, mint a déli. (Szabó Gábor, 2003)

NGC 3367 GX Leo

10 T, 41x: A gyenge égen nem látom, pedig itt kellene lennie a 3377 mellett 30'-re. (Hídvégi István, 2004)

15 T, CCD: Szép szerkezetű galaxis, amint a mellékelt képen is látható. A kép alsó szélén középen levő csillagtól balra a LEDA 83337 GX is látszik. (Kovács Attila, 2004)

15 T, CCD (Kovács Attila)



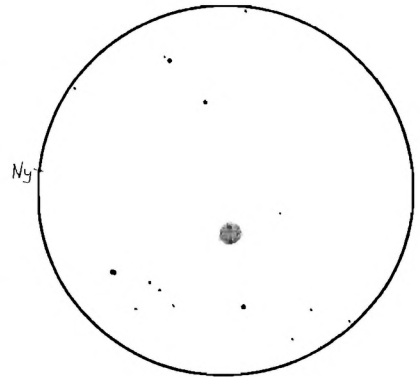
16 T, 50x: Közepes méretű és fényű GX. A mag erősen látszik, alakja alig megnyúlt. (Hadházi Csaba, 2004)

44,5 T, 230x: Lágy körvonalú, sűrűsödés nélküli, kicsit elnyúlt paca. Mérete 1,5x1,2. EL-sal markánsabb a központi tartomány. DDK-re két 12^m-s csillag látszik. (Sárneckzy Krisztián, 1995)

NGC 3377 GX Leo

10 T, 41x: Párás a levegő, lassan leszáll a köd. Alig vettem észre a 3377-et. 2'-3' átmérőjű derengő folt látszik belőle. Néha talán két fényesebb részre tagolódik, kb. É-D-i irányban, de ezek halvány csillagok is lehetnek. (Hídvégi István, 2004)

11 T, 96x: Kompakt kis ovális GX. Közepesen halvány, könnyen észrevehető. Kisebb nagyításokon csillagszerű. (Bakos Gáspár, 1992)



NGC 3377

10 T, 41x, LM= 66' (Hídvégi István)

11 T, 54x: Nagyon tömör kis GX, amely inkább hasonlít egy megnyúlt lufira. A magja kicsi, alig körülhatárolható. A halo elég kiterjedt, és megnyúlt. (Pap Csaba, 1992)

16 T, 83x: Nagyon fényes és hatalmas centrummal rendelkező GX. A periféria viszont igen halvány. 2:1 arányú a megnyúltsága. (Hadházi Csaba, 2004)

19 T, 50x: Csillagszerű központi, É–D-i irányban megnyúlt kis objektum. A mag körüli fényesség vékonyan borítja be azt, így elég nehéz megkülönböztetni egy csillagtól. (Molnár Zoltán, 1991)

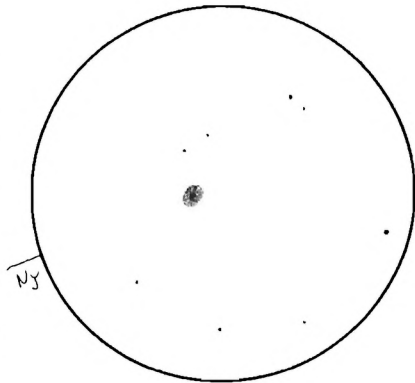
44,5 T, 230x: Markáns központi mag, elnyúlt 15"×25"-es központi rész. A központ körüli halo és a spirálkarok 3'×1'-re növelik a galaxis méretét. Spirálszerkezet ugyan nem látszik, de a PA 30°-ra mutató nyúlvány Ny felől élesebb, K felől diffúzabb, míg a PA 210°-ra mutató nyúlvány K-ről élesebb, és Ny-ról diffúzabb. (Sárnecky Krisztián, 1995)

NGC 3412 GX Leo

11 T, 96x: Kicsiny és halvány galaxis, csillagszerű maggal. Borzasnak tűnt. (Bakos Gáspár, 1992)

15,4 T, 120x: Egy elnyúlt galaxis látszik a látómezőben, két 9^m-s csillag mellett. Magja felé sűrűsödik. Fényessége kb. 10^m–10^m,5 lehet. (Kónya Béla, 1997)

16 T, 83x: Kicsi, fényes, élénk magú galaxis. 2:1 arányban megnyúlt. Jól bírja a nagyítást. (Hadházi Csaba, 2004)



NGC 3412

16 T, 83x, LM= 56' (Hadházi Csaba)

NGC 3489 GX Leo

11 T, 96x: Csillagszerű magja van ennek a kicsi és halvány GX-nak. Fokozatosan olvad a háttérbe, és nagyobbak tűnik az NGC 3412-nél. Kisebb nagyítással csillagszerű, alig kivehető, hogy galaxis. (Bakos Gáspár, 1992)

16 T, 40x: Közepes fényű, könnyen észlelhető GX. Határozott, fényes központi mag foglal helyet a nem túl nagy méretű külső részhez viszonyítva. Egyéb részletek nem látszódnak. Enyhén megnyúlt DK–ÉNy irányban. EL-sal jobban kitűnik az alak és a központi mag. (2001) 156x: Könnyű, kicsi. Fényes, majdnem kerek. A magvidék szinte vakít! (Hadházi Csaba, 2004)

NGC 3521 GX Leo

11 T, 54x: Fényes magvú, ovális GX. Magja KL-sal is látszik. (Bakos Gáspár, 1992)

11 T, 96x: Fantasztikus! Fényes, részletgazdag GX. A magja csillagszerű, PA 160° irányban megnyúlt, kb. 2'×4',5-es mérettel. A K-i fele fényesebb – ez a hatalmas por-sávnak köszönhető, ami viszont nem látszott. (Kiss Péter, 2003)

16 T, 40x: Könnyen látszó GX, fényes maggal. A perifériák hirtelen olvadnak a háttérbe, részletek nem jönnek. Jól észlelhető a megnyúltsága is. (Hadházi Csaba, 2001)

20 T, 63x, 100x, 167x: Kis átmérőjű, üs-tököszerű GX, igen fényes. Jól elkülönülő központi vidékkel. A megnyúltság alig érezhető, a periférikus részekből semmi nem látszik városi égen észelve. (Sápi Csaba, 1996)

20 T, 111x: Kb. 10^m-s GX az égi egyenlítőn. 4'x2'-es méretű, igen diffúz maggal, amely fokozatosan halványodik. Kb. É-D irányú. (Gulyás Krisztián, 1998)

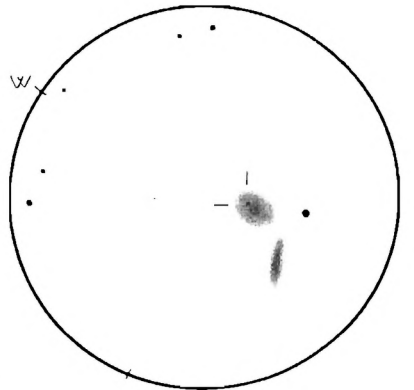
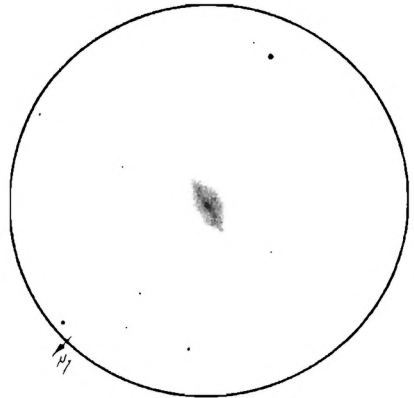
24,4 T, 70x: Diffúz pamacs, enyhe sűrűsödéssel, egy csillagsor K-i végénél. 120x: Kiterjedt, 3'x1',5 látszik, ÉNy/DK-i megnyúltsággal, centrummal. (Papp Sándor, 1996)

11 T, 96x, LM= 25' (Kiss Péter)

27 T, 83x: A 10^m-s GX PA 150/330 irányú megnyúltságot mutat. Szembetűnően fényes, szinte csillagszerű mag. 167x: A mag Ny-ra tolódott a 4'x2',5-es, aszimmetrikus halóban. A perifériák fokozatosan olvadnak a háttérbe, bár Ny-on ez határozottabb. A déli része mintha halványabb lenne. (Tóth Zoltán, 1998)

NGC 3786, 88 GX UMa + SN 2004bd

27 T, 214x: Szép, 13^m alatti GX-páros. Az éléről látszó 3788 a könnyebb, magasabb felületi fényessége miatt. Közepé kissé fényesedik. A kövér, 2'-es 3786 eléggé belevész a háttérbe, de EL-sal könnyű. Közvetlenül Ny-ra a gyenge magtól látható az SN 2004bd, a maga 14^m,7-jával (ápr. 21.) (Tóth Zoltán, 2004)



SN 2004 bd

27 T, 214x, LM= 12' (Tóth Zoltán)

UGC 6363 GX Leo + SN 2004bg

27 T, 214x: Sok szebb, fényesebb GX van a Leóban, most mégis ez a legérdekesebb. Maga az objektum alig látható, kb. 15^m-s, 0,5 hosszú és 0,2 vékony ködösség. Részletet egyáltalán nem látok benne, fekvése K/Ny-i. A SN a keleti szélén van, igen halvány, 15^m,2 (ápr. 21.) (Tóth Zoltán, 2004)

BERKÓ ERNŐ