



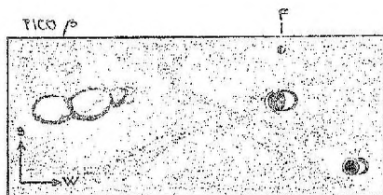
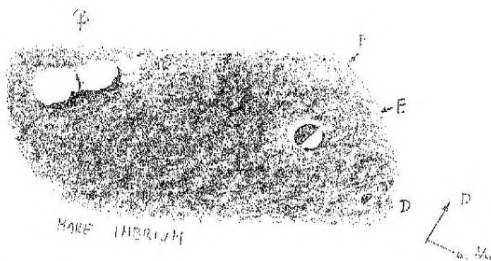
Hold

Hármas szimultán holdrajzolás Balatonfűzfőn

Az alábbiakban bemutatandó holdrajzok készítésének története akkor kezdődött, amikor Görgei Zoltán barátunk ősszel kerékpárral meglátogatta helyi csoportunkat egy közös észlelésre, beszélgetésre és holdrajzaink összehasonlítására. Visszakerekezését Tamásiba elhalasztotta a következő napra, így amikor Ladányi Tamás lakásán beszélgettünk, gyorsan eldöntöttük: ha már így együtt vagyunk, egy időben rajzoljunk le egy alakzatot kedvenc égi objektumunkról. Szerencsére az égbolt derült volt, ha nem is volt túlságosan jó átlátszóság (3-as az ALPO skálán).

Észlelő	Észl.	Műszer
Berente Béla (Kocsér)	1	21 Y
Berkó Ernő (Ludányhalászi)	3	35,5 T
Görgei Zoltán (Tamási)	6	9 L
Kocsis Antal (Balatonfűzfő)	6	15,5 T
Ladányi Tamás (Balatonfűzfő)	2	8 L
Nagy Zoltán (Budapest)	5	15,2 T
Tóth Csaba (Szeged)*	1	6 L

2001. január–február során 7 megfigyelő
24 észlelést végzett



A Pico β és környezete.

Ladányi Tamás, 80/1200 refr. (balra fent)

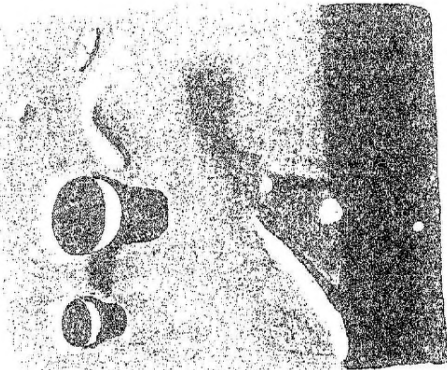
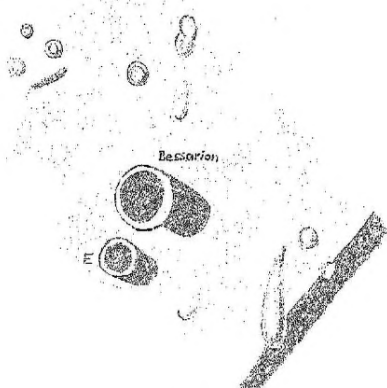
Görgei Zoltán, 110/806 refl. (jobbra fent)

Kocsis Antal, 63/840 refr. (balra)

Három távcsövet állítottunk fel Tamás kertjében: egy 110/806-os Mizar-reflektort, egy 80/1200-as Zeiss-refraktort és egy 63/840-es Zeiss-refraktort. A légköri nyugodtság sem volt túlságosan jó (5–7 közötti), de a 200x-os körüli nagyítást még megengedte. Első célpontunknak érdekes módon direkt a terminátortól kissé távolabb lévő alakzatot választottunk. Itt ugyan már kevesebb az árnyék, kevesebb a kontrasztos

rész, mégis érdekes lehet összehasonlítani, hogy különböző távcsövekben hogyan látható a terület, amely a Pico β nevű hegy és környezete volt. Több mint fél óráig tartott, amíg egymás mellett dolgozva elkészültünk a rajzokkal és leírásokkal, ugyanis a kevés kontraszt miatt nagyon kellett figyelni a látott kis részletek pontos helyzetének lerajzolására.

Görgei Zoltán a következő leírást adta a területről: „2000.10.08. 18:16-18:55 UT, Colong.= 38,67-39,01, 11 T/169x: A nyugtalan légkör ellenére jól látszik a Picótól délre fekvő béta hegy, illetve a tőle nyugatra elhelyezkedő három kicsiny kráter (E, D, F). Szépen látszik a hegy összetett, hármas tagozódású alakja is. A hegy nyugati oldala inkább csak enyhébb emelkedőnek tűnik, bizonytalan kontúrokkal, míg a keleti részek markánsabbak, határozott megjelenéssel. A kis kráterek közül az E jelű a legnagyobb, belsejét 50%-ban borítja még árnyék. A D jelű kráter talán feleakkora lehet, mint az E és még itt is jól látszik a kráterbelsőben lévő árnyék. Az F jelű vizszont még nehezebben látszik, mint egy kicsi, fényes fehér folt.”



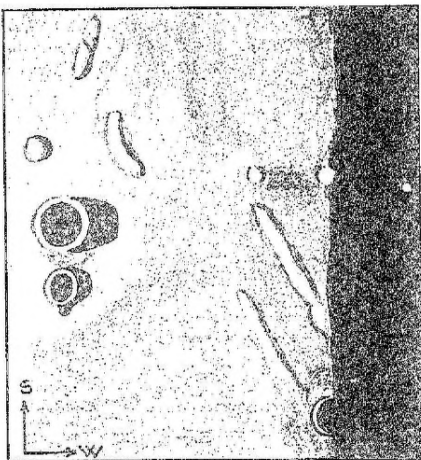
A Bessaron-kráter és vidéke.

Ladányi Tamás, 80/1200 refr. (balra fent)

Görgei Zoltán, 110/806 refr. (jobbra fent)

Kocsis Antal, 63/840 refr. (jobbra)

Érdeemes bemutatni Kocsis Antal ugyanakkor készített leírását. Természetesen csak utólag mutattuk meg egymásnak a rajzokat és leírásokat, akkor „derültek ki” a hasonlóságok és különbségek. „2000.10.08. 18:40-18:53 UT, Colong.= 38,87-38,98, 6,3 L/179x: Már jelentősen túlhaladta a terminátor, így kevés árnyék és intenzitás-különbség látszik ezen a területen. A Pico β hegy könnyen azonosítható, kb. ÉK/DNy irányban megnyúlt, hármas tagozódású. A keleti fele szép fehéren világít, 8-as int., a középső rész 7 int., a nyugati része



szürkés, 6 int., amelytől nyugatra egy kis fehér rész is van. Nyugatra az E és D krátercsékek láthatók, kb. 60%-ban árnyékkal borítva, A nagyobb az E jelű, tőle ÉNy-ra a feleakkora D. Az E-től délre az F jelű már alig látszik a látáshatáron van."

Érdekes, hogy összehasonlítva a rajzokat és leírásokat, túlságosan sok különbség nincs a látott és rajzolt részletek között, a különbségek a távcsövek méretéből adódnak, hiszen a nagyobb átmérőjű műszernek természetesen nagyobb a felbontóképesége, de még sincs sok különbség a rajzok között.

A másik kiválasztott alakzat, melyet rajzoltunk, már közvetlenül a terminátor mellett látszott, igen sok kontrasztos részlettel. Görgei Zoltán leírása erről: „2000.10.08. 19:02-19:40 UT, Colong.= 39,07-39,39, 11 T/169x: Szép látvány ez a terminátorhoz nagyon közel fekvő kráterpáros. A Bessarion a perspektivikus torzulás miatt kissé elliptikus kráter, túlnyomórészt árnyékkal borított belsővel. Igen hosszú, lekerekített végű árnyékot vet nyugatra. A tőle északra fekvő, kb. feleakkora E jelű kráter nagyon hasonló megjelenésű, bár a keleti sáncfala jóval szürkébb, halványabb. A két krátertől délre kisebb dombok láthatók, csakúgy, mint nyugatra, közvetlenül a terminátor mellett. Egy szép, ék alakú hegyhát éppen „elválik” a terminátortól, melynek fekvése DK/ÉNy-i.”

Kocsis Antal rajzán, amely kisebb távcsővel készült (6,3 L), szerepelnek ugyanazok az alakzatok, melyek Görgei Zoltán rajzán és leírásában megtalálhatók. Annyi különbség van, hogy mivel a rajz befejezésének időpontja későbbi, már feltűnően látható a terminátorból kiemelkedő A jelű kráter keleti peremének íve, valamint egy innen DK-i irányban futó másik hegyhát is. Érdekes, hogy ezzel a kisebb távcsővel nem tűnt annyira elliptikusnak a két kráter. További eltérés, hogy Kocsis A. rajzán az E kráter mellett É felé is kis, kidudorodó árnyék szerepel.

Igazán érdekes és izgalmas volt együtt, egyszerre rajzolni a Holdat! Bebizonyosodott, hogy inkább a légkör, mint a műszer befolyásolja a látott részleteket. Más észlelőcsoportoknak is csak ajánlani tudom ezt, hiszen sok helyen vannak kitűnő műszerek, csak meg kell beszélni egy időpontot és alakzatot, melyet aznap este figyelni szeretnénk!

KOCSIS ANTAL

Folytatás a 23. oldalról!

4-5-én kel 3 AA csaknem azonos hosszúságon, -27° -on B-I-D (9337), a CM előtt elhal. -20° -on B-C-D típusfejlődéssel (9338) 9-én a CM-en, 11-től kezd visszafejlődni. Szép nagy vezetője volt. A harmadik -10° -on (9339) D típusúként kel, szép közepes csoport, 10-én a CM-en, ez idő tájt elveszti követőjét, és I típusúként nyugszik 16-án.

10 és 11-én kel két monopolár $+27^\circ$ -on és $+17^\circ$ -on. Az első 19-én elhal, a másik stabil állapotban nyugszik 22-én. Előttük halad $+2^\circ$ -on egy kompakt G típusú AA, mely 14-én a CM-en elhal.

16-án keletkezik -8° -on (9354) egy új AA, 17-én C, 18-án D, 19-én a CM-en, egyre több PU keletkezik a tengelye mentén, 22-én a legsűrűbb. 25-én nyugszik nagyobb, szabályos követővel. A többi kisebb AA rövid, 3-5 nap élettartamú volt

21-én kel egy 3 PU-ból álló AA (9359) $+10^\circ$ -on, mely visszatérője lehet a hó elején nyugodott (9325-ös $+10^\circ$) I típusú AA-nak. 25-én két nagyobb vezető és a követő apróbb foltok, pórusok halmazát alkotja. További életéről nincs adat.

ISKUM JÓZSEF