

Változós hírek

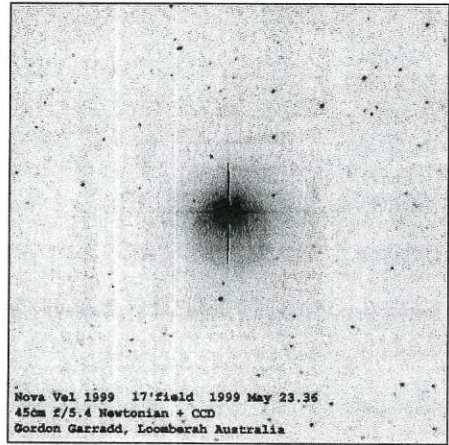
Nova Sagittarii 1999 = V4444 Sgr

Minoru Yamamoto (Okazaki, Japán) fedezte fel a Sagittarius új növőjét április 25,732 UT-kor, $8^m,6$ -s fényességénél. A felfedezést követően gyors fényesedést észleltek, ami április 27,3 UT-kor már $7^m,2$ -s fényességet eredményezett. A nova 2000-es koordinátái: RA= $18^h07^m36^s,22$, D= $-27^\circ20'13'',5$.

W. Liller (Chile) április 21-i fotografikus észlelései alapján akkor még $11^m,5$ -nél halványabb volt. Mint azt a Sgr-növőknél már megszokhattuk, maximuma után gyors halványodásba kezdett, egy hónappal felfedezése után már $12^m,0$ alatt tartózkodott. (AAVSO Alert Notice 256, VSNET-es anyagok alapján — Ksl)

Nova Velorum 1999 = V382 Vel

Peter Williams (Új Dél-Wales, Ausztrália) és Alan C. Gilmore (Mount John University Observatory, Új Zéland) fedezte fel egymástól függetlenül az elmúlt 20 év legfényesebb növőjét a Vela déli csillagképben, május 22,4 UT-kor, $3^m,0$ körüli fényességénél. Sajnos a csillag deklinációja -52° , így Magyarországról nem figyelhető meg. A nova valószínűsíthető progenitor csillagát P. Schmeer találta meg az USNO A-2.0 katalógus egy 16,4 magnitúdós csillag képében. A felfedezést követően gyorsan elérte maximum-fényességét $2^m,5$ körüli értéknél, ami után lassú halványodásba kezdett. Június elején már valamivel $6^m,0$ alatt volt látható. Spektroszkópiai vizsgálatok arra utaltak, hogy egy neon-nóváról van szó, amelynek vizuális abszolút fényessége $-8^m,0$ körüli. Mellékelt CCD képünket Gordon Garradd készítette május 23-án 0,7 mp-es expozíciós idővel, amikor a csillag éppen maximumában tartózkodott. A Nova Vel 1999 tekintélyes helyet foglal el a valaha észlelt legfényesebb galaktikus növők között, amelyről az alábbi táblázat is jól tanúskodik. Ebben a 3,0 magnitúdónál fényesebb maximumot elért galaktikus növőket foglaltuk össze:



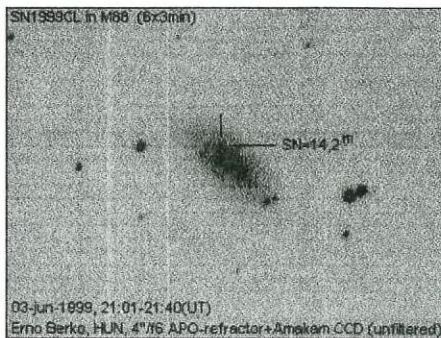
Csillag	Felt.	Max. *
V603 Aql	1918	-1.1v
GK Per	1901	0.2v
CP Pup	1942	0.5v
RR Pic	1925	1.0v
DQ Her	1934	1.3v
V476 Cyg	1920	1.6v
V1500 Cyg	1975	1.8v
CP Lac	1936	2.1v
CK Vul	1670	2.6v
Q Cyg	1876	3.0v
V446 Her	1960	3.0p
V533 Her	1963	3.0p

(* v: vizuális, V: fotoelektromos V, p: fotografikus)

(AAVSO Alert Notice 259, IAU Circularok és VSNET-es anyagok alapján — Ksl)

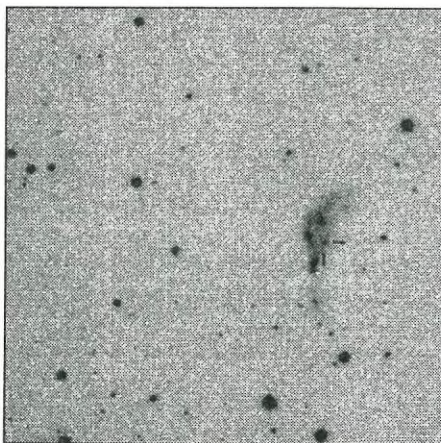
SN 1999cl az M88-ban

M. Papeňkova és munkatársai (Univ. of California, Berkeley) fedezték fel az M88-ban május 29-én, 16^m,4-s fényességnél. A csillag 2000-es koordinátái: RA=12^h31^m55^s,9, D= +14°25'33", ami 46"-cel Ny-ra és 23"-cel É-ra található az M88 magjától. A felfedezést követően gyors fényesedés következett be, így gyorsan beért a vizuális észlelők hatókörébe. Június 9-én Tuboly Vince 13^m,6-nál észlelte, tehát már 15–20 cm-es műszerekkel észlelő amatőrök is megfigyelhették. P. Garnavich és munkatársai (Harvard-Smithsonian Center for Astrophysics) június 4-i spektroszkópiai mérései szerint Ia-típusú SN maximum környékén. A nátrium D-vonalának rendkívül erős megjelenése arra utal, hogy sűrű porburokban robbant a csillag. A mellékelt CCD képet Berkó Ernő készítette június 3-án, amikor a SN fényessége 14^m,2 volt. (IAUC 7185, 7190 — Ksl)



SN 1999bx az NGC 6745-ben

Előző számunkban adtunk hírt az SN 1999bx április felfedezéséről. Akkor anyagtorlódás miatt maradt ki a mellékelt felvétel, ami igen szépen mutatja a szülőgalaxis sajátos vonásait. A V szűrős képet Szabó Róbert készítette az MTA Csillagászati Kutatóintézetének Pizskés-tetői Observatóriumában, 3 nappal a felfedezés után, az 1 m-es RCC teleszkóppal és Photometrics CCD kamerával. Ekkor (április 29,1 UT-kor) az SN fényessége 16,9 magnitúdó volt. (IAUC 7154 — Ksl)



Változós barangolás a Hattyú szárnyai alatt

A rövid nyári éjszakák kedvelt égterülete a Hattyú csillagkép. A szabad szemmel még városból is feltűnő Cygnus-tejút mellett tucatnyi csodás kettőscsillag és mély-ég objektum jelent vonzó távcsöves célpontot az érdeklődő amatőr csillagásznak. Jelen kis írással egy kis változós barangolásra invitálom a Kedves Olvasót, amely során a Hattyú szárnya (κ - δ - γ - ϵ - ζ Cygni által kijelölt nyhén görbülő ív) „alatt”, azaz ettől északkeletre található változócsillagokra szeretném felhívni a figyelmet. Szükségesek kellékek: Pleione Csillagatlasz, néhány Változócsillag Atlasz, egy binokulár és esetleg egy 10–15 cm-es távcső. Némi türelem szintén sokat segíthet a zsúfolt csillagmezők zavaros ösvényein történő kóborlásaink (és eltévedéseink) során.