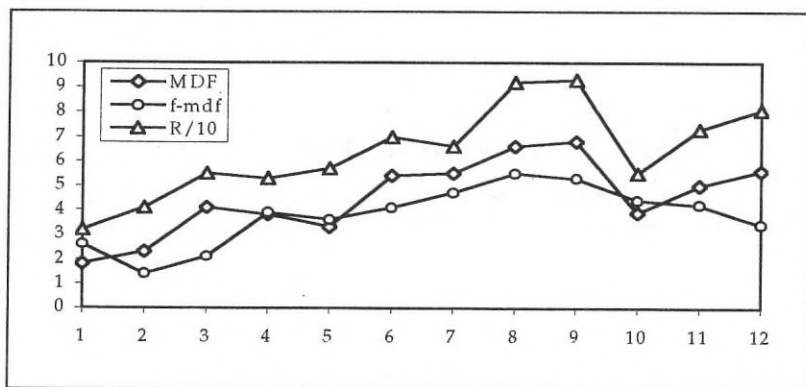


Napészleléseink 1998-ban

Észlelő	Észlelés	Észlelő	Észlelés
Bartha Lajos (Budapest)	287	Horváth Tibor (Hegyhátsál)	13
Prehoffer Elemér (Budapest)	210	Forgács József (Oroszlány)	10
Kren, Gustav (Zágráb, CR)	200	Tuboly Vince (Hegyhátsál)	9
Farkas László (Budapest)	174	Mécs Miklós (Esztergom)	8
Iskum József (Budapest)	100	Bozány Imre (Csitár)	6
Kósa Kiss Attila (Nagyszalonta, RO)	98	Varga Tibor (Bokod)	0
Szeiber Károly (Budapest)	92	Már András (Oroszlány)	3
Fritz Zoltán (Szombathely)	72		
Balogh Zoltán (Hajdúböszörmény)	48	Összes észlelések száma: 1545	
Hadházi Csaba (Hajdúhadház)	40	Évi észlelt napok száma: 322	
Ravasz Bálint (Gyopárosfürdő)	36	Éves csoport MDF: 4,5	
Pelyhe József (Tard)	33	Éves fáklýamező MDF: 3,7	
Vaskúti György (Vaskút)	27	Inaktív napok száma: 3	
Deák József (Budapest)	24	Észlelt protuberanciák száma: 465	
Áldott Gábor (Budapest)	17	Éves protuberancia MDF: 6,6	

A grafikomból megállapítható, hogy jó egyezést mutat az észlelt MDF-szám a hivatalos R-számmal. Az aktivitás szépen emelkedik az új ciklus második évében. Az aktív szélességek is magasan helyezkednek el, és előfordult extrém szélességen is AA, 01.18.-tól -42° -on egy B típusú, február elején -38° -on is B, március közepén, $+43^\circ$ -on egy monopolár vonul át a korongon a 8176-os (NOAA/USAF) régió, ez 210 MH területű 13-án. (1MH= a Nap felületének milliommód része, területmérték.)



Az év első felében feltűnő egy aszimmetria a déli félgömb javára, de ez később kiegyenlítődik és az éves arány 156/149 (D/É). Ebből következik, hogy 1998-ban 305 AA-t figyeltünk meg (vettünk észre).

Az aktivitás emelkedésével csökkentek a kisebb csoportok és előkerültek a nagyobb komplex AA-k. Sok visszatérő is azonosítható volt. Kétségtelenül ezek között voltak a legnagyobb méretű foltok. A legnagyobb folt PU átmérője 56 ezer km-rel a 8307-es volt augusztus végén, a leghosszabb csoport 08.08-án van CM-en 180 ezer km-rel. Egy csoportnak tűnő, de valószínűleg 2-3 AA alkotta a március végén látható 320 ezer km hosszú csoportot.

A protuberanciák között statisztikázva méret és fényesség szerint: a látott protuberanciák 50%-a 30 ezer km magas, 24%-a ennél kisebb, 25%-a 30–60 ezer km-es, 1%-a magasabb 60 ezernél. Fényesség szerinti megoszlásuk: 41% halvány (H), 47% közepes (K), és csak 12%-a fényes (F).

A 100 ezer km-nél magasabb protuberanciák: 04.14. E +25°–40°, hurok, 100 ezer km, H. 05.29. W +16°, hurok, 120 ezer km, H. 06.01. W +52°, rostos, 160 ezer km, K. 06.21. W 52°, hurok, K. 08.06. W –30°–50°, hurok, 110 ezer km, K. E +15°, eruptív, 264 ezer km, F. 08.07. W –48°, fakorona, 120 ezer km, H. 08.17. E +27°, hurok, 100 ezer km, H. 09.23. E +6°, teraszos, 120 ezer km, H.

Mindezek egy 4 ångströmös szűrővel láthatók, egy szélesebbel valószínűleg a halványabbak eltűnnek és úgy elég kevés protuberancia lesz látható.

A visszatérő AA-k ismertetése:

02.27-én keletkezik a CM előtt –24°-on a 8171-es nyugvásakor E típusú AA, területe 660 MH, 53 szubflert regisztráltak benne. Visszatér márciusban (8185) protuberancia kísérettel –25°-on, D típusú, 27-én van CM-en. 24-én 650 MH, 20 szubflert produkált. Áprilisban csak fényes szakadozott fáklyamező és filamentek láthatók a visszatérő területen.

03.30-án keletkezik a K-i peremen –20°-on egy (8190 230 MH 1-én) D típusú AA. Protuberanciákkal kel és nyugszik. 29 szubflert produkált. Április végén tér vissza protuberancia kísérettel. (8210, 480 MH 05.05-én). D majd H típusú, 1-én van CM-en, mágneses tere BGD (béta, gamma, delta), 04.29-én UT 16:30-kor és 05.02-án UT 13:42-kor egy-egy 3B és összesen 51 szubfler gazdája. 05.23-án visszatér, mint B típusú és 28-án elhal.

04.29-én kel egy kis AA, E típusúra fejlődik, 05.03-án van CM-en +27°-on (8214, 5-én 650 MH). Filamentek, 64 szubfler, egy 1B és egy SF fler tarkítja. 05.25-én visszatér (8227, 280 MH 27-én) H majd D típusú. 31-én CM-en, csak 5 szubflerje volt. Nem tér vissza.

A korongon keletkezik és 05.22-én van CM-en egy D típusú AA +19°-on (8226, 320 MH 26-án). 19 szubflert és egy SF flert észleltek, nyugvásakor 120 ezer km-es hurok prot. erdő látható felette. Visszatér 06.12-én, I típusú, 18-án CM-en +18°-on. Két B típusú AA kíséri („Szem”). Filamentek és szubflerek láthatók. Számszerű adat nincs. Nyugvásakor halvány protuberanciaszál nyúlik fölé. Nem tér vissza.

05.06-án kel egy D típusú AA, 12-én CM-en –20°-on filamentekkel. Következő visszatérése 06.02-án van, 8-án CM-en –20°-on (8232, 380 MH 05-én), C majd H típusú. 18 szubflert, 1F, 2N, 7X flert produkált. Lapos tömör protuberanciákkal nyugszik. Másodszor is visszatér július 1-jén, monopolár, 6-án CM-en –20°-on, 9-től C típusú. Nem tér vissza.

07.01-én a CM-en keletkezik –25°-on egy folt, C típusúként nyugszik. Visszatér 21-én D típusú (8280, 500 MH 24-én), 27-én CM-en –24°-on. Filamentek láthatók, de semmi fler. Nyugvásakor kis tüskék vannak felette. Másodszor is visszatér, 08.17-én egy fényes hurokkal, monopolár, 24-én CM-en –22°-on, 30-án nyugszik. Nem tér vissza.

07.22-én kel a 8282-es H típusú régió, 28-án CM-en +31°-on (560 MH 26-án). Sok a filament körülötte, de flert itt sem észleltek. 08.03-án nyugszik 60 ezer km-es protuberanciával. Visszatér 08.19-én, 18-án 100 ezer km-es halvány hurkok vannak felette. Most is H típusú (8307, 570 MH 22-én), 25-én CM-en +31°-on, sok fler van benne. 28-tól összeesik, 31-én nyugszik monopolárként. Nem tér vissza.

Augusztusban három AA kezdi meg hosszú életét. A 8293-as már E típusúként kel 2-án protuberanciákkal kísérve. Nagyon aktív, mágneses tere BGD, 36 szubfler, egy 3M, egy SF flert produkál. 8-án van CM-en -22° -on (1460 MH 3-án). Sok a filament körülötte, kirajzolják a bipoláris teret. 29-én tér vissza protuberancia nélkül, összefüggő PU-val E típusként. 30-án egy 1B flert videóztam le azt követően. 09.04-én van a CM-en -20° -on. Nem tér vissza.

08.07-én kel 50 ezer km-es protuberanciákkal a 8299-es szoros D típusú AA. 13-án van CM-en $+15^\circ$ -on (520 MH 12-én), mágneses tere BGD, sok benne a fler, (17 X, 12 C, 5 M, 1B, 2B). nyugvásáig nem sokat változik. Újra kel 09.03-án (8329), 9-én van CM-en $+15^\circ$ -on. D majd C típusú (300 MH 8-án). 11 szubflert, 4X, C flert regisztráltak. 2-3 póruscsoport alakul ki körülötte, ezek közül az É-i tér vissza, a fő csoport nem.

08.25-én az ÉK-i negyedben keletkezik a 8319-es AA. 27-től D, 29-től E típusú. 27-én van a CM-en $+18^\circ$ -on (740 MH 31-én). 17 szubfler, 17 C, 17 M, 22 X fler volt benne és sok filament. 09.17-én visszatér H típusúként, 540 MH 21-én. 23-án van CM-en $+18^\circ$ -on, a PU átmérője 50 ezer km. 28 szubfler, 2N, 3B fler volt benne. 30-án nyugszik, felette fényes, eruptív protuberancia, nem tér vissza.

10.18-án a CM előtt keletkezik -29° -on a 8365 számú AA, mely E típusra fejlődik fel 23-ra. Ekkor a területe 330 MH, mágneses mezeje BG. 11 szubfler volt benne, 25-én nyugszik. Visszatér 11.10-én, H típusú. 16-án van a CM-en -28° -on. 8384 a száma, (610 MH 11-én), 20 szubflert és 23-24-én a peremen 1N és 2N flert produkál. Visszatér 12.08-án, D típusú, 13-án van CM-en -28° -on (8409 számú, 270 MH 15-én), 24 szubflert és 17-én 1N flert rögzítettek.

A 8329 É-i kísérője 10.14-én elhal, de a helyén visszatér egy C típusú AA, a 8375-ös, mely 11.04-én van CM-en $+18^\circ$ -on. E típusú, (720 MH 8-án) 115 szubflert és több nagyobb X fler is produkál. Hó végén visszatér C típusként, 12.01-én van CM-en $+19^\circ$ -on, H típusú 8395 sorszámú, 28-én 480 MH területű, 21 szubflert, 28-án 3N flert regisztráltak (a nagyobbak közül) benne.

Előzőt követte 6 nappal $+15^\circ$ -on egy I típusú AA, mely 11.04-én kel, 9-én van CM-en. Visszatér 12.01-én, D típusú. (8402-es, 390 MH dec.1-én) 6-án van a CM-en, 12-én nyugszik, nem tér vissza. 15 szubfler és X ferek gazdája.

12.07-én keletkezik a Ny-i peremnél $+28^\circ$ -on egy monopolár, mely 23-án visszatér, mint fejlett D típusú AA. 29-én van CM-en $+28^\circ$ -on ez a 8421-es csoport, 30-án 710 MH a területe. 82 szubfler, 4X, és M fler volt benne.

December végén még volt egy nagy területű AA a 8419-es, 19-én kel $+27^\circ$ -on, B majd E típusú, 25-én CM-en, 27-28-án szerkezete BGD, területe 540 MH. 26 szubflert, 2X, 1B, 1F flert produkált. 31-én nyugszik

A területi, fler és sorszám adatok forrása a német Sonne c. kiadvány, a többi saját adat.

ISKUM JÓZSEF

Napfogyatkozás-néző szemüveg a Telescopiumtól!



1111 Budapest, Budafoki út 41/b., tel.: (1) 209-0542