



Mély-ég objektumok

április – május

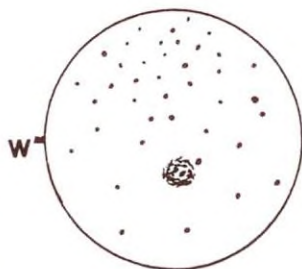
Észlelő	Észlelés	Műszer
Babcsán Gábor (Budapest)	7	8,0 L, 15,2 T
Ivány Tamás (Ivád)	3	15,0 T
Kocsis Antal (Balatonkenese)	5	7x50 B, 8,0 L
Vicián Zoltán (Héhalom)	7	25,0 T

Április-május során négy észlelő 22 megfigyelést küldött. Az időszak váltakozva borult-párás időjárása kedvezőtlenül érintette az észlelőmunkát. A beérkezett anyag mégis értékes, mert zöme 10 magnitúdó alatti objektumokról készült és számos részletes leírás is érkezett fényes mély-egekről.

NGC 2438 Pup PL

8,0 L, 52x: Bájos ködöcske az M46 északi részén; nehéz volt rátalálni a sok apró, 9-11 magnitúdós csillag között. 168x: Ovális alakú halványzürke folt, belső sötétsége is gyanítható. (Babcsán Gábor)

25,0 T, 250x: Szürkés színű ködfelület, melynek széle csipkézett, kívül-belül diffúz. Felszínén két 12-13 magnitúdó körüli csillag látszik. EL-sal gyűrűs köd, közepe sötét. A ködgyűrű északi része halványabb a többinél, de sávok és más intenzitáskülönbségek is észlelhetők. (Vicián Zoltán)



N= 250x



LM= 14'

NGC 3623 (M65) és NGC 3627 (M66) Leo GX

7x50 B: Kitűnő átlátszóságú, tiszta, sötét égen biztosan és könnyen lehet azonosítani a két GX-t egy LM-ben, egymáshoz közel. Az M66 csak kicsit tűnik fényesebbnek és nagyobbak az M65-nél. (Kocsis Antal)

8,0 L, 50x: Könnyen látható, feltűnő objektumok. Az M66 fényesebb és kissé nagyobb méretű, alakja ovális. Központi része alig fényesebb. EL-sal nézve és hosszabb ideig szemlélve nem teljesen homogén a felülete. Talán északi íve és déli-délnyugati része kicsit fényesebb, mint a belső rész. Színe fehér. Az M65 a LM nyugati részén látszik. Halványabb és megnyúltabb GX. Szélét nehéz meghatározni, felülete homogénnek tűnik. (Kocsis Antal)

15,0 T, 50x: Városi égen a két GX nehezen észlelhető, csak EL-sal látszanak jól. Az M65 halvány diffúz folt, erősen lapult. Valamivel fényesebb az M66, lapultságának aránya 3:1. (Jónás Károly-Vámosi László)

15,2 T, 112x: Az M66 feltűnő, 1:3 arányban elnyúlt ködösség. A magvidék fényes és csomós megjelenésű. Sötét területek könnyen látszanak, különösen a keleti oldalon. Az M66 elnyúltabb és szabályosabb. A központi rész ennél is csomós. A GX halójának keleti részén látható egy sötét ösvény, délen pedig egy fényesebb nyúlvány. (Babcsán Gábor)

NGC 3628 Leo GX

8,0 L, 25x: Már ezzel a nagyítással is jól látszik. Elég halvány és erősen megnyúlt K-Ny-i irányban. 50x: Még jobb a kontrasztja, az elnyúltsága is szembetűnőbb. (Kocsis Antal)

15,0 T, 50x: Jóval halványabb a GX, mint az M66 vagy a 65. Erősen, 4:1 arányban elnyúlt ködösség. (Jónás Károly—Vámosi László)

NGC 3593 Leo GX

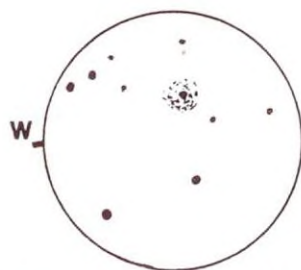
8,0 L, 50x: Az M66 körüli galaxisok közül ez látszik a legnehezebben, biztos megpillantásához mindenképpen EL szükséges. Kicsi, talán 1:2 arányban megnyúlt ködösség. Felülete homogén, széleit nehéz meghatározni. Még a jó ég ellenére is nehéz objektum. (Kocsis Antal)

NGC 4361 Crv PL

8,0 L, 52x: Rendkívül halvány fényfolt, csupán a 15,2 cm-es reflektorral való észlelés után tudtam felfedezni.

15,2 T, 112x: Hosszabb szemszoktatás után jól látszik KL-sal is, mint nagyjából kerek, 1'-es ködösség. Központi csillaga fel-fel-villan a nyugodtabb légköri pillanatokban. (Babcsán Gábor)

25,4 Cass., 150x: Halvány, kör alakú ködösség, kb. 13^m-s központi csillaggal. (Berente Béla)

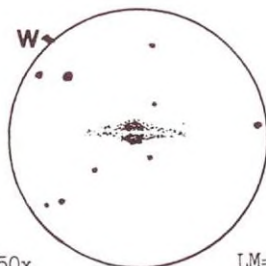


N= 112x

LM= 25'

NGC 4584 (M104) Vir "Sombbrero-galaxis"

25,0 T, 150x: Nagy méretű, nagyon fényes, 1:4 arányban elnyúlt ködfolt. Első pillanásra látszik a porsáv, amely a közepétől kissé délre metszi ketté a GX-t. Fényes, nagy centruma van, ezt két "fül" veszi körül, amelyek erősen elvékonyodnak. A keleti fül rövidebbnek és egy árnyalattal halványabbnak tűnik. Halvány halo fogja körül a GX-t, amelyen egészen végig követhető a porsáv. (Vicián Zoltán)



N= 150x

LM= 17'

BABCSÁN GÁBOR