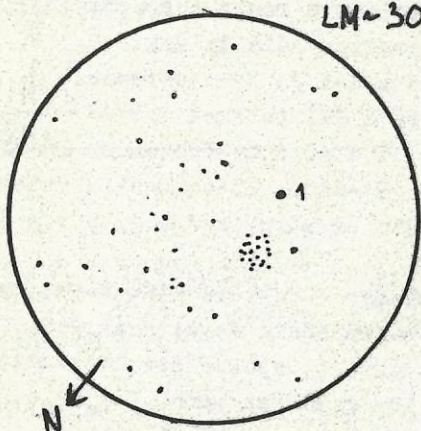


ÉSZLELŐ	ÉSZLELÉS	TÁVCSŐ
Berente Béla /Kocsér/	1	20,0 T f/19
Csukás Mátyás /Nagyszalonta, R/	1	15,0 T f/10
Fodor Ferenc /Békéscsaba/	13	10,0 T f/10
Kereszty Zsolt /Miskolc/	30	5,0 L f/10,8
Kósa-Kiss Attila /N. szalonta, R/	1	15,0 T f/10
Mizser Attila /Budapest/	1	foto
Papp Sándor /Kecskemét/	3	24,4 T f/4,9
Patak Ákos /Pécs/	3	15,0 T f/6,6
Sipos László /Dusnok/	4	6,3 L f/13,3
Ujvárosy Antal /Kecskemét/	1	24,4 T f/4,9
Vaskúti György /Vaskút/	1	20,0 T f/5,6

Összesen 11 észlelő 59 megfigyelése érkezett be feldolgozásra.

A fentiekből is látszik, hogy az utóbbi hónapok kedvezőtlen időjárása miatt keveset észleltünk; hiszen csak két észlelő küldött be tiznél több észlelést.

Ennek ellenére szép, feldolgozásra alkalmas anyag jött össze.



NGC 1664 Aur NY

/04474 + 4337/

Papp Sándor 24,4 T

Patak Ákos 15,0 T

Vaskúti Gy. 20,0 T

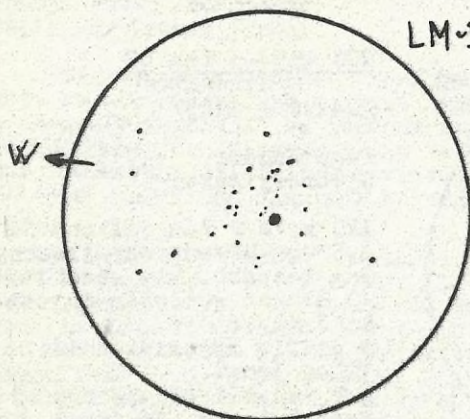
15 T 40 x: Közepesen szórt, csodálatosan szép nyílthalmaz. A szem hosszabb szoktatása után mutatja meg csodálatos formáját.

A halmaz K-i részén található egy sűrű góc, ahol a csillagok annyira sűrűen helyezkednek el, hogy szinte homogén foltnak látszik.

100 x: Nőtt a felbontás, a sűrűsödésben rengeteg halvány csillag látszik.

20 T 90 x: A koordináták szerinti helyen kb. 10'-es területen 20-30 csillag látszik összetartozónak. Nagy kiterjedésű laza, eléggé gazdag halmaz 9^m körüli csillagokból. Az 1-es jelű 7,5^m-s csillagtól indulva Ny-ÉNy-E irányú ívek rajzolódnak ki. EL-sal halványabb csillagok is mutatkoznak a halmaz belsejében.

24,4 T 74 x: A halmaz rendkívül finom csillagok sávjaiból tevődik össze; -egy virágcsokorra emlékeztet. Majdnem teljesen bontottnak tűnik, noha 11,8 -12,5^m-s csillagok mellett igen halvány csillagok is észlelhetők benne.



LM-30' NGC 2362 CMA NY
/07166 - 2452/

Papp Sándor 24,4 T
Sipos László 6,3 L

6,3 L 34 x: Nagyon érdekes nyilthalmaz! EL-sal a fényes csillag körül biztosan érezhető halvány társak.

53 x: KL-sal 15-20 fényesebb, és még sok halvány csillag látható. EL-sal még több bontott tag jön elő. A halmaz alakja egy háromszögre hasonlít.

24,4 T 74 x: A Tau CMA-tól PA 200° irány mentén jellegzetes kúp alakban mintegy 16 csillag fényőfa-szerű alakzatot alkot. A fényesebb csillagok 8,5^m; a halványabbak 11^m körüliek lehetnek

96 x: A bontás könnyűvé vált, s néhány kettős is feltűnik, - mintegy 25 csillag becsülhető.

120 x: A halmaz 35 csillaga látszik, teljes kiterjedése 8'. A halvány tagok csoportokat alkotnak, ezekkel együtt 40-50 csillag látszik a halmazban.

FOTOGRAFIKUS MELY-EG ÉSZLELES

Mizser Attila nagyon szép, pontosan vezetett, és jól exponált felvételt küldött be a Kalifornia-köd és az M 45 vidékéről.

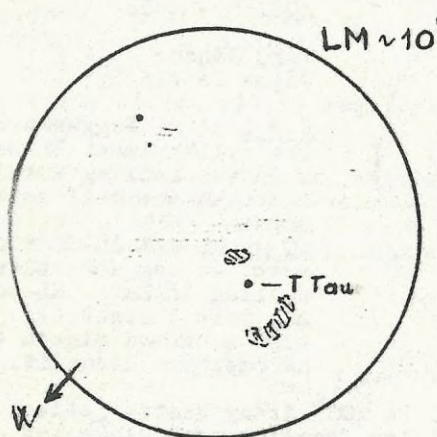
1,8/50 mm-es Pentacon objektív, 3M 400 ASA dia
Exp. ideje: 1986 jan. 5. 17.14 - 17.24 UT /Piszkés-tető/
Viszonylag nagy volt a háttérfényesség; a felvétel teljes

nyílással készült, így a 10 perc exp. időt még éppen elbir-
ta a dia.

A köd pontosan "a helyén van" a Kszi Per fölött; legalább
2°-os hosszúságban nyújtózkodó enyhén hajlott rózsaszínű
kifli. Felületén kisebb-nagyobb intenzitásbeli különbsé-
gek. Jellegzetes sötét ösvény is felismerhető a köd felüle-
tén. Megkapó látvány.

Jól azonosíthatók még az NGC 1342, mint kb. 10°-es 9^m-s
ködpmacs;-valamint az M 45-ben az Elecra, és különösen a
Merope reflexiós köde.

A felvétel határfényessége 10,6^m az RV Tau és az R Tri öh-i
alapján.



NGC 1554-5 Tau DF
/Hind-köd/
/04190 + 1925/

Papp Sándor
Ujvárosy Antal 24,4 T

120 x: A T Tau változótól
1,5°-re DNy-ra egy viszony-
lag kompakt, kis méretű
/0,8°-es/ ködösség észlel-
hető KL-sal is.

A diffúz ködösség talán
12^m-s lehet.

A T Tau-tól ÉKK-re egy
igen halvány, de jóval
nagyobb felületű ivelt
ködösség érezhető,-inkább
csak EL-sal.

240 x: A javult kontraszt a kisebb ködcsomót biztosan sze-
parálhatóvá teszi. Látszólag nincs kapcsolat a csillag má-
sik oldalán látható ködösséggel, amely ennél a nagyításnál
is gyengén látszik.

LEÍRÓ ÉSZLELÉSEK

NGC 2168 M 35 Gem NY: 33 x; A halmaz ovális alakú, kb. 20
csillag látható benne. EL-sal erős ködösség észlelhető ben-
ne a rengeteg felbontatlan halvány csillag miatt.

NGC 2287 M 41 CMa NY: 33 x; Viszonylag sűrű halmaz, kb. 20
csillaggal. Kör alakú foltocska, amelyben a csillagok kék
és fehér színűek. /Kereszty Zsolt, Miskolc/

BERENTE BÉLA