

Két életmű egy kiállításban

Idősebb és ifjabb Szlávics László

CSISZÁR RÓBERT

Szolnoki Galéria, 2020. III. 22-ig

Rendkívül ritka kiállítás nyílt a magyar kultúra napján a Szolnoki Galériában, a Damjanich János Múzeum kiállítótermében. Apa és fia életmű-kiállítása tekinthető meg egyszerre hatszáz négyzetméteren: több mint 200 darab alkotás mutatja be a két Szlávics művészetét.

Negyven évet késtünk idősebb Szlávics László életművének bemutatásával. De miért is e késelem? Amikor elvégzi a főiskolát és megnyitja első kiállítását a Kulturális Kapcsolatok Intézetében, az közönségsikert, a kultúrpolitika részéről pedig elutasítást hozott számára. Ennek okát akkor értette meg a művész, amikor a kiállítása után Makrisz Agamemnon bekapogtat hozzá, és meghívja egy párizsi tanulmányútra. 1967-ben Franciaországban szembesül azzal, hogy művészete mennyire parallel a kortárs nyugati képzőművészet fősodrával. A látottak megerősítik abban is, hogy látásmódjában milyen mértékben tér el a szürrealista művészet

szemléletétől. Dalí technikai tudásával és látásmódjával nyilvánvalóan lenyűgözte a művészt, mint erre több képén is van utalás. De Szlávics túlhaladja a Dalí-féle onirista, álomfejtő szürrealizmust, amely az esernyő és varrógép boncasztalon történő véletlen találkozásának időtlenségében születik, és az egzisztencialista szürrealizmus útján indul el.

Művészetében az emberi életet meghatározó egzisztenciális határhelyzetek élménye ölt testet, a bennük lévő néhol magasztos, néhol tragikus érzelmekkel. Szobraiban és festményeiben a szürrealizmus időtlenségében, a metafizikus festészet állandóságában e határhelyzetekre adott válaszaink köszönnek vissza legtöbbször jól felismerhető, tudatosan alkalmazott szimbólumokon keresztül, mint például a kiállításon is látható *Ítélet nincs* című művön. 1981-ben festette a művész e képét, melyen egy ítéletvégrehajtó hóhérbárd mered az égnek, nyeléből fa sarjadt, de még ott van rajta valakinek vagy valakiknek a vére. Mellette egy elvágott, véres bakancs szerencsepatkóval a sarkán. A szép, nyugodt, emberkéz művelte tájban a piros

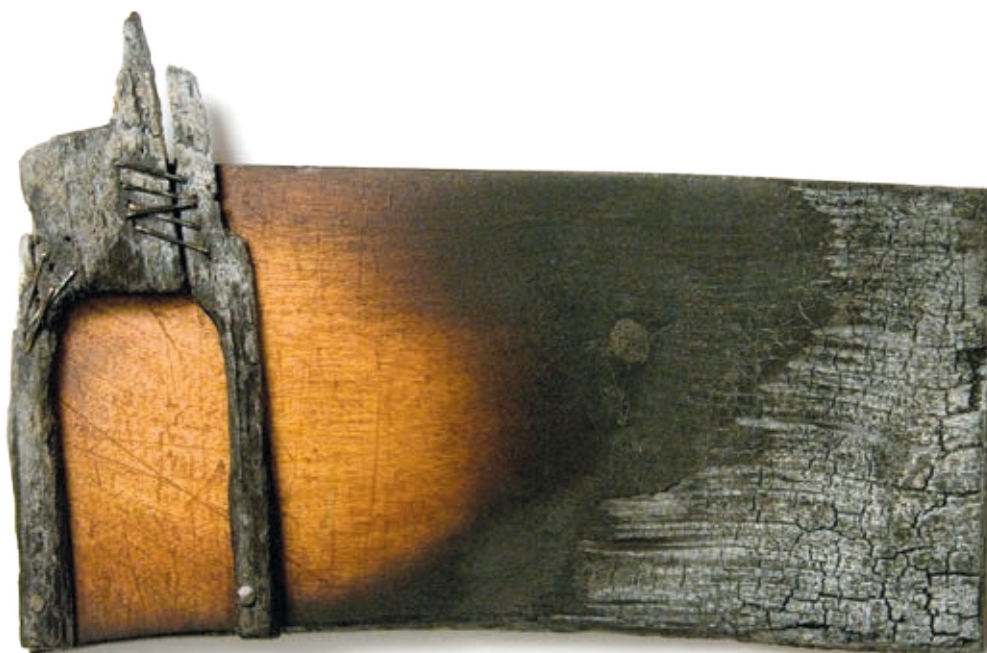


Foto: Ifj. Szlávics László

IFI. SZLÁVIC LÁSZLÓ: *Este a székyeknél I.*, 2008, fa, vegyes technika, 195×145 cm



Id. SZILÁVCIS LÁSZLÓ: *Apai örökség*, 1964, öntött alumínium, 54 cm

virágok, melyek pipacsok is lehetnének, véresre festik a megművelt földet. Megállt az idő. Beállt az emlékezet állandósága. A metafizikus-szürreális állandóság, melyben a cselekmény soha nem ér véget és soha nem változik, van, lesz, és volt. A vér pedig soha nem fog megszáradni, a mindenkori Ábel vére ez. Az ítélet elmaradt, de mementónak itt a véres, szakadt bakancs.

Szobraiban és assemblage-technikával készült műveiben szintén ezeket a tartalmakat sűríti egybe a művész, aki a magyar lemezzobrászat elindítói közé tartozott. Lemezből készült műveiből huszonnégy darab látható a kiállításon. Szobrai közül a legszemélyesebb élményt hordozó mű a *Búcsú* címet viseli. Műve felesége halála után, az elválás pillanatának fájdalomából fakadt-szakadt ki. Szobra két ember akaratlan, az elmúlás kényszerítette elválásáról szól. Mindez két kavicsban és egy darab vasban ölt testet. A hatalmas



Ifj. SZILÁVCIS LÁSZLÓ: *Száguldás*, 2018, vas, fa, óraszerkezet, vegyes technika, 176x50x20 cm

kéz a vízszontlátás reményében, intve búcsúzik. A művész, aki életében oly sok drámát és tragédiát, hadifogságot, meghurcoltatást, a második világháború és az 50-es évek összes embertelenségét és a mellőzöttséget is átélte, szenvedései, megaláztatásai és sérelmei ellenére, megőrizve lelke emberi mivoltát, vall a hitről, a halál okozta elválás tragédiájáról és a vízszontlátás reményéről.

Szilávcis László életműve azonban nem csak ezért jelentős a magyar művészettörténetben. Gondolkodása és személyisége, művészeti hitvallása alapja volt egy másik életmű kibontakozásának. Fiának, ifjabb Szilávcis Lászlónak ugyanis ő volt az első mestere, aki elindította a művészet útján. Tette ezt úgy, hogy soha nem szabott számára irányt, csupán az otthonról hozott nyitott gondolkodásmóddal és szerető szigorral megkövetelt szakmai ismeretekkel segítette kibontakozását, egyéni útjának megtalálását. A közös mester, Makrisz Agamemnon szintén ezzel a szellemiséggel terelgette ifjabb Szilávcis Lászlót azon az úton, amely a bemutatott életmű létrehozásához vezetett.



foto: Ifj. Szlávics László



foto: Ifj. Szlávics László

ID. SZLÁVIC LÁSZLÓ: *Ítélet nincs*, 1981, olaj, vászon, 70×80 cm

Ifjabb Szlávics László Makrisz tanácsára kezdett el éremkészítéssel foglalkozni. De már első műveiben észrevehető az apai szellemiség, így a kalapácsra feszített, modern, alumíniumból öntött korpuszban, az *Apai örökségben*. Édesapjától eltérően művészete nem a metafizikus, szürrealista időtlenségben és állandóságban nyílik ki, hanem játékosabban, az ellentétek és dinamikák kiegyenlítésében ölt testet. Művei Lao Ce *Tao Te Kingjének* szellemiségét idézik, érmeiben ugyanaz a kiegyenlítődség figyelhető meg, mint Lao Ce gondolataiban. Érmeiben, melyekben áramlik a tér, az áttört részek formai határaival tereli, vágja le a teret. Játszik és kiegyenlíti a forma és tér játékát. Ez látható *Dante* című érmén is. Az ablakszerűen megnyitott érmet, melyből Dante mintha egy ablakon nézne ki, nem osztja elő- és hátoldalra. Nem egy megszkott, „elő fej, hátul írás”-sémára készített érmét láthatunk, hanem a szobrok körbejárhatóságának mintájára, az érme vastagságát finoman felhasználva, ravaszul térbe emelve ábrázolja a nagy költőt és filozófust.

A kiállításon megjelennek óraszobrai is. Bennük ugyanaz a kiegyenlítődség és játékoság figyelhető meg, mint a többi művében. Nem az apai műveken bronzba merevedett egzisztenciális feszültséget viszi tovább, hanem szemléletével az idő

ID. SZLÁVIC LÁSZLÓ: *Önarckép*, 1974, olaj, vászon, 140×100 cm

dinamikáját és állandóságát, a tér nyitottságát és zártágát egyenlíti ki sokszor humoros formában, melyről címei is tanúskodnak (*Hús óra, Végső óra, Vadász óra, Pásztoróra*). Vagy éppen a létezés dinamikáját és állandóságát, például kerekeken száguldó óraszobrának ambivalenciájában (*Száguldás*). A különböző ellentétek egységben történő megragadásának képessége viszi el alkotójukat a szobrászatnak abba az irányába, amelyre példa az *Este a székyeknél* című sorozat, amelynek három darabja képviseli az átmenetet a szobrászat és az éremművészet között. E műveiben a szakrális és az archaikus művészet eszközeihez nyúl. A fát nem vésővel munkálja meg, hanem a természet erejével, a tűzzel. A tenyérnyi munkákban a fa natúr sárgás színe visszaidézi a lenyugvó nap erejét. A tűz elemesztő erejével megmunkált, elszenesedett részeiben felszökken a hamvadó este nyugalma.

Négy alkotás ugyanezzel az archaikus technikával készült. A *Titkok kapuja*-sorozat darabjain az elszenesedett ajtók belsejében még felismerhetőek a héber imakönyvek lapjainak maradványai, visszaidézve a kőtáblák üzenetét. Ez a négy mű egyben kapuja is a két életműnek, melyek az egykori zsinagógából lett épületben végre méltó helyen és módon mutathatják be a két Szlávics művészetét és helyüket a magyar képzőművészetben.