

Különben szétesik...

Gondolatok Olescher Tamás munkásságáról

MAYER ERZSÉBET

Mansfeld Péter Galéria, 2017. XI. 23. – XII. 19.

„Nekem határozottan az az érzésem, hogy a keresztfa és az Univerzum szerkezete összefügg.”

BÍRÓ BÉLA

„Nekem határozottan az az érzésem, hogy az emberi test és az Univerzum szerkezete összefügg.”

MAYER ERZSÉBET

„A jó gondolkodás arra törekszik, hogy a dolgokból azt hámozza ki, ami bennük van, s nem mást.”

VASADI PÉTER

Nincsenek elszigetelt jelenségek. Vonatkozik ez a váratlannak, különösnek látszó munkákra is. Éppen ezért ahhoz, hogy a dolgokból, jelen esetben Olescher Tamás műveiből azt hámozzuk ki, ami bennük van, szükséges rálelnünk arra a kulturális hálóra, amelyben értelemmel telítette válik a világa.

Olescher Tamás megközelíthető a 20. század természettudományos „felfedezései”, – Einstein relativitáselmélete, Marx osztálytársadalom-teóriája, Freud pszichoanalízise – felől, melyek közös vonása a szétszedő, elkülönítő és szembeállító tudományos szemlélet, amely a tudománytörténeti halleluja ellenére az érzékeny lelkekben traumát okozhat.

Életműve megközelíthető a kelet-európai viszonyok, vagyis a szocialista ideológiának, a Szovjetunió expanziójának ajándékozott, pontosabban feláldozott kis népek leszorított állapota felől is. Jólehet Olescher tartózkodik a konkrét történelmi események „illusztrálásától”, nem lehet véletlen, hogy 1956 emléke mégis „megszólalásra” készítette. Érdemes megállnunk az alkotás előtt, mert annyira jellemző a képisége és a motívumhasználata. A szigorú, szikár börtönfalon nincs kijárat sem a menekvéshez, sem a felemelkedéshez. A nemzeti színt formázó virágokkal emlékezik a művész, a kőkemény fal réseiben megjelenő apró nefelejcsnek azt mutatják, hogy a természet és a szépség ereje fölülírja a pusztító gyűlöletet. Ez a kép nem tiltakozik, hanem szolid határozottsággal megnyilvánul.

Olescher életműve megközelíthető a 80-as években Magyarországon is érzékelhető szellemi erjedések, a merész művészeti törekvések nyomán. Olescher a zene, a tánc, a technika – itt a videó – nyújtotta lehetőségeket igyekezett szinkronba hozni, messze maga mögött hagyva a műnemek, a műfajok akadémikus határait, és a kötelező műértelmezés szabályait. Nyugat-németországi tapasztalatai felerősítették benne a megújulás igényét, a szellemi szabadság, a társadalmi igazság eszméjének megvalósíthatóságát.

Életműve megközelíthető mindezeknél az egyetemes kultúrtörténetből is.

Dante *Isteni színjáték*ához azért köthető,

mert a nagy itáliai a különböző létszinteket

egységbe hozta az égi fény és az égi szeretet hatásával.

S ahogy Dante a tévelygés sötét erdejéből keresi az igaz utat, úgy teszi ezt Olescher is. A tiszteletteljes csodálat

ott van képein. Éppen mert megélte itthon a szellemi

szabadságharcot, s mert izelítőt kapott a működő nyugati

civilizációk férges gyümölcséből is, a rendszerváltást követő

eufóriából nem vette ki a részét. Az ideiglenes helyett az

örök biztonságot kereste, ez pedig a hit volt. Tisztában volt

azzal, hogy az istentelen világ vagy a felszínes hitélet súlyos

veszélyekkel járhat. Dosztojevskij, a világirodalom ördög-

specialistája jó korán figyelmeztetett erre: ha nincs isten,

akkor minden megengedett, s ha minden megengedett,

akkor az ember és a világ elsötétül.

OLESCHER TAMÁS:

Multi Média Színház, 1992, Forrás, Expanzió Fesztivál, Zebegény





fotó: Olescher Dávid

Új ég, új föld, új Jeruzsálem, Jelenések könyve 21., Újszövetség - Neuer Himmel, Neue Erde, Neues Jerusalem, Die Offenbarung des Johannes 21., Neues Testament ...

Életműve megközelíthető a posztmodern ember állapota felől. A zaj és a piszok világában élünk, sőt az egyre nagyobb zaj és az egyre nagyobb szellemi és fizikai elszennyeződés korában. Ennek következtében alig hallható az égi hang, s így egymást sem halljuk. Az öntetszeglésében élő, önélvező ember egyre magányosabbá válik, és egyre szomjasabb lesz a lélek szavára. Ha nem vagyunk képesek a

OLESCHER TAMÁS: *Új ég, új föld...*, 1994-96, akril, fa, 100×130 cm

Az életmű megközelíthető a szakrális művészet helyzete felől is. Éppen a viszonyok ellentmondásossága okán nem egyszerű szakrális művésznek lenni. Ráadásul a hétköznapi ember vallásosságát, különösen a művész hitvalló alkotásait is fogadhatja idegenkedés, méla megvetés, sőt elutasító ellenszenv.

Olescher Tamás alkotásait az összerendezés és a harmóniába illesztés szándéka vezérli. Kezébe vette és kinyitotta a Könyvet, visszatért a keresztény szimbolikához. Maga a szó, a szümbolon az összeillesztést jelenti, s az egységben való kiteljesedést hangsúlyozza. Vele ellentétben a diabolosz a szétszedés, a széttörést jelenti. Összerendező szándéka okán nyúlt a geometriai formákhoz, melyeket mint szakrális jeleket alkalmaz, mert alkalmasak a transzcendens kifejezésére. Így találkozhatunk a háromszög által képviselt szentháromság jelével; a körrel, mely az idő és az élet körforgására utal, de emellett a psziché teljességét, az ember és a természet kapcsolatát is magában hordozza.

Az életmű megközelíthető a festő személyes élettapasztalatai felől is. Hazajön Nyugat-Németországból, amit azzal indokol, hogy elkezdte vonzani a magyar népművészet archaikus világa, kozmikus jelrendszere. Valahogy úgy, ahogy Bartók Bélával történt, aki gyűjtése során megtapasztalta, hogy a tanulatlan, zeneileg képzetlen emberek minden képzeletet felülmúló ének- és hangszeres tudás birtokában lehetnek, s megértette, hogy a nép- (nem népi!) művészet ősi világismeretet hordoz. Az archaikus ember életeseményei a természet változásához igazodnak, a természet folyamatai a kozmikus óra járásához.

Fontos figyelembe vennünk, hogy a magasabb vagy mélyebb dimenziókba való átjutás nem elhatározás és nem iskolázottság kérdése. Ehhez a léleknek és a testnek is át kell élnie valami elementárisan emberit, ami a földi, emberi minőség meghaladását eredményezi. Ahogy elnézem Olescher szeretkező párok-sorozatát, a szerelem lesz az az állapot, amiben a férfi és a nő is megszabadul „fél”-ségétől, s a másikkal egybelényegülve önmagánál magasabb állapotba kerülhet.

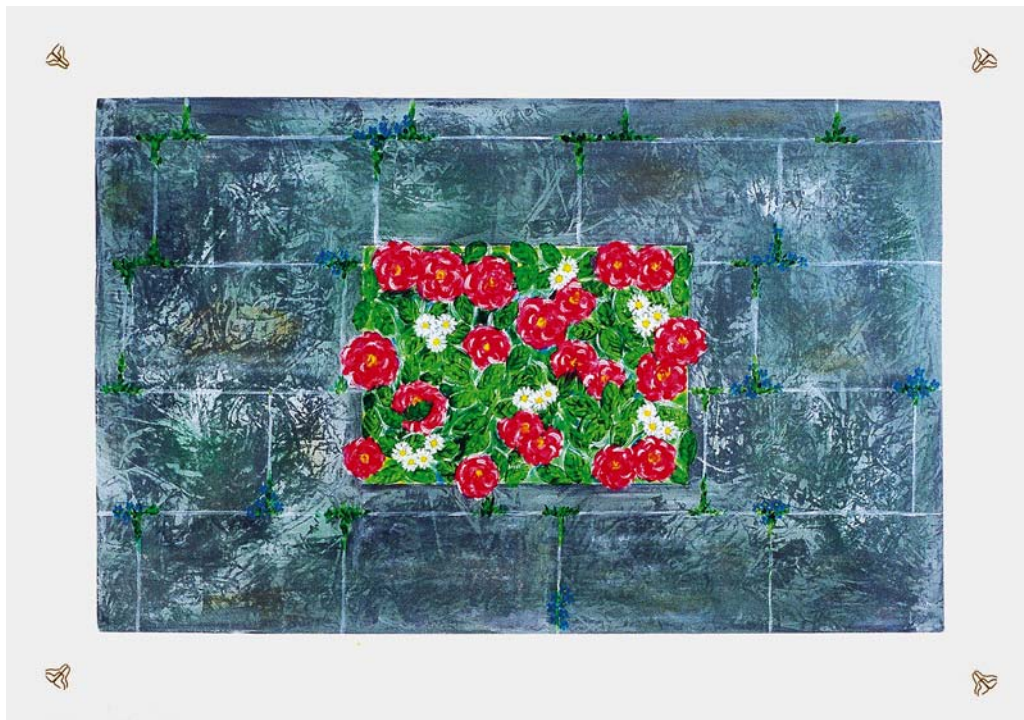


fotó: Olescher Dávid

OLESCHER TAMÁS: *Enviroment art performance*, 1986, Frankfurt, MTV Halle

végtelenre, az örökre hangolni magunkat, akkor jöhetnek (itt vannak!) Dosztojevskij ördögei. Nem véletlenül hangsúlyozza Hamvas Béla *A láthatatlan történet*ben, hogy az ember értéke sorsának tisztaságán és az isteni erőktől való megérintettségén múlik. A posztmodern ember nemcsak személyiségét cserélgeti, hanem gondolatait is kölcsönveszti, igazodva sémákhoz, alacsony számításokhoz, tekintélytisztelethez. A művész mindezzel szembe mehet, ahogy ezt Olescher Tamás is teszi.

OLESCHER TAMÁS:
Emléktábla 1956,
 2006, akril, vászon,
 70x100 cm



fotó: Olescher-Domonkos

Így lesz az égi és a földi szerelem azonos, így telítődik az érzéki a spirituálissal. Ahogy Esterházy Péter fogalmazza, a szerelem kegyelmi állapot.

Fontos szólni a művészi megvalósításról, éppen a fentiek jegyében. Olescher multimédiás előadásaiban berendezi a teret, és érzékszervi észleletekkel dúsítja azt, egyfajta Gesamtkunst-élményt teremtve. A táncos párnál a férfi és a nő mozgása válik harmóniává, a párok viszont egymáshoz is igazodnak, az egész táncrend körmozgást vesz fel, ami a közös tengely körül áramlik, egymásba fordítva a múlt, a jelen idősíkjait is. Kérdés, hogy miként jelenik meg ez a teljes világ síkjába vetítve? Olescher legtöbbet kiállított képe az *Új ég, új föld* kínálkozik leginkább a válaszadásra. Ezt legutóbb a Vigadóban láthattuk a *Békesség nektek* című szakrális kiállításon ezen a nyáron.

A színek és a geometriai formák segítenek átélni a kép által közvetített szakrális élményt. Külső keretét a mindent átfogó mennyei rózsaszín adja, jelezve, hogy minden és mindenki az egészet átfogó Istenvilág része, biblikusabban fogalmazva: Istenben vagyunk... ő meg mibennünk. Ezt az ember barnás földi élettere követi, egyúttal el is zárja az égi síktól a történelmi mozgások következtében felhalmozódott szennyeződés miatt. Középpontjában, egy ovális körben jelenik meg a kereszt, utalva Jézus megváltó szerepére, a lélek megújulásának, az ember felemelkedésének lehetőségére. Horizontális és vertikális része is telített eleven, izzó lélekdarabokkal, melyek a kereszt által meghatározott szigorú keretek között áramolhatnak a mindenki számára nyitva álló lélekkapu (a Szentlélek) megújító szárnyai felé. Maga a kereszt ultramarin és viola színű háttérből emelkedik ki. A színek dialógusa az ember beljebb és feljebb törekvéséről szól, a középkori vallásos művészet hagyományaihoz igazodva, de míg ott a figurák elhelyezése letről felfelé tartó irányt követ, Oleschernél minden a középpontba tart. A képet kísérő bibliai idézet is ezt erősíti: új ég, új föld, új Jeruzsálem. A metamorfózis, az újjászületés lehetősége tehát a kereszt két

ágának metszéspontjában van, vagyis a földi és az égi út, a pillanat és az örök idő találkozási pontjában. Olescher Tamás életművének fontos értéke, hogy alkotásainak képi egységei ennek a tudásnak és hitnek rendelődnek alá.

Ahogy a fentiek mutatják, Olescher életművének lényege a szétartó irányok egybeszerkesztése, egységesítése. Éppen emiatt vettem kölcsön Vasadi Péter 1996-ban megjelent esszékötetének címét mint az olescheri életmű esszenciáját. Az író gondolatait Olescher illusztrációi teszik áttetszővé és hitelessé. A két alkotó mély meggyőződése, hogy remény nélkül nem lehet élni. Vasadi megfogalmazásában: „Remélni annyi, mint a tapasztalatok ellenére hinni, hogy az összeillők illeszkedni fognak.” *A Különben szétesik...* című kötet borítóján egy hal, a kereszténység és Jézus szimbóluma látható, utalva a könyv szellemiségére. Az első illusztráció (8. oldal) bal sarkában a szürke, alig árnyalt földgolyót látjuk, melynek szélein a háttér feketesége tör át. Jobb sarkában fenn a Megváltó fényben áradó, fényt sugárzó alakja bárány képében tűnik fel. Ez a fény ugyan gyengéden és alig észrevétlenül járja át a föld szürkességét, de épp ebben rejlik az erő. A kötet záró képén viszont a föld elevenné, színessé válik. A belső kör a kereszttel utal az örök időre, annak kibomló változékonyságára, amit az élet fájának évszakonkénti változása jelez. Így zajlik egy körön belül az elmúlás és a megújulás. Az újjászületést Jézus szenvedésével biztosítja, ezért hangsúlyos az INRI négy betűje, figyelmeztetve arra, hogy a földet érő sötét és világos, a tisztaság és a kárhozat befolyása minduntalan együtt érvényesül.

Az *Új ég, új föld* című képpel kapcsolatban megfogalmaztam, hogy a remény mindannyiunk számára adott, ha a rend világában igyekszünk kapcsolatba lépni az Atyával. Nem véletlenül tűnik fel Olescher képein az imára kulcsolt kéz. Hilarion metropolita szavaival élve, így találkozhatunk az élő, személyes istenünkkel. Az ima szárnyakat adhat, nem véletlen, hogy a lélek galamb képében jelenik meg.

Olescher fogékonysága okán a legősibb misztériumok megértéséig jutott. Az ichthys szó, ami a halra és egyben Jézus nevére utal, rendelkezik egy anyaméh jelentéssel is. Ahogy a Szűzanya méhében megfogant az Ige, ahogy a földbe vetett magból búza sarjad, s ahogy az asszonyi ölben a férfimag hatására a gyermek éled, s ahogy az ember munkája révén a lisztből a kemencében kenyér lesz..., úgy teremhet az ember élete szellemi, lelki gyümölcsöt.