

AZ ORSZÁGOS TÁJKARAKTER-ELEMZÉS KEZDETEI MAGYARORSZÁGON

KONKOLY-GYURÓ ÉVA – VASZÓCSIK VILJA – CSORBA PÉTER
– SCHNELLER KRISZTIÁN – JOMBACH SÁNDOR
– BOROMISSZA ZSOMBOR – ERDEI TÍMEA – KESZTHELYI ÁKOS – BALÁZS PÁL
– KISS DÁNIEL – TELEKI MÓNICA – BÁNHIDAI ANDRÁS – CSÓSI MÓNICA

THE BEGINNING OF THE NATION-
WIDE LANDSCAPE CHARACTER ASSESSMENT IN HUNGARY

Abstract

Landscape character assessment is built on the Landscape Convention of the Council of Europe, which considers landscape as an area perceived by man, formed by the interactions of man and nature. According to the exemplary British practice of landscape character assessment, the particular combination and the unique composition of landscape elements have to be taken into account rather than the specific features independently. Its primary concern is that the whole is more than the sum of the parts. Landscape character assessment results in the identification of landscape character types and landscape character areas. Identifying the character types and character areas happens at more hierarchy level (national, regional, micro-regional and local level). Defining the boundaries, the characteristics, and the main factors contributing to the formation of the character should be a value-free description of the given state. The following stage of the assessment is the landscape evaluation. Making a judgement on the actual state involves locals in a participatory process, and it is the preparatory phase of formulating the landscape quality objectives.

In Hungary, the first landscape character assessment, covering the entire area of the country, was carried out between 2017 and 2021. Four micro-regional case studies complemented the nationwide research. The present paper gives a brief overview of the methods used at the national level, including the feedback from the micro-regional assessment, and summarises the results.

Keywords: landscape character assessment, landscape research, landscape perception, Hungarian landscapes, Landscape Convention of the Council of Europe

Bevezetés

A tájak karakter alapú számbavételének gyökerei az 1990-es évekig nyúlnak vissza, amikor megkezdődött az az Angliára és Skóciára kiterjedő tájelemzés, amely Nagy-Britannia tájkarakter-területeinek meghatározását tűzte ki célul (Countryside Commission 1987, Countryside Agency 1999, Natural England 2014). Mindeközben a Firenzében 2000-ben elfogadott Európai Táj Egyezmény – 2021-től új hivatalos néven: Az Európa Tanács Táj Egyezménye – a táj fogalmának meghatározása révén tette központi fogalommá a tájkaraktert, ami szerint „*táj az emberek által érzékelt terület, amelynek jellege természeti, illetve antropogén hatások és kölcsönhatások révén alakul ki*”. A jelleg, azaz a karakter jelentősége abban áll, hogy nem a tájalkotók különböző jellemzőire koncentrálnak, hanem ezek együttesére, kapcsolatára, a táj mintázatára, kompozíciójára. Alapelve, hogy az egész nem ragadható meg a részek összegeként, hanem a kompozíció által új minőség jön létre, ami a sajátos, egyedi és észlelhető megjelenésben mutatkozik meg. Amint a brit tájkarakter-elemzési útmutató nyomán megfogalmazhatjuk, „*a tájkarakter a természeti és az antropogén tájalkotó elemek elkülöníthető, felismerhető, konzisztens rendszeréből, sajátos együtteseiből kialakult jellemzők összessége, amely a tájakat egyedivé, megkülönböztetővé teszi*” (SWANWICK, C. et al. 2002; KONKOLY-GYURÓ É. 2013). Az elemzésnek az a célja, hogy az egyediséget, a sajátosságot, a szomszédos tájak között mutatkozó lényeges,

észlelhető különbséget feltárja, ami a tájformáló tényezők és a tájalkotó elemek sajátos kombinációiban, együtteseiben nyilvánul meg. A tájkarakter fontos része az emberek identitásának és tájhoz való kötődésének is, hiszen a természet és az ember kölcsönhatása alakítja ki. Meghatározásának szemléleti alapja, hogy a tartalom és a forma, azaz a materiálisan jelen lévő tájalkotók és megjelenésük, a tájkép (látvány) és más érzékelhető tulajdonságaik (hangok, illatok) egyaránt szerepet játszanak benne (KONKOLY-GYURÓ É. et al 2010).

A Táj Egyezmény az aláíró országok kötelezettségévé teszi a tájak számbavételét és értékelését az országok teljes területét lefedően, azaz a települési és ezeken kívüli térségekre vonatkozóan is. A fentebb idézett tájmeghatározás alapján ez a számbavétel a karakter alapján történő tájlehatárolást és a tájjellemzők bemutatását jelenti. E kötelezettség és a brit példa nyomán Európa számos országában születtek tájkarakter-elemzések, amelyekről több összefoglaló tanulmány született. Elsőként a European Landscape Character Assessment Initiative (ELCAI) projektben megjelent kiadvány (WASCHER, D. M. 2005) tudósított átfogóan a táj(karakter)-vizsgálatokról számos európai példa áttekintése nyomán, majd könyveket, illetve fejezeteket szenteltek a módszertan bemutatásának (ANTROP, M.–VAN EETVELDE, V. 2017; FAIRCLOUGH, G. et al. 2018), nem utolsósorban pedig több tudományos írás is adott összefoglaló áttekintést a tájkarakter számbavételének számos példájáról (RAYMOND, R. et al 2015; SIMENSEN, T. et al. 2018).

Ezen előzmények után indult meg hazai tájaink karakter alapú azonosításának és leírásának folyamata a 2016–2021 között zajlott tájkarakter-kutatás keretében, amely az egyik fejlesztési eleme volt az Agrárminisztérium által koordinált „Közösségi jelentőségű természeti értékek hosszú távú megőrzését és fejlesztését, valamint az EU Biológiai Sokféleség Stratégia 2020 célkitűzéseinek hazai megvalósítását megalapozó stratégiai vizsgálatok” című KEHOP 4.3.0-VEKOP-15-2016-00001 azonosítószámú projektnek.

Az ötéves időtartamú országos tájkarakter-kutatás céljai a következőkben foglalhatók össze:

- az Európa Tanács hazánk által is ratifikált *Táj Egyezménye végrehajtásából* fakadó feladatok teljesítése;
- a hazai *tájak változásának* hosszú távú, országos léptékű *nyomon követéséhez* szükséges egységes módszertani keretek megteremtése;
- a Természetvédelmi törvény 7. §-a szerinti *tájjelleg-védelem* szakmai megalapozása;
- a tájkarakter-alapú *döntéshozatal* alkalmazásának, valamint a tájkarakter-védelem kulcságazatokban, hatósági/bírósági *eljárásokban* történő érvényesítésének és gyakorlati alkalmazásának megalapozása;
- a biológiai sokféleség megőrzésének 2015–2020 közötti időszakra szóló nemzeti stratégiájának 5. célkitűzésében a *táji sokféleség és az ökológiai tájpotenciál megőrzésére* vonatkozóan megfogalmazott feladatok végrehajtása;
- a tájjelleg megőrzendő és rehabilitálandó elemeiről a *terület- és településrendezés*, valamint a *táji és a településképi arculati kézikönyvek* számára *információ szolgáltatása*;
- a térségi területfejlesztési és ágazati *stratégiák* számára a *fenntartható fejlődési célok* megfogalmazásának megalapozása;
- a tájváltozást eredményező tevékenységek *támogatási rendszerei* számára tájkarakter-védelmi célú értékelési szempontok megfogalmazása.

Írásunkban vázlatos áttekintést adunk a hazai tájkarakter-elemzésnek a fenti kutatás keretében kidolgozott módszertanáról és eddig elért eredményeinek egyes részleteiről, amelyek fontos lépést jelentettek a kitűzött nagy ívű célok elérésének irányába. Fontos szem előtt tartani, hogy nem egy lezárt folyamatról van szó, erre utal a tanulmány címe is. A tájkarakter-elemzésnek ugyanis alapvető része az érzékelt, észlelt, közvetlenül megtapasztalt (percepcionális) információk vizsgálatba vonása, amit az ország egész területére nem tudtunk elvégezni a projekt keretein belül.

Anyag és módszer

Az egész ország területére kiterjedő tájkarakter-kutatás során térinformatikai eszközökkel pusztán irányadó (indikatív) lehatárolást végeztünk, hiszen az ország egészére kiterjedő terepi felvételezés hiányában nem volt módunk a digitális térképelemzés eredményének egyértelmű igazolására (validálására). Azonban négy mintaterületen (Sopron–Fertő, Gerecse, Tápióság, Tiszazug) részletes kistáj szintű és helyi (települési) részletességű percepcionális elemzés is történt. A mintaterületek kiválasztásánál törekedtünk arra, hogy számos eltérő karakterű, az országot megfelelően reprezentáló térséget bevonjunk a részletes vizsgálat körébe.

A szemléleti és módszertani alapelveket és a kikristályosodott fogalomrendszert a bevezetőben említett áttekintő írásokra, az Európai Táj Egyezményre és a hazai tájkarakterre vonatkozó szakirodalomra (CSEMEZ A. 1996; KONKOLY-GYURÓ É. et al. 2010; KONKOLY-GYURÓ É. 2013) támaszkodva, valamint a kutatási projekt keretében tájépítész, geográfus, építész, agrár- és környezetmérnök szakértők részvételével folyt egyeztetések eredményeként konszenzussal alakítottuk ki

Szemléleti és módszertani alapelvek

A tájkarakter-elemzés az alábbi alapelveken nyugszik:

- a táj *kontinuum*, a települések is részei, a tájak az ország egész területét lefedik;
- *tájkaraktértípusok* és *tájkarakter-területek* azonosítását végezzük el több léptékben, amelynek eredményeként hierarchikus rendszer jön létre;
- *mennyiségi* és *minőségi* jellemzőket is vizsgálatba vonunk az elemzés során;
- a tájkarakter jellemzőinek azonosítása *értéksemleges*, *szintetizált* információt ad a tájalkotó elemek együtteseiről és a tájformáló tényezőkről, míg a táj *értékelése* az elemzés második fázisában történik meg;
- a tájkarakter-elemzés során nem a részek, hanem adott jellegzetes tájelemegyüttesek, *mintázatuk*, *kompozícióik* és a *kölcsönhatásaik* jelentik a lényegét, amelynek során az egyediség, sajátos jelleg meghatározása kerül előtérbe.

Alapfogalmak

Tájformáló tényezők: mindazon természeti és emberi hatótényezők, amelyek eredménye a tájelemek (alapkőzet, talaj, éghajlat, levegő, víz, élővilág, tájhasználat, társadalmi környezet) létrehozása és alakítása által érzékelhető és mérhető materiális formában is megjelenik a tájban.

Tájelemek: adott tájként lehatárolt térségben materiálisan és érzékelhetően is megjelenő felszínalaktani képződmények és a felszínen előforduló egyedi, homogén természeti vagy antropogén tájalkotók. Lehetnek:

- *felszínalaktani képződmények*, pl. hegy, kúp, gerinc, völgy, medence, domb, hullámos sík, tagolatlan sík;
- *felszínen előforduló tájelemek*, pl. víz (tó, patak, csatorna, egységes folyószakasz), növényzet (fa, fasor, erdőfolt, homogén erdőtömb, gyepfolt, szántó-, szőlőtábla, gyepfolt, kert), építmény (egyedi épített objektum) vagy kopár felszín (homokdűne, sziklakibúvás).

Kiterjedésüket tekintve lehetnek:

- *pontszerű elemek*, egyedi objektumok, pl. magányos (szoliter) fa, forrás, kilátó;
- *területi elemek*, homogén élőhelyek, ökotópok;

- *vonalas elemek*, pl. utak, vízfolyások, de ez utóbbi típusba tartoznak a szegélyek átmeneti élőhelyei, az ökotonok is.

Tájmozaikosság (a tájat egy sajátos mintázatú mozaiknak tekintő tájökölógiai elmélet [FORMAN, R. T. T. 1995] alapján): élőhelyek, illetve tájelemek együttese; viszonylag egyenmű, vagy jellemzően együtt előforduló felszínborítás-típusok és a domborzat kombinációjából kialakuló működési egység. Ilyen lehet pl. adott domborzattípusban előforduló összefüggő szántóátlak tömbje (egyenmű szántó síkságon), erdőtömb (mozaikos erdő dombságon), vagy domborzattól függetlenül bárhol előforduló tájelemegyüttes (üdülőteleppel körülvett bányató, kertes, családi házas lakótömb, városias lakótömb, ipari vagy kereskedelmi településperem, változatos kertesség, gyep-szántómozaik, vízfolyás és az azt kísérő parti sáv, vagy valamely út és az azt kísérő növényzeti sáv). A tájmozaikosságot alkotó tájelemek együttese lehetnek területi, azaz foltszerű, valamint vonalas, azaz sávos kiterjedésűek.

Tájkaraktértípus: a tájmozaikosság sajátos, ismétlődő mintázatából kialakuló, hasonló karaktervonásokat mutató téregység, amely az ország területén több helyen előfordul, de mindenütt ugyanazokat a főbb jellegzetességeket hordozza, függetlenül attól, hogy hol található. A tájkaraktértípusok a felszínborítás jellemzői alapján *főtípusok*ba vonhatók össze, ugyanakkor a részletesebb, kistáj szintű és helyi elemzés során *altípusok*ra oszthatók az egyes, terepi felmérés során azonosított, a karaktert adó vonások sajátos, ismétlődő, előfordulása alapján. Pl. az *Agrártáj* főtípusban találjuk a *Szántódomináns, homogén síksági táj* típust, amin belül megkülönböztetjük a *Szántódomináns, erdősávokkal tagolt, alacsony síksági táj majorokkal és kistelepülésekkel* altípust.

Tájkarakter-terület: egyedi, helynévvel megnevezett terület, *valamely tájkaraktértípus egyszeri, sajátos földrajzi előfordulása* (pl. a *Szőlő-kert-településmozaikos hegységperem erdős hegytetővel* tájtípus területi előfordulása a Badacsony és a Tokaji-hegy), illetve a *tájkaraktértípusok sajátos kombinációja* által jön létre (pl. a *Szántó-gyepmozaikos hullámos medencetáj*, a *Változatos felszínborítású hegységperem* és a *Települési táj dombságon és hegységperemen* tájtípusok együttese Soproni-medence). A tájkarakter-területek a földrajzi tájak hierarchiáját és megnevezését követik, és azokat a lehatárolásuk is figyelembe veszi a tájkaraktértípusok mintázatával együtt.

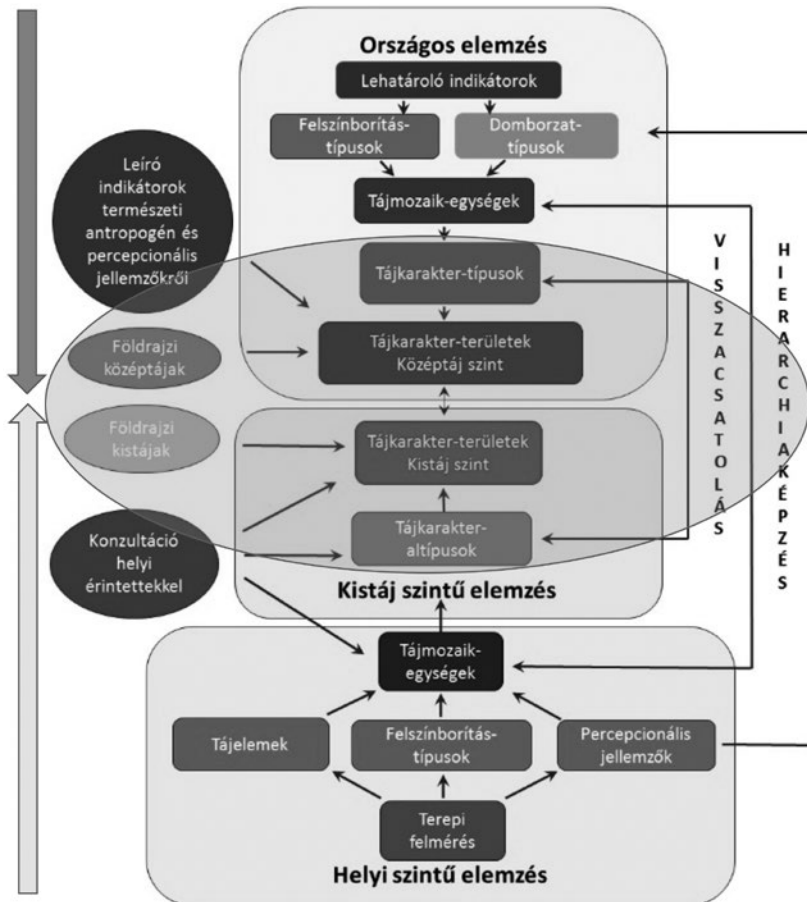
Módszer

A tájkarakter-kutatást két területi szinten végeztük, országosan és kistáj szintű mintaterületeken. A tájkarakter-téregységek azonosításánál a tájformáló tényezők és a tájalkotó elemek között fennálló ok-okozati összefüggések alapján lényegében csak a *tájalkotó elemek együtteseit* kell vizsgálnunk, mert ezek a *hatótényezők* összességének a *megnyilvánulásai*, amelyek az általános és a sajátos, egyedi karakterisztikákat mutatják. Ezek közül kell meghatároznunk a kulcsjellemzőket, amelyek alapján egyik táj elkülöníthető a másiktól. Hatótényezők az *éghajlat*, a *földtani felépítés*, a *talaj*, a *vízrajz* és az *emberi tevékenységek*, továbbá a *tájhasználatok*, amelyek megnyilvánulása a *domborzat* és a *felszínborítás* mérhető és láthatóan is érzékelhető mivolta. Utóbbiak jellegzetességei, mennyiségi és minőségi tulajdonságai alapján azonosíthatók a tájkarakter-téregységek több hierarchiaszinten.

Az ország egészére ezért első megközelítésben térinformatikai elemzéssel a *felszínborítást* és a *domborzati formákat jellemző, összetett (komplex) indikátorok* alapján végeztük el a tájmozaikosságok, majd a tájkaraktértípusok lehatárolását. A típusok sajátos mintázata pedig az országos tájkarakter-területeket rajzolta ki, amelyek jelentős egybeesést mutattak a földrajzi tájakkal. Megállapítottuk, hogy nagytáj szinten, ami a valós országos léptéket jelenti, a tájkarakterről pusztán elnagyolt általánosságok mondhatók el, aminek mind a tervezési, mind a közigazgatási alkalmazhatósága erősen megkérdőjelezhető. Ezért az egye-

di, névvel megnevezett tájkarakter-területek esetében a középtáj léptéket és részletességet tekintjük országosan lehatárolandó és leírandó tájkarakter-téregységeknek, mert ezen a szinten valóban jellegzetesen elkülönülő, specifikus tervezési irányelveket, szabályozást, védelmi és fejlesztési intézkedéseket igénylő tájak azonosíthatók. A vizsgálatunk léptéke ezért a földrajzi tájbeosztás szerinti középtáj szintre tevődött. A fentiekben felsorolt hatótényezőket, mint leíró indikátorokat vettük figyelembe a középtáj szintű tájkarakter-területek leírásához.

Az elemzés következő fázisában a *mintaterületi* elemzéseket végeztük el. Itt kistáji és helyi léptékben az észlelt minőségi jellemzők, azaz a perцепcionális információ vizsgálatba vonását is elvégeztük. Ez az a többlet, amitől a tájvizsgálat érdemben tájkarakter-elemzéssé válik. A táj észlelésének eszköztárába tartozik a szakértői terepi felmérés és a helyiekkel folytatott párbeszéd. A kutatás során az irányadó országos lehatárolás és a helyszíni felmérések, valamint a tájról alkotott vélemények alapján kijelöltük a tájkarakter-altípusokat, az országosan nem azonosított tájmozaik-egységeket és a kistáj szintű tájkarakter-területeket. Ezeket visszacsatoltuk az országos rendszerbe, ellenőriztük a tartalmi és a nevezéktani kapcsolódásokat, valamint a határmegvonást, így az elemzés egyre pontosabb megközelítésűvé vált a felülről lefelé és alulról felfelé építkezés elvét követve (1. ábra).



1. ábra A tájkarakter-elemzés folyamata
 Figure 1 The flow chart of landscape character analysis

A mintaterületi eredményeket jelen írásban csak a tájkarakter-hierarchia megalkotása és az országos visszacsatolás témaköreit érintően mutatjuk be. A teljes körű ismertetést területi okokból egy következő írásban tervezzük megjelentetni. A módszertan részletes bemutatása pedig a *Tájkarakter határozó* című dokumentumban (KONKOLY-GYURÓ É. 2021) elérhető.

Eredmények

Az országos lefedettségű, középtáj szintű elemzés eredménye

A tájkaraktertípusok azonosítása

Az ország egészére a tájkaraktertípusok középtáj szintű lehatárolásához a domborzat és a felszínborítás indikátorok összemetszésével azonosított tájmozaik egységeket használtuk fel, amelyek kódolása és megnevezése tartalmazza a felszínborításra és domborzatra vonatkozó információkat (pl. *szántódomináns homogén síksági tájmozaik egység*, vagy *erdő-gyepdomináns középhegységi tájmozaik egység*). Ezek kiterjedése, ismétlődő mintázata, egymáshoz viszonyított helyzete alapján országosan 50 tájkaraktertípust azonosítottunk, amelyeket az alábbi fő típusokba soroltuk (zárójelben a hozzájuk tartozó tájkaraktertípusok számával): *Települési és ipartájak* (10); *Agrártájak* (12); *Erdős tájak* (5); *Vizi tájak* (9); *Változatos felszínborítású tájak* (14) (2. ábra).

A tájkaraktertípusok lehatárolásának szempontjait az alábbiakban foglaljuk össze.

- A legkisebb tájtípusnak tekintett folt területét 4 km²-ben határoztuk meg. Itt a 2 km-es távolságot vettük alapul, mint a látótérnek jól belátható elő- és középtér részét.
- A települések esetében megkülönböztettük az önmagukban 4 km²-t meghaladó kiterjedésű, jellemzően kompakt települési tájakat és az agglomerálódó települési tájakat, valamint a nagyvárosokat. A domborzattípusok szerinti elkülönítés mellett a vízfolyások és a tavak vízparti zónájában épült városokat és nagy kiterjedésű falvakat is önálló típusba soroltuk.
- A szántó, a gyep, illetve a szőlők és a kertések dominanciája által jellemezhető agrártájak fő típuson belül elkülönítettük a *homogén* és a *mozaikos* felszíneket és a domborzati formákat.
- A vízfelszínnek és a vízhatású területek tájkarakter-formáló szerepét hangsúlyoztuk a *Vizi táj* fő típus létrehozásával. Ott, ahol folyók és tavak vízfelszínének dominanciája, vagy jelentős előfordulása mutatkozott, ezeket önálló tájkaraktertípusba soroltuk, *folyótáj* és *tavi táj* megnevezéssel. Nem használtuk sem a folyó menti, sem a tóparti táj megnevezést, mert e kifejezések nem a vízfelszín jelenlétére, hanem a parti szárazföldre utalnak. A karakter szempontjából viszont épp a vízfelszín és a parti zóna együttese a mérvadó. A vízhatású területek a *vízdomináns* megnevezést kapják.
- Számos kettős felszínborítás-dominanciájú tájmozaik egységből képeztünk tájkaraktertípust pl. *Gyep-szántómozaikos* vagy *Kert-erdőmozaikos* megnevezéssel.
- Azokat a térségeket, ahol jellegzetes términtázatot alkotva három vagy több felszínborítás-típus jelenik meg ismétlődően, a *Változatos táj* fő típusba soroltuk, pl. *Település-kert-erdőmozaikos hegységperemi táj* stb.
- A felszínborítás gyakran több szomszédos domborzattípusban is folyamatos átmenetet képez, különösen a szántók a síkságokon és a csatlakozó dombságokon, illetve az erdők a hegységben és a hegységperemeken. Ezekben az esetekben a tájkarakter-típus lehatárolásakor összevontuk ezeket a területeket, pl. *Szántódomináns, homogén hullámos síksági és dombsági táj* vagy *Erdődomináns, jellemzően homogén középhegységi táj* megnevezéssel.

A tájkaraktertípusok kategorizálása alapos, átgondolt elemzés és számos szakértői egyeztetés nyomán született, ezért e kategóriákat véglegesnek tekintjük. A lehatárolást illetően azonban szükséges lehet a jövőbeni pontosítás a kistáj és a helyi szintű további elemzések visszacsatolását követően. Ezért a tájkaraktertípusok jelenlegi határvonalai – bár középtáj léptékben megfelelő pontosságúak – kistáj és helyi szinten egyaránt egyelőre csak irányadónak (indikatív) tekintendők.

Az országos tájkarakter-területek azonosítása

A tájkarakter-területek *lehatárolása* az ország egészére a földrajzi középtáj és a fentiekben ismertetett tájtípusok térképe alapján történt. Magyarország területén 60 tájkarakter-területet különítettünk el. Itt a földrajzi tájak mellett egyes esetekben figyelembe vettünk a néprajzi tájakat, ott, ahol egyes jellegzetességeik erőteljesen tájkarakter-meghatározók (pl. az Őrség szeres településszerkezete). Önállóan tekintettük az agglomerálódó nagyvárosi térségeket is kiterjedésük és a beépített tér mintázata alapján.

Tekintettel arra, hogy a tájkarakter-területek határai a bennük előforduló tájkarakter-típusokhoz igazodnak, jelen lehatárolásuk a jövőben szintén pontosításra szorul a típusok kiigazításának korábbiakban ismertetett indokai alapján, így a tájkarakter-területek határait is egyelőre csak irányadónak (indikatív) tekintjük.

A tájkarakter-területek *megnevezésénél*, miként a lehatárolásukkor is, a földrajz középtáj szintű tájneveiből indultunk ki. Ezek többsége mind a tudományos tájfelosztásokban elfogadott (DÖVÉNYI Z. 2010; CSORBA P. 2018), mind a köztudatban meggyökeresedett, ismert tájnév. A nevezéktanban a földrajzi tulajdonneveket többségében megtartottuk. A hegységeknél a peremterületeket nem választottuk külön, ezért itt a *hegyvidék*, vagy a *vidék* kifejezést illesztettük a tulajdonnévhez, jelezve, hogy a hegyet és a hegyperemi térséget egy tájkarakteregységnek tekintjük (pl. Zemplén–Tokaji-hegyvidék, Mátra-vidék, Bakony-vidék).

A dombszágok esetében a *dombvidék* kifejezést illesztettük a tulajdonnévhez, olykor a középtáj szintnél részletesebb tagolást alkalmazva (Gödöllői-dombvidék). Ott vezettünk be a kistáj szintű földrajzi felosztásából származó, további területi bontást, ahol adott terület tájtípusmintázata ezt indokolta.

A síkságoknál megtartottuk az egyszavas megnevezést a *-ság*, *-ség*, illetve a *-föld* vagy a *-köz* végződésű tájneveknél. Itt ezek a képzők, illetve utótagok már utalnak a térség mivoltára, valamint megegyeznek a néprajzi tájnevekkel (Hajdúság, Nyírség, Mezőföld, Rábaköz). Azokban az esetekben, ahol az alapközet jellegadó szerepet kapott a tájmin-tázat alakításában és ez a földrajzi tájnévben is szerepel, ott ezeket a neveket szerepeltettük a tájkarakter-terület esetében is (Duna-Tisza-közi homokhátság, Kiskunsági löszhát). A folyó menti területeket egységesen a *mente* kifejezéssel jelöltük, többnyire, de nem minden esetben a földrajzi tájnévvel szintén megegyezően (Felső-Tisza mente, Rába mente). Önálló és minden tudományos és köznyelvi megközelítésben önálló tájként szerepel a Hortobágy.

Sajátos, de mindenképpen önálló tájkarakter-területet képviselő térségek a *nagyvárosi agglomerációk*, amelyek közül több (Budapest, Pécs, Miskolc) eltérő domborzatú nagytájak határain fekszik, vagy folyók mentén települt. Egyértelmű, hogy Budapest kettéválasztva nem mosható egybe sem a Duna menti síksággal, sem a Dunazug-hegyvidékkel, sőt ez utóbbiba olvadna be a sajátosan egyedi Dunakanyar is. Önálló tájkarakter-területnek tekintettük azokat a térségeket, ahol a várossal fokozatosan összenövő falvak és szórványok alkotta települési táj az uralkodó, illetve a városok a szomszédos üdültőtájakkal agglomerálódnak (Pécs agglomerálódó térsége, Budapest és a Dunakanyar agglomerálódó térsége, Székesfehérvár és a Velencei-tó agglomerálódó térsége).



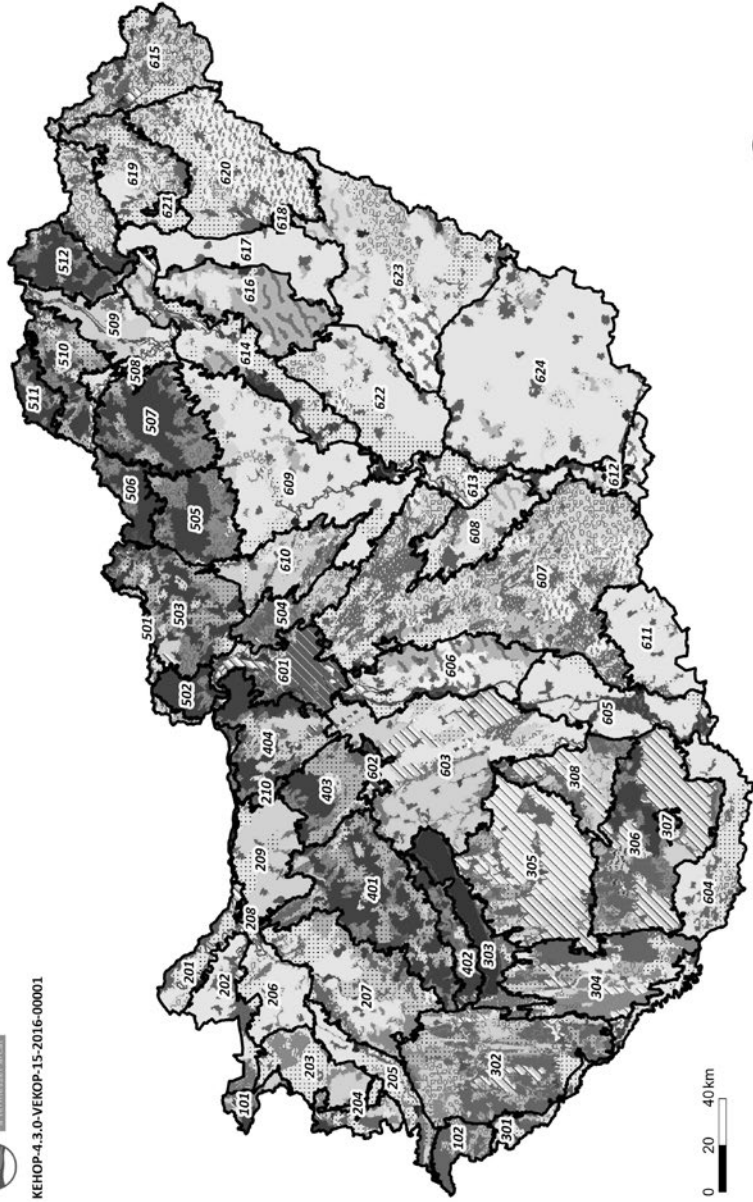
tájkarakter

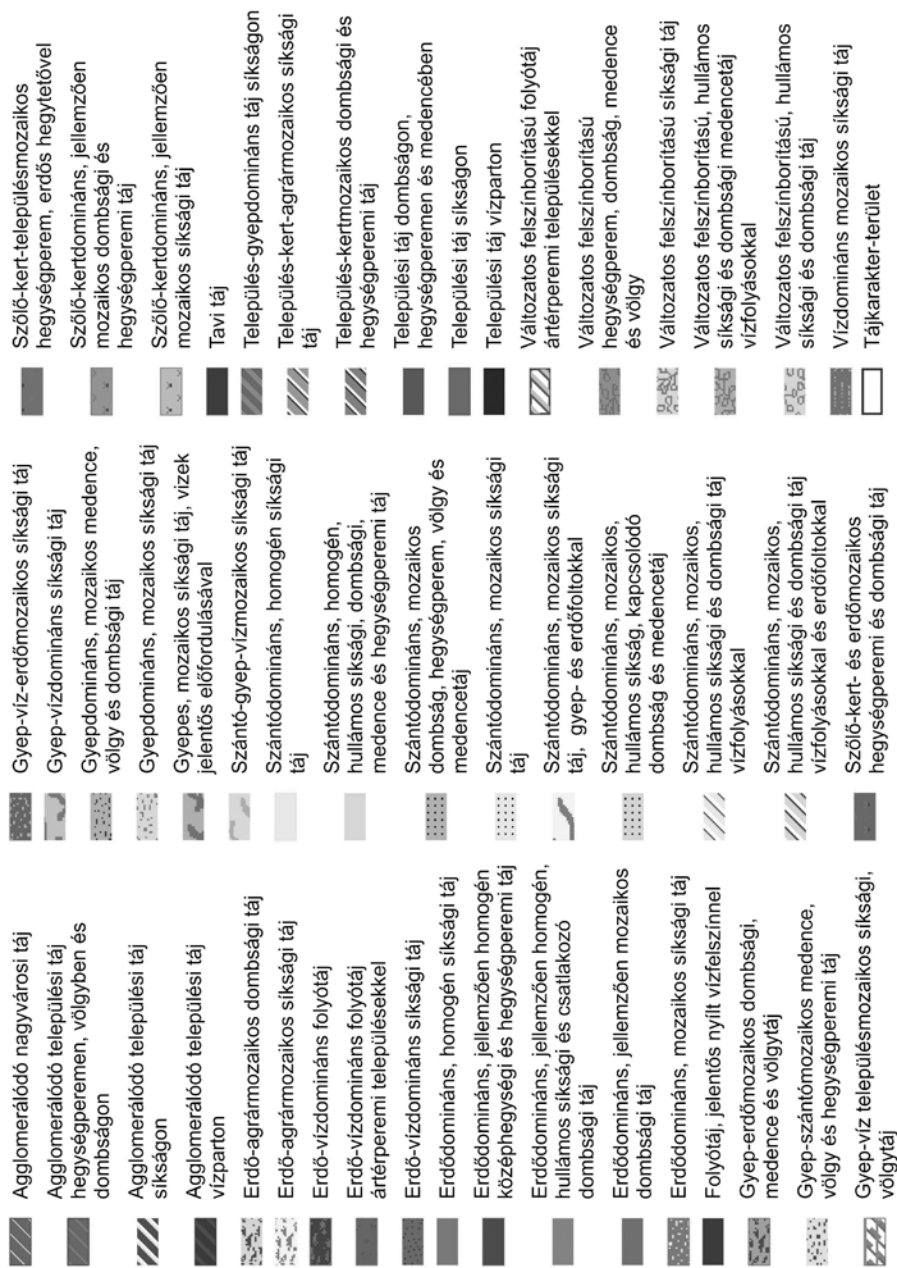
NEMZETI KUTATÁSI ÉS INNOVÁCIÓS INTÉZET A GAZDASÁGI ÉS ÉLELMISZERIPARI MINISZTERISÉG ALÁRDOSÉGI KÖZVETLEN ÉRTÉKESÍTÉSÉVEL

KEHOP-4.3.0-VEKOP-15-2016-00001

tájkarakter-terület

- 101 Soproni és Középgy. Alpokalja
- 102 Őrség
- 201 Felső-Duna mente
- 202 Fertő-Ménfőcsanak
- 203 Vár-Sopron-síksíksík
- 204 Vár-Sopron-síksíksík agglomerációs térsége
- 205 Balatoni térség
- 206 Balatón
- 207 Kemerő-Ménfőcsanak
- 208 Győr agglomerációs térsége
- 209 Balaton-felvidék
- 210 Tisza-Tisza menti agglomerációs térsége
- 301 Dráva-Mura mente
- 302 Vár-Zala-dombvidék
- 303 Balaton-medencei topográfiai térségeivel
- 304 Belső-Somogy
- 305 Kapos-Somogy
- 306 Kapos-Somogyi dombvidék
- 307 Pécs agglomerációs térsége
- 308 Tótok-Sászföld-dombvidék
- 401 Balaton-felvidék
- 402 Balaton-felvidék
- 403 Várhegy-Velencei-hegység
- 404 Dunántúli-hegység
- 501 Ipoly-vidék
- 502 Börzsony-vidék
- 503 Csornai-Északvidék
- 504 Góddói-dombvidék
- 505 Móra-vidék
- 506 Győr-Ménfőcsanak-vidék
- 507 Bükki-vidék
- 508 Miskolc agglomerációs térsége
- 509 Hercegi és Alsó-Sajó-mente
- 510 Püspök-Cseréhsík-dombvidék
- 511 Gömör-Tornai-karst
- 512 Zemplén-Tolnai-hegység
- 601 Budapest és Danubius-vidék agglomerációs térsége
- 602 Budapest és Danubius-vidék agglomerációs térsége
- 603 Mezőföld
- 604 Alsó-Dráva-mente
- 605 Alsó-Duna-mente
- 606 Kőszegi-Duna-mente
- 607 Duna-Tisza köz. homokhátjai
- 608 Kőszegi-fennsík
- 609 Alsó-Zagyva, Tarnaméti és Hentes-síksíksík
- 610 Alsó-Zagyva, Tarnaméti és Hentes-síksíksík
- 611 Észak-Magyarországi síksíksík
- 612 Szigetköz agglomerációs térsége
- 613 Alsó-Tisza-mente
- 614 Kőszeg-Tisza-mente
- 615 Felső-Tisza-mente
- 616 Hortobágy
- 617 Hajdúság
- 618 Debrecen agglomerációs térsége
- 619 Észak-Magyarországi síksíksík
- 620 Dél-Hydrás
- 621 Nyíregyháza agglomerációs térsége
- 622 Nyíregyháza agglomerációs térsége
- 623 Borsod-Abaúj-Zemplén-vidék
- 624 Borsod-Abaúj-Zemplén-vidék





2. ábra Az ország tájkaraktertipusai és tájkarakter-területei
Figure 2 Landscape character types and areas in Hungary

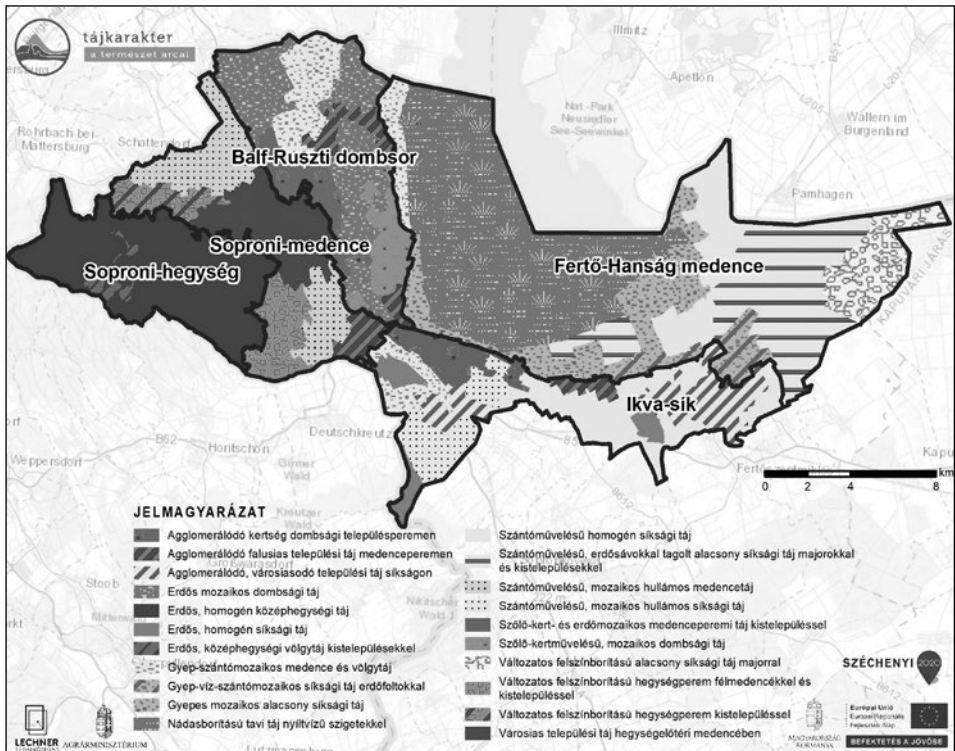
A tájkarakter-területek jellemzőit az előforduló tájkaraktertípusok és az egyes, az elemzésben alkalmazott lehatároló és leíró indikátorok alapján mutattuk be és a *Tájkarakter tudástárban* (KONKOLY-GYURÓ É.–CSÓSZI M. 2021) tettük közzé. Ez a megközelítés egy elsősorban térképekből és statisztikákból álló információtár létrehozását jelenti, ami annak a jövőben végleges formában kialakítandó tudástárnak a megalapozása és első lépése, amely akkor lesz teljes és végleges, amikor a kistáj léptékű részletes elemzések is megtörténnek, és a megbízhatóság azokból származó egyértelmű igazolása (validáció), valamint a terepi felméréseken alapuló táj jellemzések is becsatornázhatók lesznek az országos lehatárolásba és leírásba.

A mintaterületi elemzés eredményei

A mintaterületeken tájkarakter-altípusokat és néhány helyi tájmozaik egységet különítettünk el. Kistáj és helyi szinten az ország egyes tájain eltérő sajátosságok emelendők ki, mindig az adott térség kulcsjellemezőinek megfelelően. A 3. ábra és az 1. táblázat a Sopron–Fertő mintaterület országos tájkaraktertípusait, valamint a kistáj szintű altípusokat és tájkarakter-területeket mutatják.

Itt a következő megfontolások alapján végeztük a típusmeghatározást.

- Települési tájak esetében a városias, illetve falusias jelleget, a városiasodást, a települések összeépülését, a városperem átalakulását, illetve a speciális felszínformákhoz kötődő előfordulásokat (pl. medenceperem) vettük figyelembe.



3. ábra Kistáj szintű tájkaraktertípusok és tájkarakter-területek a Sopron–Fertő mintaterületen
 Figure 3 Small landscape character types and areas in the Sopron–Fertő sample area

A kistáj szintű tájkaraktertípusok előfordulásának példái
a Sopron–Fertő mintaterületen
Examples for small landscape character types
in the Sopron–Fertő sample area

Szám- kód	Tájkarakter- főtípus	Szám- kód	Tájkaraktertípus országos szint	Sor- szám	Tájkarakter-altípus kistáj szint
1	Települési és ipartáj	121	Agglomerálódó tele- pülési táj síkságon	1.	Agglomerálódó, városiaso- dó települési táj síkságon
1		123	Agglomerálódó tele- pülési táj hegység- peremen, völgyben és dombságon	2.	Agglomerálódó kertség dombsági településperemen
1		133	Települési táj domb- ságon, hegységpere- men és medencében	3.	Urbánus települési táj hegységelőtéri medencében
2	Agrártáj	211	Szántódomináns, homogén síksági táj	4.	Szántódomináns, homogén síksági táj kistelepülésekkel
2				5.	Szántódomináns, erdő- sávokkal tagolt, alacsony síksági táj majorokkal és kistelepülésekkel
2		232	Gyepdomináns, mozaikos síksági táj	6.	Gyepdomináns, természet- közeli, mozaikos alacsony síksági táj
3	Erdős táj	304	Erdődomináns, jellemzően homogén középhegységi és hegységperemi táj	7.	Erdődomináns, természetközeli, homogén középhegységi táj
3				8.	Erdődomináns, középhegységi völgytáj kistelepülésekkel
4	Vízi táj	421	Tavi táj	9.	Nádas borítású, természetközeli tavi táj nyílt vizű szigetekkel
5	Változatos táj	542	Szőlő-kert- és erdő- mozaikos hegységpe- remi és dombsági táj	10.	Szőlő-kert- és erdő- mozaikos medenceperemi táj kistelepülésekkel
5				11.	Változatos felszínborítású alacsony síksági táj majorokkal

- Az agrártájak és a változatos felszínborítású tájak esetében a domborzati formákat pontosítottuk, illetve a települések, vagy jellegzetes külterületi objektumok (pl. majorok) és az erdősávok, mint kulcsjellemzők előfordulását jeleztük.

- Az erdős tájak esetében a nagy összefüggő erdőtömbökön belül a lakott völgyeket, vagy más jellegzetességek alapján elkülönülő domborzati, illetve geológiai formákat azonosítottuk önálló altípusként.
- A vízdomináns tájak esetében a kulcsjellelmzőként megjelenő nádas borítást szerepeltettük a megnevezésben.

Az altípusképzésnél a természetközeliiséget is jeleztük abban az esetben, ha az antropogén átalakítás mértéke a terepi felvételezés alapján alacsony szintű.

Országos visszacsatolás és tájkaraktertípus-hierarchia

A projekt keretében a négy mintaterületen végzett terepi felmérés lehetőséget adott az országos tájkaraktertípusok ellenőrzésére, szükség szerinti tartalmi, illetve geometriai pontosítására. Ebből a visszacsatolásból látható, hogy a pontosítás érintheti a felszínborítás-típusokat és a domborzati formákat is.

A felszínborítás esetében a jövőbeni tájmonitoring fontos szerepet kap. Itt különösen a települési tájak további elemzése, pontosítása és ezek változása kerülhet előtérbe. A felszíni vizek által meghatározott tájak esetében is szükséges ellenőrizni, hogy mely területre terjed ki ténylegesen a víz jelenlétének hatása (pl. holtágak, illetve ezek maradványai). Lényeges a mozaikosság felülvizsgálata is, mert a helyszíni felmérések esetében azonosíthatók a tájat tagoló, a homogenitást feloldó tájelemek (pl. kisvízfolyások, utak, zöldsávok), amelyek miatt a homogénként jelölt tájak mozaikos kategóriába sorolódhatnak át. Az országosan jelenleg nem lehatárolt, ipar és bányászat által uralt tájak azonosítása is a kistáji felmérések után történhet meg.

A domborzatot érintően az országosan egy típusba sorolt hegységi és hegységperemi tájak, valamint a síksági, a domb- és hegyperemi területek ellenőrzésének, szükség szerint kistáj szintű további bontásának kell megtörténnie. A medencék és a völgyek esetében is megállapítandó, hogy valójában melyek azok, amelyek önálló karakterű országos típusként vehetők számításba és melyeket lehet a hegységek, illetve dombságok részének tekinteni, mert nincs szembevetendő egyedi jellegük.

A tájkaraktertípusok és altípusaik hierarchiájának megalkotásakor szükség lehet a típusok és az altípusok besorolásának módosítására.

- Előfordul, hogy valamely országosan lehatárolt típust az altípusok közé sorolunk, mert ritkán érik el a 4 km²-es területi minimumot, azonban kisebb kiterjedésben jellegzetesen és sok helyen előfordulnak (pl. településszerű kertészek).
- A kistáj szinten azonosítandó tájkaraktertípusok beillesztendőek az országos hierarchiába, azaz valamely típus alá rendelendőek.
- Az altípusképzés logikája, tartalma azon kulcsjellelmzők alapján határozandó meg, amelyek kistáj szinten előfordulnak. Ilyenek lehetnek különösen a települések, illetve a szórványbeépítések jellege, a közlekedési hálózatok csomópontjai, a speciális üdülési, logisztikai létesítmények, az ipartelepek, a roncsolt felszínek, vagy a felhagyás.
- Lényeges szempont a tájtípus, vagy az altípus látvány alapján azonosítható természetközeliisége, illetve átalakíthatósága, ami nem azonos az élőhely ökológiai állapotával, hanem a tájrészlet vagy altípus egészében előforduló felszínborítás-típusok és a művi elemek előfordulása, gyakorisága által határozható meg.
- A helyi (települési) lépték és a kistáj lépték között is különbséget kell tennünk, azaz egyes jellegzetes, de csak helyi szinten értelmezhető, kis kiterjedésű (1 km² alatti) tájrészleteket nem altípusba, hanem tájmozaik egység kategóriába sorolunk (pl. kereskedelmi zónák, vagy ipartelepek településszerűen, bányatavak körüli üdülőtelepek stb.).

A projekt keretében 50 országos tájkaraktertípust és a négy mintaterületen végzett felmérések által meghatározott 71 tájkarakter-altípust azonosítottunk. Az 50 országos tájkaraktertípusból 36 megtalálható a mintaterületek valamelyikében, és ezeknek a vizsgált térségben előforduló altípusait is azonosítani tudtuk. Az ország többi részén természetesen további altípusok fordulhatnak elő, így ezek listája távolról sem végleges.

Összefoglalás

A kutatás keretében megalkottuk a hazai tájkarakter alapú térrendszert, az ország egész területét lefedően. Létrehoztuk a több léptékben, illetve területi szinten alkalmazható tájkarakter-téregységek hierarchiarendszerét és lehatárolásuk, leírásuk és értékelésük koherens fogalomrendszerét, módszertanát. Megtörtént a tájkaraktertípusok és a tájkarakter-területek azonosítása, határaik irányadó (indikatív) kijelölése és leírásuk a földrajzi középtájak léptékében az ország teljes területére. Elvégeztük továbbá négy mintaterületen a tájkarakter-altípusok és a kistáj szintű tájkarakter-területek lehatárolását, leírását és értékelését, valamint ezek alapján megtettük a visszacsatolást az országos szintre. Bemutattuk a tájkarakter-elemzési folyamatban alkalmazható sokrétű eszköztárat, ami kiterjed a térinformatikai vizsgálatokra, a terepi tájfelmérésre és az érintettekkel folytatott párbeszédre, valamint ezek mindegyikét felhasználó tájváltozási folyamatok elemzésére és értékelésére. Javaslatot tettünk hazai tájak változásának hosszú távú, országos léptékű nyomon követéséhez szükséges egységes tájmonitoring-rendszer megteremtésének kialakítására és az eredmények felhasználására. Mindezeket a projekt honlapján elérhető Tájkarakter tudástárban, Tájkarakter határozóban és az alkalmazási lehetőségeket összefoglaló kiadványban tettük közzé.

A kutatás során elkészült tudásanyag felhasználásnak négy iránya, területe jelölhető ki: *tervezés, kutatás, igazgatás és szemléletformálás*. Minden itt jelzett témakörben több területi szinten jelennek meg a feladatok és ezek mindegyikét támogatják a tájkarakter-téregységekhez köthető információk, így az országos, a térségi (regionális, megyei és kistérségi), a települési és az egyedi objektumok szintjét is. Azonban, amint a bevezetőben is jeleztük, nem lezárt folyamatról van szó. Az itt említett első eredmények a megalapozását jelentik annak a reményeink szerint a geográfusok további részvételével folytatandó munkának, amelynek során a teljes országterületen elkészülhetnek a részletes kistáj és helyi szintű tájkarakter-elemzések. Utóbbiak részét kell képeznie a percpionális felméréseknek a helyi érintettek bevonásával, amely által pontosítható lesz az országos lehatárolás is. Érdemes figyelembe venni, hogy Nagy-Britanniában közel félévszázados múltra tekint vissza a tájkarakter-elemzés.

Jelen tanulmány keretében nem érinthettünk minden témakört. Ezért tervezzük a tájkarakter-kutatásról szóló összefoglaló folytatását, a kistáj szintű tájkarakter-elemzés és -értékelés témakörében, valamint a felhasználási területek, különösen a földrajztudományban történő alkalmazás részletes kifejtésével.

Köszönetnyilvánítás

A kutatás a *Közösségi jelentőségű természeti értékek hosszú távú megőrzését és fejlesztését, valamint az EU Biológiai Sokféleség Stratégia 2020 célkitűzéseinek hazai megvalósítását megalapozó stratégiai vizsgálatok* című KEHOP 4.3.0 – VEKOP 15-2016-00001 számú projekt keretében készült. A cikk szerzői köszönetet mondanak a projektgazda

Agrárminisztérium munkatársainak, és a közreműködő szakértőknek, a Lechner Tudásközpont, a Tájékihely Kft és az Ormos Imre Alapítvány munkatársainak.

KONKOLY-GYURÓ ÉVA

Soproni Egyetem Környezet- és Földtudományi Intézet, Sopron
Lechner Tudásközpont Nonprofit Kft., Budapest
konkoly-gyuro.eva@uni-sopron.hu

VASZÓCSIK VILJA

Lechner Tudásközpont Nonprofit Kft., Budapest
vilja.vaszocsik@lechnerkozpont.hu

CSORBA PÉTER

Debreceni Egyetem Tájvédelmi és Környezetföldrajzi Tanszék, Debrecen
csorba.peter@science.unideb.hu

SCHNELLER KRISZTIÁN

Lechner Tudásközpont Nonprofit Kft., Budapest
krisztian.schneller@lechnerkozpont.hu

JOMBACH SÁNDOR

Ormos Imre Alapítvány, Budapest
Magyar Agrár- és Élettudományi Egyetem Tájépítészeti, Településtervezési és Díszkertészeti Intézet, Budapest
jombach.sandor@tajk.szie.hu

BOROMISSZA ZSOMBOR

Ormos Imre Alapítvány, Budapest
Magyar Agrár- és Élettudományi Egyetem Tájépítészeti, Településtervezési és Díszkertészeti Intézet, Budapest
zsombor.boromissza@gmail.com

ERDEI TÍMEA

Ormos Imre Alapítvány, Budapest
Magyar Agrár- és Élettudományi Egyetem Tájépítészeti, Településtervezési és Díszkertészeti Intézet, Budapest
erdei.timea@tajk.szie.hu

KESZTHELYI ÁKOS

Ormos Imre Alapítvány, Budapest
Magyar Agrár- és Élettudományi Egyetem Tájépítészeti, Településtervezési és Díszkertészeti Intézet, Budapest
Keszthelyi.akos@tajk.szie.hu

BALÁZS PÁL

Soproni Egyetem Környezet- és Földtudományi Intézet, Sopron
balazs.pal@uni-sopron.hu

KISS DÁNIEL

Lechner Tudásközpont Nonprofit Kft., Budapest
daniel.kiss@lechnerkozpont.hu

TELEKI MÓNKA

Lechner Tudásközpont Nonprofit Kft., Budapest
monika.teleki@lechnerkozpont.hu

BÁNHIDAI ANDRÁS

Lechner Tudásközpont Nonprofit Kft., Budapest
andras.banhidai@lechnerkozpont.hu

CSÓSZI MÓNKA

Lechner Tudásközpont Nonprofit Kft., Budapest
monika.csoszi@lechnerkozpont.hu

IRODALOM

- ANTROP, M. – VAN EETVELDE, V. 2017: Landscape perspectives. The holistic nature of landscape. – Landscape Series 23. Springer Netherlands, Dordrecht. XV + 436 p.
- Az Európa Tanács Táj Egyezménye (Council of Europe Landscape Convention). – In: 2018. évi LIX. törvény az Európai Táj Egyezményt módosító Jegyzőkönyv kihirdetéséről és a Firenzében, 2000. október 20-án kelt, az Európai Táj Egyezmény kihirdetéséről szóló 2007. évi CXI. törvény módosításáról.
<https://mkogy.jogtar.hu/jogszabaly?docid=A1800059.TV>
- Countryside Agency 1999: Countryside character: The character of England's natural and man-made landscape 1-8. – Countryside Commission, Cheltenham.
- Countryside Commission 1987: Landscape assessment – a Countryside Commission approach. – CCD 18. Cheltenham.
- CSEMEZ A. 1997. Tájtervezés-tájrendezés. – Mezőgazda Kiadó, Budapest. 296 p.
- CSORBA P. (szerk.) 2018: Tájak – In: KOC SIS K. (főszerk.): Magyarország nemzeti atlasza. Természeti környezet. MTA Csillagászati és Földtudományi Kutatóközpont Földrajztudományi Intézet. Budapest. pp. 112–129.
- CSORBA P. – NAGY I. – CSÜLLÖG G. 2018: A földrajzi tájak tipizálása európai kitekintéssel. – Földrajzi Közlemények 142. 4. pp. 272–290.
- DOVÉNYI Z. (szerk.) 2010: Magyarország kistájainak katasztere. – MTA Földrajztudományi Kutatóintézet, Budapest. 876 p.
- Európai Táj Egyezmény (European Landscape Convention). – In: 2007. évi CXI. törvény a Firenzében, 2000. október 20-án kelt, az Európai Táj Egyezmény kihirdetéséről.
<https://net.jogtar.hu/jogszabaly?docid=a0700111.tv>
- FAIRCLOUGH, G. – SARLÓV HERLIN, I. – SWANWICK, C. (szerk.) 2018: Routledge handbook of landscape character assessment. Current approaches to characterisation and assessment. – Routledge. New York. XIX + 294 p.
- FORMAN, R. T. T. 1995: Land mosaics: The ecology of landscapes and regions. – Cambridge University Press. Cambridge. XX + 632 p.
- KONKOLY-GYURÓ É. – TIRÁSZI Á. – WRBKA, T. – PRINZ, M. – RENETZEDER, C. 2010: Határon átvelő tájak karaktere. A Fertő-Hanság medence és Sopron térsége. Der Charakter grenzüberschreitender Landschaften. Das Neusiedlersee-Waasen-Becken und die Region Sopron. – Nyugat-Magyarországi Egyetem Kiadó, Sopron. 43 p.
- KONKOLY-GYURÓ É. 2013: Tájökölógiai és -tervezési glosszárrium. – Tájélműhely Táj- és Környezetkutató, Tervező és Tanácsadó Kft. Budapest. 39 p. <http://mek.oszk.hu/11500/11584/11584.pdf>
- KONKOLY-GYURÓ É. (szerk.) 2021: Tájkarakter határozó. Kutatási jelentés. A közösségi jelentőségű természeti értékek hosszú távú megőrzését és fejlesztését, valamint az EU biológiai sokféleség stratégia 2020 célkitűzéseinek hazai szintű megvalósítását megalapozó stratégiai vizsgálatok (KEHOP-4.3.0-VEKOP-15-2016-00001) Tájkarakter fejlesztési eleme. – Agrárminisztérium. Budapest.
- KONKOLY-GYURÓ É. – CSÓSZI M. (szerk.) 2021: Tájkarakter tudástár. Kutatási jelentés. A közösségi jelentőségű természeti értékek hosszú távú megőrzését és fejlesztését, valamint az EU biológiai sokféleség stratégia 2020 célkitűzéseinek hazai szintű megvalósítását megalapozó stratégiai vizsgálatok (KEHOP-4.3.0-VEKOP-15-2016-00001) Tájkarakter fejlesztési eleme. – Agrárminisztérium. Budapest.
- Natural England 2014: National character area profiles. <https://www.gov.uk/government/publications/national-character-area-profiles-data-for-local-decision-making>
- Nemzeti Tájstratégia (2017–2026). – Földművelésügyi Minisztérium, Budapest. 85 p.
https://2015-2019.kormany.hu/download/8/ff/f0000/Nemzeti%20T%c3%a1jstrat%c3%a9gia_2017-2026.pdf#!DocumentBrowse

- RAYMOND, R.–LUGINBÜHL, Y.–SEGUIN, J.-F.–CEDELLE, Q.–GRARE, H. 2015: Landscape Atlases. Landscape identification, characterisation and assessment method. – Ministère de l'Écologie, du Développement durable et de l'Énergie. 111 p.
- SIMENSEN, T.–HALVORSEN, R.–ERIKSTAD, L. 2018: Methods for landscape characterisation and mapping: A systematic review. – *Land Use Policy* 75. pp. 557–569. <https://doi.org/10.1016/j.landusepol.2018.04.022>.
- SWANWICK, C.–Land use consultants 2002: Landscape character assessment – Guidance for England and Scotland. – The Countryside Agency and Scottish Natural Heritage. 104 p.
- WASCHER D. M. (szerk.) 2005: European landscape character areas. Typologies, cartography and indicators for the assessment of the sustainable landscapes. Final project report. – Landscape Europe, Alterra Wageningen University Research, Wageningen. X + 150 p. <https://edepot.wur.nl/1778>