

A veszprémi papnevelő intézet épületének története.

A szeminárium bővítésének lehetőségei
a XX. század első felében

ÁRVAI-JÓZSA KITTY

„*Sub umbra cathedralis*”¹ – ez volt Káuzli Dezső, a veszprémi papnevelő intézet egykori rektorának alapvető posztulátuma Huchthausen Lajos atya visszaemlékezése szerint, mikor a Szent Anna szeminárium bővítésének lehetőségeit vették számba.² Az intézet épületének történetét a kezdetektől végigkísérte a tanuló kispapok megfelelő elhelyezésének kérdése, a XVIII. század végén épült létesítmény szűkössége, komfortja és a folyamatos helyhiány okozta nehézségek. Káuzli Dezső rektori megbízása idején, 1893 és 1935 között sem volt ez másként. A felmerülő megoldási javaslatok között megfogalmazódott egyrészt egy teljesen új, monumentális szeminárium felépítése a veszprémi vár falain kívül, másrészt lehetőségként vetődött fel a meglévő épület bővítése is. Ezzel kapcsolatban kötötte ki az akkori rektor, hogy régmúltra visszatekintő hagyomány szerint a papnevelés a veszprémi székesegyház közvetlen közelében történjen. Olyan meghatározó szempont volt ez, melynek eredményeként 1933-ban emeletráépítéssel bővítették az épületet. Ám a veszprémi főszékesegyház levéltárában fellelhető tervpályázatok tanúsága alapján feltehetően nem hozott végleges megoldást ez a bővítés sem. A szeminárium épületének történetét áttekintve – különös tekintettel a XX. század első felében megvalósult és meg nem valósult újjáépítési tervekre – körvonalazódnak az épületen eszközölt módosítások, felújítási koncepciók a fölöttébb ingatag anyagi biztonság és a képzésben, ellátásban részesülő hallgatók létszámának változása tükrében.³

¹ A Katedrális árnyékában!

² HUCHTHAUSEN 2009. 41. o.

³ A szeminárium saját iratanyaga ma ismeretlen helyen található, az 1952-es államosítást követően az ott lévő iratok és anyakönyvek elkallódtak. A papnevelő intézet történetéről a püspöki és káptalani levéltárnál, vagyis az intézmény fenntartóinál őrzött dokumentumok nyújtanak információt. E levéltári iratanyagok mutatóját lásd: FELHŐSI 2015. További forrás a szemináriumra vonatkozóan: EMLÉKKÖNYV 1896.

A Szent Anna szeminárium alapításának körülményei

A veszprémi szeminárium történetére visszatekintve az események a XVIII. század elejéig nyúlnak vissza. A Rákóczi-szabadságharc után végleg megszűntették Veszprém korábban meghatározó végvári jellegét. A püspökség székhelye Sümegről visszakerült a városba, amely a püspöki gazdaság újjászervezése, az egyházi és világi közigazgatás erősödése nyomán ismét vezető szerephez jutott. A megújuló egyházszerzés következtében a közoktatás, illetve a papnevelés szerepe is növekedett. A veszprémi papnevelő intézet emlékkönyve szerint a török pusztítás előtt az egyházmegyében körülbelül 400 pap tevékenykedett, míg az 1700-as évek elejére ez a szám 16-ra csökkent.⁴ Gróf Volkra Ottó püspök (1710–1720) elhatározta, hogy szeminárium létrehozásával igyekszik segíteni a papi hivatást választók számának növekedését. Megalapította 1711-ben a Szent Annáról elnevezett szemináriumot, s három piarista szerzetest hívott a leendő hallgatók oktatására: Herchl Józsefet, aki a püspök gyónatója és teológusa lett, Zajkányi Lénárdot, a gimnáziumi ifjúság tanárát és Szolcsányi Imrét, a papnövendékek nevelőjét és professzorát.⁵ 1711. október 26-án így írt Volkra püspök a piaristák részére kiállított alapítólevelében: „... elhatároztuk, hogy (...) Szent Anna tiszteletére papnevelő intézetet létesítünk, amelyben a bölcsészeti, vagy szónoklati tudományokban jó kiképzést nyert mindazon húsz éves, vagy idősebb ifjak vétetnek fel papnövendékül, akik az erkölcstudományok elvégzése után a megüresedett, vagy Isten segítségével újonnan alapítandó plébániákra küldessenek.”⁶ Állandó székhelyük azonban egészen az 1770-es évek végéig nem volt, a vár területén lévő különböző egyházi épületekben (kanonoki házakban, püspöki palotában) nyertek elhelyezést időről időre.

Volkra halála után még egy évig működött a papnevelő intézet, majd 1722-től – a magas kiadások miatt – szünetelt egészen Padányi Biró Márton püspökké szenteléséig (1745–1762). 1745-ben ugyanis ő szervezte újjá a szemináriumot,⁷ s eleinte az előde, Acsády Ádám által építtetett püspöki rezidenciát adta át a papnevelde részére, amely azonban a megyei ülésteremmel és a levéltárral osztozva némileg szűkösnek bizonyult. A források nem mindig egybehangzóak a további

⁴ EMLÉKKÖNYV 1896. 9. o.

⁵ Volkra püspök a veszprémi káptalannál 7000 forintról szóló adóslevelet helyezett el azzal a szándékkal, hogy annak kamataiból legalább hat növendéket taníthassanak az új szemináriumban. Az általa alapított intézet 11 évi fennállása alatt kb. 30 növendék végzett.

⁶ KÖRMENDY 1995. 23. o. Körmendy hivatkozik még: TÖLCSÉRY 1895. 20. o.

⁷ Padányi Birónak az azóta szaporodó Volkra-féle alapítványból már 15 140 forint állt rendelkezésére a szemináriumhoz.

elhelyezést illetően, annak ellenére sem, hogy a dokumentumok keletkezésekor sok esetben még a szerzők rendelkezésére állt a papnevelő intézet saját levéltári anyaga is. Helytálló lehet, hogy az intézet történetéről szóló emlékkönyv szerint 1754-ben a Roboz-féle házba költözött a szeminárium, amely akkor még szerény, földszintes épület volt a ferencesek déli szomszédságában. A Lukcsics Pál és Pfeiffer János által szerkesztett kötet alapján később az intézményt innen északra, Lenthly István kanonoki házába helyezték át, amelyet a kanonok 1758. szeptember 27-én kelt végrendeletében a szemináriumra hagyott.⁸ Egyes források szerint ez a ház a Szentháromság téren helyezkedett el, mások úgy fogalmaztak, hogy a telek már nagyjából a mai épület helyén húzódott. Ez utóbbi feltételezést megkérdőjelezheti, hogy a fennmaradt számadáskönyvek tanúsága szerint az épületben a szeminárium a mai épület kivitelezésének ideje alatt is működött a szóban forgó helyen.⁹

Az első állandó épület felépítése

A katolikus restauráció idején, az említett püspökök tevékenysége nyomán látványos építőművészeti változások történtek a veszprémi várban, melynek köszönhetően a Várnegyed Veszprém legimpozánsabb, központi városképi együttesévé vált. Lényegesen átalakult a XVIII. században, lebontották a korábbi falmaradványokat, megszűntek a kis telkeken levő házak, és a helyüket több telekre kiterjedő, széles homlokzatú, grandiózusabb emeletes épületek foglalták el, mint például a püspöki palota, az aggpapok háza, a ferences rendház vagy éppen a Nagyszeminárium ma is ismert otthonának az előde.

Nagymányai Koller Ignác már püspöksége (1762–1773) kezdetén elhatározta, hogy véget vet a szeminárium „hontalanságának” egy kimondottan erre a célra emelt, nagyobb létszám befogadására is alkalmas épület létrehozásával a maival megegyező helyen. A püspöki rezidencia felépítésén és a Gizella-kápolna restaurálásán túl a szeminárium építéséhez is minden előkészületet megtett, ám

⁸ Padányi Bíró Márton a Gizella-kápolna és a székesegyház közötti nagypréposti házban lakott, amelyet Orosz Pál nagyprépost nyomására át kellett engednie, így ő maga költözött be a püspöki palotába, s a szemináriumot költöztette az általa újonnan épített kanonoki házba a Roboz-féle telken (amit az emlékkönyv is említ). Innen kerültek végül a Lenthly-féle ingatlanba. HORNIG 1903. 310. o.; EMLÉKKÖNYV 1896. 36–37. o.; LUKCSICS–PFEIFFER 1933. 92–94. o.

⁹ A jelenlegi létesítmény előzményeként felmerült még a székesegyháztól északra, a várfal keleti bástyájánál a káptalan által fenntartott elemi iskola épülete, amelyet Széchenyi György veszprémi püspök Kún Ádám özvegyétől, Rácz Annától vásárolt 1652-ben.

éppen az építés kezdetén, 1773-ban hunyt el Bécsben. Március 24-én kelt végrendeletében 10 000 rénes forinttal és mintegy 15 000 forint értékű építési anyaggal biztosította azonban az építkezés elindítását.¹⁰ A jóváhagyott tervek, melyek alapján a munkát megkezdték, nem ismeretesek. Az építőmester, Fellenthali Fellner Jakab több megbízás kapcsán is dolgozott az egyházmegyének.¹¹ Az általa tervezett, áttekinthető térrendszerű, szinte teljesen alapincézett, U-alakú épület nyugat felé nyitott, keskenyebb déli és szélesebb keleti szárnya merőlegesen csatlakozik egymáshoz, míg az északi oldal a keleti (középső) szárny északnyugati szakaszán a homlokzati síkot megtörve kissé nyugat felé fordul. A papnevelő intézet emlékkönyvében az építkezésről szóló részletek megírásához egy helyi történész, Véghelyi Dezső királyi tanácsos és alispán bocsátotta rendelkezésre a vonatkozó okmányokat. Innen tudható, hogy 1773. május 29-én Drávecz József káptalani helynök, az intézet volt prefektusa tette le az alapkövet a jelenlegi épület déli szárnyánál, a székesegyház sekrestyéje felé eső oldalon, itt kezdődtek a munkálatok, majd a keleti, végül az északi szárny következett. Az építkezés számadásaiból ismeretes, hogy a káptalan által kirendelt építés-felügyelő Balassa István szemináriumi prefektus volt, aki május 22-én 3000, december 9-én pedig további 7000 forintot kapott a Koller-féle hagyatékából a kiadásokra. Fellner az építés irányításával a püspöki palota építésének vezetőjét, Hauensteiner Vencel pallért bízta meg, az írnoki teendőket pedig Pajer Mihály látta el. Richl Péter kovácsmester, Tikker Márton ácspallér, Petersdorffer András ácsmester, Scharenbeck János üvegesmester, Wizleithner József lakatos, Peck János asztalos, Árvaji János fazekas, kályhakészítő, Husvéth József kötélgyártó, Pfaul István esztergályos, Matzinger Farkas üveges dolgoztak az épület tagozatain. Mária Terézia kérésére augusztus 26-án a káptalan jelentette, hogy ekkor már javában folyt az építkezés, s kicsit több mint 600 forintot költöttek. Ősszel azonban a földmunkák miatt kevesebb munkaerő állt rendelkezésre, így a kivitelezés rövid időre megszakadt. Mivel 1774 elején Fellner Hauensteiner pallért Egerbe rendelte a líceum építésének vezetésére, a szeminárium munkálatainak irányítását Weindt (Windt) Péter vette át 1775. április 1-ig.¹² Ekkor feltehetően

¹⁰ Magyar Országos Levéltár (MOL), Kancelláriai iratok, 1773. n. 1612. A végrendelet Bécsben 1773. március 24-én kelt, eredetije a bécsi udvari levéltárban található. Az emlékkönyvben a végrendelet szövegét Véghelyi Dezső másolata alapján közölték.

¹¹ Fellner Jakab (1712–1780) Nikolsburgban született, építőmesterként a klasszicizmusba áthajló barokk képviselője volt. Ő tervezte a püspöki palotát és az aggpapok házát is. A Nagyszemináriummal együtt mindhárom épület U-alakú, s minden esetben egy már meglévő épület maradványait kellett beépítenie. Az említett példák közül a legmértékertőbb, minden díszről mentes megoldást a papnevelde képviselte.

¹² Őt pedig Kerbler György követte.

tető alatt állt már az épület déli szárnya (a földszinten és a második emeleten három-három, az első emeleten két szobával). Legalábbis a káptalan március 7-én erről adott számot a helytartótanácsnak. A számadásokról azonban kiderült az is, hogy a kiadások már ekkor meghaladták a rendelkezésre álló forrásokat.¹³ Hamarosan egyértelművé vált, hogy a Koller-féle alap nem fedezte a teljes kivitelezést, csupán a déli szárny megépítéséhez volt elég. Így mikor a káptalan a székesegyház felé eső épületrész költségeinek jegyzékét megküldte az elszámolás alapján, 1776 januárjában a helytartótanács egyúttal a további szükséges költség kiutalását is kérte a királynőtől.¹⁴ Végül a tanévet 1775. november 15-én kezdhették meg a tanulók a felépített déli épületrészben.

Az 1777-ben püspökké szentelt pészaki Bajzáth József (1777–1802) már csak az északi szárny építése maradt, mivel a széküresedés alatt felépítették a középső részt is. 1781-ben – rövid leállást követően – indította újra a munkálatokat. Ehhez a káptalan 60 000 darab téglát, 1000 köböl meszet és nagy mennyiségű fát, maga a püspök pedig a szeminárium alaptőkéjéhez 5000, az építkezés folytatására további 4000 forintot biztosított. Az összesen kilenc évig húzódó építkezés eredményeként Bajzáth püspök a következő szavakkal adta át az épületet a növendékeknek: „*Sunt heruli ipsi.*”¹⁵ Ekkorra már maga a tervező, Fellner Jakab is elhunyt.

A papnevelő intézet elhelyezési nehézségeit az impozáns, új épület csak rövid ideig oldotta meg. Az intézménynek már az építkezés idején is pénzühiannyal kellett szembenéznie, s ez a bizonytalan anyagi helyzet nagyban meghatározta a szeminárium működését még a XX. század folyamán is. Általában elmondható, hogy a felhalmozott adósságokat (például 1808-ban már 8885 forint volt) csak komoly megszorítások és takarékoság segítségével tudták mindig visszafizetni. Ebben a helyzetben az intézet épületének karbantartására, állagmegóvására aligha maradt kellő fedezet. Jellemző volt, hogy a váratlanul kialakuló sérüléseket, hibákat (sokszor kölcsönökből) igyekeztek kijavítani, míg az épület állapota az idők folyamán fokozatosan romlott,¹⁶ ráadásul egyre szűkösebbnek bizonyult

¹³ Az elszámolás szerint 1773-ban 1720 forint 56 ½ dénárt, 1774-ben 4260 forint 65 11/12 dénárt, míg 1775-ben 4100 forint 30 dénárt költöttek. MOL. Helytartót-tanács. o. Fund. Lad. D. fasc. 95.

¹⁴ Fellner kimutatása alapján körülbelül további 24 477 forintba került a befejezés.

¹⁵ *Ők maguk az ifjúság.* A szerző fordítása.

¹⁶ 1879 áprilisában Németh József, az akkori szeminárium igazgatója a tető rossz állapota miatt levélben fordult a megyéspüspökhöz. Arról számolt be, hogy a tetőzetet utoljára 30 éve zsindelezték, majd 1863-ban újították, de a fent hagyott régi zsindeleket felfeszegette a szél. A vár legészakibb és legmagasabb pontján álló épület különösen ki van téve az időjárás viszontagságainak, a szélviharoknak, így a tető olyan rossz állapotba került, hogy felújítása halaszthatatlanná vált. VML V.177. 434/1865. 492/873. 621/873. 45/874.

a növendékek számának emelkedésével. Az 1850-es években a gimnazisták is beköltöztek a szeminárium második emeletére, mivel épületüket a katonaság lefoglalta. A nehézségeket fokozta, hogy 1802-ben, 1838-ban, 1893 áprilisában és 1909-ben is tűz ütött ki az épületben. A korábbi években a tűz terjedését időben megakadályozva nagyobb sérülés a szemináriumon nem keletkezett. Az utóbb említett, a vár területén pusztító tüzesetről viszont a *Tolnai Világlapja* így számolt be: „A múlt hét pénteken szomorú éjjelük volt a veszprémieknek. A várost tűzvész pusztította s legszebb negyede áldozatul esett a lángoknak; húsz ház leégett, köztük nem egy modern bérpalota, továbbá a várhegyen levő papnövelde, a Ferencziek temploma és kolostora s öt kanonoki és püspöki palota. Hideg szél süvített végig a városon, szétvitte a szikrákat és a zsarátnokot s már attól tartottak, hogy megisméltödnék a tizenhat év előtti események, a mikor a város teljesen leégett. Szerencsére ez nem következett be, hála a tűzoltóság és honvédség önfeláldozó munkájának és halált megvető bátorságának. A kár még így is jelentékeny s meghaladja a millió koronát.”¹⁷ A tűz a szeminárium kéményéből kicsapó lángok nyomán keletkezett, ahogy arról a *Pesti Hirlap* is írt: „Veszprémben hétfőn tartották meg a hivatalos tűzvizsgálatot, mely kétségtelenül megállapította, hogy a tűz a szeminárium egyik kéményének kigyulladására folytán keletkezett, mert a lángot a nagy szélvihar a tetőzetre csapta. Vasárnap a zsarátnok sok helyen újra kigyulladt s csak a katonaság és tűzoltóság megfeszített munkájának sikerült megakadályozni, hogy a folyton tartó szélviharban a tűz újra fel nem támadt. Henter Zoltán százados parancsára még a póttartalékosok is kivonultak és 48 óráig szakadatlan munkában voltak a tűzoltókkal együtt. A papnevelő intézet növendékeit hazaküldték.”¹⁸ A tüzeset éppen egy nemrégiben megvalósított, nagyobb mértékű felújítás után következett be.¹⁹ 1888-ban ugyanis a Vallás- és Közoktatásügyi Minisztérium – Trefort Ágost közoktatásügyi miniszter jóvoltából – 8000 forintot biztosított új ajtók, ablakok és padlózatok készítésére az immár több mint 100 éves épületen a Holler Ferenc és Horváth Sándor vállalkozókkal kötött szerződések alapján, valamint feltehetően talán ekkor látták el a szemináriumban lévő kápolnát saját berendezéssel is, melyet korábban a székesegyházból kölcsönzött felszereléssel működtettek.²⁰

¹⁷ *Tolnai Világlapja*, 1909. ápr. 18. Nagy tűzvész Veszprémben. 734–735. o.

¹⁸ *Pesti Hirlap*, 1909. ápr. 6. (A veszprémi tűzvész). 13. o.

¹⁹ A tüzeset leírását lásd Varga Tibor László: Forrásközlések az 1909-es veszprémi tűzvészről. *Veszprémi Szemle* 2022/4. 30–49. o.

²⁰ VML V.177. 945/1888. (1888. június 14.) Fejérvári József papneveldei igazgató arról számolt be, hogy versenytárgyalást hirdetett a szeminárium épületének helyreállítására. Az egyetlen beérkezett pályázatot, Holler Ferenc és Horváth Sándor ajánlatát elfogadták, s rövid határidővel, lehetőleg még a szünetidőben el is akarják végezni a munkálatokat.

Rott Nándor püspök újjáépítési törekvései

Káuzli Dezső hosszú időn át tartó rektorsága (1893–1935) idején a papnevelő intézetben tanuló hallgatók létszáma fokozatosan emelkedett. Az 1926/27-es tanévben 36 teológus és 16 gimnazista tanult Veszprémben, két év múlva ez a szám már 80-ra bővült, mivel 1928-ban a korábban az első emeleten elhelyezett küsszemini kiköltözött az aggpapok házába, és több hallgató felvételére nyílt lehetőség a szemináriumban.²¹ A lelkészi pályára készülők gyarapodása egyre sürgetőbbé tette megfelelő elhelyezésük és az épület bővítésének, rendbetételének megoldását.

Rott Nándor püspök (1917–1939), kinek nevéhez szervezeti átalakítások és építészeti alkotások sora²² fűződik, egyházszerkezési tevékenysége részeként különös figyelmet szentelt a szeminárium ügyének. Minden követ megmozgatott, hogy az intézetet anyagi bizonytalanságából kiemelje, s a helyhiányból fakadó gondokat megoldja. Erről tanúskodott 1928. február 25-én kelt, Klebelsberg Kunónak címzett levele is, melyben a minisztérium engedélyét kérte az új szeminárium építéséhez szükséges banki kölcsön felvételéhez. Indoklása szerint olyan gyors ütemben fejlődött az egyházmegye, hogy a szeminárium 160 éve létesült épületében már nem tudtak alkalmas és méltó helyet biztosítani a tanuló kispapok számára. Leírása alapján az intézetnek ezidőtájt 113 hold szőlőn kívül már semmije nem volt, azt is maga a püspök műveltette saját költségén, s a szeminárium fenntartására további 39–40 pengőt fizetett évente. Az új épületre azonban már égető szükség volt, Rott püspök banki kölcsönből fizette volna az építés költségeit (az 1 280 000 pengő összköltségből 1 100 000 pengőt biztosított volna a holland pénzügyi intézet jóvoltából). Így engedélyt kért a minisztertől, hogy a hitelhez kapcsolódó jelzálogként bevonhassa a veszprémi püspökség

²¹ Az 1933-as bővítést követően már 80 teológusért és 32 gimnazistáért voltak felelősek, továbbá 20 más városokban, külföldi egyetemeken hallgató diákért.

²² A püspök helyreállította a veszprémi székesegyház külsejét és felépíttette a veszprémi Szent Margit-templomot Irsy László, budapesti építészmérnök tervei alapján. (A munkában részt vett Linczmájer György veszprémi építészmérnök is, aki később a szeminárium bővítésében is szerepet játszott). Kívül-belül tataroztatta a veszprémi és a sümegi püspöki palotát, rendbe hozatta mindkettő kápolnáját és azok festményeit. Felújította Pelliccioli Mór bergamói mesterrel a sümegi plébániatemplom Maulbertsch-freskóit. Segítségével az egyházmegyei könyvkereskedés és a nyomda is nagyobb székházat kapott. Új lelkészségeket szervezett a megyében: 1918-ban Balatonfüreden, 1919-ben Herenden, 1928-ban Ajkán, 1931-ben Balatonakalin és Úrkúton, 1934-ben Balatonalmádiban, 1935-ben Fűzfőgyártelepen, 1936-ban Balatonszepezden, Kertán, Kolontáron. Premontrei apácákat telepített Külsővatra és Somlővásárhelyre, karmelitákat Berhidára, szegénygondozó apácákat Veszprémbe.

Somogyban fekvő mezőgazdasági birtokait (karádi uradalom, tekeres pusztai, németsúrúti, toldi pusztai, kisbárapátii, kéri pusztai és fiadi ingatlanok, összesen 6211 kat. hold 78 négyszögöl).²³ A szóban forgó levélben nem tett említést arról, hogy milyen elkészült tervek megvalósítására gondolt. Merthogy ebből az időszakból legalább két tervdokumentáció ismeretes az új épületre vonatkozóan.

Az egyik koncepció kidolgozói Kertész K. Róbert és Sváb Gyula²⁴ voltak, akik már többször dolgoztak együtt, közösen tervezték és építették a szabadsághegyi csillagvizsgálót és a gödöllői volt premontrei gimnáziumot. Kapcsolatuk valószínűleg még a Múegytemen töltött évekre nyúlt vissza, ahol az 1900-as évek legelején az ókori építészeti tanszéken tanársegédként dolgoztak. A szeminárium újjáépítése esetében feltételezhető, hogy a meglévő telken képzelték el egy új létesítmény felépítését. Az 1928. január 7-ére datált, Kertész által szignált tervrajzokon²⁵ és festett homlokzati képeken²⁶ egy U-alakú, de aszimmetrikus elrendezésű, impozáns emeletes épület körvonalazódik nagy belső udvarral, középrészén szinteket átfogó, karzatos aulával. A földszinten található többek között a konyha tálalóval, ebédlővel, illetve a nappali is. Az első emeleten egy átjáró köti össze a két oldalsó épületszárnyat, amelyekben külön-külön lépcsőház vezet az emeleti szintekre. A térelosztás központi eleme a háromszintes magasságban húzódó aula. A második emeleten az aula emeleti részén kívül főként hálótermek és lakások sorakoznak.

Úgy tűnik, a tervezet valamiért nem nyerte el Rott Nándor tetszését. A fellelhető levelezésekből kitűnik, hogy figyelme egy másik tervanyagra irányult, amely Buchwieser Brúnó (1883–1960) osztrák építész nevéhez kötődött. A bécsi születésű mester a két világháború között főként szociális intézményeket, templomokat, kolostorokat épített, bővített vagy alakított át hazájában és külföldön,

²³ VFL I.1.44.a. 878/1928. (1928. február 25.).

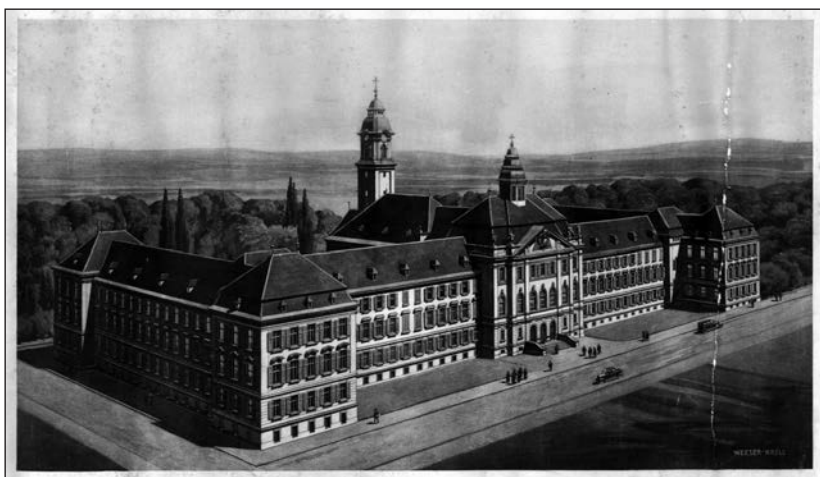
²⁴ Kertész K. Róbert (1876–1951) a Múegytem elvégzése után eleinte az ókori építészeti tanszéken volt tanársegéd, majd a Vallás- és Közoktatásügyi Minisztériumban az építési, ezt követően a művészeti osztály vezetője, végül államtitkár lett. Elsősorban építészettörténettel, a különböző nemzetek építőművészetének vizsgálatával foglalkozott. Tanulmányútjai során bejárta Európát, Amerikát és a távol-keleti országokat, melyekről hazai lapokban számolt be (*Vasárnapi Ujság, Magyarország*). Kós Károllyal és Sváb Gyulával az Alföldön több mint 400 fényképfelvételt készítettek parasztházakról. Külföldön rendezett magyar ipar- és képzőművészeti kiállítások főszervezője volt (Firenze, Monza, Velence, Fiume, Róma, Barcelona, Osló, Nürnberg, stb.). Sváb Gyula (1879–1938) az ókori építészeti tanszéken töltött tanársegédi évek után szintén a Vallás- és Közoktatásügyi Minisztériumban dolgozott, műszaki tanácsosként az iskolák építését irányította. 1929-től ismét a Múegytemen vállalt feladatot, a rajzi és tervezési tanszék tanára lett.

²⁵ VFL IX.7.a. E96. A veszprémi püspöki szeminárium tervezete 1928. (8 db karton)

²⁶ A festményt lásd a borító címloldán.

például Svájcban vagy Magyarországon is. Az általa kivitelezett épületek többnyire dísztelen, funkcionalitás-központú formanyelvének és hagyományos kialakítású alaprajzainak elemeit – bár a historizmus ekkorra már letűnőben volt – a középkori építészet alapvonásaiból merítette, ami egyházi megrendelőinek tetszését rendre elnyerte. A püspökkel folytatott levelezés fellelhető részei arról tanúskodnak, hogy már 1927 februárjában több variációt is készített a szemináriumhoz (vagyis feltehetően egymással párhuzamosan, gyakorlatilag azonos időben dolgoztak a lehetséges megoldásokon Kertésszel és Svábbal). Az építész levelei és Huchthausen Lajos visszaemlékezése is igazolja, hogy a mester többször is járt Magyarországon, hogy a püspökkel egyeztetve alakítsa az általa megálmodott, monumentális épületegyüttes részleteit, amelyben számos más helyiség mellett 120 kispapot külön-külön saját cellában szállásolhattak volna el. Terveiért 10 000 schilling honoráriumot kapott Huchthausen atya szerint,²⁷ a püspök 1928. április 1-jén kelt levelében pedig az állt, hogy a tervezésért 2000 schillinget fizetett ki Buchwiesernek (ez lehet egy részlete a teljes összegnek).²⁸

Az osztrák építészet szemináriumra vonatkozó tervanyaga²⁹ azért is említésre méltó, mert a kisszeminárium és nagyszeminárium közös elhelyezésére tervezett együtttest levelezőlapokon ezerszámra sokszorosították, így széles körben megismerték az egész egyházmegyében Ezeket a lapokat a Chwalla és a linzi

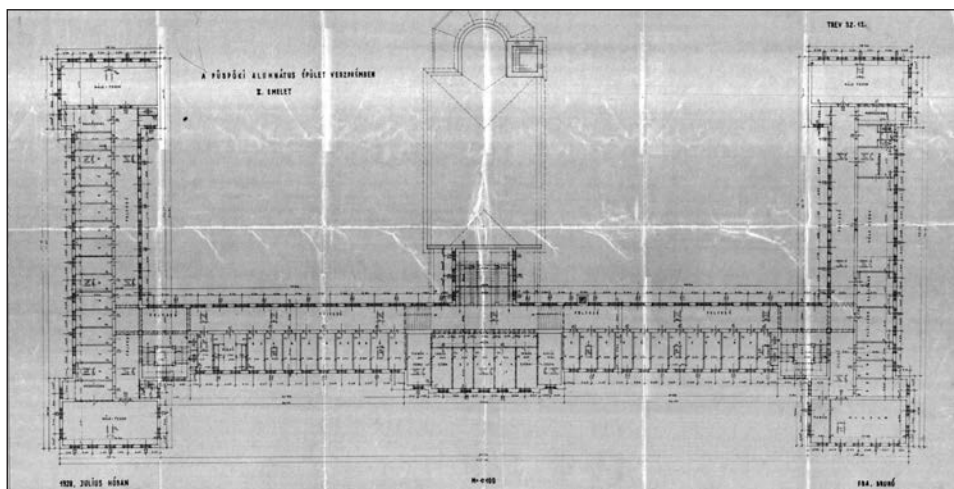


*Szent Annáról és Szent Józsefről nevezett veszprémi püspöki szeminárium.
Buchwieser Brúnó terve. Forrás: VFL. IX.7.a. E89*

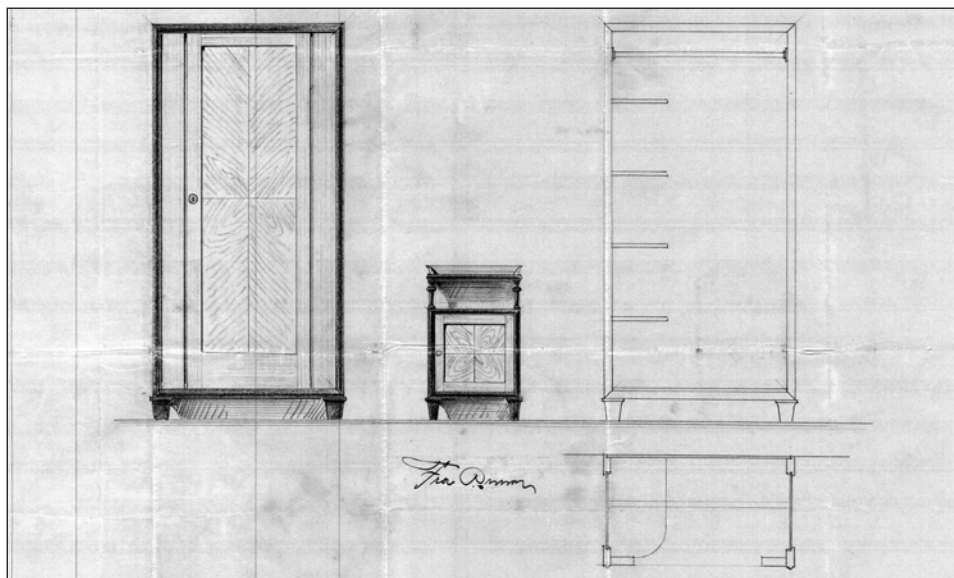
²⁷ HUCHTHAUSEN 2009. 41. o.

²⁸ VFL I.1.44.a. 2434/1928. (1928. április 1.).

²⁹ VFL IX.7.a. E88., E95. A veszprémi szeminárium bécsi terve 1928.



Buchwieser Brúnó terve a második emeletről, 1928. Forrás: VFL IX.7.a. E95.1



Buchwieser berendezésre vonatkozó terve, 1929. Forrás: VFL IX.7.a. E95.6

Weser-Krell cég árajánlatát követően végül az utóbbi készítette.³⁰ Ráadásul a Szent Anna és Szent József szeminárium bekeretezett, nagyméretű metszetképe sokáig a püspöki palota folyosóján volt látható. Mindezek arra utalnak, hogy

³⁰ VFL IX.7.a. E89.

Rott Nándor püspöknek nemcsak eltökélt szándéka volt, hogy Buchwieser tervei alapján megépítsék az új intézetet, hanem igen közel is kerültek a munkálatok megkezdéséhez.

A veszprémi főszékesegyházi levéltárban található 1928. júliusi, 1:100 léptékű tervek feltételezhetően a megrendelő által kért módosításokat is alkalmazó, talán a tervezés utolsó fázisát rögzítő anyag részei. A Plosszer (ma Erzsébet)-sétányra – a püspöki belső major helyére – tervezett háromszintes létesítmény középső tengelyében egy egyhajós, hatszög záródású szentéllyel végződő, sekrestyével ellátott, impozáns kápolna emelkedik. A 9. számú terven (amire tévesen a 'trev' felirat került) a pincszinten, a kápolnát a két oldalsó épület-szárnyal összekötő középső szárnyban kőszén- és fatárolók, kamrák, borospincék, valamint a személyzet ebédlője, konyha, mosogató és tálaló is látható. A dokumentáció másik megmaradt része a 12. számú terv, amely a 2. emeletről készült. Az épület egészén, a kápolna felé eső, belső oldalon végighúzódó folyosórendszerből sorra nyílnak a kisebb lakoszobák, tanári és előljárói lakások, hálótermek és mosdók, fürdőszobák. Tudható, hogy az épületben lett volna még az első és a harmadik szinten a rektori lakosztály, vendégszobák, fogadószoba, a díszterem, sőt még tornaterem és fürdőmedence is. A kivitelezőkre és bekért árajánlatokra vonatkozó konkrét adatok derülnek ki az építész püspöknek írt levelében 1928 szeptemberében. A Berey cég 489 089 pengőre adott árajánlatot, amely egy épületszárnyra vonatkozóan többek között tartalmazta a földmunkát, a kőművesmunkát vagy éppen a kovácsoltvas tartókat és falzárókat is. Az építkezés előkészületei 1929-re már olyan előrehaladottak voltak, hogy Buchwieser még a berendezésre vonatkozó tervekhez is beszerezte a szükséges árajánlatot: az építészeti tervek között megbújó, éjjeli szekrényről és polcos szekrényről készült rajzok tömör diófa kerettel ellátott, csiszolt cseresznyefa bútorokat ábrázolnak, melyekhez a bécsi Julius & Josef Herman-gyár költségbeviselése is kapcsolódott.³¹

Az említett forrásokból, a püspök és az építész között zajló levelezésből, a többször módosított tervekből, metszetekből és kivitelezői árajánlatokból egyértelműnek tűnik, hogy mindkét fél részéről komoly volt a szándék a Plosszer-sétányra tervezett nagyívű épületegyüttes megépítésére. Látható, hogy az előkészületekre nem kevés pénzét költöttek, 1928 nyarán már a szállítandó faanyagról és egyéb kezdeti munkákról zajlott az egyeztetés. Mi lehetett az oka annak, hogy ilyen mindenre kiterjedő felkészülés után, szinte az építkezés megkezdésének pillanatában mégis megghiúsult a kivitelezés? A válaszhoz érdemes felidézni Rott püspök már említett, a miniszterhez intézett, 1928. év eleji levelét.

³¹ VFL IX.7.a. E95.

A grandiózus koncepció megvalósítására feltételezhetően nem állt rendelkezésre a szükséges anyagi fedezet, s úgy tűnik, hogy a tervezett banki hitel felvétele is meghiúsulhatott valamilyen oknál fogva. Erre utalt Szücs Imre hittanár püspöknek írt, bizalmas hangvételű levele a harmincas évek legelején, melyben megemlítette, hogy „a szeminárium építése átmeneti pénzügyi akadály miatt nem halad”, mivel a pénzt nem kapták meg a banktól.³² Szücs tulajdonképpen azért írt a püspöknek, hogy javasolja a gimnázium elköltöztetését a meglévő nagyszemináriumi épületből a Dávidikum második emeletére. Célja ezzel az volt, hogy lebeszélje a püspököt a kockázatosnak tűnő harmadik emeleti ráépítésről. Merthogy időrendben haladva ez volt a következő kezdeményezés a papnevelő intézet ügyének megoldására.

Linczmájer György megoldása

Ugyan a Buchwieser-féle új épület megépítése elmaradt, az egyházmegyében – ahogy korábban is – ezután is folyamatosan gyűjtötték a felajánlásokat az építkezés támogatására. A papok évente bizonyos számú intenciót vállaltak vagy felajánlásokat utalványoztak az új szeminárium javára. Huchthausen Lajos atya visszaemlékezésében arról számolt be, hogy vita alakult ki a szeminárium ügyével kapcsolatban.³³ Az osztrák építész által tervezett verziót azok támogatták, akik szerint a papnevelő intézetet ki kell szabadítani a Vár szűkre szabott kereteiből, s teljesen új helyen új székhelyet kell építeni az intézmény számára. Mások amellet érveltek, hogy a papnevelde maradjon a Várban a székesegyház közelében (közéjük tartozott például Káuzli Dezső, aki ezidőtájt a szemináriumot vezette). Ez esetben is többféle megoldási javaslat született. Az egyik szerint a káptalan átadhatná a szemináriummal szemben fekvő, a vár legészakibb pontján álló Körmendy-házat, amelyet még Körmendy Imre kanonok építtetett a XVIII. század első negyedében, s amelyet a XIX. század elején újjáépítettek. A szeminárium bővítését úgy képzelték el, hogy húznak még egy emeletet a Körmendy-házra, és azt egy átnyúló híddal kapcsolják a papnevelő meglévő épületéhez. Egy újabb lehetőséget ígért az a gondolat, hogy a ferences atyákat kiköltöztetik a Várból, építenének számukra egy kis templomot a város központi részén, s így a zárda várbeli épülete a szemináriumé lehetne. Végül Linczmá-

³² VFL I.1.44.a. 2771/1932. (1932. április 13.).

³³ HUCHTHAUSEN 2009. 40–41. o.

jer György³⁴ emeletréépítési tervei³⁵ valósultak meg, bár e javaslatnak is voltak ellenzői – a megvalósítás ellenére még a XX. század második felében is³⁶ –, akik arra hivatkoztak, hogy kockázatos a régi épületre ráépíteni, ráadásul elnyomja a katedrális és rontja a városképet.

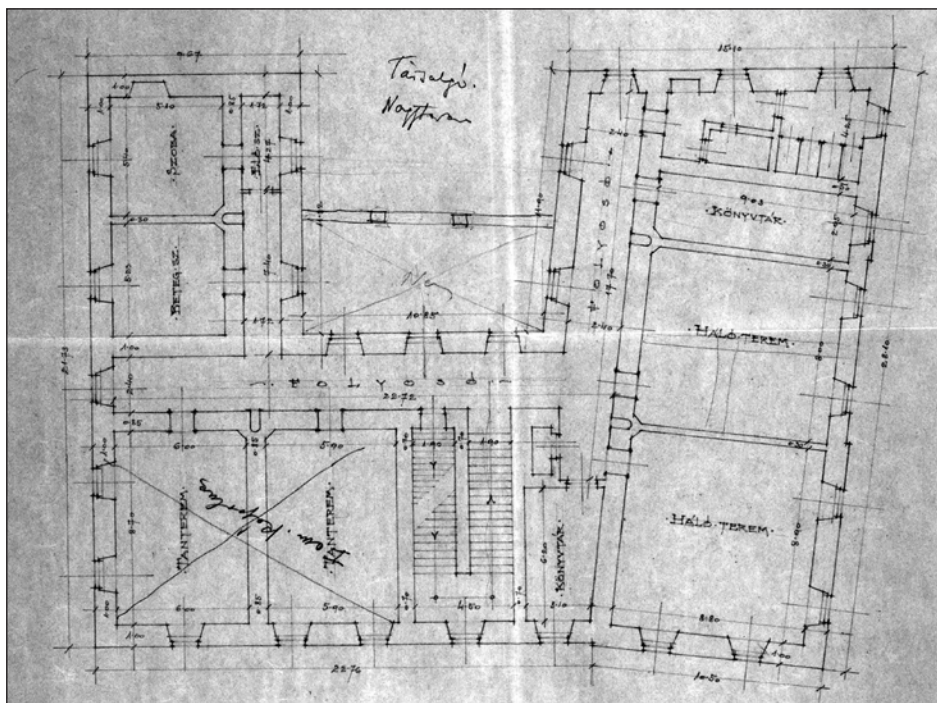
A források szerint a fiatal Linczmájér először két tervváltozatot készített: egy díszesebb kivitelű, teraszos megoldást és egy terasz nélkülit. A korábban vázolt anyagi nehézségek fényében nem csoda, ha a püspök és gazdasági vezetői az előbbi, olcsóbb megoldást támogatták eleinte (a két variáció költségeiben 10 000 pengő volt a különbség). 1932 nyarán azonban Káuzli rektor mégis határozottan a teraszos megoldás mellett tette le a voksát, mert elragadta Budapesten a zugligeti Manréza tetőteraszáról elé táruló táj látványa, s hasonló megoldást képzelt el Veszprémben is.

Az építkezés meglehetősen gyorsan haladt. 1933. április végén lezajlottak a vizsgák, május 7-én tartották a papszentelést, május 8-án már bontani kezdték a tetőt. Szeptember 7-én vissza is költöztek a kispapok, megtartották a házszentelést, és 9-én megkezdődött a tanítás. Eleve így tervezték a sürgető építkezés levezénylését, már a meghirdetett tervpályázatban is szigorú feltételként határozták meg a pályázók számára a határidők betartását. A fellelhető tervrajzok között található a második emelet felvételi terve, amelyen látható, hogy a bővítést megelőzően a déli szárnyban az oldalfolyosóról egy szoba és egy be-

³⁴ Linczmájér György (1901–1956) építészmérnök Veszprém XX. századi építészetének egyik meghatározó szereplője volt. 1930-ban indított önálló építési vállalkozást, ezt követő alkotásai közül az elsők között szerepelt a szeminárium bővítése, a továbbiakban 1935-ben épült fel a Bakonyi Ház, 1937–38-ban Irsik Lászlóval és Kapuváry Gusztávval közösen építették a Szent Margit-templomot. Hozzá köthető az egykori Egyházmegyei Könyvnyomda épülete vagy a Kossuth Lajos utcai evangélikus elemi iskola is. A szovjet hadifogságot követően 1948-ban egyik alapítója volt a Veszprémi Építőipari Szövetkezetnek (később VÁÉV, Veszprém Megyei Állami Építőipari Vállalat).

³⁵ VFL I.4.d.1. 10. doboz 7–8. csomó; VFL I.1.30. 1. doboz 18. csomó.

³⁶ 1985. szeptemberben készített, Farkas Mária építész által szignált tervek szerint az akkor már állami főiskolaként működő épület elhelyezkedésével, kilátásával egy színvonalas, 50 fő befogadására alkalmas hotel kialakítására kiváló lehetőséget nyújtott. Farkas Mária és Dragonits Tamás, a tervezet készítői felhívták a figyelmet a Vár épületeinek kiemelt védelmére, amely alól azonban – véleményük szerint – kivételt képzett a szeminárium utólag ráépített harmadik emelete. A felső szinten kívül javasolták még a bejárat elöcsarnok megszüntetését és a homlokzatok eredeti állapotra való visszaalakítását, a neobarokk homlokzati tagolás eltávolítását. Meglátásuk szerint ez nemcsak a tervezett utcakep egységesítéséhez volt szükséges, hanem a látványképi vizsgálatoknál igazolni vélték, hogy a szeminárium bántóan nagy tömege eltakarja a székesegyházat. Ugyanakkor javaslatot tettek az egykori barokk kert visszaállítására. MÉM MDK Tervtár, 37442. ltsz.; MÉM MDK Tudományos Irrattár, 33. 5773/1985. A harmadik emeletet végül a 2022. évi újjáépítés során távolították el.



Linczmájer György második emeleti felvételi terve, 1932.

Forrás: VFL I.4.d.1. 10.07.

tegszoba nyílt, a középső szárnyban – délről északra haladva – két tanterem, lépcsőház, folyosó, könyvtár, hálóterem, az északi szárnyban még egy hálóterem és még egy egyablakos könyvtár voltak találhatóak 1932. januárban. A rajzon a középső szárny két déli helyiségén ceruzás áthúzás látható, és felirat: „I. em. kápolna” (az addig az első emeleten berendezett kápolna ugyanis a ráépítéssel felkerült a második emeletre).

Az építési engedélyt 4246/1933. szám alatt, 1933. május 1-jén adta ki a veszprémi építési hatóság a Veszprémi Papnevelő Intézet Igazgatósága részére „lépcsőház, folyosó, két előszoba, 20 szoba, két fürdőszoba, 3 betegszoba, praefectus szoba, W.C. és nagyteremből álló emelet” felépítésére a következő feltételekkel: „A terobe vett III.-ik emelet a szoba padlótól a mennyezetig 320 cm. helyett 300 cm., a tetőél pedig a tervezetnél 10 cm-rel lejjebb legyen építve úgy, hogy a jelenlegi és a leendő tetőél közötti különbség 170 cm. legyen lehetőleg és végül 2 helyen és pedig az épület nyugati szárnyának keleti részén bent a kis udvarban a vázrajzon is feltüntetett helyen a leendő nagyteremnek északkeleti sark részén és az épület keleti szárnyának északkeleti oldalán a folyosó végén tűzrendészeti célt is szolgáló falba erősített U alakú kovácsolt vashágszó

*vészkiárat készítendő.*³⁷ Az engedélyezett tervek közül fennmaradtak: a keleti homlokzat, a második emelet felmérési alaprajza, a tervezett harmadik emelet alaprajza, egy látkép kelet felől, részletrajzok a továbbvezetett lépcsőházzal (alaprajz, metszet), és egy ráépítést és új tetőszerkezetet mutató metszet.

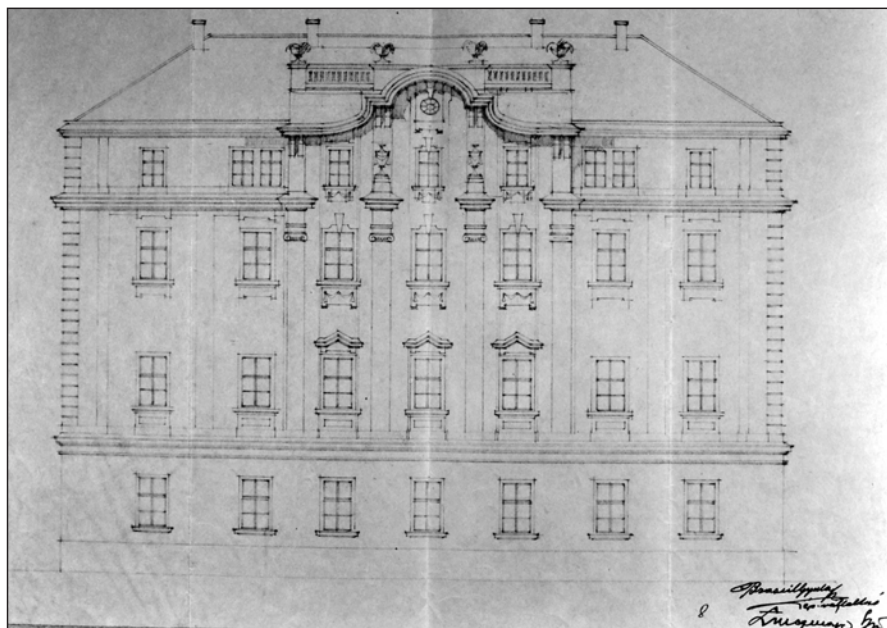
A Linczmájér és vállalkozótársa, Brazsil Gyula által készített tervek feltehetően egyik korábbi változata szerint a harmadik emeletet – a másodikhoz hasonló tereosztással – oldalfolyosós rendszerben tervezték, ahol a déli szárnyban betegszobák, majd társalgóból és dohányzóból álló, nagyméretű díszterem következik, az északi szárnyban egy nagy kápolnával és fürdőhelyiséggel. Az 1933. április 5-ei terven viszont már egy középfolyosós rendszer látható, amelyben kétoldalt sorakoznak a kisebb cellák és szobák (3 betegszoba és egy tartalékszoba, 6 fülkére osztott, 6 káddal felszerelt fürdő, praefektusi lakás, 19 cella egy vagy két kispap részére), és az északi szárny nyugati végébe került a nagyterem. Végül ez utóbbi változat volt a kiindulópont a megvalósítás során. Nemcsak a belső bővítést, hanem az épület külső megújulását is tervezték. A homlokzati rajzokon is jól látható, hogy az addigi egyszerű külső megjelenés a falterek tagozásával, új oromdíszekkel barokk jelleget öltött. A harmadik emeleti homlokzati részeket a lentiektől eltérő tengelyelosztással kiviteleztek. Különleges megoldást képviselt a héttengelyes tagolású keleti homlokzat, ahol a szélső két-két tengely között enyhén előrelépő középrizalit fölött, az attika tetején egy ballusztrádos, pilléres és vázákkal díszített korlátú terasz is épült.

Az épület engedélyezési tervei mellett az egyházmegyei levéltár gyűjteményében előkerült egy dátum és szignó nélküli vázlatrajz 1933-ból, amely az ekkor kialakítandó kápolnát ábrázolta.³⁸ A terv felirata szerint a kápolnát az I. dormitórium helyén kívánták kialakítani. A rajzon látható a helyiség sematikus berendezési terve, valamint egy hosszabb felirat olvasható ezzel kapcsolatban: *„Szükséges volna a régi 9 padon kívül 7 új padra teljesen a régi padok méretei szerint (220x94 cm). És pedig 1 első, 1 utolsó és 5 közbeeső padra: à 5 emberrel a 16 padban 80-an férnek el; a két kis padban külön 4, összesen 84. Ha a két kis padot a középső padcsoport első padja helyett helyeznénk el, csak 6 új pad kellene (egy közbeeső padot lehetne megtakarítani) 79 ember elférne és a három első pad tökéletesen egy stilusu lehetne. A megvilágításra elég volna két mennyezeti lámpa egy-egy 100-as körtével a vörös karika helyén.”*

A kivitelezést végző mesteremberek a fennmaradt elszámolásokból, számlákból azonosíthatóak. Az építési munkákat Brazsil Gyula építési vállalkozó nyerte el 1933. január 23-ai árajánlata alapján. Az általa vállalt munkákat szep-

³⁷ VML V.177. 4246/1933., VFL I.1.30. 1. doboz 18. csomó.

³⁸ VFL I.4.d.1. 10. doboz 7. csomó.



Linczmájner keleti homlokzati terve, 1933. Forrás: VFL I.01.30. 1. doboz 18.csomó

tember 1-jéig kellett elvégeznie az 1933 márciusában kelt szerződés szerint.³⁹ Az ellenőrző mérnök Nagymihály Ferenc volt. Az ácsmunkát Próder Károly, az asztalosmunkát Bukovits József és Hegyi József, a villanszerelést Gécz János, míg a festés-mázolást Kozma József végezte. A vízszelési munkákat ifjabb Molnár István veszprémi vízvezeték szerelő készítette el.

A használatba vételi engedélyt 1933. október 1-jén adta ki a tanács,⁴⁰ az elkészült harmadik emeletet az ötödévesek és néhány negyedéves (már korábban, szeptember elején) birtokba is vették. Levéltári források szerint 1934-ben Goszthony Mária festőművész az északi szárny második emeletén elhelyezkedő kápolnát kifestette.⁴¹ Brazsil György 1934. május 3-án ismét árajánlatot adott az épület mosdóhelyiségeinek átépítésére, 1941-ben pedig az épület főbejáratának szelfogóját építette újjá.⁴²

³⁹ VFL I.4.d.1. 10. doboz 7. csomó.

⁴⁰ VML V.177. 10415/1933.

⁴¹ VFL IX.3.a. no. 39.

⁴² VML V.177. 4681/1941.

Lechner Jenő tervei

Mindezek után úgy tűnhet, hogy az épület bővítése és külső renoválása, illetve a harmincas években a belső kialakítás és a berendezés újítása végre meghozta a várt eredményt, és méltó elhelyezést biztosíthattak a papi hivatásra készülőknek. Néhány éven belül azonban már ismét új megoldás, megint csak egy teljesen új épület létrehozása merült fel. Lechner Jenő⁴³ 1939. januári tervei egy a meglévőtől teljesen független – ahogy bő tíz évvel korábban Buchwieser verziója is –, a Plosszer-sétányra tervezett épület rajzait vázolták fel,⁴⁴ amely azt mutatja, hogy Rott Nándor püspök az anyagi nehézségek és az idő közben elévült felújítás és bővítés ellenére nem adta fel abbéli vágyát, hogy a veszprémi papnevelő intézet számára egy teljesen új, nagyívű otthont teremtsen. A Lechner által benyújtott helyszínrajzon⁴⁵ látható, hogy továbbra is a Plosszer-sétányt szemelték ki erre a célra, a főbejárat ebben az esetben nyugatra, a Honvéd utca felé nézett. A tervezet szerint az épület tömbjei két udvar körül csoportosulnak. A szélfogót és a földszinti előcsarnokot a főlépcső követi, az előtérből nyílik az apácák teljesen elkülönített lakosztálya, illetve az előtérből délre vezető folyosók az ebédlőkhöz, a fogadó szobához és a könyvtárhelyiségekhez vezetnek. A földszinten található még a vendégszobák, valamint a rektori és előljárói lakások. A gazdasági és kiszolgáló helyiségek számára külön bejárat nyílik. A főlépcsőházon kívül négy kisebb lépcsőház segíti az épületen belüli közlekedést. Az első emeleten a díszterem közvetlenül a főlépcsőházból közelíthető meg, légtere a második emeletre nyúlik, akárcsak a sekrestyével ellátott kápolnáé. Az épület-szárnyakban összesen 60 külön szoba és két 15 személyes hálóterem található. A második és harmadik emeleten két-két, az első emeleten pedig egy előljárói lakás van. Az első emeleten látható még a társalgó és a pipázó, a másodikon a múzeumi helyiségek, cserkész- és zeneszoba, a harmadik emelet nyugati szárnyában pedig a tantermek. A legfelső, negyedik szint a betegszobáké (a későbbi tervváltozatokon a negyedik emelet megszűnt). Az alagsorban következnek a

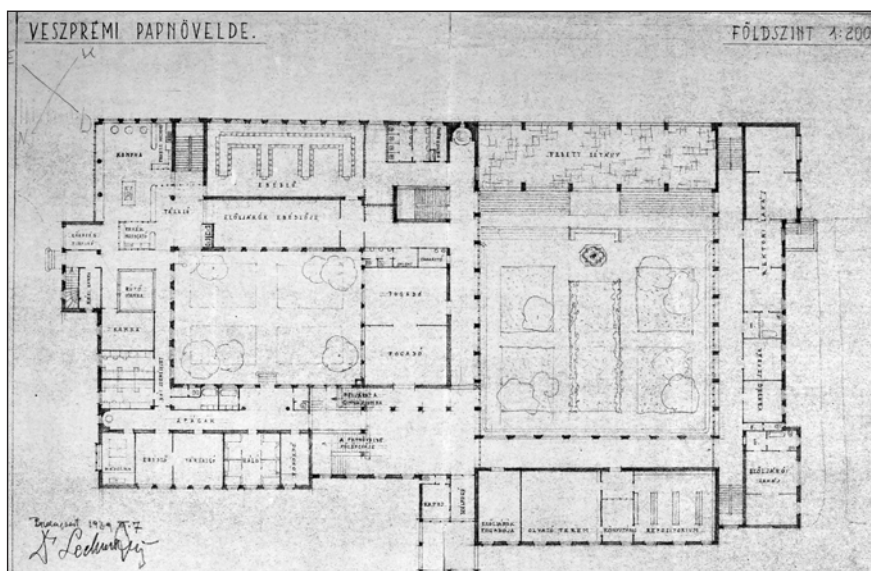
⁴³ Lechner Jenő – Lechner Ödön unokaöccse – a műszaki egyetem elvégzése után a királyi palota építkezésén Hauszmann Alajosnál kezdett dolgozni, később a Műszaki Egyetem ókori építészet tanszékén tanított (egyébként közel abban az időben és ugyanúgy Nagy Virgil mellett, mint a korábban már említett tervezőpáros, Kertész K. Róbert és Sváb Gyula). Jelentős építészeti és szakírói tevékenysége mellett számos külföldi építészeti pályázaton is részt vett. Munkáira jellemző a szerkezet tisztaságára, a funkciót követő alaprajzra, s az annak megfelelő homlokzatok képzésére való törekvés. A felvidéki pártázatos reneszánsz stílus felelevenítője, de a klasszicizmusnak és a harmincas évek modernizmusának is biztos kezű művelője volt.

⁴⁴ VFL IX.7.a. E87., E94. A veszprémi papnövelde 1939. Dr. Lechner.

⁴⁵ Lásd a borítót 4. oldalán.

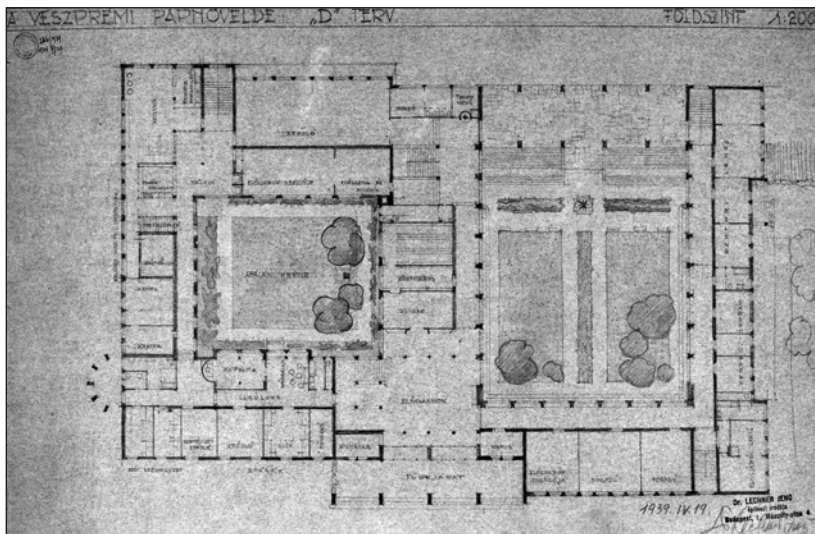
konyhaszárny pincéi, szertár, légoltalmi részek, és az épület gimnazista és papneveldei feléből is megközelíthető tornatermek.

Lechner Jenő benyújtott alaprajzi megoldásaiból és homlokzati terveiből több verziót is őriz a főszékesegyházi levéltár, melyek összehasonlításával leolvashatók a módosítások a megrendelő és az egyházmegyei hatóság igényei nyomán. A legkorábbi vázlatokat 1939. január 19-ei dátummal látták el, majd március 7-én és április 19-én készült egy nagyobb anyag. Közben egy-egy részletet kiragadtak, például a kápolna helyének megtalálásához a március 19-én készített, 'C2' jellel ellátott terven. A földszinti alaprajz januári és áprilisi változata között az alapvető eltérés az apácák kápolnájának elhelyezkedéséből fakad, amely korábban az északnyugati sarokban volt, az újabb változaton már a nyugati oldalon, a belső udvarhoz közelebb, egy társalgóval kiegészülve látható. Míg januárban a tervező a középső szárnyba két nagy fogadótermet képzelt el, az egyeztetéseket követően ezek a nyugati oldalra kerültek, helyüket a könyvtár és olvasóterem váltotta fel az áprilisi tervváltozaton. Az első emelet alapvető módosításait szintén a kápolna helyének megtalálása vezette. A gimnazisták kápolnája eleinte az északi oldalon, hosszanti irányban elnyúlva helyezkedett el, később viszont északnyugati irányba befördítva, az északnyugati sarokban az épület homlokzati síkjából kiemelkedő apszisos záródást kapott, illetve kétszintessé vált. A díszterem helye is többször módosult a nyugati oldalon. A második emeleten a



Lechner földszinti alaprajzra vonatkozó tervváltozata, 1939. márc. 7.

Forrás: VFL IX.7.a. E94.



Lechner földszinti alaprajzra vonatkozó tervváltozata, 1939. ápr. 19.

Forrás: VFL IX.7.a. E94 Forrás: VFL IX.7.a. E94.

hálóterem és múzeumi terem helye változott, míg a harmadik emelet alapvető módosításai az énekerem és a Pázmány terem elhelyezkedéséből fakadtak.⁴⁶

A püspökkel és a szeminárium vezetésével folytatott egyeztetésekkel egyidőben az egyházmegyei hatóság szakvéleményében dr. Molnár Ernő püspöki tanácsadó, a hatóság igazgatója a következő javaslatokat tette:⁴⁷ felhívta a figyelmet az épület elhelyezkedésének körültekintő megválasztására, mivel a bemutatott helyszínrajzok alapján az északi-keleti irányban lejtős terepen épülne. A tervezett létesítmény elhelyezkedését egyébként megfelelőnek tartotta, az általános elrendezését – a két udvar köré szervezett épületrészeket – viszont kissé elavultnak vélte. Az apácák udvarát (18 m x 20 m) egy indokolatlan, zárt és szűk térrésznek látta, amelyet ki kell szabadítani a különböző épületrészek át-szervezésével. Szerinte az átgondolt tervezet legszebb része a földszinten a nagy udvar hangulatos ívsora és fedett sétánya. A loggiás főbejárat azonban még nem forrott ki, és vannak átgondolatlan részei a terveknek, például a gazdasági részen a konyha nincs kapcsolatban a kamrákkal, nehezen megközelíthetők a kanyargós lépcsőn az alsagsori gyümölcs- és zöldségtárolók, túl kicsi a borospince.

⁴⁶ Ez utóbbinak helyét például azért kellett megváltoztatni, mert az 1164. kánon 2. § szerint a szentély felett az épületben világi célokat szolgáló helyiségek nem lehetnek. A Pázmány terem viszont eleinte a kápolna fölé került.

⁴⁷ VFL I.1.44.a. 1934/1939.

Molnár meglátása alapján a folyosók 2,20 m-ig csökkenthetők, így a költségek is csökkennének. A homlokzatokra is kitért. Úgy vélte, hogy a nyugati főhomlokzat nem kellően monumentális, sőt visszanyúl az 1910-es évek kevésbé kedvelt hangulati világába. A keleti oldal – ugyan kedvezőtlenül hat az előbbi mellett – sikerültebb megoldást mutat. Összességében a hatóság képviselőjében alapvető újragondolást javasolt, beleértve a szerinte túlzó 36 pengő/m² árat és a magas tervezői tiszteletdíjat is.

1939. március 23-ai keltezéssel küldte meg Lechner Jenő az építendő új szeminarium kápolnájának módosított tervrajzát. Leírta, hogy az északi szárny folyosójának az udvar felé való áthelyezésével és a nyugati szárny csekély mértékű bővítésével lehetővé vált, hogy a kápolna két emeletsoron átívelő, nagy belmagassággal rendeltetéséhez méltóan uralkodó motívuma legyen az épületnek. Bejárata – amellyel szemben szép szoborfülke is kialakítható – az első emeleten, két folyosó találkozásának kiszélesítésével megfelelő előteret kaphat. A második emeleten a felérkező lépcsővel szemben ugyancsak kiszélesített folyosótalálkozásnál, oratóriumszerűen kiképzett nyíláson át letekintés nyílik a kápolnába. A tervező levelében kiemelte még, hogy az új, bemutatott elrendezésnél a területkihasználás előnyösebb, tágasabb helyiségek keletkeztek. Továbbá a 2,5 m folyosószélesség 2,4 m-re csökkentését javasolta, amely által a cellák területét is növelhetnék. Ugyanakkor aggályát fejezte ki azzal a javaslattal kapcsolatban, hogy a cellák szélességét növeljék, mivel véleménye szerint ez az egész alaprajzi rendszer nagymértékű változtatását vonná maga után.

Lechner április 19-én már arról számolt be, hogy a további kéréseknek megfelelően ismét átdolgozta a terveket, s ehhez fűzött megjegyzéseit írta le.⁴⁸ Az egyházművészeti hivatal által készített szakvélemény a déli udvar mellőzését javasolta, Lechner továbbra sem nyitná meg teljesen, vitatta, hogy a zárt udvar alkalmazása korszerűtlen lenne, a helyes arányú udvar kiképzését épp a modern, differenciált alaprajzi igények kielégítése indokolja, így az udvart csak a földszinti szárny fölött nyitotta meg. Az északi udvar kiszélesítése és megnyitása többletköltséget jelentett volna, ezért ennek ellensúlyozására a folyosók szélességét tovább szűkítette a szakvéleményben javasolt 2,20 m-re, anélkül hogy a lakószobák traktusát 4 m-nél nagyobbra vette volna. A főhomlokzat monumentálisabb megoldása érdekében a dísztermet a főbejárat feletti épülettömbbe helyezte át, ez egyben mellőzhetővé tette a betegszobák számára kialakítandó negyedik emelet építését is. A konyhával és tantermekkel kapcsolatos javaslatok szerinte nem helytállóak. A tantermek méretezésére és berendezésére vonatkozóan meglátása szerint három típusra tett előterjesztést. A tiszteletdíj további

⁴⁸ VFL I.1.44.a. 1913/1939.

4%-kal csökkentését (a korábbi 4,5 %-on túl) pedig egyszerűen nem tartotta lehetségesnek.

A hivatal válaszából kitűnik, hogy a nézőpontok az eszközölt módosításokkal lassan közeledtek egymáshoz, de valószínűsíthető, hogy áprilisban még korántsem a végleges tervek készültek el. Lechner 1:200 arányú tervmódosításával kapcsolatban közölték, hogy a terv előnyére vált, hogy a kisebbik udvart levegősebbé tette az építész, ezáltal az udvar körül csoportosuló helyiségek megvilágítási és szellőzési lehetőségei kifogástalanná váltak. Az alagsor elrendezése megfelelő. További javaslatokat is tettek: például megfontolandó, hogy az apácák lakosztályában félköralakú lezárást alkalmazzanak.

Hiába a határozott elképzelések a veszprémi szeminárium megvalósítandó új otthonáról, a számtalan tervpályázat és benyújtott építészeti tervek ellenére a sok évtized alatt – végül egy nagyobb bővítést, az emeletráépítést és felújítást leszámítva – nem sikerült minden igényt kielégítően megoldani a papnevelő intézet megfelelő elhelyezésének kérdését, vagyis megépíteni a vágyott, méltó székhelyét. Merthogy ez utóbbi, Lechner Jenő által készített tervek sem valósultak meg. Ismét szerencsétlen körülmények nehezítették az ügyet, és ezúttal nem csupán az anyagi fedezet előteremtésének bizonytalansága. Rott Nándor püspök 1939-ben gyengélkedett, február 1-jén már későbbi utóda, Tóth Tihamér írt Szentiványi Károly prépostnak Gyulafirátótra, ahol az országos hírű kőbánya volt, hogy a szeminárium építéséhez alapanyagot (követ) kérjen, hiszen elszántan tűzte ki célul azt, amit Rott is annyi éven át igyekezett megvalósítani, végül sikertelenül. Szentiványi válasza egyébként az volt, hogy ingyen rendelkezésükre bocsátja a szükséges nyersanyagot, de március 20-án kelt válaszelevelét Rott püspök már nem érte meg.⁴⁹ Sőt az ígéretes terveket szövő Tóth Tihamér is meghalt májusban. Az utolsó levél 1939. június 3-án, amelyben az új épület megépítésének kísérlete végleg elhalványult, arról a rendelkezésről szólt, hogy a néhai Tóth Tihamér megyéspüspök által elfogadott összeget (178 pengő 20 fillért), a szérűskertben végzett talajkutató és terepfelmérési munkálatok mérnöki díját Nagymihály Ferenc okleveles mérnöknek kifizetik. Ezt követően a fellelhető forrásokban a XX. század további részében a Szent Anna szeminárium új épületének lehetőségeiről szóló adatok egyelőre nem ismereteseek.

⁴⁹ VFL I.1.44.a. 1666/1939. (1939. március 20.).

FELHASZNÁLT IRODALOM ÉS FORRÁSOK JEGYZÉKE

- EMLÉKKÖNYV (1896): *A Veszprémi Papnevelő Intézet emlékkönyve*. Veszprém.
- FELHŐSI Nóra (szerk.) (2015): *A Szent Anna Szeminárium iratai – Acta Seminarii Sanctae Annae, Rationes Seminarii Sanctae Annae*. Veszprémi Érseki és Főkáptalani Levéltár, Veszprém. (VÉL I.1.5. és VÉL III.1.f.2.)
- HORNIG (1903): *Padányi Biró Márton veszprémi püspök naplója*. Közli Báró Hornig Károly. Veszprém, Egyházmegyei Könyvnyomda.
- HUCHTHAUSEN Lajos (2009): *Bilingválizációk. Történetek a veszprémi egyházmegye XX. századi életéből*. A veszprémi egyházmegye múltjából 21., Veszprémi Érseki és Főkáptalani Levéltár, Veszprém.
- KÖRMENDY József (1995): *Gr. Volkra Ottó Ker. János élete és munkássága 1665–1720*. Veszprém.
- LUKSICS Pál – PFEIFFER János (1933): *A veszprémi püspöki vár a katolikus restauráció korában*. Egyházmegyei Könyvnyomda, Veszprém.
- NÉVTÁR (1975): *A veszprémi egyházmegye papságának névtára*. Veszprém.
- TÖLCSÉRY Ferencz (1895): *A kegyestanítórendiek vezetése alatt álló veszprémi római kath. főgimnázium története (1711–1895)*. Veszprém.
- VARGA Béla (2009): *Veszprém város lexikona*. Veszprém.

Magyar Országos Levéltár (MOL)

- Kancelláriai iratok, 1773. n. 1612.
Helytartót-tanács. o. Fund. Lad. D. fasc. 95.

Magyar Nemzeti Levéltár Veszprém Megyei Levéltára (MNL VeML)

- V.173.b Veszprém város polgármesterének iratai, Általános iratok, VII-652/1909.
V.177. 4246/1933. 10415/1933. 4681/1941.

Veszprémi Főegyházmegyei Levéltár (VFL)

- I.1.5. Acta Seminarii Sanctae Annae
I.1.30. Építészeti iratok. 1. doboz
I.1.44.a. Acta Dioecesana.
I.4.d.1. Egyházmegyei építészeti iratok, vegyes iratok, tervrajzok
III.1.f.2. Rationes Seminarii Sanctae Annae
IX.3.a.39. Fényképtár
IX.7.a. Térképek, tervrajzok

Magyar Építészeti Múzeum Műemléki Dokumentációs Központ (MÉM MDK)

- Tudományos irattár, Veszprém, Vár utca 20.
Tervtár, 1150, 1152, 12067, 37442 ltsz.
Fotótár