

A csólyospálosi édesvízi karbonát képződése a felerősödő emberi hatásra, ill. természetes változások (a csapadék mennyiségének növekedése) hatására szűnt meg. Az édesvízi karbonát képződése – meglévő szikes tavainkban – kisebb mértékben még ma is folyik, azonban a képződés folyamata rendkívül érzékeny az emberi hatásra. Rajtunk múlik, hogy az Európában egyedülálló geológiai folyamat, mely a jégkor végén, mintegy 13 000 évvel ezelőtt indult, fennmaradhat-e a Kiskunságban.⁸

A VARANGYKŐ TANÖSVÉNY

A Kiskunsági Nemzeti Park Igazgatóság rövid tanösvényt alakított ki a Csólyospálosi Földtani Feltárás helyszínén. A kőfejtés révén feltárt szelvényben jól tanulmányozható a réti mészkő és a dolomitiszap előfordulása. A felhagyott bánya anyagát – kb. fél méter vastag fedőréteg elhordása után – kézi szerszámokkal fejtették ki.

A látogatók nem csak a *darázs-kő* természeti és néprajzi örökségéről kapnak hiteles képet, hanem a tanösvény mentén a pásztorélet néhány jellegzetes építményét is megismerhetik, valamint megfigyelhetik az egykori szikes tó még napjainkig is fennmaradt színes élővilágát.

A tanösvény és a feltárás egész évben látogatható. Megközelítés: Csólyospálostól ÉK-re, a temetővel szemben lévő dűlőúton közelíthető meg. Autóval várakozni a községi temető melletti parkolóban lehet, innen kb. 2 km-es sétával érhető el a bemutatóhely.

A földtani feltárás fokozottan védett természeti terület, ezért kizárólag a helyszínen kialakított pallósoron járható körbe!

Balázs Réka

Egy eltűnt szőlőskert nyomában

Avagy a hagyományos határhasználat nyomai a talajokban és a tájban

A Biharnagybajomhoz tartozó Nagyszőlőskert használatának kezdetéről, az első szőlőtelepítés időpontjáról nem állnak rendelkezésre pontos adatok. Az azonban bizonyos, hogy a település határát bemutató első pontosabb térképeken jól beazonosíthatóan szerepel,¹ és kiterjedése, elhelyezkedése szinte tökéletesen egyezik mai határaival. A kert földrajzilag Biharnagybajom belterületén kívül, néhol közvetlenül a község szélén, helyenként pedig 1 km távolságban, egy elhagyott folyómeder hurokszerű kanyarulatának magasabb fekvésű, partos peremén húzódik. Szerepe, használata, tájképe erősen átalakulóban van, és sok esetben már csak az íratlan emlékezet, az egykori leírások,² vagy a talajban archivált, fel-

8 Sümegi P.–Gulyás S.–Törőcsik T. 2016. 76–77.

1 Hermann, Maximilian, 1819: Mappa exhibens Tenuta Colonialia iu Terreno Oppidi Bajom I-to Comitatuui Bihar ingremiati ac ad Celmi Majoratus Eszterhazyani Dominium Deretske pertinentis; <https://maps.hungaricana.hu/hu/MOLTerkeptar/7409/>

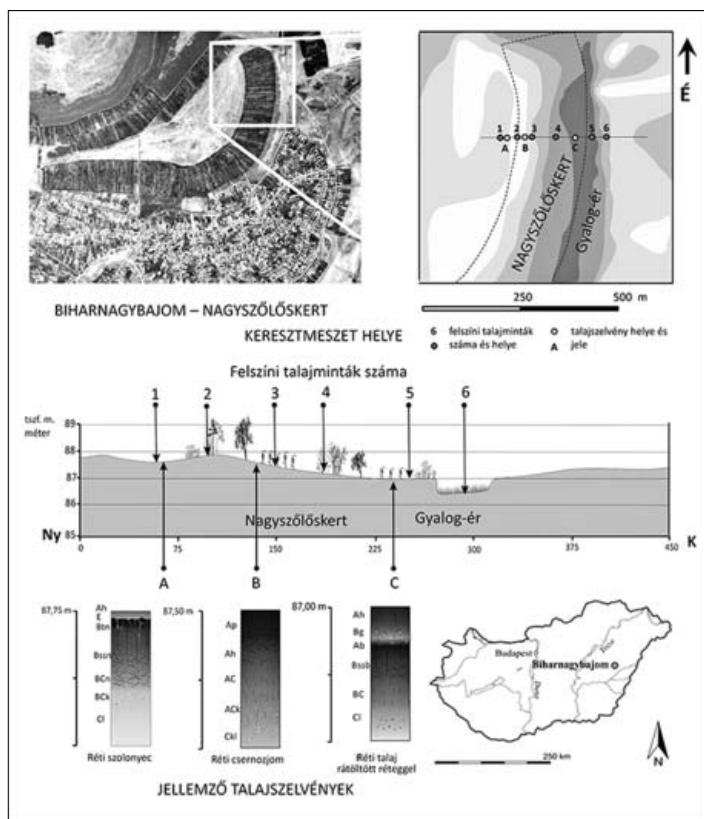
2 Mezey Jenő, 2003: Bajomi emlékeim. In Gombos Ferenc–Kocsis Csaba (szerk.) Bihari füzetek 19. B. Tónus Bt. Berettyóújfalú–Budapest. 48.

színen láthatatlan vagy kevésbé feltűnő bélyegek emlékeztetnek egy hosszú időn keresztül folytatott, erősen szabályozott tájhasználatra, a hajdani szőlő- és kertkultúrára.

Földrajzi adottságai alapján a Nagy-Sárréten fekvő települést nem gondolnánk szőlő-termesztésre kifejezetten alkalmasnak, de nem szabad elfelejtenünk, hogy a filoxéra pusztítását, és a palackozott italok elterjedését megelőzően hazánkban szinte minden településen volt szőlőskert, még az arra legkevésbé alkalmas talaj- és klímadottságokkal rendelkező településeken is. Hatsek Ignác borászati térképe³ a „közönséges fehér borok”-at termő területekhez, és a tiszántúli vidékek „kerti szőlői”-hez sorolja a bajomi szőlőket, amelyek borvidékbe nem sorolhatók. A település szőlő- és borkultúrája azonban közelsége folytán az Érmellék hatásait hordozza magán. A saját kertben megtermett szőlő és bor minősége minden bizonnyal hagyott volna kívánni valót a mai fogyasztó szemében, de a korabeli, csaknem önellátásra berendezkedett faluközösségi gazdálkodásban jelentős szerepe volt, és a hagyományos kultúrtáj szerves részeként ugyanúgy beágyazódott a táj természeti elemeibe, mint ahogyan a használatához kapcsolódó szokások, hagyományok a helyi folklórbá.

A szőlőskertnek nevezett területek használata nem a mai elképzelés szerinti szőlő monokultúrában folyt, hanem mindig voltak köztes gyümölcsfák, valamint zöldség, és takarmány termesztése is zajlott ezekben a kertekben. Bajomban egyidejűleg a szüretet követő feldolgozás első lépésének, a szőlőszemek összezúzásának helyszíne is. A kertet körülvevő határvonalat a gerágya (nyesedékből, kerti hulladékból, illetve korábban a házaktól hordott istállótrágyából rakott kerítés) képezte, amelynek használata a XX. század közepére eltűnt, nyoma azonban mindmáig látható, a talajtalajdonságokra gyakorolt hatása kimutatható.

A biharnagybajomi Nagyszőlőskert a községtől északra, egy keleti–északkeleti irányban elhúzódó, mintegy 1,5–2 km hosszúságban teljes hurkot vető kanyarulatos



Biharnagybajom és a Nagyszőlőskert elhelyezkedése, a mintavételi helyszínek és a jellemző talajszelvények

3 Hatsek Ignác, 1880: Magyarország borászati térképe. Papp-Váry Árpád, 2002: Magyarország története térképeken. Kossuth Kiadó–Cartographia, Budapest. 232–233.

folyómeder partján terül el, a kertként hasznosított, és korábban a *gerágyával*, árokkal és kerítéssel határolt terület mintegy 80 ha. Tengerszint feletti magassága 86 és 89 m között változik, alig néhány deciméterrel kiemelkedve a körülvevő medermaradvány egykor vízjárta, sőt, rendszeresen vízborította fenekéhez képest. A kertbe a falu felől magas vízállás esetén töltéseken, gátakon át lehetett csak bejutni, ahol kapuk nyíltak a *gerágyán* át.⁴ A későbbről eredeztethető zártkert elnevezés tehát megalapozott, és bár az elkerítés elsősorban a vadak bejutását akadályozta, azért a falu csószt is fizetett, aki a jövő-menő embereket is igyekezett távol tartani. Korábbi leírásokban Szőlőskert, Nagyszőlőskert, Nagykert vagy Szigetkert néven szerepel.⁵ Utóbbi név azért is találó, mert délről, a település irányából a Gyalogér,⁶ északról a Keresztér, keletről pedig a Berekér határolja, amelyek mind ugyanannak az egy hatalmas ívű kanyarulatnak a különböző szakaszait jelölő határnevek. A kert magasabb, partos területein réti csernozjom talajok jellemzőek, amelyek kedvező talajszerkezetük, felszínén mészmentes, az altalajban gyengén meszes jellegüknél fogva kedvezőek a szőlő-, gyümölcs- és zöldségtermesztésre. A mélyebben fekvő részekben azonban az egykori meder területeire is átnyúlik a kert, amelyeket duzzadó agyagásványokban gazdag, talajvíz hatása alatt fejlődött réti talajok borítanak. Ez nem csak szőlőtermesztésre kevésbé alkalmas, de csupán a megművelésük is keményen próbára teszi a gazdálkodót. A Gyalogér, a Keresztér kiterjedt részein, valamint a Kétkertközi legelőn pedig szolonyeces szikes, és másodlagosan elszikesedett talajokat találunk. Ilyen változatosság mellett nem véletlen, hogy az egyes határrészek használatának gyakorlata, azok hagyományai és pontos határai kiemelkedő jelentőséggel bírnak.



A kertet délről határoló Gyalogér (Mezey Jenő felvétele)

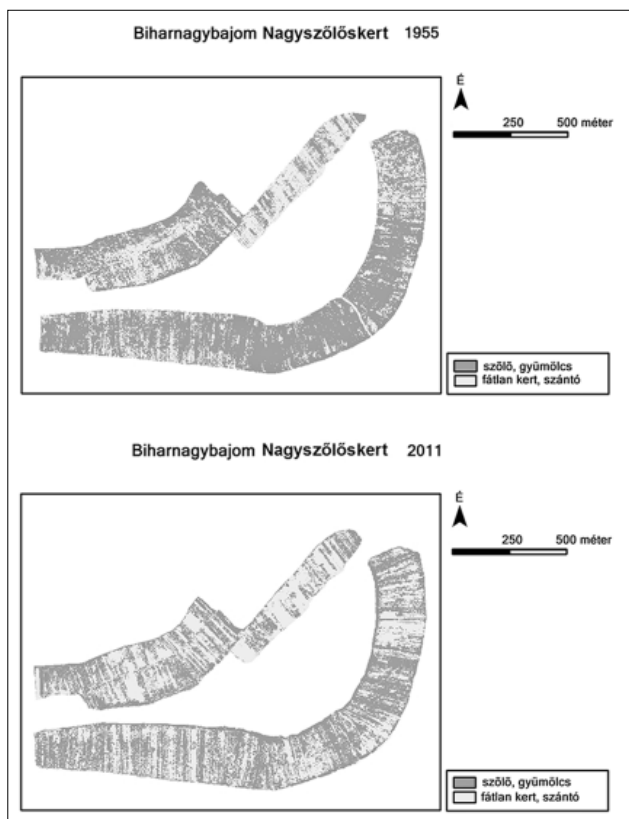
4 Dám László, 1992: Biharnagybajom települése és népi építészete. In *Ujváry Zoltán*, 1992: Biharnagybajom története és néprajza. Ethnica Alapítvány, Debrecen. 263–310.

5 *Kacska Zoltán–Molnár Ambrus*, 1992: Biharnagybajom helynevei. In *Ujváry Zoltán*, 1992: Biharnagybajom története és néprajza. Ethnica Alapítvány, Debrecen. 311–391.

6 A Gyalogér képét az alábbi műből vettük át. *Mezey Jenő*, 2003: Bajomi emlékeim. In *Gombos Ferenc–Kocsis Csaba* (szerk.): Bihari füzetek 19. B. Tónus Bt. Berettyóújfalu–Budapest. 48.

A kertben folyó gazdálkodás talajokra gyakorolt hatásának vizsgálata céljából egy kelet–nyugati vonal mentén az eltérő relatív magasságú térszíneken felszíni átlagmintákat vettünk (3, 4 minták), amelyek a megművelt réteg vastagságát reprezentálták. Ez a sekély, túlnyomóan kézi művelés következtében mindössze 12–15 cm vastag talajréteget jelentett. A vonal folytatásában mintát vettünk az egykori *gerágya* területéről (2 minta), valamint mind keleti, mind nyugati irányban a kert mellett elterülő szikes (1 minta), valamint a Gyalogér medrében elhelyezkedő réti (5) és a túlsó felén emelkedő magasabb löszgyep (6) területéről. A mintavétel minden terület esetében azonos mélységig, a 0–15 cm talajrétegből történt, 3 részmintából származó talaj összekeveréséből. Az első ábrán jelölt két pontban (A, B, C) ásott talajszelvényeket létesítettünk. A szelvényekből és a felszínről vett talajmintákat laboratóriumi vizsgálatra készítettük elő. A mintákban szemcseösszetételt, kémhatást, szervesszén-tartalmat, CaCO_3 -tartalmat, a növények számára könnyen felvehető P és N mennyiségét határoztuk meg. Egyidejűleg összegyűjtöttük a kert területéről fellelhető légi felvételeket, amelyeken a fás-bokros növényzettel borított területeket és a füves, illetve felszántott, fátlan területeket különítettük el. A korai felvételek minősége ennél részletesebb elemzést nem tett lehetővé, ugyanakkor ez is alkalmasnak bizonyult arra, hogy a kert növényborításának változásait nyomon kövessük.

A talajtani vizsgálatok alapján kitűnt, hogy a természetes talajváltozatosság is nagymértékű, de ezt a tájhasználat tovább növelte. Felszíni sajátosságaik alapján az itteni talajok többsége karbonátmentes, vagy nagyon gyengén karbonátos, enyhén savanyú kémhatású agyagos vályog. Genetikai típusaik alapján a kerten kívül réti szolonyec (az első ábrán A), a kertben réti csernozjom (B) és réti talajokat (C) találtunk. A talajok szemcseösszetételük alapján a kert nagy részén az iszapos vályog, iszapos-agyagos vályog textúra osztályba tartoznak. Átlagos összetételük 14% homok, 53% iszap és 33% agyag, ugyanakkor a magasabb fekvésű csernozjom talajoknál az agyagtartalom csupán 22%, míg a homoktartalom 19%. A Gyalogér mélyebb fekvésű részén ugyanakkor az agyagtartalom 42%, míg a homoktartalom csupán 8%. A nagy agyagtartalmú, mély fekvésű réti talajokon a duzzadó agyagásványok jelen-

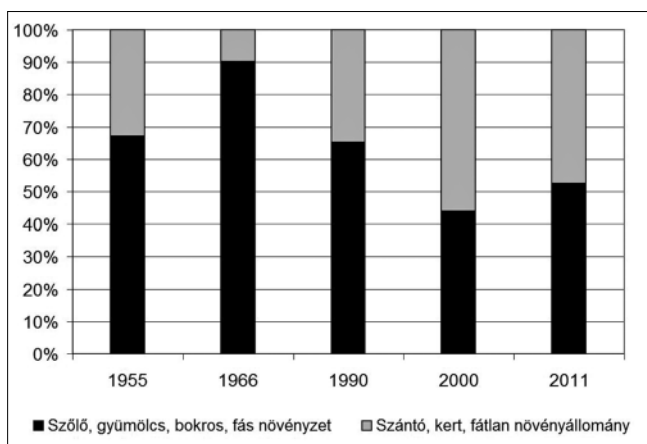


A fás-cserjés (szőlő-gyümölcs) és a fátlan (szántó-gyep) területek aránya 1955-ben és 2011-ben a Nagyszőlőskert területén

léte következtében hatalmas méretű repedések nyúlnak mélyre, amelyek a művelést és a növénytermesztést alaposan nehezítik. Ezt a változatosságot növeli, hogy a kert mélyebb fekvésű részét (C), a helyiek szóhasználatával *meghordták*. Azaz a Gyalogér medréből ki-termelt és a vályogvető gödrökből származó anyagot terítettek felülre, amelyet szekerekkel szállítottak ide. Ennek célja az volt, hogy a kert mély fekvésű részeinek felszínét, amelyet időnként a magasan álló belvíz veszélyeztetett, kissé megemeljék. Az ilyen módon feltöltött talajszelvényekben az eredeti réti talaj felső határa és a ráhordott réteg között pangóvízes tulajdonságok alakultak ki, mivel a réti talaj nagy agyagtartalma folytán nehezen engedi át a vizet, a fölé terített vályogban ez vas- és mangánfoltosságot, redukált viszonyok időszakos megjelenését okozta a szerkezeti elemek közti repedésekben.

A Nagyszőlőskert talajának másik sajátos, a tájhasználat következtében átalakult vonása az egykori *gerágyák* alatti talajok kimagasló minőségű, morzsás szerkezete, illetve kiemelkedő tápanyagtartalma. A környező talajok átlagos humusz- és tápanyagtartalmához (humusz: 6,1%, N: 17 mg/kg; P: 86 mg/kg) képest csaknem háromszoros humusz- (16,4%), több, mint négyszeres N (74 mg/kg), és kétszeres P-tartalom (167 mg/kg) mutatható ki.

A légi fotók tanúsága alapján a kertben a fákkal, szőlővel beültetett terület és a fátlan, illetve szántott területek arányát 1955-től 2011-ig követtük nyomon. A fákkal, szőlővel beültetett terület aránya 1955–1966 között növekedett, majd az 1990-es évekig csökkent. Ezt követően szintén enyhe növekedésnek



A fás-cserjés (szőlő-gyümölcs) és a fátlan (szántó-gyep) területek arányának változásai a Nagyszőlőskert területén 1955–2011 között

vény. A parcellahatárok, a kerítés, *gerágya* már a XX. század végére tönkrement, elpusztult, a korábbi bejárók, kapuk szintén elpusztultak. Ahogyan az nagyon sok más példán keresztül is látható: a korábbi tájhasználatok eltűnése nem csupán kulturális veszteséget jelent, de egyben a talajok és a tájak homogenizálódását, korábbi használatuk által biztosított sokféleségük csökkenését is okozza.⁷

Novák Tibor József–Balla Dániel–Botos Ágnes

7 A tanulmány az Innovációs és Technológiai Minisztérium ÚNKP-19-4-DE-129 kódszámú Új Nemzeti Kiválóság Programjának szakmai támogatásával készült.