

mányzatok megerősítésére, viszont fokozatosan megjelennek a kistérségek és a több megyét magukban foglaló régiók. 2011. január 1-jével megkezdték működésüket a megyei és fővárosi kormányhivatalok, 2013. január 1-jével pedig az ismételten létrehozott járások és a járási hivatalok. Hajdú-Bihar megyében a következő tíz járást alakították ki: Balmazújvárosi, Berettyóújfalui, Debreceni, Derecskei, Hajdúböszörményi, Hajdúhadházi, Hajdúnánási, Hajdúszoboszlói, Nyíradonyi és Püspökladányi.

Szikla Gergő

A romániai Bihar megye közigazgatás-történeti fejlődése Trianontól napjainkig*

HATALOMVÁLTÁS ÉS A KETTÉOSZTOTT BIHAR

A trianoni békeszerződés Romániának ítélte az alföld és a dombvidék peremén húzóódó vásárvonal városait és az ezeket összekötő vasútvonalat Arad–Nagyszalonta–Nagyvárad–Székelyhíd–Érmihályfalva–Nagykároly–Szatmárnémeti érintésével Halmiig, majd Nagytarna falunál kelet felé fordulva, részben természetes határokkal leválasztva Máramaros déli részét a megyeszékhellyel (Máramarossziget) együtt. Ez Arad, Bihar és Máramaros vármegyék ketté-, Szatmár és Ugocsa vármegyék kvázi háromba vágását jelenti.¹ Az esetek többségében az egyes települések közötti határmezsgyén húzták meg a határt, de gyakran előfordult, hogy az a falu birtokát kettévágta, esetenként lakott területeket hagyva egyik, vagy másik oldalon (pl. Nagyszalonta–Újszalonta, vagy Nagylak település a határ mindkét oldalán létezik). Így az államhatár településalakító tényezővé vált, új községhatárokat, falurészeket, vagy egész falvakat hozott létre.

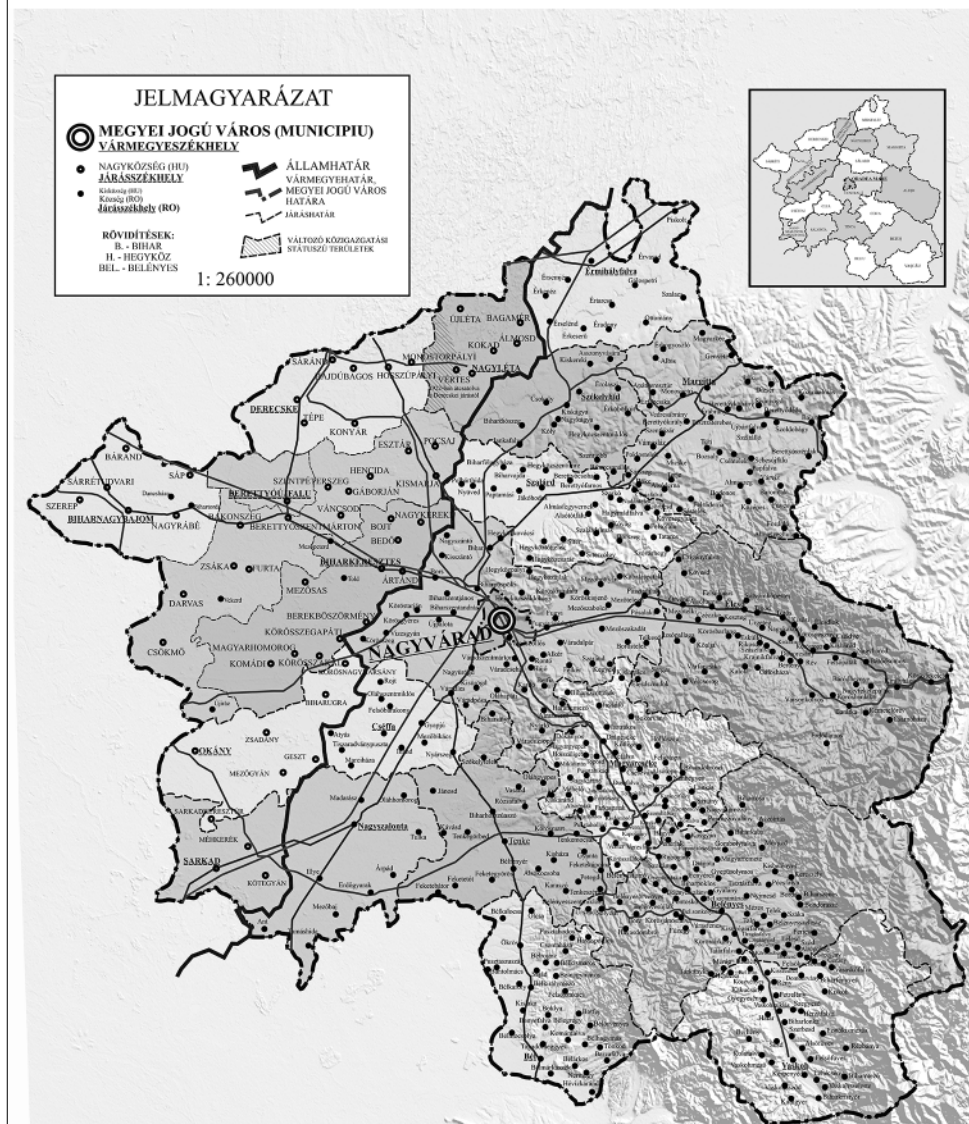
Általánosságban megállapítható, hogy a közigazgatási rendszerben történő gyökeres változásokat maga a határ idézte elő. A nem határmenti területek a Trianont követő első években szinte semmilyen változáson nem estek át, a román közigazgatás változatlan formában vette át őket. Ennek oka elsősorban az időhiány volt, a román hatóságok a lehető legrövidebb idő alatt akarták integrálni az új területeket, és így minimális közigazgatási módosításokra sem volt lehetőség. A nagy sietségnek még egy fontos bizonyítéka a magyar közigazgatási névanyag szinte teljes átvétele román fonetikus átírással. A statisztikai kerületek kivételével a közigazgatásnak minden korábbi szintje megmaradt, természetesen azoknak a román megnevezéseit használva: vármegyék (comitate); törvényhatósági városok (municipii); járások (plăși); városok (orașe); községek (comune); falu (sat).

* E dolgozat a *Bihar és Hajdú vármegyék és Hajdú-Bihar megye közigazgatási beosztásának története 1850–2013* című tanulmány ártírt, rövidített változata. Megjelent: Szálkai Tamás–Szikla Gergő–Szilágyi Ferenc: Bihar és Hajdú megye közigazgatási beosztásának története (1552–2013). (Régió kutatás 4.) Debrecen, 2014.

¹ Szatmár nagyobb része Romániához, kisebb része Magyarországhoz került, de Nagypalád községet Csehszlovákia kapta meg. Ugocsa vármegye Csehszlovákia és Románia között lett felosztva, de Magyarországon maradt egy néhány hektáros beépítetlen terület.



A KETTÉVÁGOTT
BIHAR VÁRMEGYE
1920 - 1926



Bihar vármegye az 1920-as években

Bihar vármegyének 78,6%-a került román fennhatóság alá (7874 km²). Az eredeti vármegyéből Magyarországon maradt a Sárreți, Berettyóújfalui és Derecskei járás, továbbá az Érmihályfalvi járás egy (Bagamér), a Székelyhídi járás négy (Nagyléta, Kokad, Álmosd, Újléta), a Szalárdi járás egy (Kismarja), a Cséffai járás hét (Sarkadkeresztúr, Okány, Mezőgyán, Zsadány, Geszt, Biharugra, Körösnagyharsány), a Nagyszalontai járásnak pedig három (Sarkad, Méhkerék, Kötegyán) települése. A Biharkeresztesi járásból mindössze négy község került a román oldalra (Bors, Biharszentjános, Nagyszántó, Kisszántó). A román közigazgatású Bihar 17 járás helyett így 13 járással működött tovább, amihez még Nagyvárad társult.² Ezek nevükben nem és kiterjedésükben is csak annyiban változtak, hogy az új határhoz lettek igazítva. Hét járást (Margitta, Élesd, Magyarcséke, Belényes, Tenke, Bél és Vaskoh) a határ nem érintett, öt járás területe kisebb lett (Érmihályfalva, Székelyhid, Szalárd, Cséffa, Nagyszalonta) a tőlük leválasztott községek miatt, egy pedig nagyobb: a Központi járás, melybe beolvadt a négy Biharkeresztesi járásból származó község. A legnagyobb veszteség a két déli járást, a Nagyszalontait és Cséffait érte, magyar oldalon ezeknek a maradékait egy járássá egyesítették (Cséffa-Nagyszalontai járás). A megye belső határa egy helyen változott, északon Piskolt határában került át egy külterületi községrész Szatmárhoz (Piskoltliget). E minimális terület elvesztése után 7854 km²-es területtel működött a román közigazgatású Bihar megye.

A Magyarországon maradt 59 községből mindössze hat volt kisközség, tehát ott maradt a 114 nagyközségnek majdnem fele (53), Romániához pedig 58 került, viszont a 380 kisközségből 376 került át. A magyarországi Biharban Nagyszalonta megmaradt lakott részeiből megalakult a 60. község, Székelyhid nevű járás ezután mindkét országban működött, a magyarországinak Nagyléta volt a székhelye.

KONSZOLIDÁCIÓ ÉS REVÍZIÓ

Az 1920-as évek elején számos tanulmány született arra vonatkozóan,³ miként volna érdemes átalakítani az Ókirályság és az újonnan szerzett területek közigazgatását, hogy az egységessé váljon és kiszolgálja a románság nemzeti érdekeit. Végül 1925. június 14-kén fogadták el az új közigazgatási törvényt, amely meghatározta Románia új megyebeosztását.⁴ E román közigazgatás első változata amolyan kísérletnek tekinthető, 1929-ben, 1936-ban és 1938-ban is korrigálták.

Annak ellenére, hogy ebben a 15 éves időszakban négy reform követte egymást, ettől függetlenül az időszakot egységesebbnek tekinthetjük, mivel inkább csak a jogi keretek változtak, a területi struktúrák változásai minimálisak voltak. Az újabb reformok csak „*finomítottak*” az előzőeken.

A következő területi szinttel jöttek létre: tartomány (ținut); megye (județ); municípium (municipiu); járás (plasă); város (oraș); község, falu (comună, sat).

A megyék rendszerét az új román közigazgatás nem változtatta meg lényegesen, azt lehet mondani, hogy a magyar megyerendszer öröklődött át, ezeknek csak a kiterjedése változott. Bihar, bár „*domináns*” megye maradt a Partiumban, területe jelentősen csökkent (6%-

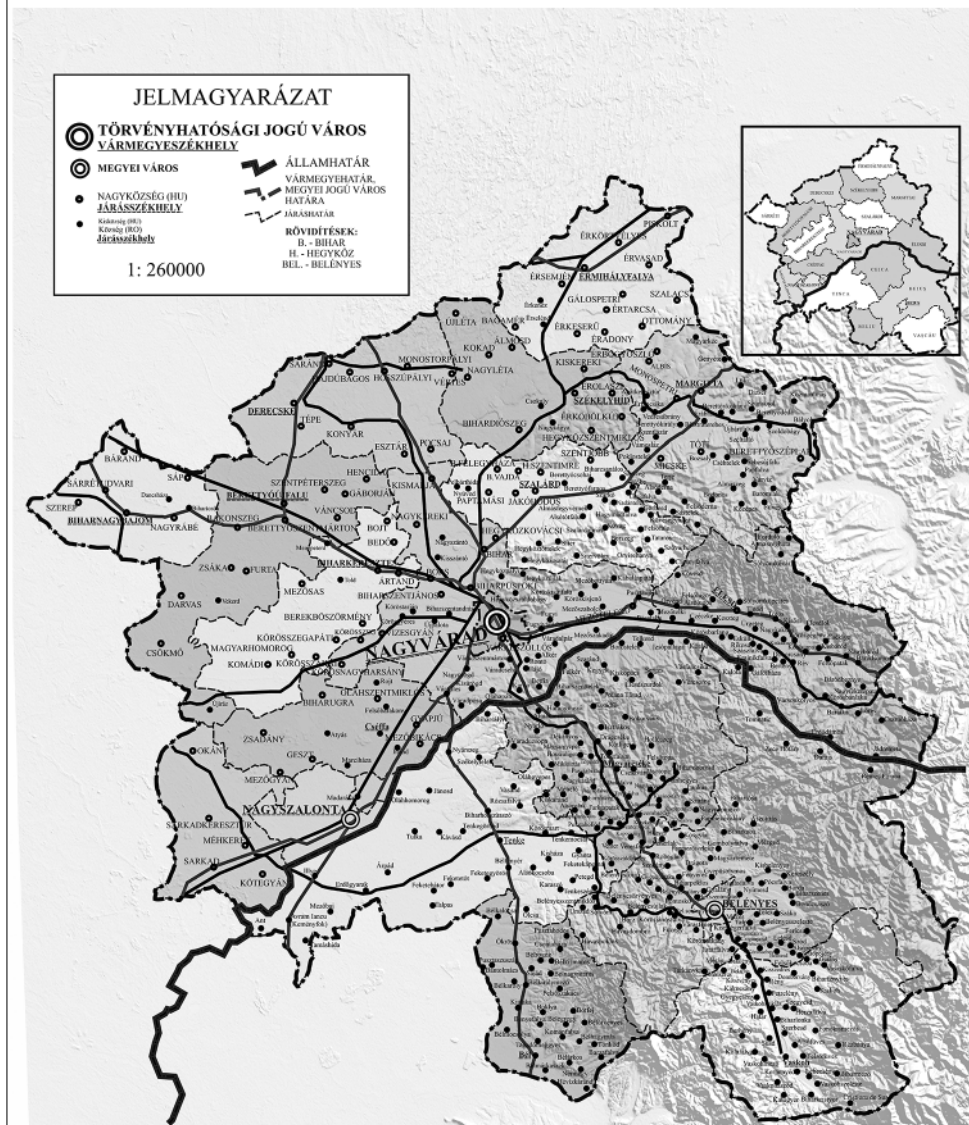
2 A tizenhárom járás a következő: Aleșd – Élesd, Beiuș – Belényes, Beliu – Bél, Cefa – Cséffa, Ceica – Magyarcséke, Centrală – Központi, Marghita – Margitta, Mihaifalău – Érmihályfalva, Salonta – Nagyszalonta, Săchei-hid – Székelyhid, Sălărd – Szalárd, Tinca – Tenke, Vașcău – Vaskoh.

3 Pl. *Meruțiu, Vasile*: *Judetele din Ardeal si din Maramures Pana in Banat. Cluj, 1929.*

4 *Vofkori László*: *Erdély közigazgatási és etnikai földrajza. Vörösberény, 1996.*



A KETTÉVÁGOTT BIHAR VÁRMEGYE 1940 - 1944



Bihar vármegye az 1940-es években

kal), új területe 7409 km²-t tett ki. Az erősen magyar többségű Érmihályfalvi járás Szilágy megyéhez való átcsatolása a bihari román többség kialakításának a jegyében történt.

1925-től a járások száma 14-re nőtt. Új járásokkal a Sebes-Körös völgyben próbálkoztak, az élesdi és a központi egységek újjászervezésével. Az Élesdi járás településeinek száma 50-ről 20-ra csökkent, keleten 19 faluval megalakult a Barátkai járás, nyugaton pedig 11 településsel járult hozzá a Mezőtelegdi járás kialakításához. A Barátkai és a Cséffai járások 1930-ban megszűntek. A továbbiakban a megye 12 járással, egy municípiummal (Nagyvárad) és két várossal (Nagyszalonta, Belényes) működött. Általánosságban megállapíthatjuk, hogy a 2. bécsi döntésig számos kis változás ellenére a járások hálózata nem alakult át gyökeresen, a „magyar örökség”-et vitte tovább.

1940 augusztusában megszületett a második bécsi döntés, melynek értelmében Erdély északi, kisebbik fele (a terület 42,7, ill. a lakosság 43,2%-a⁵) visszakerült Magyarországhoz (43 492 km²). Ez a Partium területének a nagyobb részét csatolta vissza, csak Bihar megye déli részét hagyta meg Romániának. Szatmár és Bihar egyesültek a korábban Magyarországon maradt részeikkel, de ez utóbbi így is csonka vármegye maradt. Dél-Bihar Románia keretében megyévé alakult. Az új államhatár bihari szakasza Kötegyán és Ant települések között indult, délen közvetlenül határolta Nagyszalontát, kettészelte a körülötte lévő járást, Nagyváradot délről elkerülve a Sebes-Körös völgyébe fordult, ahonnan Kalotaszeg irányában folytatódott. Sok bonyodalmat okozott, főleg a román oldalon, hogy a határ nem a völgytalpon, se nem a Királyerdő-hegység gerincén futott, hanem annak az északi völgylejtőjét középen szelte át. Így maga a völgy magyar oldalra került, az összes infrastrukturális hálózattal együtt, a hegyoldalban lévő települések viszont nagyjából Romániában maradtak.

Bihar vármegye jelentős területet örökölt ugyan a magyarországi részei révén (2801 km²), sőt, a magyar közigazgatás az Érmihályfalvi járást is visszacsatolta Szilágy megyétől, de Dél-Bihar elvesztése így is deficitessé tette az átalakulást. A Trianon előtti megye területének 61,5%-át foglalta magában, teljes területe (Nagyváraddal együtt) ekkor 6559 km² volt. Magyarországtól a teljes megyerészt visszakapta, de Romániában maradt a teljes Vaskohi, Belényesi, Magyarcsékei, Béli és Tenkei járás, továbbá kilenc község a Szalontaiból, hat a Központiból, 12 a Metőtelegdiből, és hat az Élesdiből. Összesen 238 község (az újakat nem számítva) és egy város (Belényes) maradt a román oldalon. A magyar közigazgatású Bihar egy megyei jogú várossal (Nagyvárad), egy várossal (Nagyszalonta) és 12 járással működött.⁶ A Romániában maradt Bihar területi változásait csak az új határ megjelenésének köszönheti, a belső határai nem változtak. A román közigazgatás önálló megyét szervezett belőle, melynek területe pontosan 4000 km² volt. Megyeszékhelye, s egyben egyetlen városa Belényes lett 7828 lakossal.

ÁTMENET A SZOVJET TÍPUSÚ TERÜLETI KÖZIGAZGATÁSRA ÉS AZ ÚJRAMEGYÉSÍTÉS

Egy zűrzavaros átmeneti időszak után 1947-ben a párizsi békeszerződés aláírásával véglegesen visszaállt az 1940 előtti állapot. Kevéssel ezután Romániában is megtörtént a kommunista hatalomátvétel, az új ideológiai rendszer a következő évtizedek közigazgatási ter-

5 Rónai András: Térképezett történelem. Budapest, 1993.

6 Nagyszalontai, Cséffai, Biharkeresztési, Berettyóújfalvi, Sárreai, Derecskei, Nagyvárad, Érmihályfalvi, Székelyhídi, Szalárdi, Margittai és Élesdi.

vezésére is rányomta a bélyegét. 1950 szeptemberétől⁷ a román kommunista vezetés szovjet mintájú közigazgatást vezetett be. Felszámolták a megyerendszert és helyette a korábbinál két-háromszor nagyobb egységeket vezettek be. Ekkorra lezárul az üzemek államosítása, megindulnak az ötéves tervek, a nehézipar fejlesztése kerül a középpontba. Románia ipari középhatalommá kívánt válni (a vas és acél országává), ehhez viszont hiányoztak az igazi nagy, több százezer lakosú regionális ipari központok. A cél az volt, hogy az országot átlagosan két-három megyét kitevő, legkevesebb 10 000 km² területű és 1 000 000 fő átlaglakosságú tartományokkal fedjék le. Minden tartomány számára alapvető követelmény volt, hogy valamilyen gazdasági ágazatban országos jelentőségű teljesítményt nyújtson. Megkezdődött a falvak rajonokba való sorolása (rajonálás), s egy-egy kiemelt központ körül a rajonok tartományokba való csoportosítása. A rajonok nem csak közigazgatási, de gazdasági és tervezési alapegységek is lettek. A következő 18 év alatt öt közigazgatási reform is történt. Az 1950-ben érvénybe lépett felosztás két év múlva érvényét veszítette, 1952 szeptemberében érvénybe is lépett az újabb felosztása az országnak.⁸ Ez a változat is csak négy évig maradt érvényben, 1956-ban újra megváltoztatták,⁹ majd 1960-ban negyedik alkalommal is.¹⁰ Ez az utolsó változat tartott ki a legtovább, az 1968-as újramegyesítésig.

Ebben az időszakban a közigazgatásnak a következő szintjei léteztek: tartomány (regiune); tartományi város (oraş regional); rajon (raion); rajoni város (oraş raional); város jellegű községek (comune urbane); községek (comune), falvak (sate).

Az egyes reformok során a Nagyvárad központtal kialakított tartomány viselte a Bihar, Nagyvárad és Körösvidék nevet is. A tartomány súlyponti részét mindvégig a történelmi Bihar képezte, délen Aradtól átszatolt rajonok, északkeleten pedig egy szilágysági rajon egészítette ezeket ki. 1956 és 1960 között a Nagyvárad tartomány a kisebbek közzé tartozott, országos szinten a 11-dik helyet foglalta el (12 450 km²), ez az ország területének az 5,2%-át tette ki. A lakosok száma alapján a 12-dik helyet foglalta el (858 743 fő), a teljes lakosságszám 4,9%-val. Az 1920-as Bihar vármegyénél így is 36%-al volt nagyobb.

A tartományban 11 rajont hoztak létre.¹¹ A rajonok a korábbi járásoknál nagyobb egységek voltak, ennek ellenére emlékeztetnek azokra. A tartománynak egy tartományi (Nagyvárad) és hat rajoni városa volt, Nagyszalonta, Belényes, a szilágyságtól örökölt Szilágysomlyó mellett három új várost hoztak létre, mindegyiket a Lonka-Vaskoh rajonban: Vaskohsziklás (Dr. Petru Groza), Vaskoh és Diófás. A három új délkeleti város egy, a vajdahunyadi nehézipari tartomány irányába kiépítendő ipari tengely része lett volna.

Ezt követően, 1960-ban alakult át ismét a tartományi közigazgatás. Ez a legutolsó változat tekinthető a leginkább kiforrottnak, ez állt fenn a leghosszabb ideig (8 évig). Megváltoztak a tartományok nevei, a központi városok nevei helyett a tágabb tájegység megnevezését vették fel, a Nagyváradit például Crişananak (Körösvidék) nevezték. Körösvidék tartomány területe kismértékben (12 150 km²), a rajonok száma kilencre csökkent.¹²

1967-től (IX. pártkongresszus) az egész közigazgatást új alapokra kívánták fektetni, a fő cél a vidék és a városok kapcsolatának erősítése és a közép- és kisvárosok hálózatának a fej-

7 Buletin Oficial Nr.:77 din 8 Sept. 1950, Legea Nr.: 5

8 O. 331/1952. Sept. 21

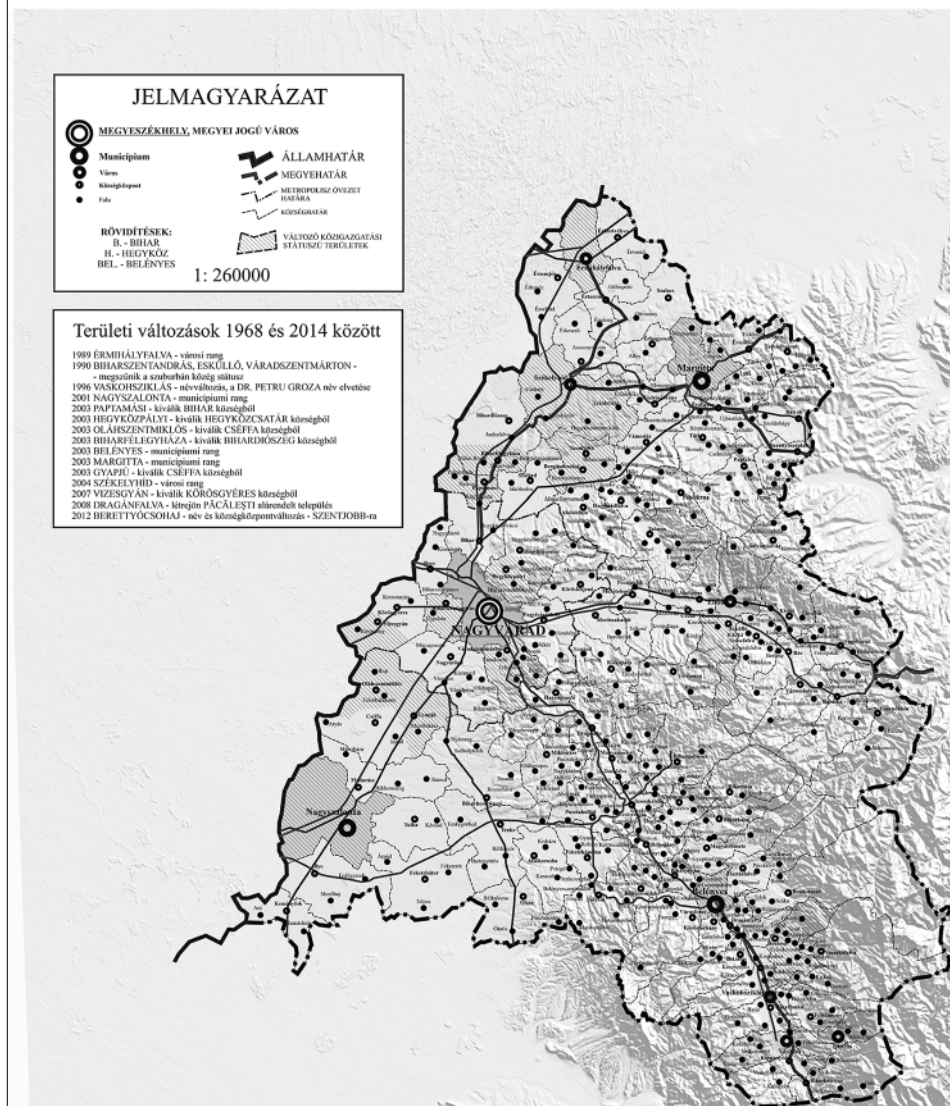
9 O. 12/1956. Ian. 4

10 L. 1960/3.

11 Beiuş – Belényes, Ineu – Borosjenő, Sebiş – Borossebes, Aleşd – Élesd, Criş – Körös (székhelye Kisjenő), Marghita – Margitta, Salonta – Nagyszalonta, Oradea – Nagyvárad, Săcuieni – Székelyhid, Şimleu – Szilágysomlyó, Lunca-Vaşcău – Lonka-Vaskoh.

12 Beiuş – Belényes, Ineu – Borosjenő, Gurahonţ – Honctó (székhelye Borossebes), Aleşd – Élesd, Criş – Körös (székhelye Kisjenő), Marghita – Margitta, Salonta – Nagyszalonta, Oradea – Nagyvárad, Şimleu – Szilágysomlyó.

BIHAR MEGYE 1968-tól napjainkig



Bihar megye a legutóbbi időszakban

lettségbeli felzárkóztatása, iparosítása volt. Ezeket a célokat kisebb közigazgatási egységek kijelölésével kívánták elérni, amelyeken belül a kisebb városok súlya nő, akár csak az egymásra utaltság a kisvárosi központok és az őket körülvevő vidék között.¹³ A leglogikusabb lépésnek a megyerendszer visszaállítása tűnt. Az új rendszer három elemből épült volna

13 Județele României Socialiste, 1969.

fel: község és város, melyek a megyét alkotják. A közbeeső szintet (járás, rajon) feleslegesnek ítélték, olyan elemnek, mely csak lassítja a közigazgatás működését. Az új megyéket a korábbiaknál nagyobbaknak tervezték. Az első tervekben 35 megye felállítása szerepelt. Átlagterületük 6–7000 km², lakosságuk 500 000 fő körül lett volna. 1968-ban finomítottak a korábbi elképzeléseket és a korábbiak mellett négy új megye kialakítását döntötték el, köztük Szilágy megyéjét. Körös megye nevét Biharra változtatták.

A 39 megye kialakítása után az átlagos megyeterület 6074 km², lakossága pedig 457 000 fő lett. Az átalakítást szentesítő törvényt 1968. február 16-án fogadták el. Az ország közigazgatását tehát a következő szintekre osztották: megye (judet); megyei jogú város (municipiu); város (oras); peremközség (comună suburbană); község (comună); falu (sat).

Az ország területét 39 megyére, 47 megyei jogú városra, 189 városra és 2706 községre osztották. A falvaknak csak statisztikai szerep jutott. A korábbi 4257 községet 2706-ra csökkentették, jórészt összevonások által. A városias községek rendszerét 1968-ban megszüntették, sokat közülük ekkor várossá is nyilvánítottak.

Az 1968-ban kialakított Bihar megye (7535 km²) napjainkban is a legnagyobb kiterjedésű partiumi közigazgatási egység, Románia területének a 3,2%-át teszi ki. A partiumi megyék közül ez a leginkább történelmi jellegű, A megyében egyedül Nagyvárad kapott municípiumi rangot, viszont a régi városok mellé (Nagyszalonta, Belényes, Vaskohsziklás, Diófás, Vaskoh) 1968-ban felsorakozott még a Sebes-Körös-völgy központja, Élesd és a Berettyó-vídedé, Margitta. A partiumi megyék közül Biharban alakult a legtöbb község (87). Ezekhez összesen 435 falu tartozott, tehát átlagosan községenként öt. 1977-ben a megye legnépesebb községe a hat faluból álló Székelyhíd volt (13 540 fő), a legnépesebb falusi település pedig Érmihályfalva (11 099 fő), később mindkét önkormányzat városi rangot kapott. 1990-ben a peremközségek községekké alakultak, Érmihályfalva várossá lett avatva, Dr. Pertu Groza (Vaskohsziklás) román hivatalos neve Șteire változott. 2004-ben Székelyhídat is várossá nyilvánították. 2001-ben Nagyszalontát, 2003-ban Belényest és Margittát is municípiumi rangra emelték. 2000 és 2006 között hat új község jött létre a megyében (Biharfélegyháza, Paptamási, Hegyközpályi, Oláhszentmiklós, Gyapjú, Vizesgyán). Napjainkban Bihar megye négy municípiumból, hat városból és 91 községből tevődik össze.

Szilágyi Ferenc

Debrecen szabad királyi városi címének megszerzése és annak következményei

A XVI. század közepén Debrecen 1216 portájával még a Török család birtokvagyonának meghatározó területe volt,¹ amely hamarosan a formálódó Erdélyi Fejedelemség fennhatósága alá került. A XVII. század elejétől azonban a földesúri függéstől megszabadulva sajátos státuszú, jelentős fejlődést, gazdagodást elért fejedelmi várossá vált. Az Oszmán Birodalom háborúi során a török hódoltság területének határsávjába került, ami a város lakosságának megadóztatásához vezetett. A Magyar Királyság és az Erdélyi Fejedelemség

¹ Az 1552. évi portális összeírás adatai alapján. Lásd: Magyarország birtokviszonyai a 16. század közepén. I–II. Szerk. és bevez. tanulmány: *Maksay Ferenc*. Budapest, 1990. 203.