

A Mátyusföld népi építészetéről*

A vizsgált terület, a mai galántai járás, az egykori Pozsony illetve Nyitra vármegyék helyén fekszik. Nagyjából a Mátyusföldnek nevezett a Vág és a Kis-Duna közti síkságról van szó. A két folyó közelsége számottevően hatott a terület hagyományos népi építészetére, amit a falvak képének rohamos változása miatt ma már meglehetősen nehéz feleleveníteni. Az azonban megállapítható, hogy a házsorok utcavonalas beépítésűek, az udvarok sorosak. A régi gazdasági épületekből az udvarokban már alig maradt valami. Egy, az udvart keresztirányban lezáró, nagy nádtetős pajtát Vízkeleten (Cierny Brod) ma is használnak, bár tulajdonosa szerint „már 1905-ben ilyen ilyen rossz volt”. (1. kép) Kukoricaszárító viszont gyakori a ház végén (2. kép). Itt-ott gémeskút is őrzi a régi idők emlékét, de már sehol sem használják. Az udvarok felszereléséből említésre méltónak tartok egy felsőszeli galambdúcot (3. kép). A krumpli és a zöldség tárolására szolgáló pince is az udvaron található, a házzal szemben. Lejárata esetenként díszes kiképzésű.



*A Csehszlovákiai Magyar Dolgozók Kulturális Egyesülete évenként megrendezi Nyári Néprajzi Szemináriumát, amikor is újabb és újabb tájegységek népi kultúrájáról igyekeznek átfogó képet kapni a tábor résztvevői. 1981-ben Galánta és a környező Mátyusföld falvaiban rendezték a szemináriumot, ahol Böszörményi István a vidék népi építészetével foglalkozott. Ottani munkájának eredménye az itt következő szemelvény. (Szerk.)



3.
*Emeletes galambdúc
(Felsőszeli)*



1.
*Náddal fedett pajta
(Vízkelet)*



6.
*Ágasfás tetőszerkezet
(Dedki)*



5.
*Virágdíszes kapu
(Alsószeli)*

Az udvart az utca felől lezáró kerítés már rendszerint új, figyelmet érdemel viszont a Negyeden gyakori horizontális deszkakerítés, esetleg fűrészelt mintával díszítve. Faragott kapufára, „kapuszoborra”, melyen monogram, évszám, esetleg „rigmus” is volt, az idősebbek még emlékeznek. Negyeden sikerült egyes lencsevégre kapni (4. kép). Alsószelire (Dol. Saliby) jellemző egy érdekes kapukeret. A két alacsony, virágmintával, évszámmal díszített kapufélfát fent egy keresztgerenda fogja össze, kétoldalt pedig ferde csapolással van alátámasztva (5. kép). Az újabb, épített kapuoszlopokat cserépből készült „nyeregterető” fedi.

A néprajzi szempontból érdekes épületek – lakóházak a XIX. század második feléből, illetve a XX. század elejéről valók. Régebbi ház már ritkaság, de előfordul, pl. Vágán (Váhovce) a mestergerenda tanúsága szerint 1784-ben épült házban még laknak.

A házfalak közül a sövényfal volt leginkább elterjedve, ilyen falú házat elvéve még látni, de többnyire rossz állapotban. A sövényfal „télen meleg, nyáron hűs” volt, legfőbb előnye – egy 86 éves vághosszúfalusi lakos szerint – az volt, hogy ha kiöntött a Vág, és kimosta a falat, a megmaradt vázat újra lehetett tapasztani. A váz úgy készült, hogy 50 cm távolságra, „karókat tettek gödörbe”, és vízszintes irányban gallyakkal („pös”) befönték, erre tölgy-, szil- vagy szilvafát használtak. Az ajtó vagy az ablak helyét nem fonták be, de néha csak utólag vágták ki a helyet a kész falba. A sövényvázat aztán polyvával kevert sárga agyaggal (a vágparti falvakban „kék iszappal”) tapasztották be 40–50 cm vastagon. A 2,5–2,7 m magas falra tették a sárgerendát, amely a padlásgerendákat tartotta. A kézzel, lapáttal vagy vil-

lával felrakott falat nyeles simítóval „elpuccolták”, majd bemeszelték, – amint azt egy 75 éves tósnyárasdi (Topolnica) kőműves elmondta. A sövényfalat a vályog váltotta fel, a századforduló után épült házak már ebből épültek. Égetett téglát – a módosabb gazdák kivételével – csak a II. világháború után kezdtek használni. A „mörtéglát”, ahogy a vályogot errefelé nevezik, a család vagy maga csinálta, „mesztéláb gyárták” a hozzávalót (a padlásról még előkerült vályogvető is 25x8x15 méretű), vagy pedig cigányokkal csináltatták. Egy 81 éves vízkeleti adatközlő szerint 1000 db „mór” ára 1 kenyér és 50 k. u. k. korona volt.

A háztető, a „szerha”, általában nyeregtető (esetleg csapott) vagy kontyos tető. Szerkezetét tekintve a legrégebb meg több helyen fellelhető típus az ollólábás szelemenes tető. Az ősi ágásfás „szobros” házakra már csak kevesen emlékeznek. A cseh és szlovák nyelvű szakirodalom említ ugyan néhány ilyen házat a vizsgált területen. Deákin (Diakovce) találtam egyet, a mestergerenda szerint „Anno 1795”-ben épült. Az utca felőli ágásfa beépült a homlokzatba, a kert felőli a falon kívül van (6. kép). A szelemengerendát középen ollóágas támasztja alá. A szép vágsellyei (Šala) tájház is őrzi ennek az építési módnak az emlékét. Ma a leggyakoribb az egyszerű, támasztott szarufás és a székes tető. A tetőgerendáknak való fenőfát Sellyén szereztek be, odáig úsztatták le a Vágon.

Tetőfedő anyagként természetesen a vidéken található nádat használták. Ma már ez is ritkaságszámba megy. A századforduló után kezdett a cserép is elterjedni. A zsidelyt is ismerték, használták. Érdekes, hogy egy eredetileg zsidellyel fedett házat utólag még náddal is takartak. Szalmatető inkább csak a járás legnyugatibb részén volt ismeretes. Boldogfán (Boldog) a nagy tűzvész (1893) előtt a házak 90%-a szálmával volt fedve, az ilyen tetőt „doskának” nevezték.

A födémgerendákat a ház hossz tengelyében mestergerenda támasztotta alá. Érdekes szembeállítani két nádszegi (Trstice) mestergerenda feliratát: AZ ISTEN ENGEDELMIBŰL ÉPITTETTE BUGÁR MIHÁLY ÉS NAGY ILONA MDCCCLXXI jó helyesírás, gondosan kidolgozott betűk, római számok! A másik szinte meghatóan primitív, önkényes rövidítések és írásmód, furcsa dülöngélő betűk: IKGLMIBU (isten kegyelméből) CINALTOTA (csináltatta) KÁLOZI ISTVÁNY ÉS LUKACANA (Lukács Anna) 1904 (vagy 1804?) (7. kép).

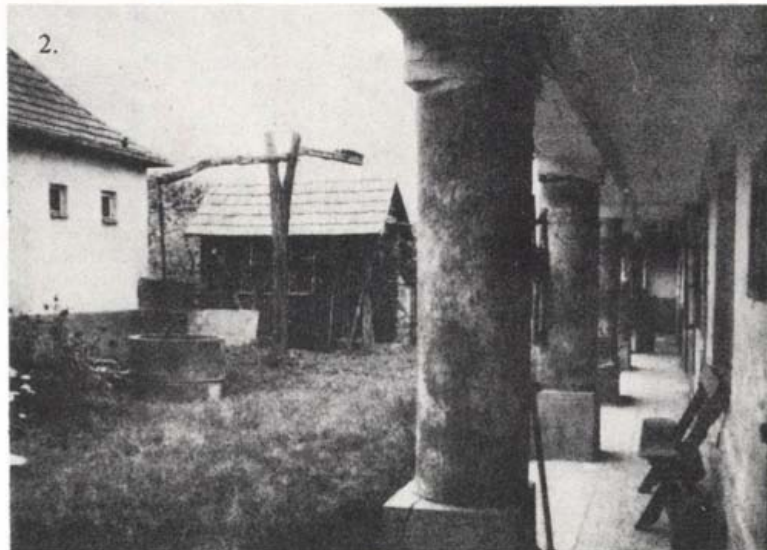
Mint mindenütt, ezen a vidéken is az utcai homlokzat mutatja a legváltozatosabb képet. A nyeregtetőt lezáró oromfal, illetve annak díszítése ad a háznak egyéni jeleget. Sugaras és állóhézagos deszkaormok egyaránt előfordulnak. A padlásablakként is szolgáló befűrészelt nyílások formája igen változatos: egy vagy két kör, szív, lóhere, országalma, kereszt és kehely együtt(!) A vakolt oromfalak is rendszerint díszítettek. Az oromfalat alul általában vízvezető zárja le. A homlokfalban egy vagy két – többnyire már nagyobbra cserélt ablak van, körülötte esetleg vakolatdíszítés.

A tornác (kizárólag oldaltornác) gyakori, de nem mondható jellemzőnek. Általában téglából épült, kör- vagy négyzetalaprajzú oszlopokkal, többnyire mellvéd nélkül, de akad mellvédés, sőt árkádos mellvédés is. Tósnyárasdon különösen sok a hosszú (35 m!) tornácos ház (2. kép).

Faragott „kapuszobor” (Negyed)



Hosszú tornácos ház, az udvaron kukoricaszárító és gémeskút (Tósnyárasd)





8.
Csonkagádoros bejárat
(Vághosszúfalu)



7.
Mestergerenda
és szobabeli kemence (Dádszeg)

A házak alaprajza egysoros, tipikus elrendezése pedig: szoba–konyha (pitar) – kamra – esetleg istálló vagy egyéb helység. Ahol lépcsős padlásfeljáró van, úgy az a pitar és a kamra között található. A bejárat a házba mindig a pitaron keresztül vezet, innen nyílik a szoba (szobák), illetve a kamra. A pitar külső ajtaja a jellegzetes „saragla” lécrácsból készült.

A maga nemében egyedülálló csonkagádoros bejáratot találkoztam Vághosszúfalun. (Dlhá nad Váhom). A ház 81 éves gazdája szerint ilyen „bóthajtás” (8. kép) azelőtt sok volt. A bejárat belső magassága 2 m, szélessége 0,95 m, 0,4 m-re ugrik ki a fal síkjából. Ez a sövényfalú házikó egészben véve rendkívül figyelemre méltó, tetőszerkezetét már ugyan cserélték, de a saraglaajtón és a fakilincses pitarajtón belépve szinte a múlt században érzi magát a látogató: a nyitott kémény és a kemence a pitarban, a válygból rakott tűzhely a döngölt padlójú, pici ablakos, mestergerendás szobában megannyi archaikus eleme a népi építészetnek.

A nyitott kéményes tűzhely illetve a pitarban levő kemence általános volt az egész területen, ma már azonban csak az elhagyott házakban figyelhetjük meg a lakás egykor oly fontos részét. A tűzhely, illetve a kemence rendszerint a bejáratnál szemben volt, Boldogfán azonban láttam a bejárat mellett is. Nagyfődémesen, egy nagy szekrény alakú kemencének külön füstölő része is volt. Előfordul, hogy a kemence vagy tűzhely a szobában van (7. kép). A nyitott kéménnyel kapcsolatban érdekes adatot kaptam Vághosszúfalun: 1906-ban már nem csináltak nyitott kéményt, de a ház építetője ragaszkodott hozzá a hús füstölése miatt, amire ez kiválóan alkalmas volt, és ezért idősebb kőműveseket keresett, akik még értették építésének a módját. A kemencéket főleg 1945 után kezdték felszámolni. A válygból épített takaréktűzhelyek L-alakúak, magasabb részükön a sütővel, melynek elég változó az elnevezése „lédri” (Negyed), „kohó” (Vízkelet), „kóbor” (Boldogfa).

Böszörményi István