

Baranya Árpád-kori templomai

A keresztény szentélyek építése I. István uralkodása alatt indult meg. Hazánkban a római kor után ekkor jelennek meg a pannon dombok között a stabil, hosszú ideig fennálló szakrális építmények. Ismeretes, hogy István törvénnyel szabályozta a templomépítést, azt kötelezővé tette, megjelölve helyét, körülbelüli nagyságát, fölépítését. A XI. század első évtizedeitől, vagyis István uralkodásától még tovább folytatódott ez az építő láz, amely addig, sosem látott emlékekkel gazdagította a folyamok között elhelyezkedő ország tájait.

Sokáig az a felfogás, vélemény élt a köztudatban — s még ma is számottevő —, hogy nem túl nagy számú templom épült ebben az időben, s ami állott is, a török és a kuruc háborúk forgatagában jórészt elpusztult, avagy a felismerhetetlenségig átférfőződött. Ha azonban — csupán baranyai viszonylatban — végignézzük a máig fennálló emlékeket, módosítanunk kell ezt a véleményt, hiszen itt, a Botond törzs egykori szállásterületein, mintegy 12 Árpád-kori templom áll ma is. S rajtuk kívül is többről gyanítható, hogy ebben a korban alapították. Tehát vagy jóval többnek kellett épülnie azokban a századokban, mint amennyit eddig feltételeztünk vagy a későbbi sorsuk nem volt olyan mostoha, hiszen ezen a viszonylag szűk földrajzi területen is ennyi templomot építettek, illetve ilyen sok fennmaradt.

A megyeszékhely területén — természetesen legnagyobb kiterjedését tekintve — 4 Árpád-kori templomot találunk. Egyik a város központjában álló székesegyház része (az altemplom), a többi pedig mintegy 2—4 km távolságban áll ettől a képzeletbeli középponttól. Nevezetesen a Míndszentek vagy Míndenszentek temploma a Havi-hegy lábánál, a málomi templom a mai Lvov-Kertvárostól 2 km-nyire, továbbá a város nyugati, Szigetvár felé eső negyedében, pontosabban a hozzá csatolt faluban áll a patacsi temetőkápolna.

Ezzel azonban nem merült ki a készlet, hiszen Pécs környékén, a Mecsek-hegység déli nyúlványai között, a mélyebb völgyekben még többet láthatunk. Elhelyezkedésük érdekessége, hogy a Mecsek tőszomszédságában magasodnak, az erdők peremén, nyugat—keleti irányban. A legtávolabbi Pécestől észak—nyugati irányban Hetvehelyen fekszi, a székhelytől mintegy harminc km távolságra. A másik szélső pont pedig a mecseknádasdi templom, Pécestől észak—kelet felé 25—28 km-re. A többi jóval közelebb van, több helyütt egymás közvetlen szomszédságában sorakoznak.

Előjáróban elmondandó róluk, hogy nem rendelkeznek sajátos stílusjegyekkel, ami alapján baranyai jellegetességükről lehetne beszélni. Vannak — a későbbiekben látni fogjuk — érdekes, sőt egyedülálló megoldások, de egyedi, csak erre a területre jellemző ismérvről nem adhatunk számot.

Mindenekelőtt lássuk őket ábécé sorrendben: Bakonya, Cserkút, Hetvehely, Kővágótőstös, Mánfa, Mecseknádasd, Míndenszentek (Pécs), Málom (Pécs — altemplom), Pécsvárad (altemplom, temetőkápolna), Patacs.

Belső elrendezésük és berendezésük ma már alapvetően barokk hatású, hiszen ebben a korszakban minden templomot felújítottak. Amelyeket már restaurálták, ott a kora középkori jelleget állították vissza. Történetükben párhuzamos jellemzők figyelhetők meg. Az építés a kora középkorra, vagyis az Árpád-korra tehető, de ebben is változatosak, hiszen más-más időszakokban emelték őket. Általában egy-egy jobbágyfalu, városjellegű település (Pécs, Pécsvárad) negyedének, városrészének lakói használták, építették a helyben megtalálható építőanyagok felhasználásával. A tatárjárás alatt szinte valamennyi leégett. A későbbi korszakokban nemegyszer tűzvész pusztított, átépítették, illetve a növekvő népesség befogadására kibővítették. Ennek különö-

sen látványos jelei a málomi templomnál figyelhetők meg. Az átépítések, korrigálások ellenére megőrizték Árpád-kori jellegüket. A török uralom alatt nagyobb részük keresztény kézen maradt, a muzulmán dervis csak ideiglenesen költözött falaik közé. A reformáció évtizedeiben heves harcok színterei voltak. A pécsi Mindszentek templomában két híres hitvitázó — az unitárius *Választói György* és a református vallást követő *Skaricza Máté* — mérte össze tudását, felkészültségét, vitakészségét.

Ebben az időben a katolikusokat teljesen kiűzték innen. De már korábban is sokan szenvedtek az arianusok zsarolásai miatt. Erről levélben is panaszkodtak a pápának, mondván, hogy nagyobb ellenségük az unitárius, mint a török. Később a helyzet bizonyos fokig rendeződött, s a deszkafallal elválasztott templombelsőt mindkét felekezet használhatta. A mecseknádasdi templom a református magyaroknak és a törökökkel betelepült szerbeknek egyaránt szolgált.

Az Árpád-kori templomokkal rendelkező települések lakossága a középkorban magyar volt. A török uralom esztendeiben Nádasdon szerbek, Pécssett pedig dalmátok s más délszláv néptörzsek jelentek meg. A török kiűzése után, *Mária Terézia* uralkodása alatt több falu lakossága részben vagy teljesen német lett. Némely falvak máig megtartották etnikumukat. Az ellenreformáció azután vagy elkergette vagy teljes egészében a katolikus egyház hatalma alá vitte vissza az itt élőket, a betelepülő németiség pedig szinte kivétel nélkül a római egyházhoz tartozott.

Baranya kora középkori templomai közül talán a cserkúti a legismertebb. A település Pécs közelében fekszik, az egykori pécsi—szigetvári hadi úttól légvonalban 2 km-re, egy erdőborította hegyhát mögött. A tömör falak, a szűk ablaknyílások alapján szabványszerűen ilyennek képzeljük el a románkori templomokat. De itt nem a külső, nem az épület, hanem a díszítések híresek! Északi falán sorakoznak a bizánci táblaképek nevezett alkotások, amelyek dús színeikkel meglepően szépek, eredetiek. A háttérük acélkék, s ezen piros, barna és más színárnyalatú ábrázolások sorakoznak. A legfelső tábla a 12 apostolt örökíti meg, figyelemre méltó a dús ruharedőzet, az arcok elmélyült, műgondról tanuskodó ábrázolása. A középkori művészet hagyományainak megfelelően különösen a szemek szépek és kifejezőek. Kivétel nélkül mindegyik alak önálló, egyéni jellem. A további falfelületen Krisztus, Mihály arkangyal, a Trónoló Madonna, az Utolsó Ítélet, valamint Szent György lovag látható. A diadalív képei a maguk nemében egyedülálló remekművek, templomban szokatlan módon a helyi középkori élet jeleneteit örökítették meg. Többek között a hordókészítést, a szőlőszajtolást, a búzakalászgtyűjtést és a számaron lovagló alakot. Egyes szakértők véleménye szerint a helyi életképek biznysága alapján hazai mesterek munkái ezek. Mások — az ott olvasható 1330-as évszám után — a *Károly Róbert* uralkodása alatt hozzánk került olasz mesterek alkotásait vélik Cserkúton felfedezni. A kérdés egyelőre eldöntetlen.

Ennél a vitánál azonban sokkalta érdekesebb az a módszer, amellyel a falakra felhordták a festőanyagot. A falak ma is hullámos felületűek, mert szabálytalan alakú vörös homokkőveket róttak egymásra, erre rakták föl a vakolatot és a még nedves, képlékeny állapotban levő masszára hordták föl a színeket. Ezzel a fal, a vakolat s a freskó színezőanyagjai együttesen szilárdultak meg, kölcsönösen erősítették egymást.

A templom más részein, főleg a szentélynél hasonlóan értékes freskótörödékek kerültek elő, de ezeket a tűzvész utáni átépítés során — sajnos — megsemmisítették.

A Pécs közigazgatási területéhez tartozó Málom falu templomának sajátossága, hogy három stílus jól elkülöníthető jegyeit hordozza magán. Az eredeti templom — a szentély és a hajó első fele — román stílusban épült. A hajó másik fele kifejezetten gótikus alkotás. A remekbe készült ajtókeret, az ablakkeretek, a falazás szép emlékei a stílusáramlatnak. A XVIII. században a növekvő népesség befogadásához a templomot kétszeresére növelték, s némely részletei máig megőrizték a korabeli stíluslemeleket. Tornya a XVIII. században épült, a falusi barokk emléke. Felső részén dús árnyalású párkányzat fut körbe, felépítése arányos, feltűnő, de nem hivalkodó. A berendezés, a belső XVIII. és XIX. századi, azaz barokk együttes. A jelenlegi feltárások során e későbbi réteget lehántják, s a kora középkori formát állítják vissza. Eddig csupán freskótörödékek és egyéb reménykeltő részletek kerültek elő.

A Pécssett álló Mindszentek templomának érdekessége, hogy a város egyik legrégebbi épülete, s a török uralom alatt ezt az egy templomot használhatták a keresztények. A középkorban a városfalakon kívül helyezkedett el, ennek ellenére fennmaradt. Homlokzata háromszög alakú, ez a barokk átépítés során alakult ki, a templom belsejében meglepően szép megmunkálású, meredek ívelésű gótikus kőbordázat látható. Ezek a gerendák, kőbordák a szentély egészének és a hajó egy részének mennyezetét sűrűn behálózzák. A hajóban nyolc kripta nyílik, a gazdag nemes családok közül

többen nemzedékeken át ide temetkeztek. A templom körüli kertek helyén szintén sírok feküdtek, sajnos ezeket évtizedekkel ezelőtt teljesen elpusztították, csupán néhány sajátos faragású sírkövet sikerült megmenteni.

A megyeszékhelytől legtávolabb fekvő hetvehelyi templom legszebb emlékei a freskók voltak, amelyeket azonban egy budapesti múzeumba szállítottak. Most a különös alakú szentély épülete és a feltűnően kellemes, mély tónusú akusztika teremt számára patinát.

A pécsváradi emlékek közül az egykori monostor altemploma emelkedik ki. Ezt az építményt *Koppány* lázadásával egyidőben emelték. Nemcsak egyházi és katonai, hanem politikai, diplomáciai központként is működött a középkori magyar állam életében. A budai hadi út ide 1 km-re vezetett, s az Itáliába, a pápai udvarba haladó követségek útja is itt haladt el. Az épület a román stílus ismert jegyeit hordozza. Falai nyerssek, tömörek, rusztikusak, mint az egész akkori élet. Az alig faragott sziklakövekből összerótt falakon nem volt, s ma sincs semmiféle díszítés.

Berendezési tárgyaik többsége barokk készítmény, s a XVIII. és XIX. században gazdagodtak velük. Nagyobb részük a falusi barokk alkotása, de a bakonyai templomban több olyan tiroli faszobor áll, ami országos viszonylatban is ritkaságszámba megy. Eredeti felszerelési tárgyai a román stílus, kőből faragott keresztelő kút Bakonyán és a pécsi Mindszentek templomának vörös homokkőből készült szenteltvíztartója.

A középkori templomoknak mindig kiegészítő részei voltak a cintermek. A pécsi altemplom, a hetvehelyi és a mánfai templom kivételével ma is valamennyit sírok veszik körül, vagy ott nemrégiben még temetők voltak. Ezekben a sírkertekben ritka kivételtől eltekintve nem folyt módszeres ásatás, feltárás és kutatás, pedig minden bizonnyal nem várt eredményekkel járna. Az országosan ismert síremlékek, kereszttek mellett más ugyan nem látható, csupán a mecseknádasdi temetőben állnak — magyar és német felirattal — sajátos alakú, 150—200 éves vagy még annál is régebbi sírkeresztek.

A kézzelfogható, tehát tárgyi emlékek mellett valamennyi építmény a szájhagyomány, a legendák, mondák központi témája lett. Mindegyikről mesélnek valami érdekes, régényes históriát, amelyekben a szokásos népmesei elemek — aranyhintó, alagút, aranybika — körül bonyolódik a cselekmény.

Zóka László

A penyigei Honismereti és Természetbarát Szakkör tagjai szeretnének levelező vagy személyes kapcsolatot kialakítani más vidékek hasonló jellegű szakköreivel. Ők elsősorban a szatmári tájjal s az ott élő nép gazdag hagyományával foglalkoznak, tagjaik általános és középiskolás tanulók. Szakkörük nem régen alakult, s a település tárgyi és szellemi értékeinek gyűjtésével egyaránt foglalkoznak. A más szakkörökkel való kapcsolat kialakításától azt várják, hogy ily módon növekszik tájékozottságuk és kölcsönösen hasznos tapasztalatcserékre kerül majd sor. A penyigei szakkör vezetője *Kormány Margit*.

HELYREIGAZÍTÁS. A Honismeret 1978. 4. számának 42. oldalán a 2. bekezdésben Nagy Győző neve helyesen *Papp Győző*, s a következő apróbetűs bekezdés 8. és 9. sorában nem Piliny-ről, hanem *Iliny* nevű faluról van szó.

Az 1978. 2. szám 63. oldalán a 6. sorban Leskó Jánosné neve után *Hernádkak* helyett tévedésből Szirmabesenyő került. Ugyanitt a felsorolásból kimaradt *Hagymásy Sándor* (Mezőtúr) neve.

Az 1978. 5—6. számban a MUNKATÁRSAINK között rosszul írtuk *dr. Szilágyi Miklós* címét, hiszen ő a szekszárdi Béri Balogh Ádám Múzeum igazgatója.

A hibákért elnézést kér a szerkesztő.

A felcsíki székelő ház XVIII—XIX. századi bútora

Keleten a csíki havasok, nyugaton a Hargita csúcsai határolják a Csíki medencét. Északon Marosfőnél, délen Tusnádnál találkozik a két hegyvonulat olyasféle területet szegélyezve, mint egy túlméretezett, valóságosan elnyújtott ógörög stadion. Csakhogy sem harsgó olimpiásznak, sem ünnepezt olimpiának nemes vetélkedőjének nem tapsolhatott itt senki és soha. A tél csontkemény volt, a nyár esős és hideg, s a történelem — ha lehet — még ennél is zordonabb. Szeretve szeretett lehetett a föld, hogy székelő-magyar lakói a teljes és végleges elvándorlás helyett inkább a küzdést választották, az élet-halál harcot törökkel, tatárral, pusztító járvánnyal, gyakori éhséggel, mindenféle ellenséggel szemben.

A medence északi részét Felcsíkként szokás emlegetni. Hat falu sorjázik az itt még vékonyka Olt vizét követve: Szentdomokos, Szenttamás, Jenőfalva, Karcfalva, Dánfalva és Madaras. Kilométereken át szinte hézagmentesen követik egymást a házak. A Várbükk, az Örvendő, az Illanc, a Kóka vagy a Gyurkosvész nevű határrészek felől nézve mintha egyetlen, hosszan elterülő település tárulna elénk. A száz-kétszáz év előtti felcsíki falufüzér távlati képe leginkább abban különbözhetett a maiótól, hogy a cserepes helyett a szalma-, s később a zindelytető volt az általános.

Persze, lényegesebb különbségekre leülünk, ha közelebről is szemügyre vesszük a hajdani lakóházakat. Karcfalván például a múlt század közepén 127 házat említ az egyházi nyilvántartás, negyvennek azonban csak egy szobája volt. Jenőfalván még látható az az egyszobás-ereszes-kamrás ház, amelynek készítője ezt véste a mennyezeti gerendába: „1748-ban épitem ez házat tavaszi udoben.” 230 esztendeje tehát, még a véres emlékü madéfalvi veszedelem előtt.

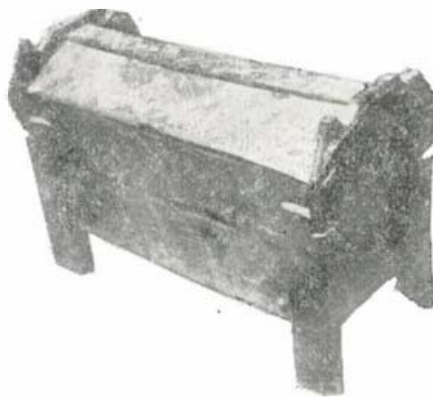
Hasonló házak sorakoztak a XVIII—XIX. században Csikmadarastól fel egészen Szentdomokosig. Fenyőgerendából rakott, a tapasztást megtartó *bolhaszegekkel* kivert falát sárral vonták be és megmeszelték. Ez utóbbi műveletet évente kétszer is megismételték.

Az egy lakószobás házak mellett a kétszobás-ereszes-kamrás változat volt a leggyakoribb. A második szoba amolyan reprezentatív célt szolgált, nagyon ritkán használták. A neve „tisztaház” vagy

„másikház” volt, itt kaptak helyet a féltettebb bútorok, az ünnepi ruhák, a díszesebb kézimunkák, s végül a zöldmázras cserépből rakott füstfogó, a *kandaló* is.

A nyitott tűzhely, a *góc* az ajtó felőli falnak építve, a középtájon helyezkedett el. Kezdetben természetesen a vesszőből iont, tapasztott füstfogót használták, az 1800-as évektől aztán itt is hódítani kezdett a csempékandalló. A szentdomokosi gyűjtemény legrégebbi évszámú csempéje 1780-ból való, csillámos felületű és reneszansz minta díszíti. A XVIII. századi csempék közül azonban nem ez a leggyakoribb. Vannak olyanok, amelyek XVIII. századi hatást mutatnak. A tulipános-boltíves mintájúak tűnnek a legdivatosabb korai típusoknak. A zöld zománcsal bevont későbbi csempéket — a múlt század közepe óta — Felcsík déli határában, Madarason készítették a helybéli mesterek.

A megelőző két évszázadban a felcsíki ember hajlékának legimpozánsabb berendezési tárgya vitathatatlanul a csempés kandalló volt. E korszak első felében a lakásbelső díszének számíthatott még



az ácsolt *bükkfaszuszek* is. Általában értékesebb holmit, ruhaneműt, ritkábban élelmiszert tartottak benne. A faragott díszítés és a felületek mezőkre tagolása ládánként változik. E szuszékokat nem festették soha, de a szabad tűzhelytől füstös szobában néhány évtized alatt vöröses barnára színeződtek.

A festett bútorok divatját körülbelül 1800-tól számítjuk ugyan, szórványosan azonban már jóval korábban előfordul-

hattak. Kezdjük a sort a tekintélyt parancsoló, nagymamák emlékéért idéző *almáriummal*. Két részből áll, s az alsó mindig szélesebb és mélyebb, benne tartották a nagyobb konyhai edényeket, esetleg élelmiszert is, ha az asztalfiában vagy a ládában nem maradt már hely. A cifrázás módja — a múlt század első felétől kezdődően — szinte kizárólag a virágzás. A tulipánból és rózsabimbóból álló csokor mindenkor részarányosan rendezett. Az előkerült példányok legrégebbike nagyon megkopott ugyan, az ajtaján azonban látszik még valamennyire a díszítés és az évszám is: 1846. Alapszíne nagyon sötét, majdnem fekete, amit a későbbiekben végérvényesen kiszorítanak a kék különböző árnyalatai.

Formai szempontból sokkal változatosabb az almáriumok felső része. Egyszerű és üvegezett ajtóval készültek, de gyakoriak a nyitott tálasok is. Érdekes, hogy e felsőrészek — bármilyen alakjuk legyen — majdnem mindig csigavonalas lábakon nyugszanak, a festett ajtóüvegre pedig soha nem belülről, hanem mindig kívülről vitték rá az esetet.

Ezidáig a legrégebbi *saroktéma* Jenőfalván bukkant elő, és az 1838-as évszámot viseli. Festett díszítése a Gyergyói medencében talált bútorokkal mutat rokonságot, hozzá hasonló itt, Felsőcsikban eddig még nem került. Az 1848-ban és az 1850-ben festett darabokról, az ajtajukon levő minta alapján, már biztosan állíthatjuk, hogy ezen a vidéken készültek. A két, egymásra merőleges oldal-deszka furatába fából faragott kampós szeget dugtak, így függesztették a szobaasztal felőli fő sarkába.

Az ácsolt bükkfaladát, amit az 1500-as évek elején *székely szekrénynek* is neveztek, a fenyődeszkából összeállított, festett *kelengyeláda* szorította ki. Ezek, valamint a hosszabb *padládák* elő- és



fedőlapjának festékcsíkokkal határolt mezőkre tagolása az 1860-as évekig — ritka kivétellel — a díszítés elmaradhatatlan kelléke volt, ám a kereten kívül eső részek sosem maradtak kitöltetlenül. A jobb és bal oldali széleket például három-négy szál, csigavonalban összefutó virággal ékesítették. A hetvenes évektől aztán keretezés nélküli virágok cifrázzák a ládákat, de továbbra is magukon viselik az erőteljesen helyi formajegyeket. A sablon nélkül, minden esetben szabadkézzel festett csokrok szimmetrikusan rendezettek, s ha nem csigavonalban végződnek, akkor határozottan körvonalazott edényben állanak. Ezek a stilizált edényrajzok a reneszansz díszítőművészet „olaszkorsójára” vezethetők vissza, még akkor is, amikor annyira leegyszerűsödnek, hogy alig hasonlítanak korsóra, vázára vagy bármilyen másra, ami ilyen célt szolgálhat.

A *karospad* vagy *kanapé* végeredményben a padláda karos-hátas testvére. Újkeletű bútor, a múlt század vége felé lett divatos. Egy család gyakran kettőt is vásárolt belőle, egyik az asztalnak a hosszabbik, a másik a keskenyebbik, a fal felőli oldalánál kapott helyet.

A *gyalogszékek* közül csak a fenyőfából készült, deszkalábú, hátras változtatott díszítették festett virágok, mint az 1908-ból való, Karcfalván talált kései példányt is. Sajátosan helyi típusváltozat, hasonló szerkezetű ülőbútor másutt csak ritkán fordul elő. Az ősbíbor formákat megtartó gyalogszékek bevert lábbal, csapolt háttal és kemény fából készültek, virágminták nem díszítették őket. A hátlapok soha meg nem ismétlődő körvonalazása és áttörése a népi képzelőerő bőségének lenyűgöző bizonyítéka.

A magasabb hátras *szék* viszonylag ritkább bútor volt a felcsíki székely házakban. Támláját festett virágok ékesítették. A hegédüre emlékeztető hátforma jellegzetesen reneszansz örökség. E székfajta egyébként — annyi más bútorhoz hasonlóan — Európa-szerte elterjedt. Felcsikban *szobabeli székek* is neveztek.

Nemcsak hasznos, de tetszetős is volt — az öregebbek ma is szívesen emlegették — a *kamarás asztal*. Alsó rekeszében kizárólag élelmiszert tartottak, öblös fiókjában pedig fűző- és evőeszközöket. A XIX. század végére kiszorította az egyszerűbb, *láb-as-fiókos* változat. A felületére festett virágminták elhelyezése a hímezett abroszoknál szokásos eljárást követi.

A felcsíki bútorfestés tudományának ismeretéről a legkorábbi frott bizonyíték



1828-ból való. Szenttamáson élt ugyanis *Ferencz Antal* festőasztalos és oltárkészítő, aki az említett évből fennmaradt 34 lapos kéziratának tartalmát a címodalton így határozta meg: „Rövid oktatás az asztalossághoz tartozó és a kép festéshez meg kívánható némelly festékeknek készítéséről és tulajdonságairól.” Alapozó- és festékrecepteket írt le benne, és összeállította az általa ismert festékek rendkívül bő lajstromát, az egyetlen, amit ebből a korból és erről a tájról ismerünk.

Nem tudni még, honnan dokumentálódott *Ferencz Antal*, a bútorfestés csínját-bínját azonban jól ismerte, s nemcsak elméletben: az ásványi sárga, vagy amint németesen ő nevezte, „minerál Gelb” után például a gyakorlat emberének szófukarságával jegyzi meg: „ez fáin”. Lényeges következtetés továbbá, hogy ha a bútorszínezés és -virágozás festéktana eljutott Szenttamásra, akkor eljuthatott — leginkább *Ferencz Antal* révén — a többi felcsíki faluba is, hiszen ez az a táj, ahol a fenyődeszkat, a bútorkészítés nyersanyagát, bármikor a szükségletnek megfelelő mennyiségben és minőségben szerezhették be.

Az 1844-es évszámú padládán a két négyszögű mező egy harmadikat fog közre, benne csigavonalban végződő virágcsokor, amiből — csupán ezen a ládán — nem kevesebb, mint hét számlálható össze, s valószínűleg ez díszítette az azóta

teljesen megkopott fedőlapot is. *Ferencz Antal* nyomán a csigavonalas virágminta Felcsík népi bútorfestésének legjellemzőbb motívuma lett, már-már helyi védjegynek is tekinthető. Gyakorisága ellenére azonban nem helyi találmány, több helyen ismerték és használták. A XVIII. századtól Erdély-szerte előfordul, de csak Felcsíkban vált ennyire jellegzetesen helyi ornamenssé.



A virágmintás bútorok eltűnésének közvetlen oka nem annyira a szű és a korhadás, mint inkább a *divat* változása. A megmaradtak között alig találni olyant, amit nem festettek át szürkére, zöldre vagy sötétbarnára. A motívumokat még őriző darabok pedig nagyobb részt csűrökben, pincékben és padlásokon várják a végső pusztulást. Néhány értékes példány a szentdomokosi és a karcfalvi gyűjteményben, valamint a csíkszeredai múzeumban látható, szakszerű kezelésük azonban csak az utóbbi helyen megoldott.

Az elmúlt évtizedek legnagyobb mulasztása, hogy hiánytalanul berendezett, korhű felcsíki parasztszoba sem Csíkban, sem a kolozsvári Erdélyi Néprajzi Múzeumban nem található, ezért a pontatlan, s a hagyományosság elvét alig érvényesítő szentdomokosi múzeumház megtekintésével kell beérnie az érdeklődőnek.

Íme, néhány szembeötlőbb különbség, hogyha közelebről, sőt, belülről vetjük össze a felcsíkiak tegnapi és mai otthonát.

Galbács Pál

