

megyében. Szerencsés a helyzetük ott, ahol múzeum is van (Esztergom, Tata, Tatabánya), hiszen itt élő, közvetlen a múzeummal való kapcsolatuk. Komáromban csak kiállítóhely van, Oroszlányban pedig nincs múzeum. A köröket azonban mindkét helyen muzeológus vezeti. A baráti körök célja a múzeum segítése a tárgyak, dokumentumok, hagyományok felkutatásában, a műemlékvédelemben és a múzeumi előadások, kiállítások népszerűsítése.

A múzeum a klubtagok számára előadásokat, vezetéseket, kirándulásokat rendez, ismerteti a megyei, sőt az országos kutatási eredményeket.

Nagyon sokat jelent, hogy Esztergomban külön ifjúsági tagozat jött létre, Tatán és Tatabányán pedig aktív résztvevők a honismereti mozgalomban dolgozó középiskolások. A körök tagjai tevékeny gyűjtőmunkát végeztek és végeznek Tatabányán, nagy részük volt az állandó kiállítás megrendezésében is. Esztergomban, Tatán számos régészeti lelőhely bejelentése is az ő érdemük. Oroszlányban, ahol nincs múzeum, különösen jelentős a szerepük. A néprajzi, ipartörténeti gyűjtésben tevékenyen közreműködnek a Vértes vidék műemlékeinek védelmében.

Komáromban segítik a kiállítóhelyként működő Klapka György Múzeum munkáját, s nagyon érdeklődnek városuk és közvetlen környékük történeti múltja iránt.

A tatai kör tagjai között gyűjtők, helytörténeti kutatók is vannak. Összejöveteleik helye a múzeum vagy a művelődési központ. Állandó, jól felszerelt előadóteremmel vagy kiubhelyiséggel sajnos nem rendelkeznek.

Könyvtári keretek között működik, de elsősorban honismereti jellegű a tatai Móricz Zsigmond Könyvtár helytörténeti klubja. 25 beiratkozott tagjuk van, akik főként az idősebb korosztályhoz tartoznak és részben maguk is helytörténettel foglalkoznak. Előadásaik, kirándulásaik közvetlen környékük mélyebb, pontosabb megismerését szolgálják. Hasonló jellegű a Dunaalmáson működő Irodalombarát Kör, ahol helytörténeti előadásokat is tartanak. Rendszeresen rendez helytörténeti, irodalmi előadásokat a József Attila Megyei Könyvtár és a komáromi járási könyvtár is. A három forma — úgy vélem — szorosan összefügg egymással és a művelődésnek olyan érdekes, hatásos formáját adja, amely az érzelmi kötődés, a lokálpatriotizmus révén igazi, szocialista hazaszeretetre nevelhet.

ISKOLAI HONISMERETI SZAKKÖRÖK: 1. Komárom: Klapka György Általános Iskola, vezető: Sterczér Dezsőné — 2. Komárom: Petőfi Sándor Általános Iskola, vezető: Görögh Pálné — 3. Komárom: Jókai Gimnázium, vezető: Hetessy Lúdia — 4. Kisbér: Táncsics Gimnázium, vezető: dr. Túry Róbert — 5. Tatabánya: 314. sz. Szakmunkásképző Intézet, vezető Kovács János — 6. Tatabánya: 5. sz. Általános iskola, vezető: Győri Józsefné — 7. Tatabánya: Kertváros- és Általános Iskola, vezető: Bártfai Miklósné — 8. Tatabánya: Táncsics Mihály Általános Iskola, vezető: Simon Zoltán — 9. Tatabánya: Péch Antal Bányaiipari Szakközépiskola, vezető: Vizely Ferenc — 10. Vértessomlói: általános iskola, vezető: Bieder Antal — 11. Kecskéd: általános iskola, vezető: Pintér Dávidné — 12. Dad: általános iskola, vezető: Csekovszky Árpádné.

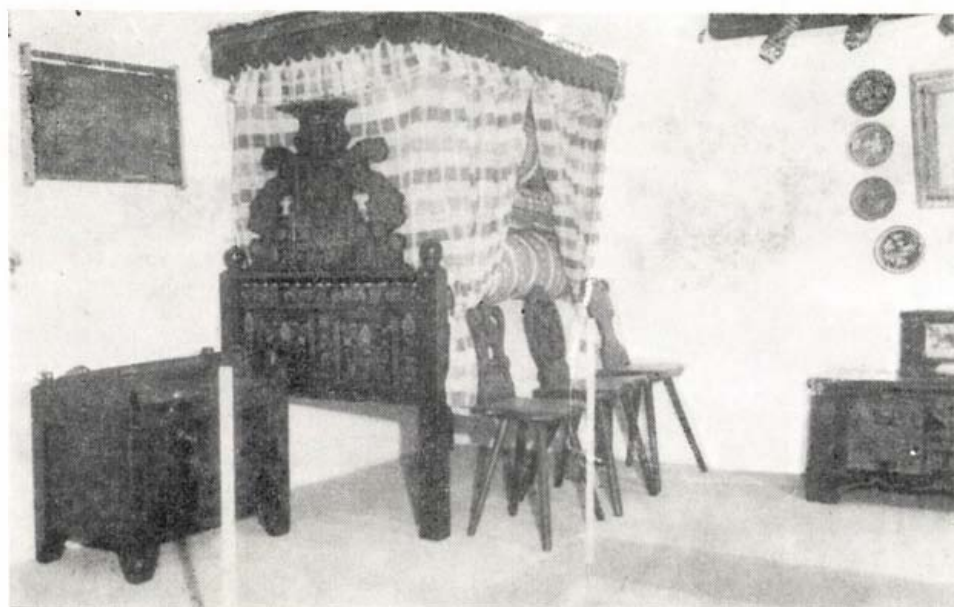
MŰVELŐDÉSI HÁZAK SZAKKÖREI: 1. Oroszlány: általános iskolásokból, vezető: Földi Józsefné — 2. Tarján: általános iskolásokból, vezető: Szegedi Jánosné — 3. Esztergom: Megyei Levéltár, vezető: Piffkó Piéterné — 4. Dömös: felnőtt vegyes, vezető: Bellovai Barna — 5. Tát: Kátai Ferenc — 6. Nyergesújfalu: Szekeresné dr. Niszler Mária.

MŰZEU BARÁT KÖRÖK: 1. Tatabánya — múzeumban, 62 fő — Fűrészné Molnár Anikó; 2. Oroszlány — 75 fő — Fűrészné Molnár Anikó; 3. Tata — 80 fő — dr. B. Szatmári Sarolta; 4. Komárom — 40 fő — Verebélyi Erika; 5. Esztergom — ifjúsági és felnőtt, 150 fő — dr. Horváth István.

B. Szatmári Sarolta

Új állandó kiállítás nyílt a szekszárdi Béri Balogh Ádám Múzeumban

A Szekszárd központjában levő, neoreneszansz stílusú épület eredetileg is múzeumnak készült. A megyében már 1847-ben felmerült a múzeum létesítésének gondolata, a megvalósítás azonban a XIX. század végére maradt. *Wosinsky Mór*, a neves régész tervei alapján *Apponyi Sándor* lengyeli földbirtokos támogatásával és jelentős egyéni felajánlások segítségével 1902-ben nyitotta meg kapuit. Az első kiállításon régészeti, néprajzi és iparművészeti tárgyakat mutattak be. A múzeum tevékenysége kezdettől fogva szorosan összefonódott a közművelődéssel és az ismeretterjesztéssel. Felolvasó esteket rendeztek, megszervezték Szekszárdon az első munkásgimnáziumot és mindent megtekint a tudományágak népszerűsítésére. A Béri Balogh Ádám Múzeum ezeket a hagyományokat folytatja napjainkban is.



Sárközi szoba a XIX. század végéről (Gaál Attila felvétele)

A múzeum állandó kiállítását — amely történeti, régészeti és néprajzi részből állt — 1964-ben nyitották meg. Azóta e tudományágakban számos új eredmény született. A megyében több jelentős régészeti ásatás folyt, ahol értékes leleteket találtak. Sok új tárgyat kutattak fel és vásároltak meg, s szükségessé vált az új szerzemények bemutatása. A kiállítás felújítása mellett az épületet is modernizálni kellett: központi fűtést szereltek be, és a bemutató termek mellett kulturált helyet teremtettek az ismeretterjesztő előadások és a múzeumi ifjúsági klub számára is.

Az új, állandó kiállítást 1978. szeptember 30-án nyitotta meg *Pozsgay Imre* kulturális miniszter. A kiállítás alkotói a dolgozó osztályok életmódjának változatainak keresztül kívánták megvilágítani a történelmi folyamatot. Erre utal a cím is: *Életmódváltások Tolnában*. A múzeum által most kiállított anyag a történelem egyfajta értelmezése. *Dr. Szilágyi Miklós* múzeumigazgató a következőképpen fogalmazta meg a rendezői szándékot: „Kiállításunk történeti kiállítás ugyan, de mert a Tolna megyében élt dolgozó osztályok, rétegek életmódváltozásainak a bemutatását vállaltuk, nem az eseménytörténet kronológikus rendjére fűztük fel mondanivalónkat. Külön-külön megkerestük az életmódot meghatározó tényezők — a termelés, a társadalmi kapcsolatok, a kultúra és a politika — belső összefüggéseit és e tényezők kölcsönös meghatározottságát is. Azt reméltük, hogy így rendezvén el a régészeti, történeti, néprajzi kutatások szemlélhető eredményeit, határozottabban rámutathatunk a lassú mennyiségi változások (az állandóság, a hagyomány) és a minőségi átalakulás (a forradalom) dialektikájára.” Ez a rendezési elv természetesen feltételezi a látogató jelentős történelmi ismereteit.

Az általánosan elfogadott kronológikus rendezési mód elvetése tulajdonképpen csak a török kiűzése után újjátelepített megye bemutatásakor vált lehetségessé. A földszinten, a régészeti résznél — amely az őskortól az Árpád-korig terjed — meg kellett tartani az időrend logikáját, a népcsoportok váltakozásának rendjét. A múzeum legjelentősebb régészeti kincseit állították itt ki: a Kányából előkerült kocsiurnát, a Tamásiban talált Concordia szobrot, az őskeresztény téglakarcolatot, amely Ariust ábrázolja, a regölyi aranyleleteket. A régészeti rész ujdonsága a Szekszárd határában feltárt 796 avar sír anyaga — elsősorban kerámia —, amelyet most mutatnak be először a nyilvánosságnak. A korai középkort kevés emlék idézi, kiemelkedően fontosak az I. Béla által 1061-ben Szekszárdon alapított monostor leletei.

Az emeleti részen levő kiállítás a XVIII. századtól szinte napjainkig követi a dolgozó osztályok életmódjának változását. Négy témakör szerint csoportosították az anyagot: a mezőgazdaság és az ipar fejlődése, a megye lakosságának összetétele és vázlatosan a politikai változás. Az életmód bemutatása érdekében nemcsak a múzeumi anyagot használták fel, hanem idéztek számos korabeli leírásból, továbbá a statisztikai adatok tükrében, grafikonok segítségével érzékeltették Tolna megye gazdasági és társadalmi fejlődését. A megye elsősorban mezőgazdasági jellegű volt: mind az állattenyésztés, mind pedig a földművelés jellemezte. A kiállításon megtalálhatók a lótenyésztés, a szarvasmarha-tartás, a birkászat, a halászat, a méhészet, a dohánytermesztés, a selyemhernyó-tenyésztés alapvető eszközei. Különösen jól sikerült az iparosodást bemutató rész: a céhek életét számos becses tárgy dokumentálja, majd a kezdődő gyáripár emlékeit láthatjuk, végül napjaink modern ipari létesítményeinek fotóit. A kiállítás rendkívül látványos, különösen gazdag a néprajzi rész. Reprezentálja Tolna megye lakóinak sokszínű művészetét.

A folyosón bütortörténeti kiállítást találunk, anyagát a megye területén élt nemesi családok kastélyaiból gyűjtötték össze.

A Béri Balogh Ádám Múzeum új, állandó kiállítása újszerűen próbálja láthatóvá tenni elődeink életét, s elsődleges célja a történelem népszerűsítése.

Dr. Kisasszony Éva

Wosinszky Mór emléklakett

A Tolna megyei Tanács az Országos Műemléki és Múzeumi Hónap szekszárdi megnyitójára bronz emléklakettet készíttetett a szekszárdi múzeum alapítója és első igazgatója, az európai híru régész, *Wosinszky Mór* emlékére.

Első alkalommal a múzeum új állandó kiállításának létrehozásában közreműködő szakemberek kapták meg az emlékérmét, amelyet ezentúl minden évben odaítélnek, elsősorban a múzeum fejlesztésében résztvevő, a múlt emlékeit gyűjtő munkájukkal, leletbejelentéseikkel megmentő társadalmi munkások számára. A plakett alkotója *Farkas Pál* szobrászművész, a szekszárdi Tanítóképző Főiskola tanára.



Gaál Attila

