



BUSCHMANN FERENC

Az Ős-zagyvai (=Hajtai) Természetvédelmi Terület élővilágáról...

A tiszafüredi Kis Pál Múzeumban nemrég – immáron negyedik helyszínen – kiállításra került Faragó László: *Hajtai évszakok* című fotóanyagával összefüggésben

A Jászság, közelebről Jászberény környéke — miként maga az egész Alföld is — ma már sajnos alig rendelkezik természetes körülményeket őrző területekkel. Azok is elsősorban olyan maradványok (reliktumok), amelyek mezőgazdasági kultúrnövényzet számára gazdaságtalanul alkalmatlanok, illetőleg állattartási vagy árvízvédelmi okok miatt maradhattak meg. Szerencsére egyben éppen ezek a területdarabkák is azok, amelyek mind a történeti-kialakulási eredetüket, mind a mai állapotukat tekintve, zoológiailag és botanikailag — nem utolsó sorban pedig a tájképi megjelenésükben is — egyaránt a legértékesebbek.

Ezen területdarabkák közé tartozik az 1987-ben természetvédelmi területté nyilvánított, és alább rendkívül vázlatosan bemutatásra kerülő Hajta. (Itt jegyzem meg, hogy terjedelmi okok miatt mind a növények és társulásaik, mind az ide jellemzően kapcsolódó állatfajok tudományos neveit szándékosan kihagyom — ezeket az igényesebb érdeklődők az eredeti munkáimból, illetve az egyéb szakirodalmi forrásokból pótolhatják!)

A Jászberénytől kb. 6 km-re elterülő és ma Hajta néven ismert — részben Jászfelsőszentgyörgyhöz, részben Jászberényhez, délebbre pedig már Pest megyéhez tartozó —, Farnosig húzódó egykori Ős-zagyvai árterület (=Hajta mocsár és Tápíó—Hajta-völgyi Természetvédelmi Területek) az utolsó olyan színfoltja Jászberény határának, amely a víztelenített állapotában is őrzi még a letűnt vízvilág emlékeit. A Hajta mint a Tápíó—Galga—Zagyva hordalékkúpsíkság tájrésze — egészen pontosan az óholocéni Zagyva folyásiránya és ártere! — felszíni talajaiban részint lösz (foltokban), nagyobb részében homok, illetve ezek különböző mértékű és arányú keverékei, lépcsőzetes lejtésű hullámos-buckás relieffel. De előfordul itt a hajdani ártér „nyomvonalán” löszzagyg és réti csernozjom, sőt, mélyebb és a közelmúltig mocsaras-vízállásos részein tőzeg is.

A Hajta növényzetét egészében tekintve, növényfajokban a leggazdagabb része a Jászságnak! Nem is véletlenül, hiszen két természetföldrajzi tájegység, a szakmai berkekben *Praematricumnak* és *Crisicumnak* nevezett, vagyis a Duna—Tisza közti és a tiszántúli flórajárások találkozási sávjában terül el. Ennek megfelelően természetesen mindkét térség flóraelemei megtalálhatók benne.

A szűkebb értelemben vett Ős-zagyvai ártér néhol öböl-, néhol tószerű mélyedéseiben (itt-ott különböző vastagságú kotustőzegen!) ma is jellegetes mocsárnövényzet uralkodik, benne szép számú mocsári páfrány-állományokkal díszített zombéksásos társulásokkal. A víztelenítés következtében sajnos elpusztulás-veszélyes állapotban.



Foltszerű előfordulásban a kiszáradó láp- és mocsárrétek bonyolult összetételű különböző kékperjés és magaskórós növényegyüttese is megtalálhatóak, elsősorban a homoki mocsárrétek társulás-formációiban. Közöttük szinte mindenütt él a mocsári kosbor, összesen több ezerre tehető példányszámmal, és szaporodó-terjedő tendenciát mutat az egyben szikesedést is jelző fátyolos nőszirmom. A vízinövényzet az állandósult vízhiány következtében *részint* elpusztult (vízitök, kolokán, sulyom és hínárfélék), *részint* a vízelvezető csatornába (Almási-ér) szorult vissza (virágkáká, mételykóró, vízi harmatkása, hídór, nyílfű, gyékény stb.), *részint* pedig — főleg a víz nélkül maradt tőzegtalajos nádasok — átalakulóban vannak. Ezt jelzi a borzas füziké, a sédkender, a mocsári aszat, az aranyvessző és egyebek tömegessé válása, mely benyomulása a nádasba. De bizonyos értelemben erre utal még a vízi kányafű és mocsári kutyatej nem csupán példányszámi, hanem területi növekedése is, sőt a pimpófélék és egyes imolafajok stb. megjelenése a zombékos-nádas szárazulatra került állományai között. A vízállásos-mocsaras tó-sorozat-szerű mélyedések lecsapolása következtében felerősödött az ezeket környező rétek elszikesedése (szoloncsák szikesek). Ezeken a helyeken mindenütt megtalálható a sziki lepkeszeg, a bársonykerep, a szürkekáká és a sziki útifű, podzolos vakszikfoltjain pedig a közönséges szikipozdor és bárányparjé, a szikiárpa és kamilla, valamint a Praematricum—Crisicum találkozási sávjára oly jellemző, egyben jellegzetes szoloncsák-sziki pannon-endemikus növényke, a pozsgás zsásza. Ősz felé — különösen a régi morotvák nyomvonalán — sokszor lila szőnyegkenti tömegben találhatjuk az ugyancsak kárpát-medencei endemikus virágunkat, a sziki őszirózsát.

Hogy a Hajta — tágabb értelmezésben a Zagyva-Galga-Tápió hordalékkúpsíkság délkeleti részének — esetében már mennyire a Duna-Tisza-közének flórajárásában vagyunk, elég néhány méterre elhagynunk a mocsári és mocsárréti-réti társulásokat, máris egészen más növényegyüttesben találjuk magunkat! Ezt szemléletesen mutatják a rozsnokos és homoki csenkeszfűgyepek, délebbre pedig (elsősorban a „-Káták” térségében) a néhol fehérynárfákkal megtűzdelt tipikus homokpusztaréti csüdfüves csenkeszgyepek; szártalan- és homoki csüdfű, buglyos-, kései- és tartós szegfű, homoki keserűfű, homoki seprőfű, fényes poloskamag és homoki árvalányhaj, valamint a homoki kikerics foltszerű, néhol azonban csak szálankénti előfordulása. Számos pontusi és ponto-eurázsiai mediterrán jellegű szárazságtűrő és -igénylő flóraelem mélyen felhatol Jászberény déli (Pórtelek—Tőtevény—Újerdői), egykoron csak marhajárásnak nevezett laza és soványhomokú határrészébe, amelyek közül a tömegeikre nézve említést érdemel a hamukavirág, a homoki- és szikár hanszegfű, az ékes vasvirág stb.

A Hajta rétfjeiről — beleértve természetesen a vízi-vizenyős-nádas részekről a száraz pusztahomokig az egész területet — eddig közel 600 növényfaj került feljegyzésre. Közöttük a fentebb említetteken kívül még számos védett vagy helyi viszonylatban ritka, illetőleg területjellemző növény terem, mint például a tavaszi hérics, nagy pacsirtafű, kornis tárnics, csomós- és kereklevelű harangvirág, homoki fátyolvirág, szárnyasmagvú budavirág, sziki sóbolla és egyebek (a gyönyörű kék virágzatú évelő len, és az egykor gabonavetéseink mérgező gyomnövényeként számontartott, ma már szigorú védelemre szoruló konkoly - és még hosszan lehetne sorolni ezt a listát).

Nyilvánvaló — és az eddig elmondottakból egyértelműen következik! —, hogy a Hajta Jászfelsőszentgyörgytől Farnosig terjedő, összességében mintegy 2000 hektáros természetvédelmi területének az állatvilága is legalább annyira összetett, mint a növényzete. Ez főként a rovarvilággal kapcsolatban mondható el. Jellemzőek az általában lazább talajokhoz kötődő védett hangyalesők és homokfutrinkák, de nem ritkák a



nagyobb számban jobbra nyílt sztyeppréteken előforduló ugyancsak védett imádkozó- és sisakos sáskák sem. Viszont a vizes élőhelyek megszűnése következtében — hasonlóan minden más, vízhez kötődő állatfajhoz — jelentősen megritkultak a szitakötők. Ugyanakkor ennyire negatív jellegű változások más rovarrendek, például a lepkék esetében (lévén az életmódjuk a növényekhez kötött) nem tapasztalható. Populációs példányszámi változásaik egyelőre nem tükrözik vissza szembetűnően a növényzetben megindult átalakulást. (Ez egyébként érthető is, hiszen az eredeti növénytakaró — mégoly változó állapotában is — fajaiban és alapjaiban még megvan.) Nappal általában a szárazabb rétek jellemző lepkéivel, úgymint egyes széna- és szemeslepké, boglárka- és csüngőlepké fajokkal találkozhatunk leginkább. A védett nappali pávaszem, kardos- és fecskefarkú lepkék, valamint a homoki szemeslepkék — ellentétben a fehérlepkékkel — itt egyáltalán nem gyakoriak, sőt egyes években kifejezetten ritkák. (Az igen érdekes és rendkívül bonyolult összetételű éjjeli lepketársulásokra — tekintve, hogy az külön tanulmányt érdemelne! — most nem térek ki.)

A Hajta lecsapolását követő elvítelenedés értelemszerűen legdrasztikusabban a gerinces állatvilágra hatott. Jászberény piacait még alig három évtizeddel ezelőtt is az itt munkálkodó halász dinasztiák látták el élőhállal! — mára a halfauna a szó szoros értelmében kipusztult. Csak az Almási-ér Farnos tájéki állandó vizeiben tengődik a védett lápi póc és réti csikhal. Követték őket a farkos kétéltűek, a tarajos- és pettyes gőték. Rendkívül megfogyatkoztak a mocsári teknősök és a vízi siklók is, manapság kuriózumszámba megy egy-egy példányuk látványa. Természetesen a vízhiány ugyanúgy megtizedelte a békákat, és a vízmadarakat is elvándorlásra kényszerítette. Megszűnván a táplálékforrás, nem fészkelnek már a szárcsák, a récék, a ludak és a bölömbikák, eltűntek a sirályok, a cankók, a csérek és egyebek; a gólyák és a gémek is csak alkalmi vendégként jelennek meg „szöcskézni”. Őszi vonuláskor megmegjelenik egy-egy fekete gólya vagy kormos szerkő még, vagy éppen egy vadászat közben átsuhanó kabasólyom. Igaz, egyéb ragadozó madarak sem mondhatók gyakoriaknak, habár az egerészölyv, a kék- és vörösvércse, olykor még a barna- és kékes rétihéja is rendszeresen megfigyelhetők a légtérben. Ugyanígy a színpompásan tarka tollazatú szintén védett gyurgyalagok is, amelyeknek (kb. 20 költőpárnak) egy elhagyott homokbánya oldalfalába vajt fészektelepük nagy természeti kincse a hajtai természetvédelmi területnek.

A vizes élőhelyek eltűnésével azonban nemcsak a halak és a békák tűntek el, hanem eltűntek a vízi életmódhoz csodálatosan alkalmazkodott szervezetű szép ragadozó emlősök, a vidrák is. Ahol egykor „vidra-uraimék” halásztak-vadásztak, oda most olykor a vaddisznó szabadon csörtethet be, és őzikék keresnek néhanap menedéket. Természetesen (a Hajta esetében egyértelműen értelmetlen) emberi beavatkozás következtében teljesen kipusztult a vízcicsigák- és kagylók hatalmas tömege is. Még a nád sem a régi már..., — és ezek a változások az eredeti élővilági társulások szempontjából, sajnos, ma már visszafordíthatatlanok. Ezért is nehéz ezeknek az életközösségeknek a pusztulásáról elkeseredés nélkül szólni. Annál is inkább, mert éppen ezek és az ilyenek szolgáltatják a legszomorúbb és legszégycenteljesebb példáit a honi barbárságnak, ostobaságnak és nemtörődömségnek, ugyanis mindenütt csak azt látni, hogy az ilyen mocsárterületek lecsapolásának az égvilágon semmi, de semmi értelme nem volt, mert még csak kaszáló sem lett a kiszáritott területből! Csupán gyomtengerré tudott válni. A „vízrendezés” azonban tönkretett valamit. Elpusztított egy szemét gyönyörködtetően vadregényes tájat, vele egy csomó élőlény otthonát és

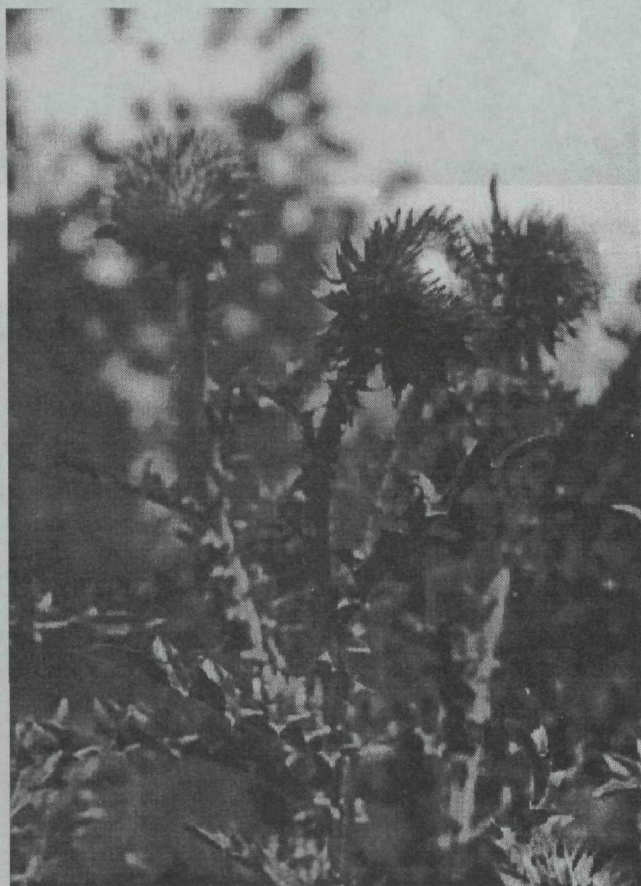


lételemét — egy virágokkal ékes gazdag állatvilágú élőhelyet — civilizációnk „nagyobb dicsőségére”!

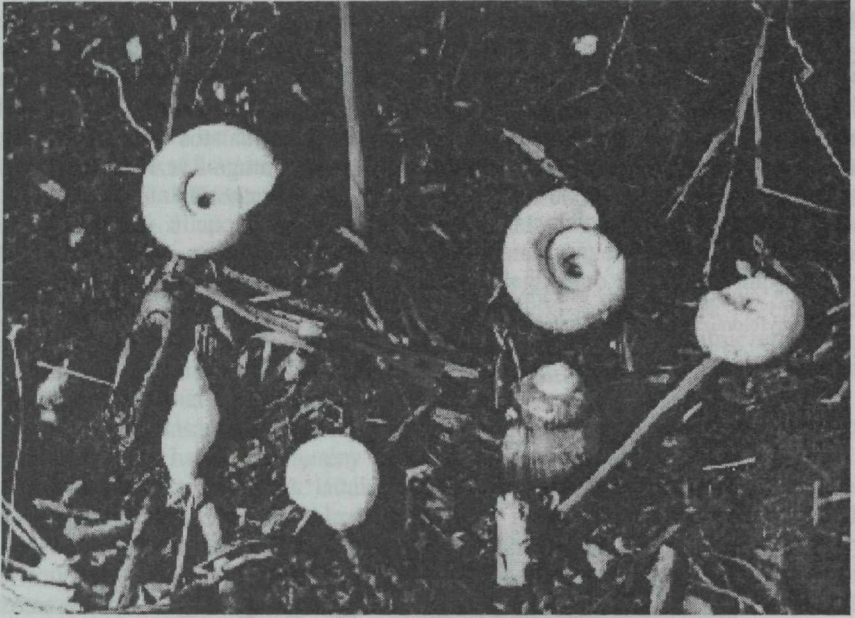
Haldoklik a Jászság legősbibb, egyben utolsó olyan vizenyős területe, amely hírmondóiban úgy-ahogy még megőrizhette számunkra a hajdani vizivilág színes élőhelyi jellegzetességeit és hangulatát. Ebből, a természet csodálatos alkotóképességének egyedi és tájképi szépségeiből láthattak szemelvényeket Faragó László: *Hajtai évszakok* című fotókiállításán, melyek Tiszafüreden voltak megtekinthetők.

Irodalom

- Buschmann F. (1994): Jászberény és környékének növényvilága I. Természetföldrajzi élettér (Természet- és növényföldrajzi viszonyok) A Jász Múzeum belső kiadványa
- Buschmann F. (1995): Jászberény és környékének természeti értékei I. A Hajta (Hajta-mocsár Természetvédelmi Terület) Jászsági Füzetek 22.



1. kép. A kiszáritott mocsár gyomosodási folyamatának egyik jelképe: bókoló bogács, mélyen a víz nélküli nádásban



2. kép. A vizenélvett mocsár elpusztult vízi faunájának szemléletes bizonyítékai: napszitta csigaházak tömkelege a tőzeges felszínen



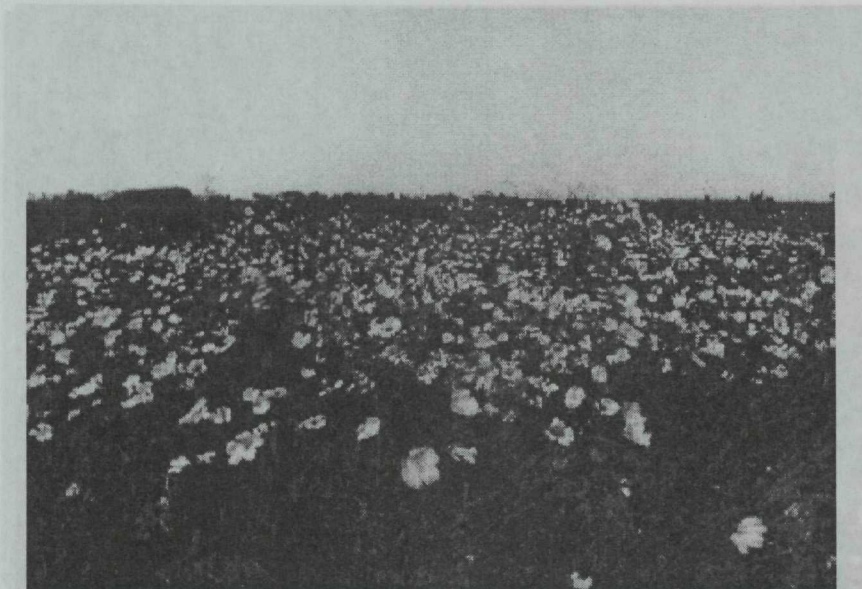
3. kép. A megfogyatkozott mocsári teknősök talán utolsó képviselője



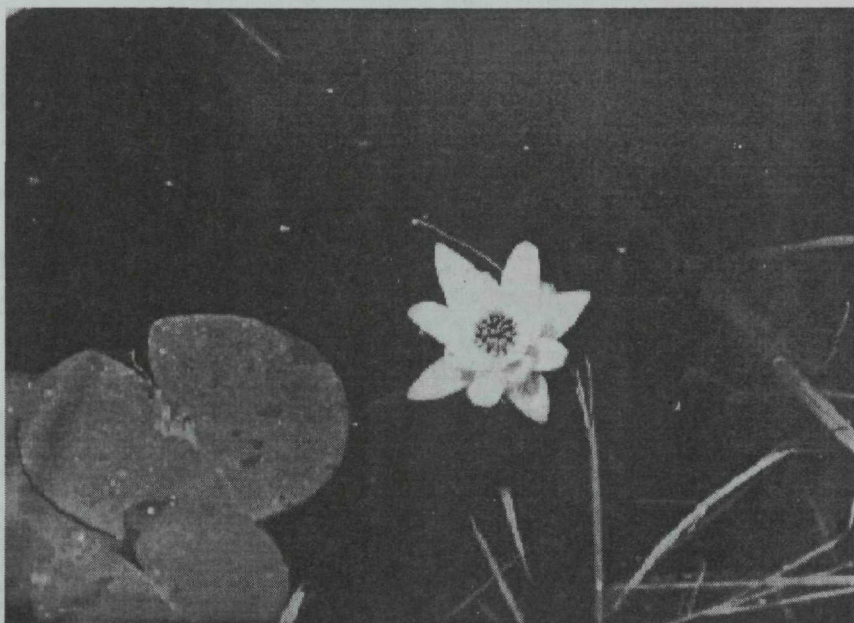
4. kép. A mocsárt környező szikes ártéri rétek jellemző nyárvégi-őszi virágdisze, az endemikus sziki őszirózsa



5. kép. A szik- és vakszikfoltokon néhol tömegesen található népi gyógynövényünk a kamilla



6. kép. A hajtai természetvédelmi terület különös érdekessége és ritkasága: élő len a patakot szegélyező rétek egyikén



7. kép. A néhány évtizeddel ezelőtt még tömeges fehér tündérrózsa ma már csak a patak vizében él néhány tővel