



PÁR NÁNDOR

## A szolnoki Damjanich János Múzeum rekonstrukciója

Amikor egy épület átalakítására kerül sor, úgy vélhetné az ember, hogy olyankor nincs, vagy igen kevés a tervezői feladat, hiszen adott az épület szerkezeti rendszere, homlokzati kialakítása, annak nyílásosztása, tagozatai adottak, minden olyan, amilyennek valaha megépítették.

A dolog azonban messze nem így van! Új épület tervezésekor biztosan nagyobb szabadságot élvez a tervező, hiszen jóval többféle lehetőség kínálkozik a feladat megoldására. Egy meglévő épület átalakítása, annak adottságai jobban behatárolják a megoldások lehetőségeit. A tervezőnek itt jobban kell ügyelnie arra, hogy a már meghatározott keretek között hogyan érvényesítheti legjobban az épülettel szemben támasztott funkcionális elvárásokat.

A formai megjelenés ugyanilyen lényeges elvárás, hiszen korának szellemiségével kell egyesítenie a múlt erényeit, ami vagy az eredeti, vagy annak az idők során elfogadottan jó átépítése. Különösen igaz ez akkor, ha az épület műemléki jegyzékben szereplő védett létesítmény.

Az építész számára azért izgalmas feladat minden alkalommal egy régi épület átalakításának megtervezése, mert a kor hagyatékát tiszteletben tartva, azzal azonosulva kell megvalósítania önmagát. Egy új épület, legyen az bármily zseniális alkotás is, egy dologgal elkészültekor nem rendelkezik. Az idővel, mint tényezővel. Nincs múltja. A régi épületek átalakításánál „új” épület születik, az adottságokból fakadó korlátaival ugyan, de egyben már önmaga a múlt, önmaga az épített környezet folyamatossága. A jó épületet is az idő érleli még jobbra. Az emberekhez ezért mindig közelebb áll egy szakszerűen felújított, de a korában is csak esetleg középszerűnek mondott ház, mint egy, a legkiválóbbak sorába tartozó ma felépült új.

Ha a múzeum elkészült összes tervanyagát egymásra tennénk, igencsak ember magasságot alkotna. Ez tükrözi a belé fektetett szellemi energia nagyságrendjét.

A múzeum épülete 1860-ban, Obermayer Lajos tervei alapján épült — eredetileg szállodának — Szolnok akkori piactere mellett. A telek, a múlt század második felére oly jellemző, városias beépítést tükröző keretes építési móddal épült be. A közterülettel határos szárnya két, az oldalsó és hátsó szárnyai pedig egy-egy funkcionális traktust tartalmaztak. A fő szárnyat nyereg, a többit befelé lejtő félnyereg tető fedte. A belső udvar mindkét szintjén nyitott folyosó futott körbe, erről nyíltak a szobaegységek. A földszinti helyiségeket a folyosó alatti árkádsorról lehetett megközelíteni. Az utcáról, az épület szimmetriatengelyében elhelyezett főkapun át juthatott be a vendég a belső udvarba. A hátsó szárny jobb oldali részén egy kisebb kapuzat volt, amely az épület mögötti, a szállót kiszolgáló épületek udvarára nyílt. A teljes épület alápincézett.



A főhomlokzata gazdagon díszített architektúrát mutatott. Valószínű, hogy ugyanilyen igényességgel készültek a belső udvar homlokzatai is. Mind a fő, mind a belső homlokzatok átépültek időközben, klasszicista stílusjegyeket tükrözve. Majd az első emeleti folyosó kosárféle boltívei sűrűsítésű nyílászárókat kaptak.

Az idők során többszöri funkcióváltás következett be, ami szerkezeti átalakításokkal is járt. A rekonstrukciós munkálatok megkezdése előtt már semmi nem utalt az eredeti funkció térosztására. Az átépítés előtt a TIT, a Verseyhy Könyvtár és a Damjanich Múzeum intézményeinek adott helyet. A TIT kiköltözése után sokáig úgy tervezték, hogy a múzeum mellett a könyvtárnak is végleges helye marad az épület, hisz a könyvtárra kiírt pályázatok, tanulmánytervek, sőt az ezek alapján elkészült engedélyezési tervek mind csak tervek maradtak.

Az állagmegóvási munkák elmaradása miatt a '80-as évek közepére jelentős szerkezeti károsodások következtek be. A felső szint folyosóinak födémmezőit alá kellett dúcolni, mert a tetőzet és a födém szerkezetek károsodása oly mértékű volt. A fafödémekről és a fedélszékről készült szakértői vélemény sürgős beavatkozást írt elő a nagyobb károk elkerülése végett.

Az épület elektromos rendszere elavult, helyenként veszélyessé vált, fűtése korszerűtlen, egyedi gázkonvektoros volt.

Ebből az állapotból indult a tervezés, amikor is megszületett a döntés a teljes felújításra. Az egyik legnehezebb feladatot a megvalósítás ütemezése jelentette. Az épületben ugyanis olyan intézmények működtek, amelyeket nemcsak hogy nem lehetett átépítés idejére bezárni, hanem ráadásul hatalmas anyaggal rendelkeztek (gondoljunk csak a könyvtár százezer nagyságú könyvanyagára, vagy a múzeum raktáraiban felhalmozott leletanyagokra), amelyeket nem volt hová kiköltöztetni az épületből. Az egyértelművé vált, hogy a rekonstrukciós munkálatokat a legfelső szint és a tetőzet átépítésével kell kezdeni. Az ütemek mindig a rendelkezésre álló pénzeszközök függvényében történtek. Ez az első években elég kicsi szakaszokat engedett csak meg, de folyamatosan haladt a fenti szintekről lefelé: ahogyan egy-egy részt ki lehetett üríteni és azt munkaterület számára átadni.

Menet közben az is eldőlt, hogy a könyvtár számára nem kell helyet biztosítani az épületben, mert az másik helyre költözik át. Így az épületet teljes egészében múzeumi célra lehetett átalakítani. A rekonstrukció a befejezéshez szükséges pénzeszközök rendelkezésre állása, majd a könyvtár kiköltözése után gyorsult fel.

A tervezés 1989-ben kezdődött az épület felmérésével és egy tanulmányterv elkészítésével. Az elfogadása után az engedélyezési tervek és mindig egy-egy új ütem kiviteli tervei készültek el úgy, hogy a végleges állapotot folyton szem előtt kellett tartani. Ez különösen az épületgépzési rendszerek ideiglenes és végleges kialakításánál jelentett problémákat. A legutolsó tervfázis — amely az első emelet, a földszint és a pince, valamint az udvar kialakítását tartalmazta — 1995 őszén készült el.

Az új funkcionális átalakítás jelentős szerkezeti átépítésekkel párosult. Az épület szerkezeti rendszeréből fakadóan szépen ki tudtuk alakítani a kiállítótereket, mert a szükségtelen harántirányú válaszfalakat elbonthattuk. Ezeknél a tereknél a természetes fény hiánya sem jelentett gondot, mert a kiállításra kerülő tárgyak, anyagok általános és lokális megvilágítást kapnak. Az újonnan kialakított használati szinten, a beépített tetőtérben kaptak helyet a kutatószobák. Ezek megvilágítását már természetes fénnel oldhattuk meg. Ugyancsak ablakokat helyeztünk el a restaurátorműhely és az első emeleti tárgyaló helyiségeinek falában. Ott alakítottuk ki a raktárakat, ahol nem lehetett természetes fénnel „bevilágítani” a helyiségeket.



A legnagyobb szerkezeti beavatkozást a teljes első és második emelet feletti csapogerendás fafödémek vasbeton födémekre történő átépítése jelentette. (Érdekességként megjegyzendő, hogy egy teljes szint födémmezőjébe csak O14-es betonacélból több mint 80 km került beépítésre!) A külső főfalakban elhelyezésre kerülő nyílások rendje ugyancsak jelentős szerkezeti beavatkozás volt. Ezekkel párhuzamosan ment végbe a földszinti pillérek megerősítése acél köpenyezéssel, valamint belső pillérek vonóvasas bekötése főfalakba.

A teljes tetőszerkezetet átépítettük a megfelelő hajlásszögű tetősíkkal. A három udvari szárny félnyeregteretű lefedése átépült nyeregteretűvé, megszüntetve ezzel a merezdő tűzfalak nemkívánatos városképi megjelenését.

A kész épületben a látogatóközönség számára a földszint és az első emelet szolgál. Itt található az állandó kiállítások terei. A földszinten a régészeti, történeti és néprajzi kiállítás kap helyet. Az első emeleten az állandó és egy kisebb időszaki kiállítás lesz és egy konferenciaterem. A földszint tereiben érvényesül a dongaboltozatos lefedés térélménye, míg az első emelet alulbordás vasbeton födémmezőit kazettás álmennyezet takarja. A második emeleten raktárak, restaurátorműhelyek és irodák vannak. A tetőtérben — a rekonstrukció folyamán nyert új használati szinten — kutatószobák helyezkednek el a könyvtárral, közművelődési teremmel.

Minden szinten új vizesblokk került kialakításra. A háromkarú fölépcső orsótérében üvegkabinos személyfelvonó létesült.

A pince terei is rendbehozatalra kerültek, raktározás céljára.

A kiállítóterek felületképzése semleges színvilágot kapott (fehér falak, tört fehér álmennyezet, minden kiállítóterében más, de tompa színű szőnyegpadló), elősegítve ezzel is a kiállításra kerülő tárgyak érvényesülését.

Mindezzel párhuzamosan teljes elektromos és gépészeti rekonstrukció is végrehajtásra került. Az egyedi fűtések helyett központi fűtés készült tetőtéri kazánal.

Az épület főhomlokzatának megújult klasszicista architektúrája és annak finomított elemeinek a hátsó homlokzatokon történő továbbvitele adja az épület homlokzati összhangját. A belső terek vakolatdíszei, párkánytagozatai és ablakrácsai is a régi formában, de megújulva láthatóak. Az épülethez nem illő szögacél-üveg főkapu helyett díszes fakapu készült.

A kőburkolatot kapott belső udvar — mint régen — megint befogadó helye lesz a nyári művészeti rendezvényeknek és szabadtéri kiállításoknak.

Végezetül szólni kell még néhány szót a közreműködőkről. A kivitelezők szakértelmét és hozzáértését dicsérem, hogy végül is a tervek valóra váltak, méghozzá magas színvonalon. Igen sokféle szakmát kellett „összeszervezni”, hogy e hatalmas épület méltó hely legyen a múzeum számára. De kitarató és odaadó munkát végzett a megbízó, a műszaki ellenőr, a műemléki referensek és a tervezők, akik az építést folyamatos művezetéssel kísérték végig. A munkák befejezésével szinte baráti kapcsolat alakult ki a rekonstrukciós munkálatokban résztvevők és az azt „elszenvedni kényszerülők” között.

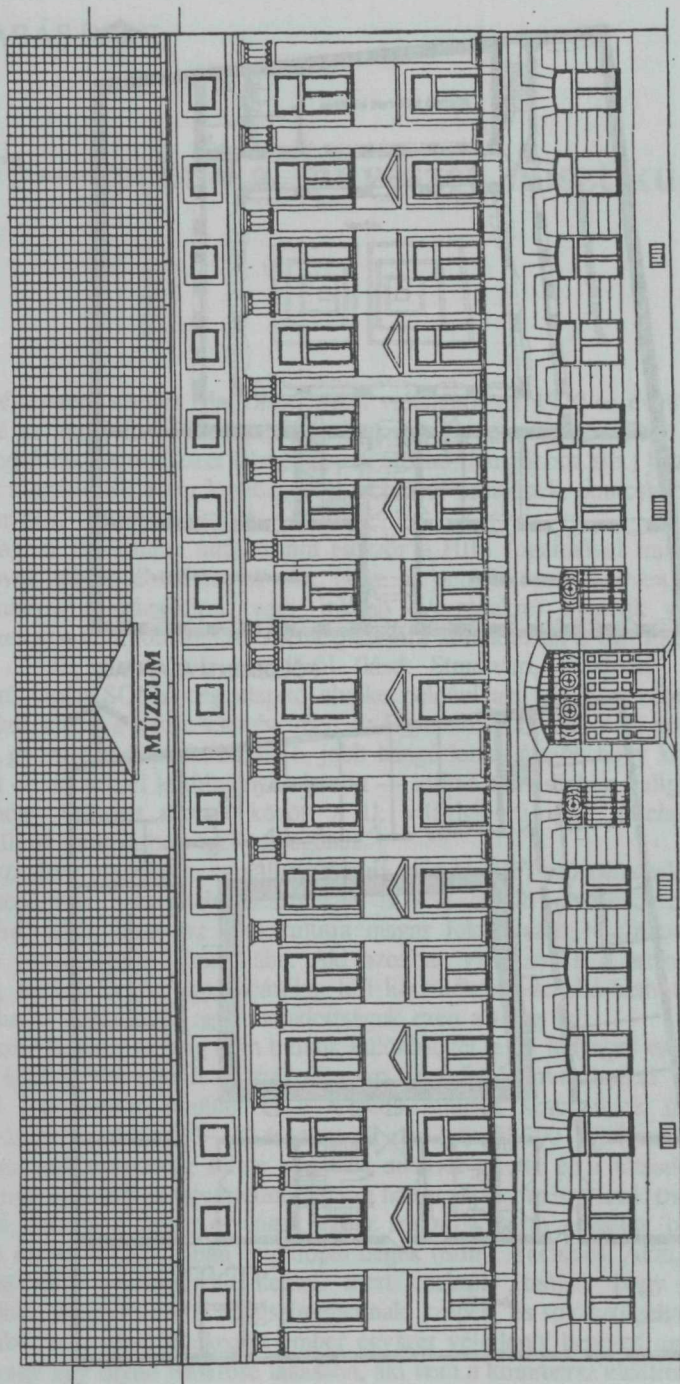
Azt hiszem, joggal mondható, hogy példaértékű volt az egész folyamat, ami által Szolnok városa ismét egy újjáépült régi épületével dicsekedhet.



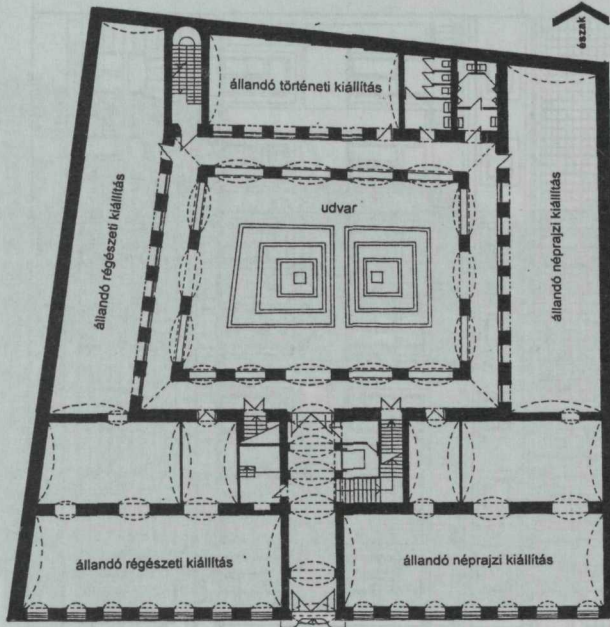
Szolnok. Fő-ter.



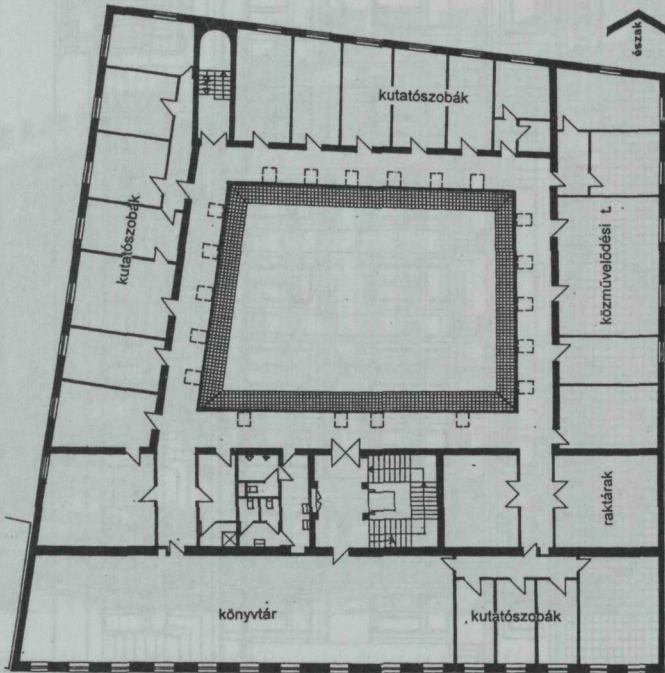
Két képeslap a múzeum múltjából: fent: a századforduló körül, lent: a hatvanas évek elején.  
Következő ábránkon a múzeum mai utcai homlokzatát és két szintjének  
(földszint, tetőtér) tervrajzait mutatjuk be



FŐHOMLOKZAT (DÉLI)



FÖLDSZINTI ALAPRAJZ



TETŐTÉRI ALAPRAJZ