

Új papírgép indult a Szolnoki Papírgyárban

A Papíripari Vállalat Csepeli Törzsgyárában megindított rekonstrukció során leszerelt VI. sz. papírgép – amelynek régebbi kapacitása 5500 to/év volt – korszerűsítés után a Papíripari Vállalat Szolnoki Gyáregységében került felállításra. A Csepelen leszerelt gép korszerűsítését ugyanaz az osztrák JM Voith cég végezte, amely cég annak idején e gépet gyártotta.

A korszerűsítés után Szolnokon IV. sz. papírgép néven felszerelésre került gépsor évi 13 500 tonna finomcsomagolópapír legyártására alkalmas, s üzembhelyezésével *a szolnoki gyáregység papírgyártó kapacitása megkétszereződött.*

A gépnek Szolnokon való felállítását az indokolta, hogy a szolnoki gyáregység-nél termelt szalmacellulózt minél nagyobb mértékben lehessen helyben feldolgozni, s ne kelljen azt más gyáregységekben való felhasználás céljából Szolnokról kiszállítani. A csomagolópapírt gyártó gépnek Szolnokon való felállítását indokolta még az a körülmény is, hogy a szolnoki gyáregység vertikális üzemszéként zacskóüzemmel is rendelkezik és így a gyártott csomagolópapírt itt készarúvá is fel tudják dolgozni.

A beruházási programból néhány mondatot idézünk a beruházás indoklására vonatkozóan:

„A jelenlegi csomagolópapír-szükségletet az ipar biztosítani nem tudja, jelentős mennyiségű az import papír. Különösen nagy az igénye a belkereskedelemnek, mint-hogy felhasználási területe igen nagy. E papírféleségből készül a cukorkászacskó, süteményzacskó, boríték, szőnyegpapír, talpaszacskó, leszakítótekercs stb is. A finomcsomagoló papírok világgpiaci ára jelenleg kb. 240 dollár tonnánként.”

A szolnoki IV. sz. papírgép tehát csomagolópapír gyártására készült. Nézzük milyen papírfajtákat tud gyártani és milyen célra használhatók ezek a papírféleségek. A gép kétféle: szuperior és finomcsomagoló elnevezésű papírokat gyárthat.

Szuperior papírokat általában jobb, szebb csomagolásokra használják: liszt, cukor, fűszerzacskók, papírszőnyeg, falvédő, polcdíszítő stb. Viszonylagos magas facellulóz tartalmánál fogva jó szilárdsággal bír, egyébként szívós, mechanikai igénybevételeket jól tűrő, felhős átnézetű papír. Kiszerezési formája lehet íves és tekercs.

A *finomcsomagoló papír* az elmúlt években „B szuperior” néven volt ismeretes. A finomcsomagoló papírt jobb, de nem különösen igényes csomagolási célokra, ugyancsak zacskógyártásra, fal- és polcdíszítő papírok, valamint különféle borítások készítésére használják. Egyébként felhős átnézetű, egyoldalt sima vagy gépsima felületű, közepes szilárdságú csomagolópapír, közepes szakadási hosszal és minimális nyúlással. Kiszerezési formája ugyancsak íves és tekercses lehet.

A szolnoki IV. papírgép beruházása következtében adódó önköltségsökkentés népgazdasági szinten mutatkozik, tekintettel arra, hogy a gép üzembhelyezése után finomcsomagoló papírokat nem kell importálni. Az önköltségsökkentéshez az is hozzájárul, hogy a Szolnoki Papírgyár fehérített szalmacellulózt termékének jelentős hányada a helyszínen kerül közvetlen felhasználásra. Így a szalmacellulózt szállítási költségének

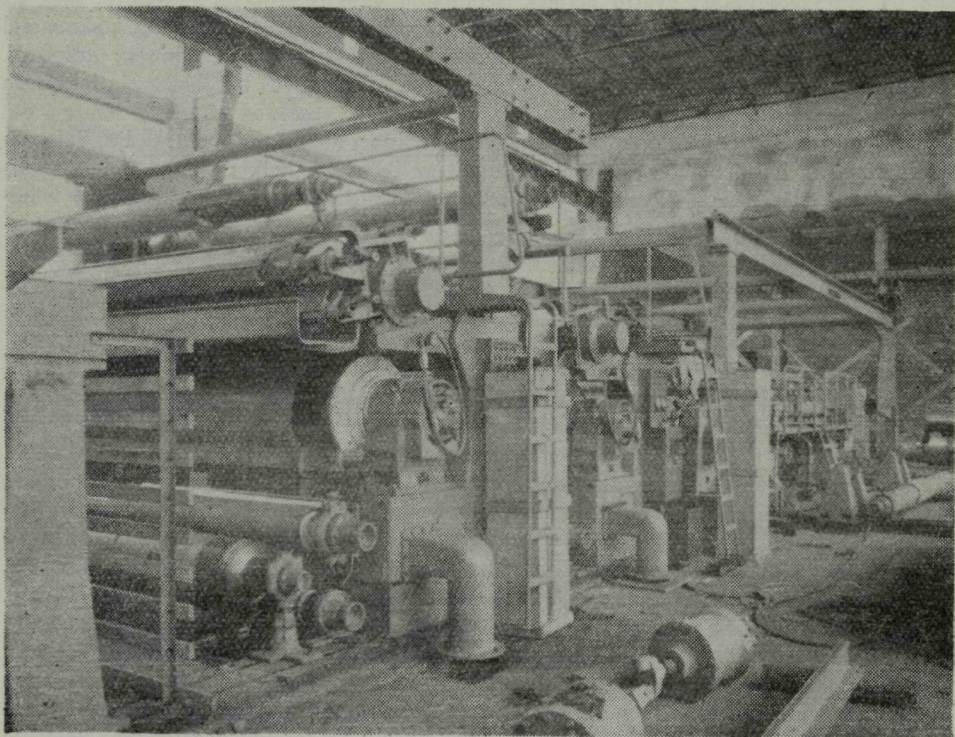
kiesése kedvezően befolyásolja a csomagolópapírok árát. A kész fehéritett szalmacelulóz folyékony, pépes állapotban kerül át az új papírgép anyagelőkészítő üzemébe. Ez a tény jelentős mértékben kedvezően befolyásolja a közismerten igen nagy vízigényű papírgyártás fajlagos vízfelhasználását is.

Az Országos Tervhivatal 1963. október 4-én hagyta jóvá a szolnoki IV. papírgép beruházási programját 134,5 millió forintos beruházási összeggel.

A beruházás országos jelentőségét bizonyítja az a tény is, hogy a Gazdasági Bizottság 10263/1964. sz. határozatával az említett beruházást kiemelt beruházásnak minősítette.

A beruházás keretében végzett összes építési munkát: magasépítést és mélyépítést egyaránt – az ÉM Szolnok megyei Állami Építőipari Vállalat végezte. Az építési munka túlnyomó része az 1965. évben készült el.

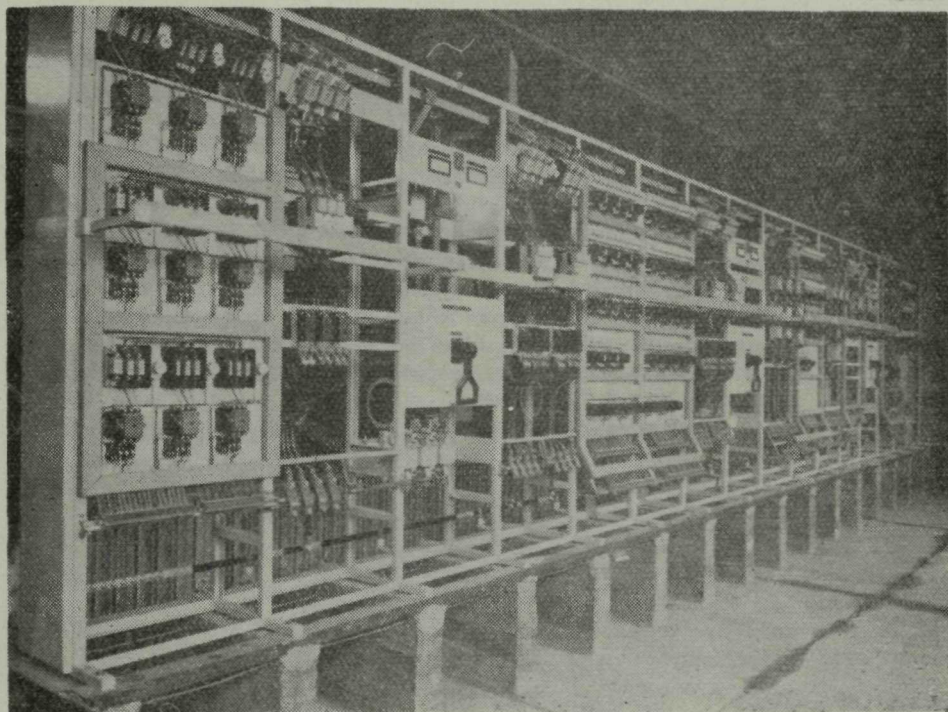
A IV. papírgép gépcsarnoka Szolnokon az első ipari épület, amelynek oldalfalai copilitból készültek s ennek következtében a munkahelyek természetes megvilágítása a legkorszerűbb követelményeket is a legmesszebbmenően kielégíti. Kár, hogy a méreteiben és külső formájában egyaránt imponáló látványt nyújtó ipari épületet – technológiai megfontolásokból – a gyárudvaron kellett elhelyezni, mert ha homlokzata az utcára nézne, jelentős mértékben emelné a városképet. A gépek szerelése 1965. augusztusában kezdődött. A gépi szerelést a Gyar és Gépszerelő Vállalat, az erőátviteli szerelést pedig a Villamosipari Vállalat 3. sz. üzemegysége végezte a gépi berendezést szállító osztrák Voith-cég mérnökeinek és szerelőinek irányítása mellett. Az egész beruházás szervezését és irányítását a Könnyűipari Beruházási Vállalat végezte, összhangban a berendezéseket üzemeltető Szolnoki Papírgyárral.



A Szolnoki Papírgyár IV. sz. papírgépe

Az építési és szerelési munkák megfelelő összehangolása révén sikerült a beruházónak elérnie azt, hogy az új papírgép próbaüzeme a tervezettnél hat héttel korábban, már 1966 áprilisában megkezdődött, s ennek eredményeként az új termelő egység végleges üzemét a beruházási programban előírt 1966. december 1-i határidő helyett már 1966. október 17-én megkezdhetette.

Az új papírgép e tervezett termelési szintet – egyes papírfajtákból – már a próbaüzem ideje alatt elérte. Ennek eredményeként a hat hónapos próbaüzem előírt 2400 tonna papírtermelés helyett a gép 3125,5 tonna papírt gyártott. A papír minőségének jellemzésére pedig megemlíthetjük, hogy a hathónapos próbaüzem ideje alatt gyártott teljes papírmennyiség mintegy 14 százaléka; mennyiségben 435 tonna exportálásra került.



A IV. sz. papírgép kapcsoló berendezése

A Szolnoki Papírgyár IV. papírgépe nemcsak imponáló méreteiben, hanem automatizáltsági fokában is lényegesen különbözik a gyár régi üzemében levő hasonló célú berendezésektől. Legszembetűnőbb az anyagelőkészítő üzemszámológészítő magasszintű automatikája a régi üzem szakaszos termelésű hollandi-termi berendezéseihez képest. Erre való tekintettel érdemes röviden ismertetni a teljesen automatizált anyagelőkészítő üzemből az anyagelőkészítés folytonosüzemű rendszerét.

SZALMACELLULÓZ FELDOLGOZÁSA

Az elgondolásnak megfelelően a Szolnoki Papírgyár szalmacellulóz gyárában előállított fehérített szalmacellulózot pépes állapotban szivattyúzzák át az új üzembe. A csővezetékben érkező szalmacellulózpép az új üzemből létesített 200 m³ űrtartalmú keverőkádba kerül. A keverőkád után közbeiktatott sűrűség szabályozó biztosítja a 3–3,5 százalékos anyagsűrűséget, mely a refinereknél szükséges. A szalmacellulóz utánőrését két refiner biztosítja. A készreőrölt szalmacellulóz a földszinten elhelyezett 40 m³ űrtar-

talmú, függőleges elrendezésű keverőkádba kerül. Innen adagolja a központi anyag-adagoló berendezés a szalmacellulózt.

SZULFITCELLULÓZ FELHASZNÁLÁSA

A feldolgozásra kerülő szulfitcellulóz bálákat 1 db 8 m³ úrtartalmú feloldóba kell szállítani, gumihevederes szállítószalag segítségével. A feloldóból az elvétel folyamatosan történik. Feloldás után a 40 m³ úrtartalmú keverőkádba jut az öröletlen szulfitcellulóz. A megfelelő őrlést 2 db refinerral biztosítják. A készreőrölt anyag ezután a 40 m³ úrtartalmú keverőkádba kerül. Innen folyamatosan működő szivattyú szállítja az anyagot az előbbieken említett központi anyagelosztó berendezésbe. Az anyag megfelelő sűrűségét itt és az egész üzemrészben is sűrűség szabályozók biztosítják.

HULLADÉKPAPÍR FELDOLGOZÁSA

A hulladék feloldása 8 m³ úrtartalmú hidrapulperben történik. Innen szivattyú nyomja át egy 40 m³ úrtartalmú függőleges keverőkádba.

A kád utáni csővezetékbe mágneses vasleválasztó kerül beépítésre. A hulladékból az anyagot folyamatosan egy szivattyú nyomja a kétsőves sűrűanyagtisztítóra, innen az anyag a szintszabályozó szekrénybe kerül. A szintszabályozóból a hulladékpapír pép egy csomótlanító őrlőberendezésbe jut. Ennek rendeltetése, hogy az anyagot a lehetőséghez képest csomótlanítsa. A tárcsás csomótlanítóból az anyag újra visszakérül a szintszabályozós szekrénybe, majd egy szivattyú segítségével az osztályozókba. Az osztályozó után a besűrítőn kb. 4 százalékra besűrített anyag útja a 40 m³ úrtartalmú függőleges elrendezésű keverőkádba vezet. A keverőkádból az anyag egy refinerbe kerül utánőrlésre, s mint kész anyag a további keverőkádba. A keverőkádból azután folyamatosan a központi anyagadagoló berendezésbe jut a készreőrölt és osztályozott hulladék.

FACISZOLAT FELDOLGOZÁSA

Ha a szalmacellulózyárból a cellulózpép csővezetéken érkezik az új üzem anyag-előkészítőjébe, akkor az új üzemrészben beállított, egyébként szalmacellulóz oldására előirányzott feloldóban történik a faciszolat feloldása.

Feloldó után a faciszolat a 40 m³ úrtartalmú keverőkádba kerül, majd ezután egy refinerbe. Utóőrlés után a faciszolat a készanyagkádba jut, innen pedig a központi anyagadagoló szekrénybe.

A készreőrölt nyersanyagokhoz szükséges töltő, enyvező anyagok adagolása a mérőprémes központi anyagelosztó berendezésben történik. A gyanta és tímso szilárd állapotban kerülnek a vegyszerüzembe, ahol külön kádokban történik a feloldásuk.

A fentiekben ismertetett módon, fajtánként külön-külön előkészített rostanyagok és vegyszereknek a papír minőségétől függő százalékos arányú összekeverése az ugyancsak automatikus működésű keverőállomáson történik, ahonnan a kész papírpép a gépkádon át jut a papírgép magasnyomású felfutó szekrényébe.

A legkorszerűbb szívóhengerrel és két szívópréssel felszerelt papírgép rövid előszárító szakasza után a papír a gép nagy szárítóhengerén szárad ki légszárazzá. Ezért a gép egyoldalt sima papírok gyártására alkalmas.

* * *

A Szolnoki Papírgyárban üzembehelyezett papírgép a rekonstrukció következtében évi 8000 tonnával több papírt tud gyártani, mint rekonstrukciója előtt Csepelen.

E beruházás eredményeként a Papíripari Vállalat Szolnoki Papírgyárában a papírgyártási kapacitás kereken kétszeresére emelkedett. A szolnoki gyáregység megkétszereződő papírtermelését mintegy 184 fő új dolgozó munkabaállításával tudja megteremlni. Ezek a számok azt mutatják, hogy az új üzemrész automatizáltságának foka lényegesen magasabb az öreg üzemnél és ennek következménye az, hogy munkaerőigénye lényegesen alacsonyabb a réginnél.

BALLA DEZSŐ