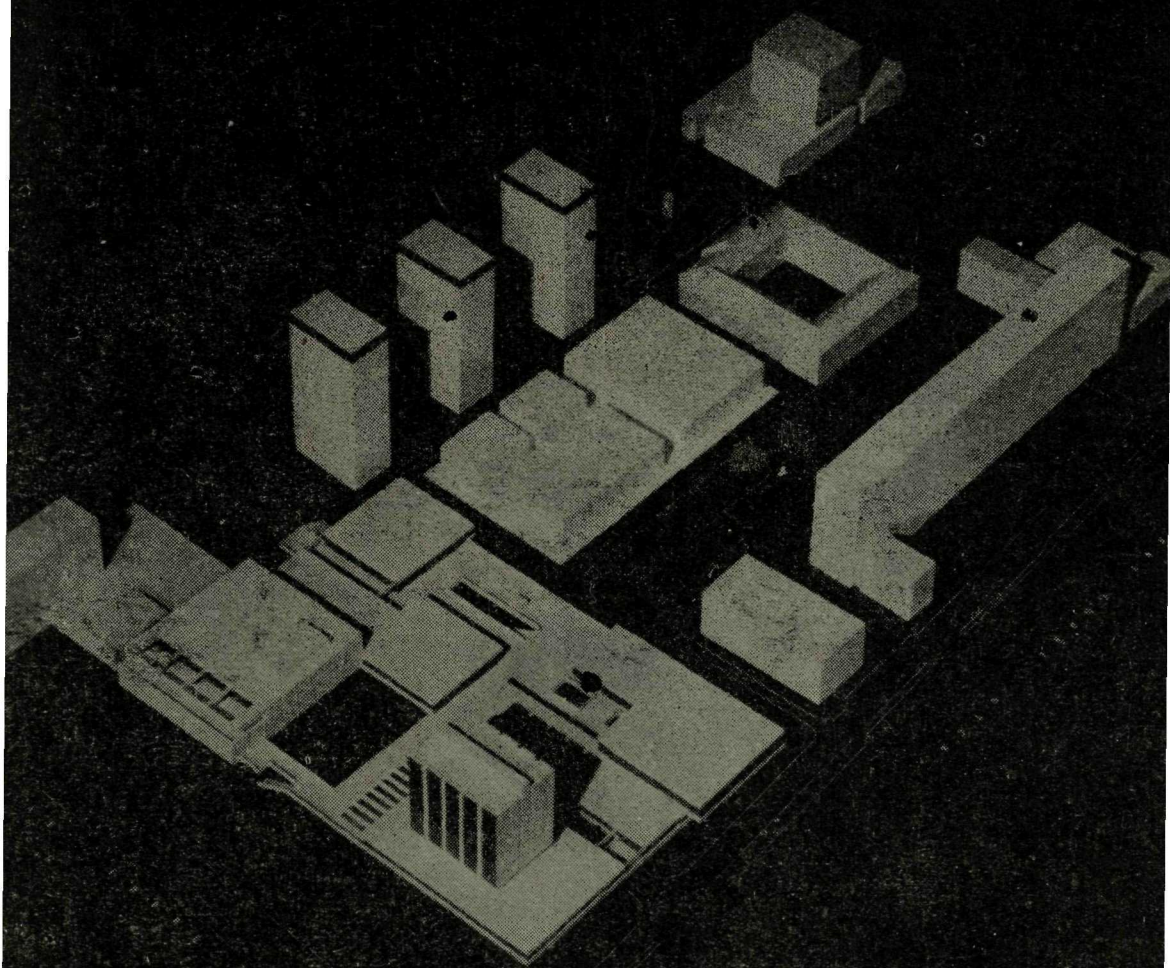


# JÁSZKUNSAÉG

TIZENKETTEDIK ÉVFOLYAM • 1966. DECEMBER





## Olvasóinkhoz!

A JÁSZKUNSAĞ jelen számát egy-  
séges témakörbe tartozó cikkekből, tanulmányokból állítottuk össze.

Szolnokról, az Alföld jelentős ipari városáról, az ország egyik leggyorsabban fejlődő településéről szólnak a cikkek.

Folyóiratunk terjedelme nem engedi meg, hogy minden lényeges kérdést felvillantsunk a megyeszékhely fejlődéséről, gondjairól; ezért a közlendő anyagot a városrendezés, városrekonstrukció és a regionális szerepkör — mint az elkövetkező évek igen fontos kérdése — köré sűrítjük.

Folyóiratunk előző évfolyamaiban elsősorban jelentek meg a témakörbe tartozó tanulmányok — igen sok esetben Szolnok megyei problémakörrel együtt. — Erdemes néhányra felhívni a figyelmet, amelyek Szolnokkal kapcsolatos egyes kérdéseket dolgoztak fel, s jelen számunkban közölt tanulmányokhoz a fejlődés előzményeiként szolgálhatnak:

— 1954 —

Kaposvári Gyula: Szolnok a népek országútján. 1954. 32—36 p.

— 1955 —

Vincze István: Szolnok szerepe a közlekedésben. 1955. 32—35 p.

Rásonyi László: Szolnok földtani viszonyai. 1955. 2. sz. 27—33 p.

Szimonidesz Lajos: A vegyipar kenye-re. 1955. 3. sz. 17—22 p.

Dr. Molnár László: A szolnoki szalmacellulógyár munkájáról. 1955. 6. sz. 11—15 p.

— 1956 —

Király Lajos: Az új városkép kialakításáért. — Szolnok csatornázásának néhány kérdéséről. 1956. 16—19 p.

Kaposvári Gyula: A szolnoki vár történetében. 1956. 36—40 p.

Dr. Selmezi László: A szolnoki kőolajról. 1956. 117—120 p.

Czigler Endre: Épül az új szolnok. vasútállomás. 1956. 18—14 p.

— 1959 —

Bándy Iván—Kaposvári Gyula: Új híd a Tiszán. 1959. 60—65 p.

Barna Gábor: A szép Szolnokért. — A kereskedelem városképi problémái. 1959. 148—151 p.

— 1960 —

Vida Vid: Szolnok gázellátásáról. 1960. 21—24 p.

Dr. Uherkovich Gábor: A Tisza vize és népgazdaságunk fejlesztése. 1960. 157—160 p.

— 1961 —

Kovács József: A szolnoki főtéren épülő lakóházak tervezése. 1961. 1—11 p.

— 1962 —

Kaposvári Gyula: Az 50 éves szolnoki színház. 1962. 1—8 p.

Kovács József—Bíró József: Javaslat Szolnok-Tiszaliget beépítésére. 1962. 9—12 p.

Éliás László: A jövő szolnoki úttörőváros. 1962. 14—18 p.

Nagy Ferenc: A szolnoki színházépület korszerűsítése. 1962. 106—108 p.

Pélyi Ferenc: Szolnok városközpont tervpályázat. 1962. 117—120 p.

— 1963 —

Füle Lajos: Szolnok városközpont tervpályázatáról. 1963. 85—88 p.

Dr. Völgyi László: Kőolaj és földgáz Szolnok megyében. 1963. 87—103 p.

Bohuczky János: A Tiszamenti Vegyiművek új kénalapú kénsavüzeme. 1963. 170—174.

— 1964 —

Dr. Rónai András: Szolnok környéke a földtani kutatás középpontjában. 1964. 75—77 p.

— 1965 —

A „Szolnok megye 1945—1965” sorozat cikkei;

Tóth János: Szolnok megye ipari fejlődése. 1965. 3—15 p.

Bereczki Lajos: Szolnok megye mezőgazdaságának 20 éves fejlődése. 1965. 16—28 p.

Soós István: Szolnok megye kereskedelmi fejlődése. 1965. 29—36 p.

Bárdi Imre: A művelődésügy 20 éve Szolnok megyében. 1965. 37—48 p.

Fodor Mihály: Szolnok megye egészségügyi és szociális ellátottsága. 1965. 49—65 p.

Barna Gábor—Kaposvári Gyula: Az idegenforgalom fejlesztésének lehetőségei Szolnok megyében. 1965. 171—181 p.

Folyóiratunk a felsorolt cikkeken kívül számos, nagyobb összefüggésekbe beágyazott adatot és anyagot közölt még a városfejlesztéssel, városrendezéssel kapcsolatosan. Az érdeklődők haszonnal búvárolhatják.

(Szerk.)

## JÁSZKUNSÁG

A Tudományos Ismeretterjesztő Társulat  
Szolnok Megyei Szervezetének folyóirata  
Megjelenik negyedévenként

1966. december  
XII. évfolyam 4. szám

Terjeszti a Magyar Posta. Előfizethető a Posta  
Központi Hírlap Irodánál (Bp., V., József nádor  
tér 1.) és a postahivataloknál. Előfizetési díj:  
1 évre 20,— Ft. Csekk számlaszám: egyéni elő-  
fizetésnél 61.280, közületinél 61.066.

A szerkesztő bizottság elnöke:

**Szurmay Ernő**

Szerkesztő bizottság:

**Barna Gábor, Kisfaludi Sándor, Lévai István  
Mészáros Ferenc, Sári Mihály, Soós István**

Felelős szerkesztő:

**Kaposvári Gyula**

Szerkesztőség: Szolnok, Kossuth tér 4.  
Telefon: 23—50.

Kéziratokat nem őrzünk meg és nem küldünk  
vissza.

Kiadja a Szolnok megyei Néplap  
Lapkiadó Vállalat

Felelős kiadó: Fülemen Lajos

**Index-szám: 25 910**

4828-67 Szolnoki Nyomda Vállalat  
Szolnok, Május 1 u. 19.

Felelős vezető: Mészáros Sándor

### TARTALOM:

Dr. Rónai András: A Tisza geológiája ...	145
Sípos Károly: Szolnok város a második ötéves terv idején: ... ..	152
SZOLNOKI KÉPESKÖNYV ... ..	158
Barna Gábor—Paksy Gábor: Városre- konstrukció Szolnokon ... ..	162
Kaposvári Gyula: Szolnok városrendezé- sének történetéből ... ..	175
Balla Dezső: Új papírgép indult a Szol- noki Papírgyárban ... ..	181
Kassák Lajos: A mi életünkből — 1932 Szociofotó kiállítás megnyitó szavai	185

### Fórum:

Mégegyszer Petőfi szülőhelyének vitájá- ról (Imre Lajos) ... ..	187
--	-----

### A címlapon:

Szolnok városközpont modellfotója

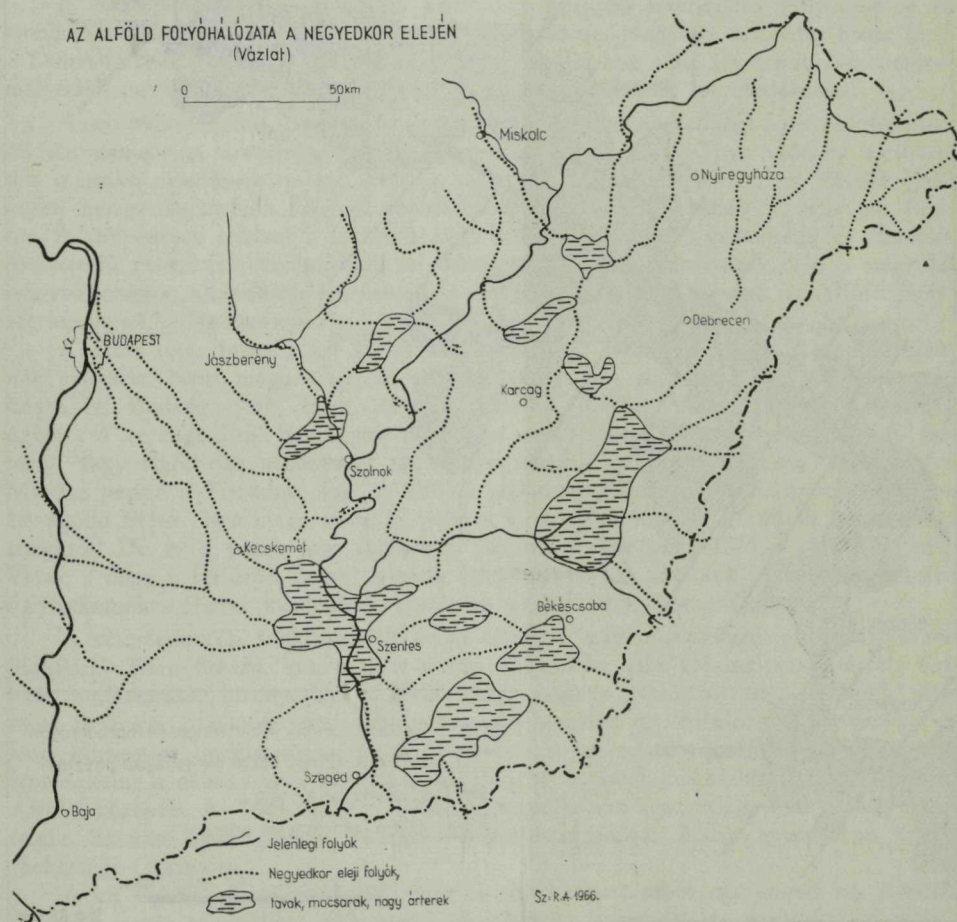


## A Tisza geológiája

Ilyen címmel vastkos könyvet lehetne s talán kellene is írni. Ennek a fiatal folyónak érdekesebb története van, mint sok idősebb társának. De addig is, míg megírják méltó történetét, érdeemes rövidebb lélegzettel is beszélni róla, erről a magyar folyóról, amely sokszor kerül érdeklődésünk, építésünk előterébe.

Fiatal a Tisza geológiai értelemben. Kora alig több, mint néhány tízezer év. Ennyi idő óta fogja össze az északi Alföldperem folyóit és vezeti le őket az Alföld közepén komótosan, kanyargósan, lustán, néha fel-felbuzdulva, meg-megszilajodva,

AZ ALFÖLD FOLYÓHÁLÓZATA A NEGYEDKOR ELEJÉN  
(Vázlat)

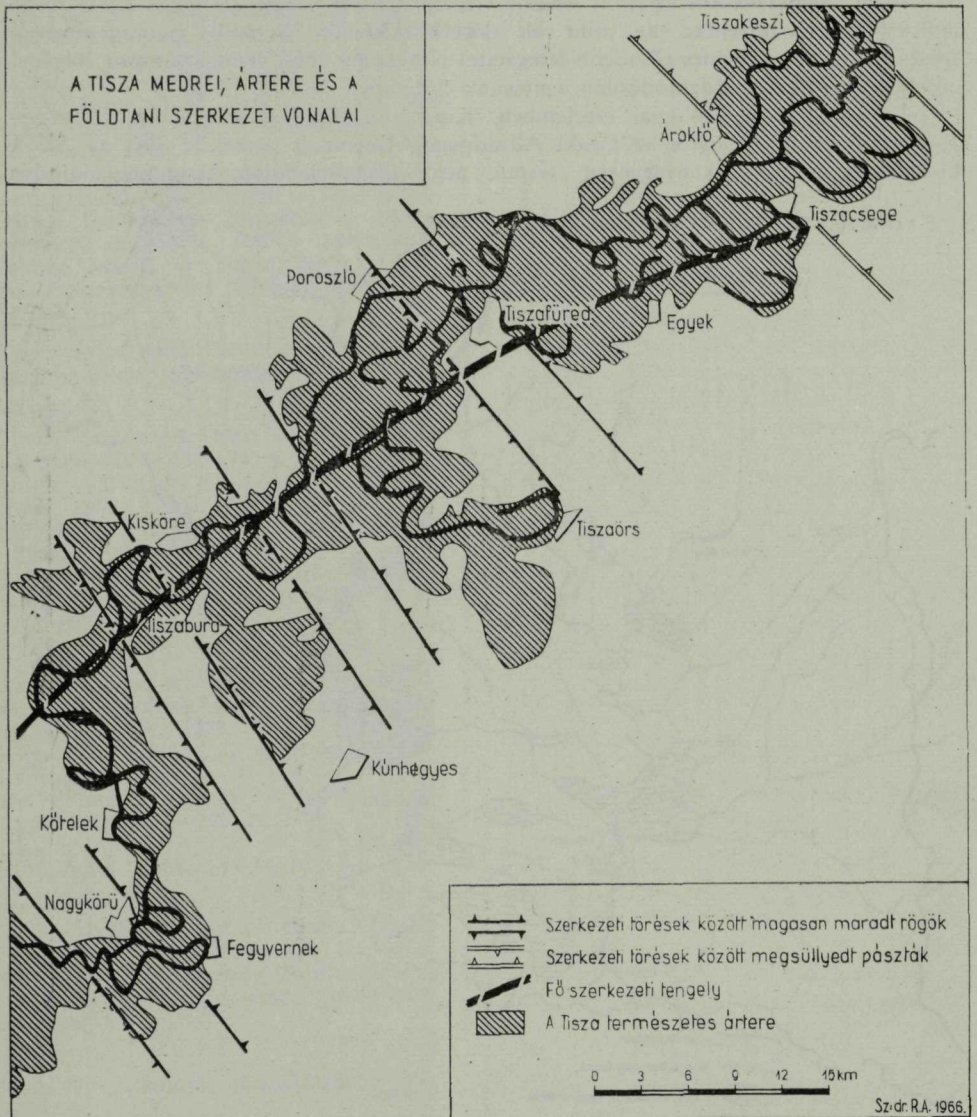




magyar módra. Néhány mellékfolyója bátyja, sőt apja is lehetne. Így pl. a Sajó, amely több százezer év óta követi majdnem ugyanezt az utat, s amelynek hordaléka a Tisza mai medre alatt 100–200 m vastagságban megtalálható. A Zagyva is hamarabb jelent meg az Alföld északi peremén, mint az őt ma kegyesen befogadó Tisza. A Tisza az Alföld kialakulásának eseménytörténetében az utolsó felvonásban lépett színre, de megjelenése fontos esemény, az egységes Alföld megszületését hirdeti.

A Tisza megjelenése előtt az Alföld szétdaraboltabb volt, mint ma. A Duna nagyobb részt fogott össze belőle, a mai Duna–Tisza köze nagyrésztét. Ma a Duna az Alföld szélén vonul végig és a 100 000 km<sup>2</sup> kiterjedésű síkságból egy keskeny, 10–20 km-es csíkot mondhat csak magáénak.

Külön medence volt a Körösök vidéke, ennek főfolyója a mai Berettyó táján haladó Ós-Szamos volt. Lefolyástalan mélyedés volt a mai Déljászság és egy darabig





a mai Hortobágy területe. A síkságok között 100–200 m magas dombok emelkedtek, olyan lapos tetejű nagyobb tábladarabok, amilyenek ma a Dunántúlon láthatók. Az Alföld egységét a geológiai negyedkor második felében a homokvidékek (Duna–Tisza köze és Nyírség) kiemelkedése s ezzel egyidejűleg a déli és középső rész megsüllyedése hozta létre. A Nyírség kiemelkedése terelte az északalföldi folyókat nyugatra és kényszerítette őket egyesülésre. A Duna–Tisza közti hátság kiemelkedése a Dunát terelte nyugatra és nekiszorította a Dunántúli tábla szélének, úgyszólván kitessékelte az Alföldről. A két kiemelkedő dombvidék közötti széles folyósót elfoglalhatta az az új folyó, amely az északi perem patakjainak összekapcsolódásából született, s az azok által feltöltött és elegyengetett síkságon kereste a közös kiutat dél felé, ahol a síksági folyosó vége a legjobban megsüllyedt.

Ez a folyó a Tisza. Főfolyónak született, szerepe az egész alföldi medence vízének összefogása lett, a keskeny dunai „árok” kivételével. Mai helye azonban csak pillanatkép. A mai Hortobágy medrétől a Zagyva medréig rövid pályafutása alatt bekalandozta az egész területet és volt idő, amikor a mai Hármás Körös völgyén haladt dél felé. Helyváltoztatását saját feltöltő és eróziós tevékenysége is előmozdította, döntő szerepet ebben mégis azok a finom és lassú kéregmozgások játszottak, amelyek az Alföld felszínét alakítani az utolsó néhány tízezer év alatt sem szüntek meg.

A kéregmozgások két csoportra oszthatók: nagyobb kiterjedésű süllyedésekre és emelkedésekre és apró – kiegyensúlyozó – mozgásokra. Nagyobb süllyedés hozta létre a Dél-Alföldön a geológiai negyedkor alig egy millió éve alatt azt a 600–800 méteres mélyedést, amelyet a peremterületekről jövő folyók töltöttek fel üledékekkel.

Nagyobb süllyedék a Körösök medencéje is, ahol a negyedkori folyóvízi feltöltés szintén 300–400 m vastagságot elér. Ugyanakkor a mai Közép-Tisza vidékén a süllyedés mértéke mindössze 150–300 m volt, egyes helyeken csak 50–100 m. Kisebb szerkezeti mozgások szabják meg az alföldi folyóknak, így a Tiszának is, zezugos futását. A süllyedések sokszor a folyosók által lerakott különböző vastagságú és szemcseösszetételű rétegsorok kompációjából, tömörödéséből is származnak. De a nagyobb irányváltozások, állandósult kanyarok mögött mindig ott lappanganak az Alföld mélyszerkezetének jellegzetes vonalai.

A Tisza lusta folyó, s ezt annak a kényelmének köszönheti, hogy rögtön főfolyónak született. Nem maga véste ki völgyét, nem maga töltötte fel, hanem készen kapta. A Bodrog, Sajó, Eger, Zagyva, Szamos, Körös, Maros ősei vetették meg ágyát s ő az ezek által létrehozott több száz méter vastag üledékre csak néhány méteres, vagy legfeljebb néhányszor 10 méteres takarót rakosgatott itt-ott, amerre járt. Mindez persze a Tiszának csak az alföldi szakaszára érvényes; a Kárpátok oldalába bevágódó Felső-Tisza maga véste ki völgyét és nem különbözik a sorban lefutó többi paktától. De ez a patak már folydogált akkor, amikor az Alföldön nem volt még Tisza, s hogy a felfűzött hegyi patakok közül éppen ezt nevezték ki az alföldi folyó folytatásának – illetve kezdetének – az nem sokkal több, mint véletlen.

A részmedencék feltöltögetése során létrejött nagy összefüggő alföldi síkságon kialakuló Tisza hosszú, kész pályát talált maga előtt alig valamelyes lejtéssel. Értethető botladozása, bizonytalan ide-oda kanyargása és lassú folyása. A Duna több mint 1200 km utat tesz meg addig, míg Budapestnél az Alföldre ér, ideje volna, hogy ellustuljon, meglassuljon; mégis háromszor olyan sebesen szalad végig az Alföld szélén, mint a néhány száz kilométer távolságról és jóval magasabbról jövő Tisza az Alföld közepén. A Tisza medre Tokajtól Szegedig km-ként átlag 5 cm-t esik. Nem csoda, ha vize lassan folyik, kisvízkor a gyalogos partján ötször gyorsabban halad. (Sebessége 1,1 km/óra.)

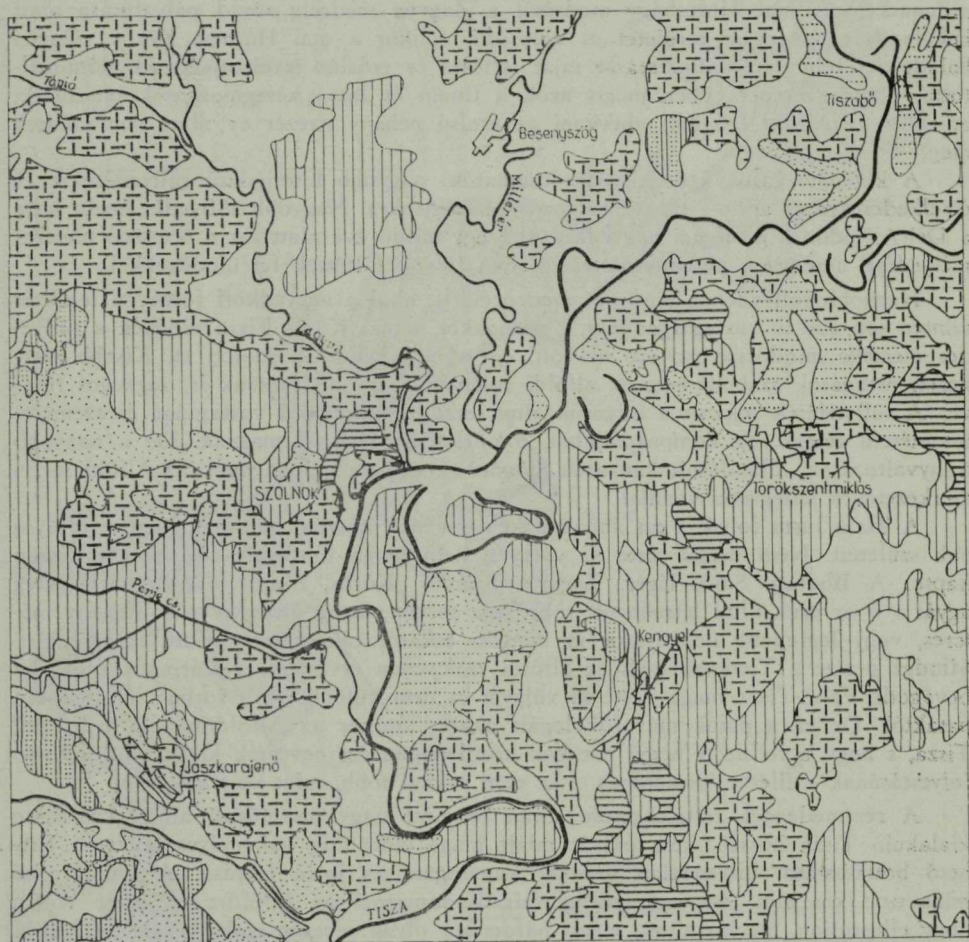
A kis esésből, lassú folyásból, nagy és sok kanyarulatból egy csomó baj adódik. Egyik a kevés vízszállítás, másik az árvízvesztély, harmadik és továbbiak a szabá-



lyozás költségei, a hajózásnak és vízienergia kihasználásának nehézségei. Ismertek ezek. S mégis, vagy talán éppen ezért a Tisza a kontinensnek az a folyója, amelynek hibáin az ember a legtöbbet és legsikeresebben változtatott. Nincs Európában még egy folyó, amelynek természetes árterületéből annyit elhódított volna az ember, mint a Tiszaéból. Nincs folyó, amelynek szabályozásakor annyi átvágást, annyi mesterséges gátat építettek volna, mint az Alföld főfolyójánál. S most ott tartunk, hogy a második vízlépcsőt tervezzük rajta, azért, hogy mélységét megnöveljük, szélsőséges vízjárásán kifogjunk, vizét messzi területekre elvezessük, s azt a cseppnyi esést is erőnyerésre hasznosítsuk, amelyről elmondottuk, hogy alig több a semminél.

A Tisza és a tiszai ember birkózásából új folyó és új táj születik. Ennek a tájnak

### SZOLNOK KÖRNYÉKÉNEK FÖLDTANI VÁZLATA



1. Friss öntésterületek 2. Folyóvízi homok 3. Futóhomok 4. Lössös homok 5. Löss 6. Iszapos löss 7. Idősebb ártéri iszap és agyag

Sz.-R.A. 1966.  
R. J.E.



jellemvonásait már nem földtan határozza meg, mint a természetes Tiszáét és tiszai táját, hanem az ember esze és ügyessége. De ha igazán eszes és ügyes az örökké változtató, okoskodó ember, akkor körülnéz azon a tájon, amelyen változtatni akar és úgy harcol a természeti erők „ellen”, hogy közben azokat is munkába állítja a maga igényeinek szolgálatára.

A Tiszával szembeni kívánságunk – miután árvizeit mederbe szorították – az egyenletesebb vízzáállítás és az öntöző idényre való víztárolás. Ennek érdekében épülnek a dűzszakóművek és tárolóterek. Az öntözőrendszerek kiépítése, éppúgy, mint annak idején a belvízrendezés és folyószabályozás az egész Tisza menti tájterület átfogó rendezését kívánja meg s ez a feladat földtani alapot kíván. A Szolnok környéki Tiszatáj felszínének földtani viszonyairól a következő vázlatos összefoglalást lehet adni.

A közép-tiszai táj felszínének kialakításában a folyó maga s mellette a szél játszott fontos szerepet. A folyó homokot és iszapot-agyagot hordott és teregetett el lüktetően, gyorsan változó sorrendben, a szél hullóporral fedte be időnként a felszínt. A hulló por az árvízmentes térszíneken néha több méteres vastagságban laza, porozus közetként maradt meg, az időnként nedves ártereken kissé tömörebb réteggént. Az irodalomban ez a közet a lösz nevet kapta s arról nevezetes, hogy mészben gazdag, termékeny sárga talaj, a vízzel jól gazdálkodik: aránylag könnyen veszi fel és hosszan tudja megtartani.

A folyóvízi üledékek rétegzettek, minőségük felülről lefelé haladva sűrűn változik. A löszanyag e területen két-három méter vastag – ritkán vastagabb – s eléggé egyenmű. Egyenmű a futóhomok is, ezt a folyóvízi homokból fújja ki a szél és elterelgeti, vagy összehordja változó vastagságban. A futóhomok igen egyenletes szemű, jól osztályozott; a szemek túlnyomó részének átmérője az 1–2 tized millimétert nem haladja meg. Kavicsot, durva homokot erre a területre sem a Zagyva, sem a Tisza nem hord. Az iszap és agyag a széles, nagykiterjedésű ártereken különböző finomságú és plaszticitású.

Földtani viszonyok szabják meg a talajvíz helyzetét. A talajvíz mélysége, tükrének ingadozása, mind a mezőgazdálkodásban, mind az építkezésnél fontos. A Duna-Tisza közti futóhomokban a talajvíz a felszín közelében áll, évszakos ingadozása 1–2 métert ér el. A löszterületeken a talajvíz mélyebben áll – általában 4–85 m-re a felszín alatt – ingadozása lassúbb, de többéves menetben jóval nagyobb a homokterületeken mutatkozóznál. A Zagyva-Tisza közvetlen közelében a talajvízingadozás megéri a folyók leszívó és dűzszakító hatását s így itt a vízszíningadozás gyorsabb és nagyobb.

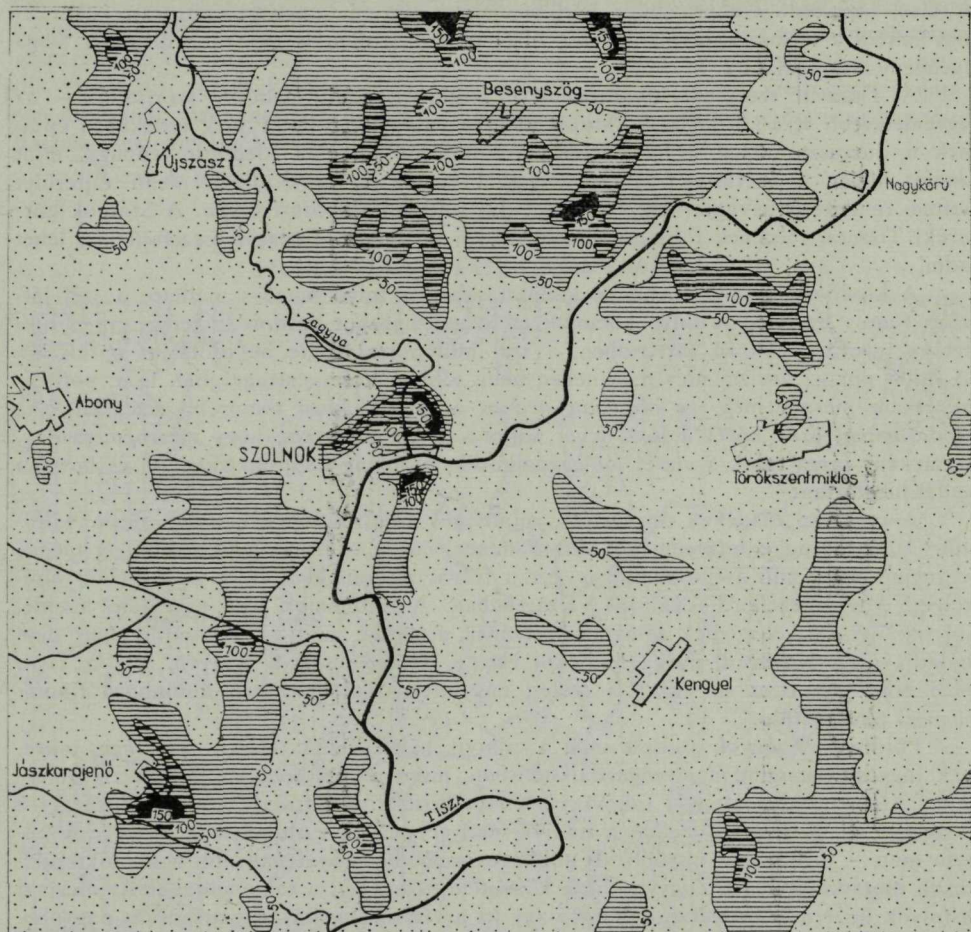
Alföldi területeinkre jellemző, hogy a talajvíz tükre többféle nyomás alatt áll, tehát úgy viselkedik, mint a vízzáró rétegekkel letakart mélyebb vízáadó rétegek vize. Talajvíznek a magyar nyelvben csak a legfelső vízáadó réteg vizét nevezzük, amely rendszerint szabad tükrű, tehát kutakban, fúrásokban a vízáadó réteget megnyitották. Az Alföldön azonban, így Szolnok környékén is, jelentős területek vannak, ahol nincs szabad tükrű talajvíz, hanem az első vízáadó réteg vize is nyomás alatt áll és a kutakban vagy fúrásokban néhány decimétert, szélső esetben 1–2 métert emelkedik.

Jellemző az alföldi talajvízre a magas oldott anyagtartalom. Szolnok környékén is általános az olyan talajvíz, amelyben 2–3 gramm különféle só van oldott állapotban, de nem ritkaság a 8–10 grammos oldat sem, holott a jó ivóvízben a sóoldat nem haladhatja meg az 1 grammot. Különösen elterjedtek a keserűs vizek (pl. a Mira víz Jászkarajenő mellett). A keserűsók szulfátja a betont megtámadja, azért a szulfátos talajvíz felderítése az építkezések szempontjából fontos.

A Tisza szerepe a Tiszavidék vízellátásában jelentős, de távol van attól, hogy fedezze a vízsükségletet. A lakosság és ipar vízellátásában ősidőktől kezdve a talajvíz játszotta a fő szerepet. Szolnok megye területén ma is 80 000 talajvízkút van s ezekből naponta 30–40 000 m<sup>3</sup> vizet emelnek ki. Az utolsó 100 évben rohamosan emel-

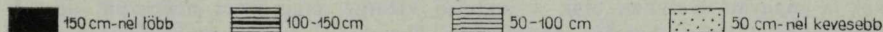


## NYOMÁS ALÁTI TALAJVIZTŰKÖR SZOLNOK TÉRSÉGÉBEN



Szerkesztette: Dr. Boczán B. 1966.

Jelmagyarázat: A víztűkör emelkedése a fúrólukakban, vagy aknáknban

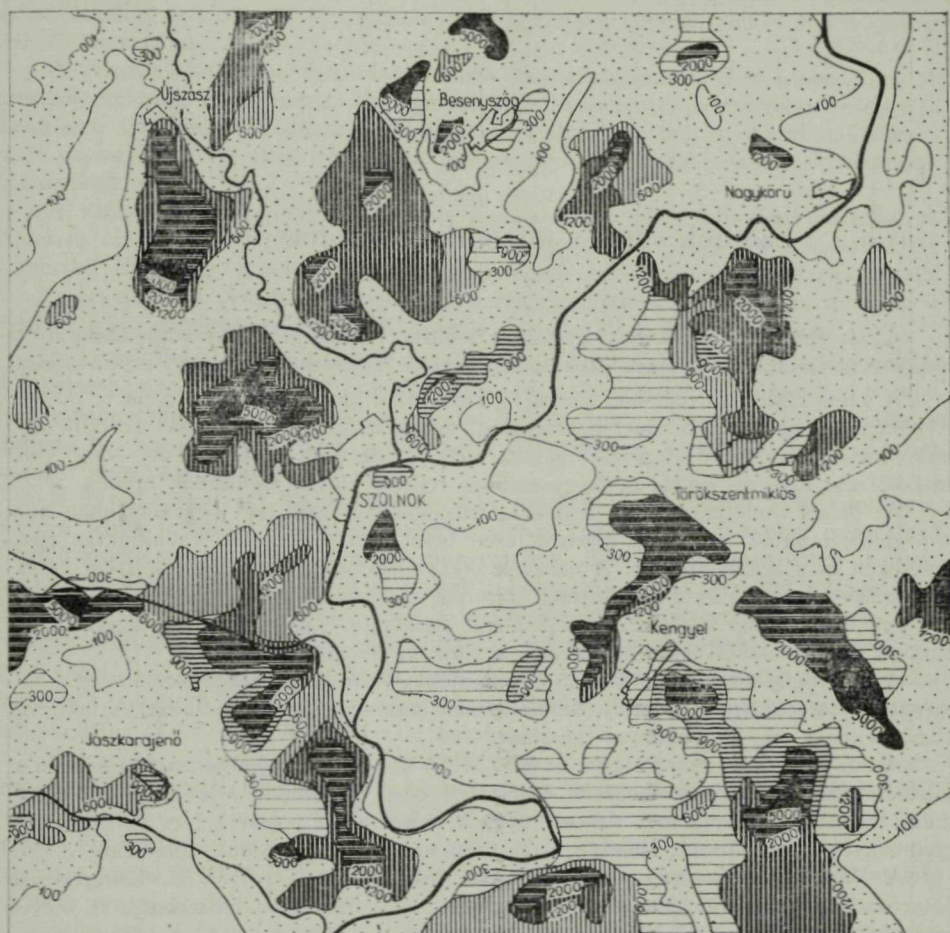


K.É. 1966.

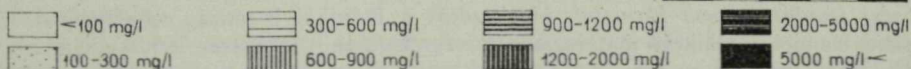
kedett az artézi kutak száma, tehát az olyan kutaké, amelyek nagyobb mélységből szállítanak vizet. Ma 1780 artézi kutat (fúrt kutat) tartanak nyilván a megye területén s ezeknek vízszolgáltatási képessége napi 70-80 000<sup>3</sup>.

Az ipar fejlődésével és a lakosság igényeinek növekedésével a vízfogyasztás rohamosan nő. A közép-Tiszavidéken a Tisza és Zagyva mellett nincs más vízfőforrás mint a felszínalatti vizek. Kérdés, milyen mértékben lehet a felszínalatti víztartók vizét igénybe venni anélkül, hogy azok kimerülésének veszélye fenyegetne. Ez attól függ, honnan és mennyi utánpótlást kapnak a mélységi víztartó rétegek. Erre nézve ma adatunk nincs, csak elképzeléseink. Pedig ez a kérdés a következő évtizedek talán legfontosabb problémája lesz. A felszínalatti vízáadó rétegek vízének utánpótlása függ a víztartó rétegek szemcsőösszetételétől, a rétegek vastagságától, elterjedésétől, és a beszivárgási területekkel való kapcsolatától. Vagyis a földtani viszonyoktól.

## A TALAJVÍZ SZULFÁTARTALMA ( $\text{SO}_4$ )



Szerkesztette: Dr. Rónai András 1966.



K-1-E-19

Ezeket a viszonyokat tárja fel – többek között – az a földtani kutatás, amit a Magyar Állami Földtani Intézet kezdett meg Szolnok körzetében 1964-ben s amelyről folyóiratunk 1964. 1-2-ik számában már megemlékezett. Ennek a munkának egyik eredménye a kengyeli artézivíz figyelő kútsorozat, ahol elsőnek az Alföldön létesítettek részletes földtani vizsgálat után a víztermelés által nem befolyásolt artézi vízáadó rétegekben végbemenő nyomásváltozások észlelésére figyelő kutakat. E kutak első képviselői egy országosan kifejlesztendő hálózatnak. Észlelési eredményeiktől vízgazdálkodásunk számára komoly alapadatokat várunk, de egyúttal fontos tudományos információkat is a Tisza és a Tiszavidék mélyföldtanához.

**DR RÓNAI ANDRÁS**



## Szolnok város a második ötéves terv idején

A várospolitikai munkában igyekezett a város vezetősége szervezeten foglalkozni a lakosság életkörülményeinek javításával, a város egészséges, tervszerű fejlesztésével.

A város lakossága 1960-hoz képest 19 százalékkal növekedett és elérte a 60 000-et. Évenként átlagosan 2200 fővel gyarapodott, ennek mintegy 10 százaléka tevődik terméshozzáadásból. A megye lakosságának 13 százaléka él Szolnokon. Nagy vonzási köre van. Az ország öt leggyorsabban fejlődő vidéki városainak egyike.

Az összes foglalkoztatottak száma 14 százalékkal növekedett. Leggyorsabban nőtt a foglalkoztatottak száma az iparban, ezen belül a nehéziparban, valamint az építkezéseken és a közlekedésben. *A második ötéves terv idején lett Szolnok ipari város. A tervidőszak végén az összes foglalkoztatottak 57,8 százaléka az iparban, közlekedésben van és az összes foglalkoztatottak közül legtöbben – 44,7 százalék – fizikai munkásként dolgoznak. Gyorsan növekedett a műszaki értelmiség száma is.*

A női foglalkoztatottak aránya 3,5 százalékkal növekedett. 100 keresőre 1960-ban 108, 1964-ben 104 eltartott jutott. Számottevően nőtt a nyugdíjasok száma. A lakosság életszínvonala és életviszonyai javultak.

A második ötéves terv idején az MSZMP VIII. kongresszusa határozatainak megfelelően jelentős ipari beruházások valósultak meg városunkban. Ez alapvető társadalmi változások alapja lett. Amerre nézünk, mindenfelé a párt helyes politikájának eredményes valótörvényét látjuk – és ez örömmel tölti el városunk dolgozóit.

A Városi Pártbizottság alapos felmérése munka után a párt VIII. kongresszusa határozata alapján külön határozatban rögzítette a kommunális feladatokat a II. ötéves terv idejére, mely maradéktalanul végre lett hajtva.

*A város kereskedelmi és vendéglátó ellátottsága jelentősen fejlődött és jelentős minőségi javuláson ment keresztül.* Megkezdték a Politikai Bizottság 1964. júniusi – kereskedelemmel foglalkozó határozatának végrehajtását. Az összes kereskedelmi és vendéglátó forgalom egy főre eső értéke 12 százalékkal növekedett. Az összes bolt-egységek száma 17 százalékkal nőtt. Minőségi változás, hogy egyrészt a bolt-egységek száma korszerűen kialakított új üzletekkel gyarapodott, másrészt az összereszkedelemben tovább nőtt az új kiszolgálási formák alkalmazása. A kereskedelmi ellátottságot javította, hogy a várospolitikai tervnek megfelelően a város saját erőforrásából a II. ötéves terv idején 6 peremboltot – 104 m<sup>2</sup> alapterülettel létesítettek azokban a körzetekben, ahol a kereskedelmi alapellátás is hiányzott. Mindezek következtében a kereskedelmi ellátottság kultúraltabbá vált.

Jelentős javulás van a kiskereskedelmi vállalatok és a nagykereskedelmi vállalatok viszonyában is.

Az áruellátás számottevően javult, így konfekcionált áruból, tartós fogyasztási cikkekből, textiliákból. Egyenletes volt az alapvető élelmiszerekkel való ellátás. Néhány áruhiányból azonban nem volt kielégíthető a szükséglet; – gyermekruha-féleségek, textiliák egy része és a friss húsáru. Az ár- és bérintézkedések óta az iparcikk-

forgalom nőtt, az élelmiszerforgalom jelentősen csökkent. A lakosság részéről jogos panasz hangzik el, hogy néhány lezártított cikkféleség nem kapható folyamatosan. A vendéglátás az élelem és szeszmentes italok forgalmát növelte. Sajnos nőtt a szesz ital fogyasztása is.

A tárgyalt időszakban megindult a város idegenforgalma is. Első időben csak az átutazók keresték fel a várost. Ma már néhány létesítmény következtében – ilyen a Tiszaligeti Camping – számottevő az itt időző külföldi vendég is. Az ellátás ezen a téren is kielégítő. Az ezzel foglalkozó Idegenforgalmi Hivatal hasznos tapasztalatokat szerzett.

A város vezetősége több alkalommal foglalkozott a piaci felhozatal növelésével. A város ellátásában a piac még mindig számottevő helyet foglal el. A boltokban beszerzett élelmiszer a piacon eladott élelmiszernek nem egészen 20 százalékát teszi ki. Az árúellátás a piacon változó volt. A termelőszövetkezetek közvetlen felhozatala nem fejlődött megfelelően. Ennek a feltételei sem alakultak még ki teljesen.

A kereskedelmi kultúráltsághoz nagyban hozzájárult a kereskedelmi dolgozók jó munkája. Kimagasló sikereket tudnak felmutatni a kereskedelmi dolgozók a szocialista munkaverseny szervezésében. A vállalat dolgozóinak és a vezetők jó munkájának tudható be, hogy a kereskedelmi vállalataink folyamatosan a „Kiváló Vállalat” szint körül teljesítik kötelezettségüket.

A kereskedelemmel kapcsolatos további tevékenységnek abból kell kiindulnia, hogy a város fejlődése túlhaladta a kereskedelem fejlődését. Az amúgy is meglévő ellátási problémák ez esetben tovább tornyosodtak. Ezen a helyzeten lehet javítani, ha minden kereskedelmi vállalatnál tovább tökéletesítik a kereskedelmi jellegű tevékenységet. Ha a munka középpontjába a kereskedelem hivatásszeretete, a város ellátásának tökéletesítésére irányuló intézkedések – ezért érzett felelősség – kerülnek.

*A kereskedelmi vállalatoknak a gazdasági mechanizmus reformja új lehetőségeket biztosít. Megfontoltan, de bátran alkalmazzák azokat.* Helyes, ha igényesek a nagykereskedelmi vállalatokkal és az iparral szemben.

Helyes és szükséges továbbra is külön figyelmet fordítani a város élelmiszerellátására. Azoknak a szerveknek és személyeknek, akik feladata a város élelmiszerrel való ellátása – szervező munkájukat a megnövekedett város igényeihez kell igazítani. Folyamatosan kell foglalkozni a piaci felhozattal. Helyes volna kezdeményezni a város környékén levő mezőgazdasági egységek bevonásával egy városellátó társulat megszervezését.

A megnövekedett igények további kielégítését szolgálja, ha újabb kereskedelmi vállalatok vagy mezőgazdasági üzemek elárúsító egységeinek a működését engedélyezik a városban.

A III. ötéves terv idején számottevő erőfeszítést szükséges tenni a kereskedelem anyagi feltételeinek a növelésére. Már most úgy látszik, hogy lehetőség lenne állami erőfeszítésből két ABC-áruházat, szövetkezeti beruházásból egy Földművelésszervezeti Áruházat építeni. Tanácsi erőfeszítésből: fedett piac, valamint több perembolt van előirányozva. Helyes, ha a vevők, a társadalom nagyobb gondot fordít a kereskedelmi tevékenység társadalmi ellenőrzésére.

*A II. ötéves terv ideje alatt fejlődtek a kulturális intézmények és fejlődött az intézményekben végzett munka is.* Az alapellátást biztosító óvodák 677 férőhellyel bővültek. Az óvodáskorú gyermekek felvételénél és nevelésénél számottevő probléma nem vetődött fel.

Az általános iskolai tanulók létszáma 5 év alatt folyamatosan növekedett. Míg 1960-ban 6837 tanuló volt, 1965-ben 7651. Ez a helyzet annak ellenére alakult ki, hogy az elsősztályos tanulók száma évről évre csökkent. Az általános iskolákban teljesen bevezetésre került az oktatási reform alapján készített új tanterv. Jelentős az előrehaladás a munkáranevelésben, valamint a fiatalok erkölcsi érzékének a fejlesztésében.



A tanulók tanulmányi eredményei kielégítőek. 65–68 százalék középiskolában, további 22–28 százaléka szakmunkástanuló intézetekben tanul tovább. Az általános iskolások szervezete – az úttörőmozgalom – jelentős akciókat bonyolított le.

A középiskolai intézmények száma eggyel szaporodott, így 5 középiskolánk van – 2974 tanulóval. A tanulók eredményei a középiskolákban jók. A végzett hallgatók jól megállják helyüket a felsőoktatási intézményekben. Sokat fejlődött a középiskolás KISZ-szervezetek és KISZ-bizottságok élete. A középiskolákban új tantervek bevezetése van folyamatban.

A szakmunkástanuló-képzés mind módszertanilag, mind az oktató-nevelőmunkát illetően is megfelelően folyik. Szakmunkástanulóink több esetben országosan is jelentős helyezéseket értek el a szakmai versenyeken.

Javult az általános és középfokú intézetek tantermi ellátottsága. 1960 óta 33 új tanterem épült Szolnokon. 3 új iskola kezdte meg működését, ahol az ellátottság igen magas színvonalú. Még így is nagy a zsúfoltság Szolnok iskoláiban, az általános iskolában két váltással tanítanak. Csak néhány helyen biztosítottak külön előadótermet egyes tantárgyak részére. Jelentős az esti iskolai oktatás is.

A középiskolai és szakmunkástanulókat – vagyis a középfokú oktatás tanulóit ott lehet találni a társadalmi munkában is. Elismeréssel lehet szólni szorgalmas munkájukról. Ebben a pedagógusoknak is nagy része van. Nem kerülhető el továbbra sem a tananyaggal együtt a szocialista emberségre való nevelés. Jelentős feladatuk, hogy az ifjúság kialakuló világnézete marxista legyen. Óvni kell a káros behatásoktól – ezekkel szemben ellenállóvá kell tenni őket. Helyes volna konkrét feladatok alapján nagyobb lehetőséget biztosítani az ifjúságnak, hogy a város politikai tevékenységébe bekapcsolódjon.

*A közművelődési munka eredményeit olyan tények jellemzik, mint a kétszer sikeresen megrendezett „Szolnoki Kulturális Hetek.”* Az ifjúság helyesen és sikeresen kezdeményezte a „Verseghy Diák Napokat”. Az ismeretterjesztés szervezetté vált, és így sokat javult az előadások témáinak megválasztása és az előadások színvonala is.

A közművelődést helyesen egészítette ki és fejlesztette a Szigligeti Színház javuló munkája. Az igazgatóság által összeállított műsortervek realisabban vették figyelembe a közönség kívánságát és emellett igyekeztek a közízlést fejleszteni. Az előadások többsége magas színvonalú volt, ezért a művészek több országos elismerést is kaptak. A bérletesek száma több mint duplájára nőtt.

Közmegbecsülésnek örvendenek a Művésztelen művészei. Évenként kiállításokkal lépnek a közönség elé. A kiállított művek méltán bizonyítják alkotóik pártos állásfoglalását. Sikeres volt a művészek országos bemutatkozása is, ezzel saját maguk és a város hírnevét is növelték. Az elmúlt 5 év alatt jelentősen gazdagodott a város képzőművészeti alkotásokkal.

A megyei Verseghy Könyvtár, valamint a szakszervezeti könyvtárak munkája kiszélesedett, több fiók-könyvtár alakult és az üzemek könyvvállománya is jelentősen fejlődött. Az olvasótábor jelentősen nőtt.

A Damjanich Múzeum helytörténeti kiállítása magas színvonalú és igen látogatott.

Az eltelt időszakban egyre többen igényelték a családi ünnepek megrendezését. Az új házasságkötő terem méltó helyet biztosított a házasságkötés és névadás megrendezésének.

A legnagyobb kulturális eredmény az, hogy egyre nagyobb azoknak a száma, akik kívánják, szeretik a kultúrát. Egy-egy sikeres színházi bemutató, felállított szobor vagy hangverseny egyre nagyobb érdeklődést és vitát vált ki. Örvedetes és fontos, hogy a klasszikus zene megismertetését célzó hangverseny-sorozat közönsége is kialakult. Szükséges a kulturális igény fokozása és további, magas színvonalú kielégítése. A sikereket ezen a téren is megfelelően kell értékelni. Látni kell, hogy a városban



számottevő azoknak a száma, akik közömbösek, nem érdeklődnek a kultúra iránt. Ez egyben a feladatokat is jelzi.

A kultúra terjesztése szempontjából jelentős lenne egy új kultúrház építése. Úgy látszik, hogy a következő időszakban erre sor kerül. Épül Szolnokon egy 16 tantermes általános iskola, egy szakközépiskola, egy 12 tantermes szakmunkás-képző iskola – tanműhellyel együtt.

*A második ötéves terv ideje alatt egyértelműen meg lehet állapítani a kulturális élet számottevő fejlődését.* Mégis látni kell, hogy néhány területen különösen szembetűnő fogyatékoságok vannak. Jelentős azoknak a száma, akik lebecsülik a kultúrát. Nem mindenütt kielégítő a kulturális munka eszmei színvonala. Szembe kell szállni a kulturális munkát lebecsülő nézetekkel. A nagy kulturális rendezvényeknek különös jelentősége van. A felfokozott érdeklődés új, eddig a kultúrától távol álló tömegeket von az érdeklődők közé és jó hírünket kelti az országban. Ezért – bár sok fáradság-gal jár – de érdemes vele törődni.

*A város életébe szervesen beilleszkedő egészségügyi alapellátás megalapozottabbá vált.* Új körzeti orvosi rendelők, új bölcsődék épültek és megkezdődött az új MÁV Kórház és Rendelőintézet építése is, amely a jövő évben kerül átadásra. 1961-ben 13 körzeti orvos volt, jelenleg 17 körzeti orvosi állás van és közben 7 gyermek körzeti orvosi állás is létesült. Ezzel az egy körzetre eső lakosok száma csökkent.

Nagy erőfeszítéseket követel az egészségügyi személyzettől a kórház egészségügyi ellátása. A kórházi ágyak száma nem szaporodott, az ágykihasználás állandóan a 100 százalék felett van, ez meghaladja a megyei átlagot.

A Megyei Tanács Rendelőintézetének a zsúfoltsága nem csökkent számottevően, növekedett a betegforgalom. Az egy beteg ellátására fordított idő a megyei átlag alatt van.

A bölcsődei férőhelyek száma 1960-hoz képest 50 százalékkal gyarapodott és jelenleg a városban 344 bölcsődei férőhely van. Az elmondott fejlődés ellenére az igények ezen a téren közel sincsenek kielégítve. Évenként kb. 620 bölcsődéskorú gyermek közül mintegy 350 jelentkezik felvételre. Ennek felét sem tudják a bölcsődék felvenni, éppen ezért a bölcsődei helyért való sorbanállás állandóan a 350 körül van. Vagyis a bölcsődei férőhelyek száma az igényekhez képest alacsony.

Az egészségügyi intézményeinkre a fegyelem, a rend, a tisztaság a jellemző, csak így tudnak ilyen magas színvonalú ellátást biztosítani – néha mostoha körülmények között is.

Az egészségügyi intézményeink helyzete, az ellátással kapcsolatos gondok a megyei és országos vezetőink előtt ismertek, igyekeznek segíteni ezen.

*A lakosság ellátásának nagy problémája a lakás-kérdés.* Szolnok város lakásállománya igen elavult. Ez származik a város elmaradottságából, és ezt csak tetézte a második világháború pusztítása. A felmérések szerint az összes lakóházak 97 százaléka földszintes. Az épületek 70 százaléka vályogból, és az összes épületeink 73 százaléka a felszabadulás előtt épült. Az épületek 8,3 százaléka van csupán állami tulajdonban, a lakásoknak pedig 18,3 százaléka.

Szolnokon a második ötéves terv idején nagyméretű – a korábbi években példa nélkül álló – lakásépítkezés folyt. Különböző forrásokból a második ötéves terv idején 2859 lakás épült. E lakások közül tisztán állami forrásból ezek 17 százaléka valósult meg. A lakásállomány Szolnokon a második ötéves terv idején 21 százalékkal, a város lakóinak száma 19 százalékkal növekedett.

Az évenkénti lakásigénylők száma mintegy 2147 család. Állami lakásból ezeknek az igényeknek csak körülbelül 9 százalékát lehetett kielégíteni. Sokan nagyon helyesen saját erőből oldják meg lakásgondjaikat. Ez szükséges is. A jelentős lakásépítés ellenére is a 100 lakásra jutó lakosok száma 386 fő, országos átlag felett van.

Ilyen körülmények között változatlanul a leghelyesebb, hogy egy helyen gyűjt-



sők össze a lakásigényeket és ugyanígy, egy helyen osszák el a rendelkezésre álló lakásokat. Ebben nagy segítséget nyújtott az évek óta működő Lakásügyekkel Foglalkozó Társadalmi Bizottság.

Az elavult épületállomány indokolja, hogy a jelenlegi város helyén kell a további építkezést folytatni. A szanalás során is jelentős számú jogos lakásigénylő jut jobb lakáshoz. Ezzel együtt a városnak azok az értékes területei kerülnek új beépítésre, ahol eddig is számottevő közmű-hálózat volt. Ha a város tovább terjedne, csak a költségeket és a közművel ellátatlan területeket növelnénk.

*Segíteni kell azokat, akik saját anyagi erőforrásokból akarják megoldani lakás-gondjukat.* Ezen a téren a lehetőségek még távolról sincsenek kihasználva. Szembe kell szállni az olyan nézettel, amely a szocialista társadalmat teszi felelőssé az egyes emberek lakásproblémájának megoldásáért. Ez nem reális. A szocialista társadalom rövid két évtizedes fennállása óta többet tett ennek érdekében, mint a megelőző társadalom 100 éves alatt. Az anyagi lehetőségekből csak ennyi tellett. Ha mindenki személyében is – anyagi lehetőségeihez képest többet tenne ennek érdekében, az állami erőfeszítés is hatásosabb lenne. Ennek kellene nagyobb súlyt kapni.

A III. ötéves terv idején tovább növekszik az állami és szövetkezeti lakások építése és további erőfeszítéseket teszünk a magánérből építeni szándékozók segítésére. Az elgondolások között szerepel mintegy 1800 állami és szövetkezeti, valamint 1000 társas lakás és 350 egyéni családiház építése. A lehetőségekhez mérten ezeket túl lehet teljesíteni, de csakis úgy, ha az egyéni erőfeszítések nagyobb támogatásra, biztatásra találnak.

Jelentős fejlődésen ment keresztül a II. ötéves terv idején a város út-, járda, csatorna-, vízvezeték és villanyhálózata. Az 5 év folyamán az összes utak mintegy fele pormentes burkolattal lett ellátva. Új utat 21 km hosszúságban építettek, 19 km csatorna, jelentős járda készült, 20 km vízvezeték-hálózat építése történt meg. A hálózatbővítések kiterjedtek az alapvető közműrendszer fejlesztésére is. Így a főnyomóvezetékek hossza 1600 fm-rel növekedett. A vízmű bővítésével napi 24 000 m<sup>3</sup> vizet tud termelni. Jelentős beruházások történtek a fűgyűjtő-csatornahálózat fejlesztésére is, és meg lett oldva a szennyvíz-átemeléshöz kapcsolódó problémája.

1962 októberében gázfákllyát gyűjtöttak a Kossuth téren. Ez jelezte, hogy a vezeték gáz bevezetése a városba megtörtént. Azóta 25 km gázvezeték épült a városban, az össz lakásállomány 16,5 százaléka rendelkezik földgázzal, a lakások 6 százalékában használják a földgázt fűtésre is.

Egészségügyi szempontból is nagyjelentőségű, hogy meg lett oldva a házi szemét higiénikus összegyűjtése. Ez jelentős a városiasodás szempontjából is.

*A második ötéves terv idején megszépült a város, a parkok rendezettek lettek, a fűtés elindult.* A város szempontjából nagy jelentőségű volt, hogy megvalósult a Tisza-liget. Számottevő nehézségek után ma már arról szólhatunk, hogy a város dolgozóinak lelkes igyekeztével a Tisza-ligetben meg van vetve az alapja egy korszerű, sokirányú igényt kielégítő kultúrpark megvalósításának.

A város fejlődése jelentős és ezt minden lakója örömmel veszi tudomásul. A széleskörű társadalmi érdeklődés jelentős anyagi erőt is rejt magában. A társadalmi munka végzésébe többen bekapcsolódtak. A társadalmi munka szervezettebb, célratoróbb. Jelentős változás, hogy a jó társadalmi munkásokat kitüntető jelvényrel tünteti ki a Városi Tanács.

*A következő időszak egyik legfontosabb feladata megtartani és tovább fokozni a város lakosainak az érdeklődését a város ügyei és gondjai iránt.* Ezzel a város szeretetére nevelni a gyerekeket, felnőtteket, a város minden polgárát. Továbbra is szervezni kell a város polgárait társadalmi munka végzésére, hogy minél többen kékezi munkájukkal is járuljanak hozzá a város értékeinek növeléséhez. Ezzel növelni lehet a létesítmények társadalmi megbecsülését.

A város fejlődése, a lakosság növekvő érdeklődése megköveteli, hogy rendszeres tájékoztatást kapjon a város fejlődéséről a nagy nyilvánosság. Tovább szükséges javítani a várossal kapcsolatos propaganda munkát. Sürgető a város történetének – különösen fontosabb mozzanatainak – részletes, népszerű feldolgozása és közreadása.

Be kell tartani a korszerű városfejlesztési elveket. Ez azért is fontos, mert a városépítésnek jelentős hazai és nemzetközi tapasztalatai is erre intenek. Növelni szükséges a zöld-területeket. A folyópartokon, a vasút mellett jelentős területek fásíthatók. Városunk érdeke, hogy a társadalom megmozduljon és a fásítás ügyét gyorsan előre vigyük.

A Tisza-liget a város egyik ékessége. A Tiszaligeti Bizottság gondos, igényes munkával még szebbé, otthonosabbá teheti.

Szép feladat egy lüktető város fejlődéséről összefoglalót írni. Lelkesítik az embert az összesítés szép eredményei. Viszont elcsüggeszti, hogy megannyi szép, apró, de jelentős mozzanatról nem írhat. Az összefoglaló mégis általánosítás és ebből hiányzik az egyéni erőfeszítés, izgalom. Az elmúlt 5 év ebben is bővelkedett. Szelid folyású folyóink nem egyszer okoztak izgalmat, és akkor a város szorgalmas, várost szerető lakói éjjel nappal dolgoztak és megépítették a semmiből a Tiszaligeti töltést. Nem ez volt az egyedüli izgalom. Ez a lüktetés már életünk része lett. Örülünk és büszkék vagyunk, hogy elsők között lehetünk pártunk helyes politikájának végrehajtásában. A sikerekből merítsünk erőt a meglévő fogyatékoságok kiküszöböléséhez. Mert arról sem szabad megfeledkezni, hogy bosszúság, kellemetlenség van még bőven.

Merítsünk erőt ahhoz is, hogy a következő időnek új feladatait jól el tudjuk látni. A III. ötéves terv végrehajtása a város további előrehaladását fogja eredményezni. Mintegy háromezer új munkahely létesül. Több új gyár épül. Tovább növekszik a munkások, műszaki értelmiségiek száma.

Az eddigi eredmények nem lebecsülhetők. Lelkesítő szép feladatok állnak előttünk. Érdemes jól dolgozni. Érdemes a város fejlesztésével törődni, mert megvan a jó munka eredménye is. Ez közügy, ez igényli a város minden lakójának segítőkész munkáját.

**SÍPOS KÁROLY**

#### SZOLNOKI KÉPESKÖNYV:

*A 158-ik oldalon: Részlet a Kossuth Lajos utcából*

*A 159-ik oldalon: Tisza-parti részlet*

*A 160-ik oldalon: Részlet az új városközpontból*

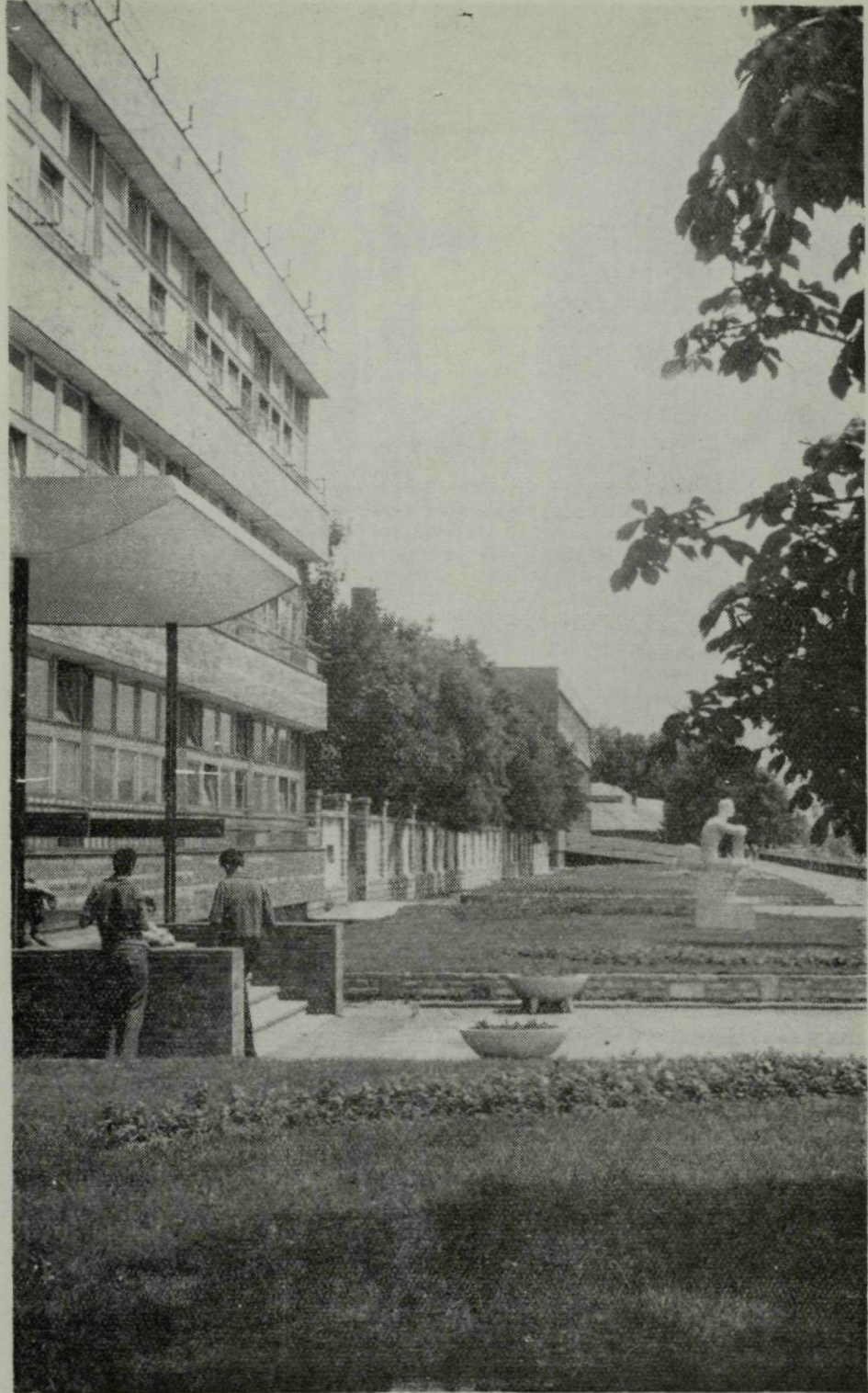
*A 161-ik oldalon: Lenin-szobor a Tisza-parton*

*(Foto: Mészáros Ferenc)*

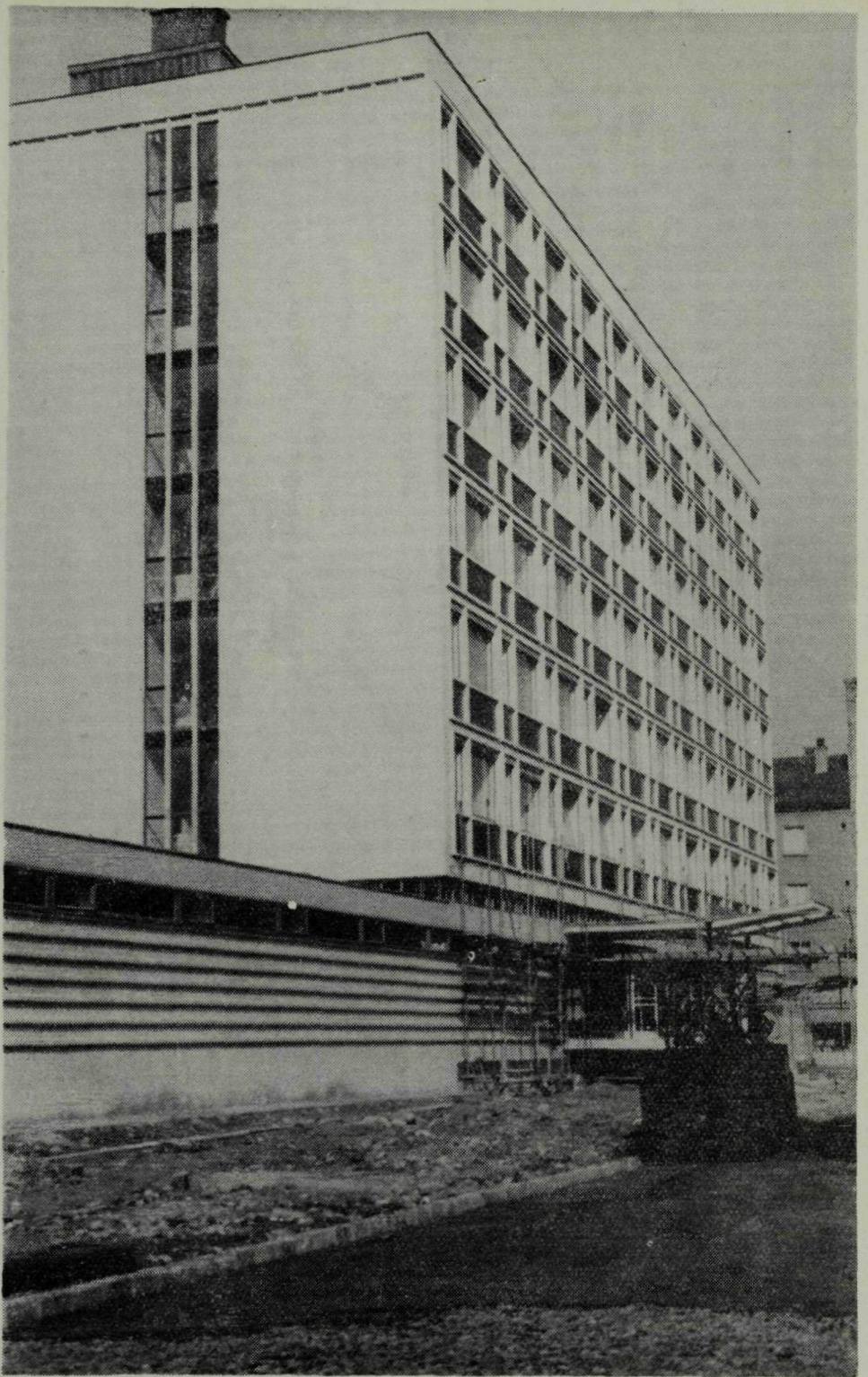




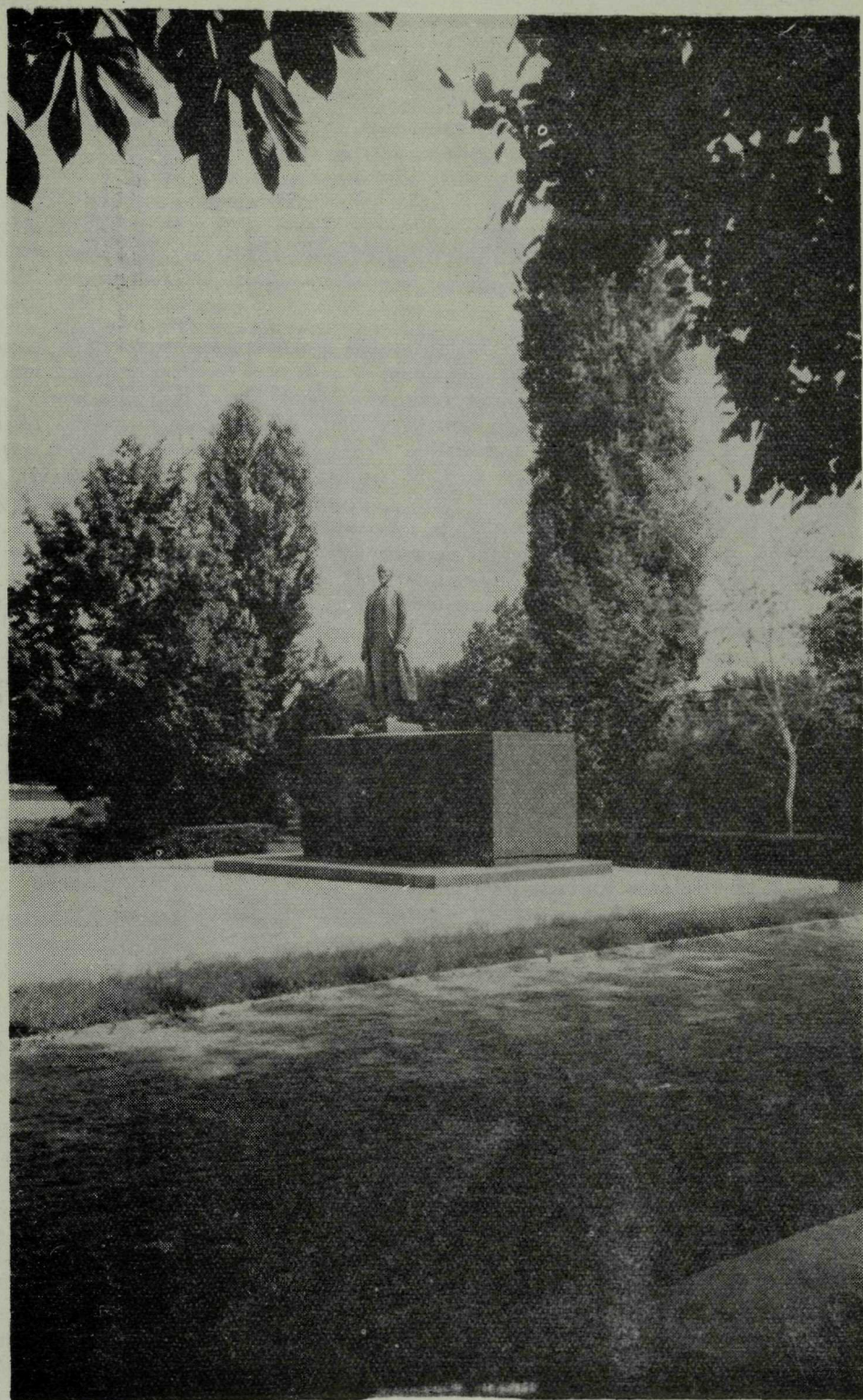














## Városrekonstrukció Szolnokon

Az elmúlt évek városépítési – városfejlesztési gyakorlata megteremtette a maga formáit: az új lakó és ipari épületek létesítését és a városok régebben beépített területeinek átépítését. Új városok építése ritka, viszonyaink között nem általános.

Az utóbbi időben egyre inkább előtérbe kerültek az átépítések, melyeknek célja a városoknak alkalmassá tétele a szocialista életformára. Az építésnek Szolnok esetében – továbbra is párhuzamosan az újabb területek lakótelepszerű felépítésével – lakóterületi és városközponti vonatkozásban egyaránt igen jelentős korszakához értünk el. E korszak előjeleit a pártház és a Tisza-parti II szintes lakóépületek jelzik. Mindkettő tömegével és magasságával egyaránt arra mutat, hogy városunk fejlesztését nem lehet az eddigi módon folytatni. Át kell lépni a konvencionális határokat, egy nagyságrendjében 100 000 fős város térbeli megjelenésében méltó fejlesztés alapjait kell lerakni az elkövetkező években.

Az új típusú fejlesztés két lényeges elhatározását: a Zagyva-parti városrész átépítését és a korszerű városközpont kialakítását kísérel meg ismertetni az alábbi két írás:

### Új városközpont kialakítása

Mielőtt a városközpont átépítésére tett elhatározás részletes ismertetését adnánk, szükségesnek tartjuk bemutatni azokat az előzményeket, melyek hosszú évtizedek története során a mai helyzethez vezettek, és azokat az elméleti megfontolásokat is, melyek a döntést és a tervezést irányították.

A nőtt városok központjait – így Szolnok város központját is – hosszú évtizedek során spontán növekedéssel alakította a város története. A település jellegzetesen forgalmi út mentén települt egyfóutcsás szerkezetéből következett, hogy ennek mentén épültek a múlt század harmadik harmada óta a teljes várost, illetve a vonzókörébe tartozó területeket kiszolgáló közintézmények. Ezt a területet egy újabb útvonal mentén elnyúló, lényegében azonban központi szerepkörű közintézményekkel beépült területtel bővítette a vasútállomás 1857-ben történt megnyitása, a vasútnak a Tiszántúlra történő továbbépítése miatt.

Talán éppen a város erősen forgalmi jellege, a középkori vár hagyományának gyakorlati hiánya eredményezte, hogy koncentrált terek, vagy tércsoportok köré tömörülő történeti városmag itt nem alakult ki. A vonalmentén települt központi létesítmények később még elfoglalták a főútvonal és a Tisza által közrezárt terület egy részét is, ezzel azonban a felszabadulás előtti fejlődés befejeződött. A felszabadulás előtt a Tisza, Kossuth utca és Mária utca által bezárt terület, illetve a Tisza-híd–Vasútállomás közötti útvonal mentén elhelyezkedő területek alkották a város „központias” területeit. A város főtere, 80 év előtt még piactere, sem jelentett a megszokott értelemben vett főteret (az csak az említett útvonal kiöblösödése) azt az itt települt városháza, pénzügyigazgatóság, egy vegyes rendeltetésű középület (ma múzeum) valamint néhány kisebb üzlet avatta főtérré.

A város falusias jellege e központi terület jó részén is megmaradt. Ha néhol, az útvonal mentén történt is többszintes beépítés, a központi városmag nagyjában egészében földszintes maradt, nem zsúfolódott be a kapitalista telekspekuláció révén sem. A beépítés fésűs jellegét is csak részben váltotta fel a zárt sorú, kisvárosi „módi”. A terület ellátási viszonyai is a város jellegzetes társadalmi viszonyait tükrözték. Kisméretű, korszerűtlen üzlethálózat – melynek átalakítása, fenntartása igen sok problémát okozott az elmúlt 20 évben – igen kevés –, az új követelményeknek még részben is alig megfelelő – igazgatási intézmények, leromlott állapotú művelődési objektumok és jelentős területeket elfoglaló egyházi épületek jellemezték a területet.

Mindez jót és rosszat, előnyt és hátrányt egyaránt jelentett a város központi területeinek kialakítására. Forgalmilag kedvező volt az országos főforgalmi út menti elhelyezkedés, de az az tény, hogy ez az út ketté szelte a központi területeket, a gépkocsiforgalom növekedésével igen kellemetlenné vált. A város alacsony beépítése és a közintézmények csekély száma kedvezett az átépítésnek, de igen sok új közintézmény létesítését tette szükségessé. A városközpont szétterülő jellege nem határozta meg egyértelműen az új közintézmények helyét, ami a központi funkciók további szétszóródásához és a központnak részben lakóépületekkel történő beépítéséhez vezetett. A központhoz kapcsolódó óriás-telkes, falusias lakóterületek igen kis áldozattal módot adtak a város szerkezetének, forgalmi rendszerének javítására (pl. a Ságvári krt. megnyitásával), de egyben csábítottak is a szanalásmentes területek felhasználására.

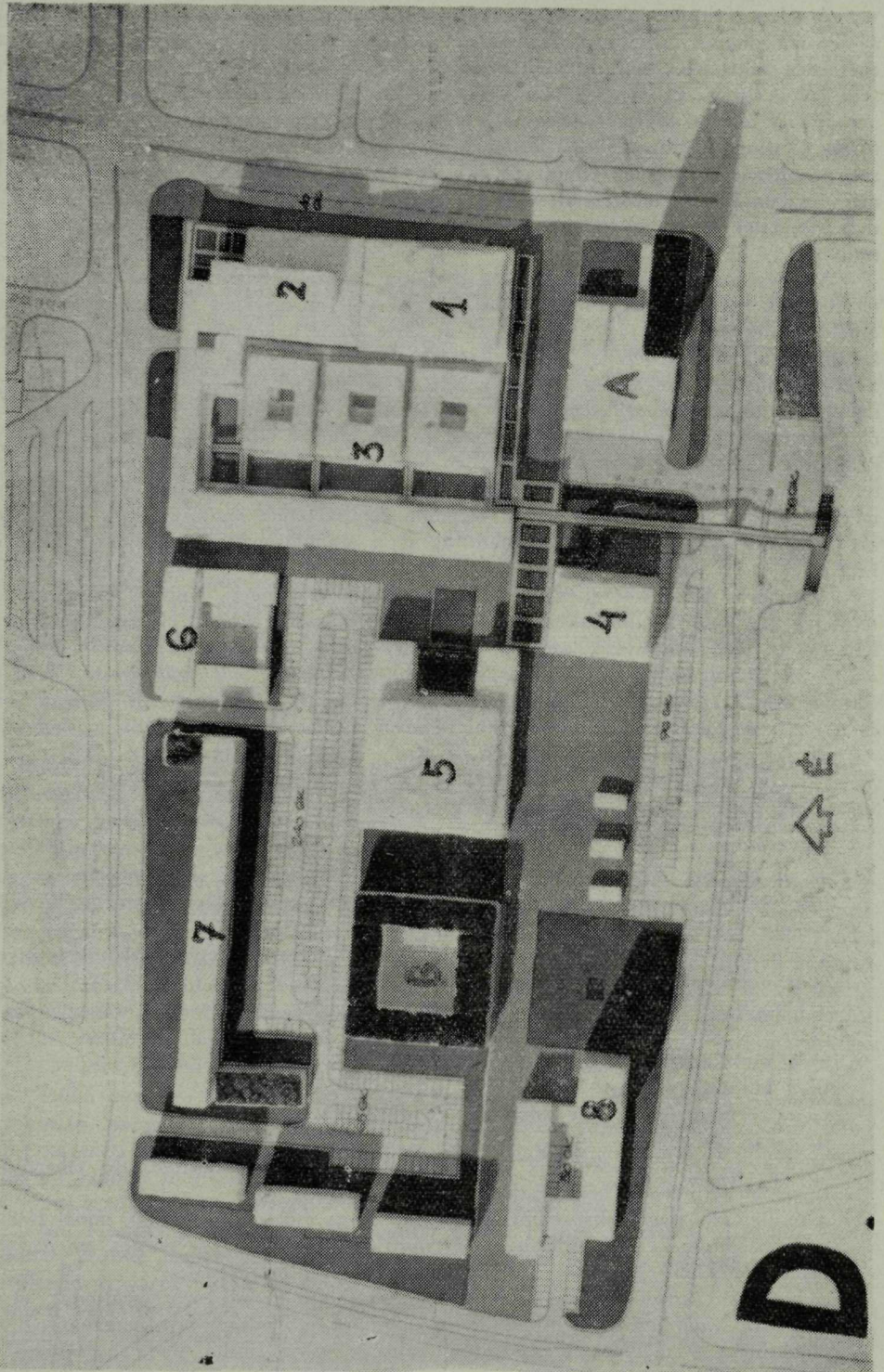
A 20 éves és sokszor ellentmondásos fejlődés oda vezetett, hogy a régi központi területek már nem alkalmasak az egyre sokasodó és városközponti elhelyezést igénylő létesítmény megvalósítására, ezért a régi központhoz szervesen kapcsolódó, forgalmilag jól kiszolgálható új városközponti terület feltárása vált szükségessé. Erre a célra a négy legfontosabb belső útvonal – a Beloianisz út, Ady E. út, Ságvári krt. és a Keskeny János–Sallai utak – által határolt terület látszik a legalkalmasabbnak.

A város új központjának kialakításánál, a történelmi előzmények mellett elvi és gazdasági megfontolások is vezették a közreműködőket. Ezek elsősorban a kijelölt terület belső szerkezeti kialakítására vonatkoztak.

Nevezetesen:

- az új központ minden irányból jelentős utakkal határolt, de a gépjárműforgalom elől elzárt legyen, csak a parkolóhelyek és a felépülő közintézmények kiszolgálására szükséges utak vezethetők területére;
- a gépjármű és a gyalogos forgalom egymástól teljesen szétválaszthatók, esetenként utóbbinak második szintre terelésével is;
- a különböző funkció, a központon belül területileg szétválasztva helyezendő el, ezért
  - a) a kereskedelmi-szolgáltató,
  - b) a kulturális,
  - c) az egészségügyi (már meglévő rendelőintézet),
  - d) és az igazgatásicélokot szolgáló objektumok lehetőleg összevontan, tömbösítve, de egymástól független területeken helyezendőek el.
- a terület szanalási költségeiből az 1 millió Ft-ra esőt csökkentendő, minél tömörebb beépítést kell alkalmazni. A bevásárló központban 2-3 szintes, az igazgatási épületeknél 11-16 szintes beépítési magasság alkalmazásával;
- a bevásárló központot úgy kell kialakítani, hogy az áruházat, szállodát, étterem-bárt, valamint 4000 m<sup>2</sup> eladó és 4000 m<sup>2</sup> szolgáltató tért magában foglaló objektumot – melynek magasépítési költsége 50-70 millió Ft-ra becsülhető – egyetlen építményként lehessen megépíteni és hasznosítani is;







- végül a terület minden út és közműkérdését (beleértve a hőenergia-ellátást), de az itt dolgozók szociális ellátását is (öltöző, mosdó, étkeztetés stb.) összevontan, koordináltan kell megoldani.

Az új rendezési terv elkészítésére a VÁTERV, ezen terv alapján pedig az I. ütemű - a tényleges igényeket tartalmazó - beépítési terv kidolgozására a Lakó- és Kommunális Épületeket Tervező Vállalat 2. sz. Komplex Irodája kapott megbízást.

A VÁTERV házi tervpályázatán keresztül kívánta beszerezni azokat az ötleteket, melyek közelebb viszik a tervezőt az optimális megoldáshoz. A beérkezett 4 db terv közül talán a „D” jelű volt az, amely leginkább megközelítette a feltételeket. Ez a terv, de a másik három is a kereskedelmi - szolgáltatási központot a pártház mögötti területre, nagyjából a Ságvári krt.-Ady E. út és Pillangó utca által határolt területre helyezte el és kialakítását két szintben javasolta. A jelenlegi rendelőintézetből D-DK-re hatalmas teret alkot a 4-es számú főközlekedési műút mentén és K-ről ehhez kapcsolja a kulturális létesítményeket: a 600 fős mozi és az 1200 személyes művelődési házat. A terület Ny-i és É-i részét lakóházzal, DNY-i sarkát pedig irodaházzal, illetve a sajtó és nyomda épületével zárta le. Ezen a terven már adott a közlekedés minden, előbbieken felsorolt követelménye.

A bírálókat során elsősorban a központ területén elhelyezett lakásokat és a beépítés túlzott lazaságát kifogásolták. Hangzott el észrevétel az üzleti központ - jó alapfoglatú, de kárleletlen épület komplexumával szemben is. Ezen túl felvetődött egy 500 000 kötetes megyei könyvtárnak a mozival és a kultúrházzal közös tömbben történő elhelyezésének szükségessége is.

A véglegesen elkészült rendezési terv a felvetett problémákra kedvező választ adott. A bevásárló központ kedvező külső tömeghatású és impozáns, részben fedett földszinti és emeleti vásárló utcákat magábanrejtve alakult ki. A lakóépületek eltűntek a tervezési területről, illetve az É-i oldalt lezáró és 8-ról 11 szintre változott pengeház esetleg irodákat és lakásokat egyben is tartalmazhat. Ez esetben cleve tudomásul kell venni, hogy ezek a lakások alapfokú közintézmény ellátása hiányos lesz (óvoda, bölcsőde, iskola stb.) és ezért itt lehetőleg csak garzon lakások építhetők.

Eltűntek a feleslegesen nagy terek, összevontan egy tömbben alakult a három kulturális objektum.

A LAKÓTERV-nek az I. ütemre vonatkozó beépítési tervjavaslata a feladatot részleteiben oldotta meg, jelentős újdonságot a rendezési tervvel szemben alig tartalmaz.

A tervezés azonban még itt sem állapodott meg. Újabb igények jelentkeztek, és ez a terv módosítását követelte meg. Tovább sűrűsödött a beépítés, tisztult a különböző célú területek elhatárolása és ezek eredményeként tovább javult a beépítés és közművesítés gazdaságossága. A terület beépítésének sűrűsödése a központ átlagos

---

### *1. A városközpont tervpályázat D jelű tervének modellfotója*

- 1. Árubáz*
- 2. Szálloda, étterem, presszó, bár*
- 3. Üzlet és szolgáltatóház komplexum*
- 4. Mozi*
- 5. Kultúrház*
- 6. BM Irodabáz*
- 7. Irodabáz és lakás*
- 8. Irodabáz, nyomda, szerkesztőség*



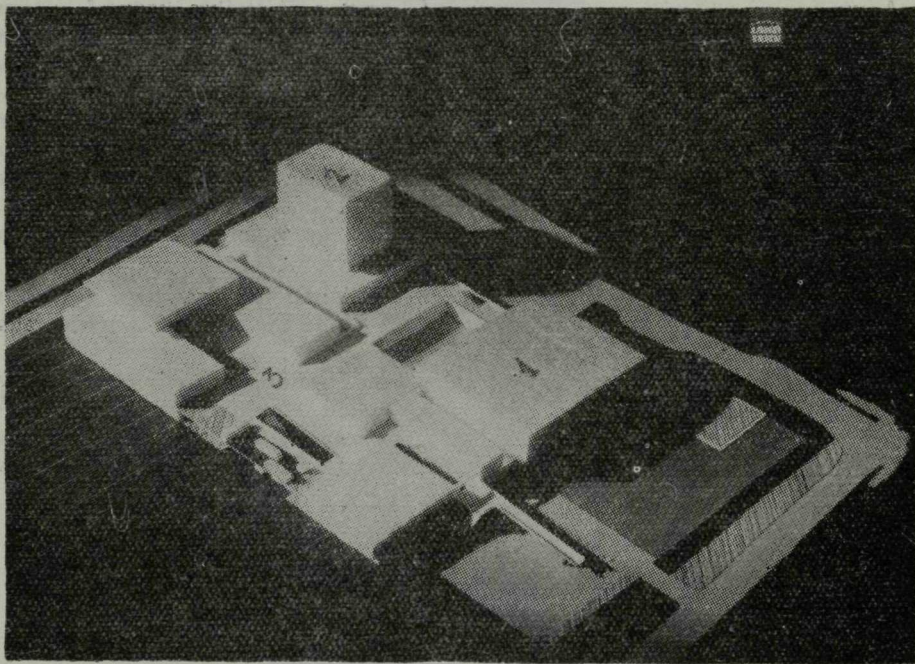
beépítési magasságát is megnövelte, ami nagyvonalúbbá, merészebbé, esztétikailag hangsúlyosabbá tette e területet.

Ma már véglegesnek tekinthető a kialakult terv (modell-fotóját közöljük), mely a kulturális objektumokat a tömb belsejében egyetlen összefogott egységként oldja meg, és elébe – a Beloiannisz út mentére – három 16 szintes irodaházat helyez el. Az új irodaházak lehetővé teszik, hogy a korábbi igények mellett itt kapjon helyet a Vízügyi Igazgatóság, a Tiszavidéki Mezőgazdasági Fejlesztési Iroda, az Állami Biztosító, valamint a MEZŐBER Vállalat is.

Újdonsága még e tervnek az is, hogy a BM Irodaház helyére behozza a korábban piactéri elhelyezéssel tervezett vásárcsarnokot. Ezzel lehetőséget biztosít a Ságvári körút köréngetegében zöldterület kialakítására és egyben megszünteti azt a káros hatást, amit egy vásárcsarnok éjszakai-hajnali forgalma a lakóterület nyugalmaára jelent. Ezt az elhelyezést ugyan sokan vitatják, meggyőződésünk azonban, hogy a vásárcsarnoknak is a városközpontban van a helye. Így a BM Irodaház, az Ady Endre és Sallai utcák találkozásánál kap helyet.

Szólni kell néhány szót arról is, hogy a Beloiannisz út menti három irodaház szerkezeti-technológiai rendszere újszerű és kapcsolódik a Ságvári körút északi csomópontjában felépülő magas ház megvalósításához. Ezeknek belső magja csúszózsálatba öntött beton, míg az iroda, illetve lakóteret magába foglaló része paneles. Az összes közművezetékek, valamint közlekedési terek az öntöttbetonmagon belül helyezkednek el.

Ennek eredménye, hogy az alaprajzok a homlokzati rendszer szabta határok között szabadon alakíthatók. Termes és kislétszámot elhelyező szobás irodarendszerek



II. A LAKÓTERV által készített beépítési terv modellfotója a városközpont I. út. mentéről

1. Árubáz
2. Szálloda, étterem, presszó, bár
3. Kétszintes üzlet és szolgáltató központ



egyaránt kialakíthatók benne, de mód van tanácskozótermek, laboratóriumok elhelyezésére is. A magas épületben elhelyezkedő lakóház, valamint a három irodaház szerkezeti-technológiai azonossága jelentősen javítja a kivitelező vállalat számára is a szükséges gépi felszerelés beszerzésének gazdaságosságát.

Az új terv azzal, hogy ugyanazon a területen újabb 45–50 millió forint értékű létesítmény elhelyezésének teremtette meg a lehetőségét, nagymértékben vitte előre a városközpont gazdaságos megépíthetősége ügyét.

Ezek után tehetünk egy körsétát – ha egyelőre csak képzeletben is – az új városközpontban. Felételezve, hogy vidékről érkezünk az Ady E. út északi oldalán, a központi autóbusszpályaudvarnál szállunk le a közúti járműről. Az Ady E. út telett kecses gyaloghíd ível át, ezen keresztül jutunk el a kétszintes üzletközpont felső szintjére. A hatalmas csillogó üvegfelületek ezen a szinten elsősorban szolgáltató létesítményeket rejtnek maguk mögé. Néhány lépés után kikerülünk egy szabad terasz részre. Elhagyjuk a III. szintként itt elhelyezkedő bemutató termet s a terasz korlátjára támaszkodva lelátunk a földszint nyüzsgő forgatagára. Közben forduljunk balra! Erről a terasz-színtről nyílnak a szálloda 7 emeletes tömbjéhez kapcsolódóan a bár, az étterem, a presszó, de ugyaninnen bejuthatunk az állami áruház II. szintjére is. Az áruház belső lépcsőjén, vagy az áruház és a szálloda között levő külső lépcsőn jutunk ki a Ságvári körútra. Ha most jobbra fordulva a pártház és az állami áruház között újra bekanyarodunk a szolgáltató és kereskedelmi központ területére, újabb impozáns üzletsor között találjuk magunkat. Ruházati boltok, jármű és bútor bolt, a megye központi gyógyszertára és sokminden egyéb helyezkedik itt el. Végighaladva jórészt fedett földszinti utcán a bevásárlók nyüzsgő kavargó áradatával, elérkezünk az üzletközpont kis terecskéjére, melyen automaták kínálják cikkeiket. Ha nem fordultunk be újra az üzleti központba, a gépkocsiforgalom keresztezése nélkül eljuthatunk a kulturális központig, mely a művelődési házat, a 600 férőhelyes mozit és a központi megyei könyvtárat foglalja magában. Ennek fedett terasza alól lenyűgöző látványt nyújt a három, 16 szintes irodaház, melyet már a teraszról is megcsodálunk. A mostani Hősök tere túlsó oldalán a sajtó és nyomdakombinát érdekes tömege és az árnyas fák között megbújva a tér baloldalán a Rendelő Intézet épülete tűnik fel. S ha közben megered az eső, vásárló utunkat – visszatérve az üzletközpontba – akkor is folytathatjuk, hiszen itt szinte minden üzlet fedett járdákon közelíthető meg.

De térjünk vissza álmódosásunkból a realitásba. Az ismertetett és képen is bemutatott új városközpont gondolatának felvetése egyre több építési igényt vonz erre a területre. A bemutatott tervek nem véglegesek. Újabb igények jelentkezése esetén tovább tömörülhet a városközpont, a megmaradt szabad területeket újabb magas épületek, 15–20 szintesek foglalhatják el, és mindez együtt mintegy 10–15 év távlatában a 100 000 fős nagyságrendű város méltó centrumaként jelenik meg.

### A Zagyva-parti városrész átépítése

A Zagyva folyó, a Kossuth Lajos utca és a Ságvári Endre körút által határolt, háromszögöz hasonló alakú, városterületet tekintjük a Zagyva-parti városrésznek.

E terület rendeltetése, kialakult beépítése erősen heterogén. Délről határoló útja a város főtengelye, a 4-es számú főközlekedési út, így ide régebben és újabban a város különböző középfokú közintézményei épültek, mint bíróság, gimnázium, járási tanács, múzeum stb. tehát területének ez a része a városközponti közintézmény terület.

Itt van a város piactere is az Ady Endre út és a Ságvári Endre út találkozásánál. Többi része ugyan lakóterület, de beépítését a városias Dózsa, Arany, Jókai utcák, főleg zártosurú 1–2 szintes és a teljesen más jellegű, de még intenzívebb Tabán, valamint a Ságvári Endre körút 4 szintes, jellegzetes „szocreál” beépítése jellemzi.



A terület átépítése tulajdonképpen az 50-es évek elején kezdődött, amikor a Kolozsvári út és a Fiumei utcák által határolt tömbbelső kedvező beépítési lehetőségét felhasználva, megteremtették a 4-es számú útra merőleges – Tisza-parttól a Ságvári Endre utcai felhasználásával kezdődő – új tengely egy szakaszát, s ezzel a város rendezésének, fejlesztésének egyik fő irányát határozták meg.

Az 1961-ben elkészült Szolnok általános fejlesztési tervének I. üteme már határozottan előírta a mezővárosi jellegű, elavult és korszerűtlen épületekből álló területrészek teljes átépítését.

Az akkoriban a városok rendezési terveinél általánosan használt és elfogadott hagyományos, vagy blokkos építési technológiához és a már meglévő körüli épületekhez igazodó közepes, 4-5 szintes beépítést írt elő a terv.

E rendezési terv még egy fontos javaslatot tett területünket érintően. A 32-es számú, Hatvan–Szolnok közötti főközlekedési út városi bevezetésére a Szántó utcát felhasználó, a Ságvári körutat a Zagyva előtt keresztező, majd innen délre forduló és a Tisza hídfőhöz vezető főforgalmi út szükségességét tárta fel. Ez az út területünk keleti határa.

A párház elhelyezésével kapcsolatos szanálások újabb nagy lendületet adtak a Ságvári körút Ady Endre úttól délre eső szakaszának kinyitására és keleti oldalának beépítésére.

A Zagyva-parti városrész átépítésének első terve 1961-ben készült el. Ez, az általános terv előírását követve, átlagosan öt szintes beépítést javasolt megfelelő sziluett hatás elérésére néhány helyen 8-10 emeletes pontházzal.

A rendezési terv alapján épült meg a körút elejének keleti oldala és épül a Zagyva hídfőnél levő úgynevezett északi csomópont.

A III. ötéves terv lakásépítéscinek területkiválasztásánál már egyöntetű vélemény volt, hogy a Vosztek úti lakótelep megépítése után mint nagy feladat e terület átépítése kell, hogy következzen. A város túlzott területnövekedésének ellensúlyozására ennek az avult városrésznek újjáépítését elsőrendű városfejlesztési, városrendezési, lakáspolitikai, szociális szempontok mellett döntően gazdaságossági szempontok is indokolták. Az építésszervezés, az építési technológiák fejlődése lehetővé tették, hogy ilyen volumenű lakás építése Szolnokon már panelos technológiával történjen, és mert a korábbi részletes rendezési terv más technológiával megépíthető típusok szerint épületeket használt, új rendezési terv elkészítését kellett elhatározni.

Milyen kiindulási alapelvek voltak ennek megfelelően:

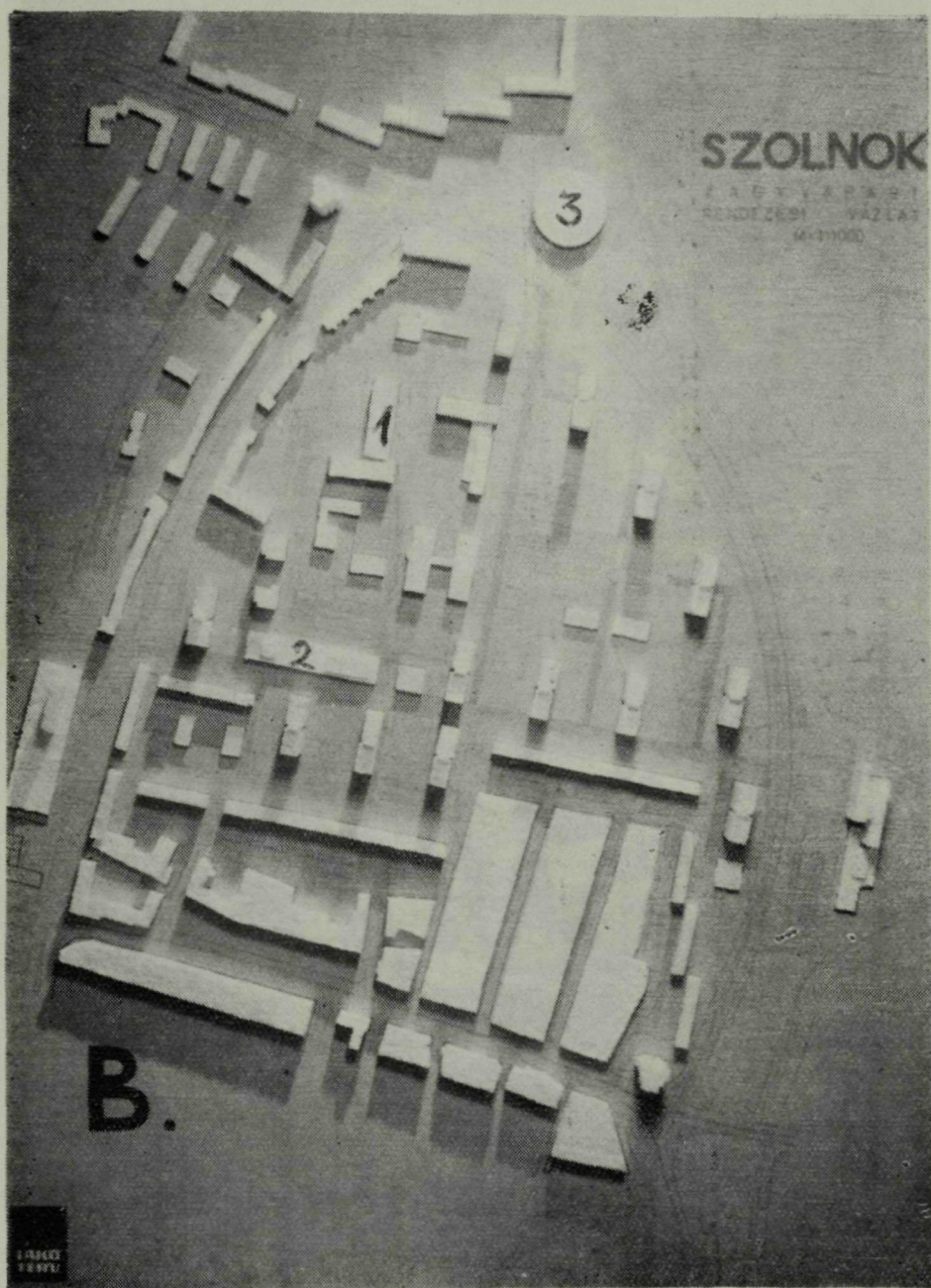
- a teljes terület funkcióját és szerkezetét tekintve lakóterület legyen;
- a lakóépületek 90 százaléka a tervezett és 1967-ben megvalósuló szolnoki poligon üzemből gyártható – már kidolgozott panelos típusok szerinti – legyen: ezek fő típusai: a földszint plusz 10 szintes, mely szekcióként és szintenként középfolysós rendszerben 6 lakást tartalmaz, 2 db 3 férőhelyest és 4 db 4 férőhelyest, a másik típus a földszint plusz 4 szintes, mely kétfogatú és szekcióként 10 lakást tartalmaz, 6 db 4 férőhelyest és 4 db 6 férőhelyest;
- harmonikusan kapcsolódjon a beépítés a Ságvári Endre körút és az északi csomópont már megépült lakóépületeihez;
- adottság a 32. sz. út nyomvonalára, az épülő új 16 tt-es iskola;
- a megvalósításra olyan ütemezési lehetőséget adjon a terv kedvező szanálási arányszám mellett, hogy Északról kezdve lehessen az átépítést végrehajtani.

Ezek és a többi városrendezési, közlekedési, közművesítési, esztétikai szempontok kétségtelenül nehéz helyzet elé állították a tervezőket.

A Városépítési Tervező Intézet házi tervpályázatot hirdetett, hogy a legjobb megoldást, vagy rész megoldásokat több tervből lehessen kiválasztani. A tervpályázat érdekes, tanulságos eredményt hozott.



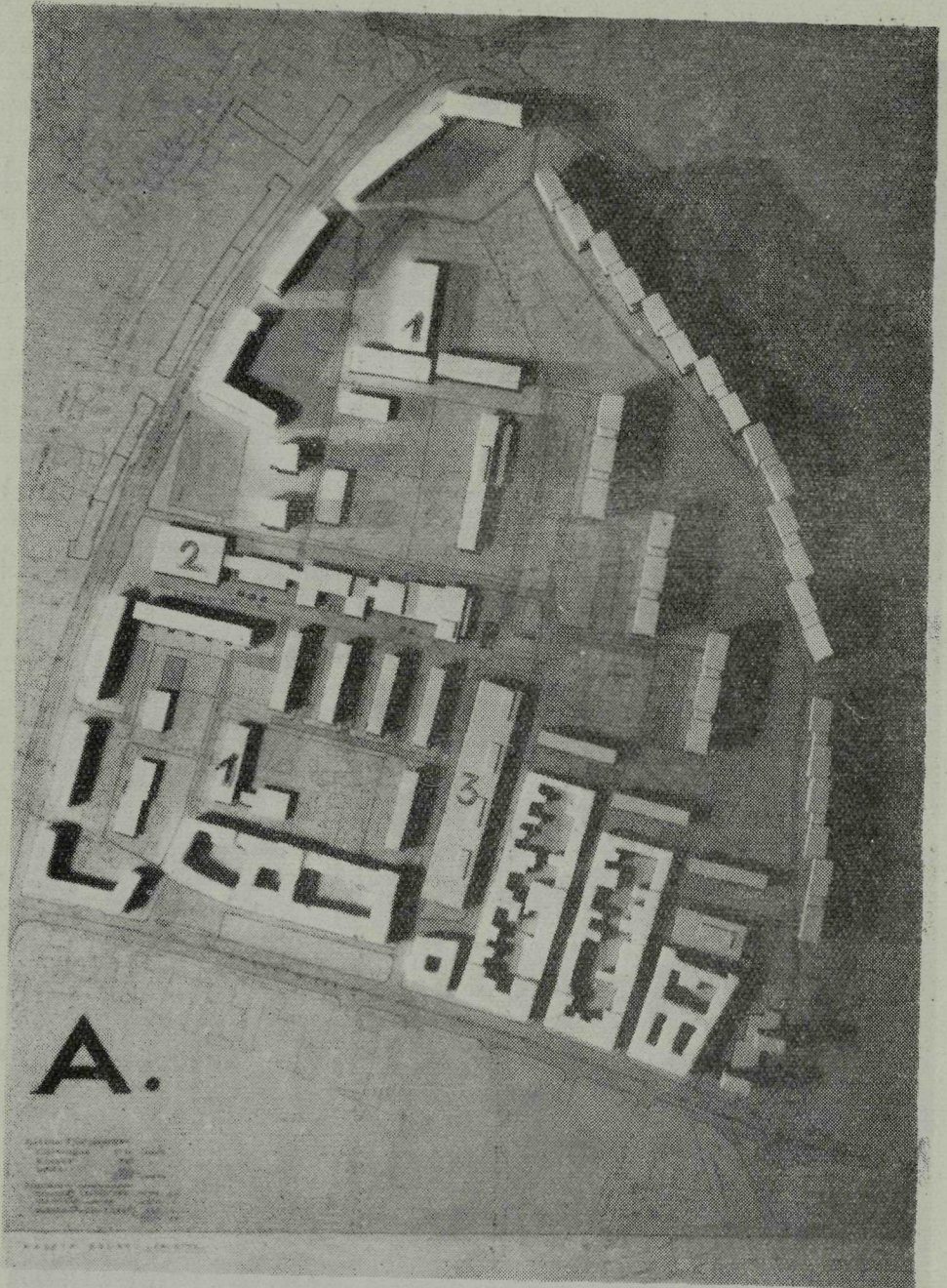
Két pályamunkát ismertetünk, két irányzat bemutatása végett:



III. A Zagyva-parti lakótelep rendezési tervének modellfotója. B változat

1. Iskola
2. Vásárcsarnok, bevásárló központ
3. Garázs





IV. A Zagyva-parti lakótelep rendezési tervének modellfotója. A változat

1. Iskola
2. Vásárcsarnok, bevásárló központ
3. Garázs



### „B” jelű terv:

a II szintes épületeket két szekciós nagyságban tehát 55 x 15 x 34 méter méretben alkalmazta. Ha ránézünk a tervre megállapíthatjuk, hogy rend van, jól szervezett a terület. Összevonta az oktatási intézményeket, igyekezett egységes beépítést adni a 32-es útnak és az Ady Endre utcának. Helyesen tartja meg a Jókai, Arany, Dózsa Gy. utcák zárt sorú beépítését, azt jól zárja le 5. szintes sávházakkal stb.

Hátránya, hogy szinte nincs benne zöldterület, egységes és összefüggő, tehát használható zöldterület. Keveredik az 5 és II szintes beépítés. Az elaprózott épületek miatt igen nagy közlekedési terület adódik, hogy csak a főbb problémákat említsük.

Az elhelyezhető lakásszám 2000 db.

### „A” jelű terv:

Merészen és nagyvonalúan összevonja a II szintes épületeket a terület keleti részén egy karélyba és ezen kívül 3 db 3 szekciós épületet tervez. Jól szervezi meg a területet, a közintézményeket. Igen szépen fejezi be a megépült épületek hasonló 5 szintes kiegészítésével az Ady E. út déli részét. Rendkívül nagy az összefüggő zöld terület. Az elhelyezhető lakás száma: 2400 db.

Nagy vitát váltott ki és főleg kezdetben rendkívül sokan támadták az „A” jelű tervet, mert véleményük szerint

- embertelen, teljesen idegen egy ilyen nagy hosszúságú és magasságú épületfal,
- elzárja a Zagyva folyót és a mellette húzódó zöldterületet a tömb belscjétől, igen kedvezőtlen a tájolása a láncház északi részének stb.

Alaposabb vizsgálódás után kétségtelenül el kell fogadnunk azokat az érveket, amelyek a lakóépületek összevonását, tömbösítésének helyességét igazolják. Az elmúlt években ugyanis teljesen hozzászoktunk a 4-5 szintes beépítéshez és az ehhez a magassághoz tartozó, jó arányt adó épülethozzhoz, a jó alaprajzi esztétikájú „szalámi szeletekre” vagdosott épülettípusok egymástól független elhelyezéséből adódó szönyegmintás beépítésekhez. Pedig a terveken a zöldbeágyazott lakóépületek helyett a valóságban a helyzet az, hogy a sok közlekedési útterület, a gyalogutak rendszere felaprózta az épületek közötti légtérarányt diktálta szabad területet és ezek nem nevezhetők már sem zöldterületnek, sem játszótérnek, pihenésre pedig teljesen alkalmatlanok. Ezen túlmenően mint azt a 2. Országos Lakásépítési Konferencia határozatában leszögezte: „Az újonnan épített lakótelepek nemzetközi mérvű problémája a jellegtenség. Ezek a telepek az urbanus és rurális életformák olyan keverékét jelentik, melyekben egyiknek előnyei sem érvényesülnek egyértelműen.” Ezek az okok azután, melyek előidéztek a lakótelepek sivárságát, amelynek következtében mind több országban jelenik meg és terjed a lakótelepi idegbetegség és magával vonja a lakótelepekről való elvándorlást.

Az „A” jelű terv véleményünk szerint e problémák megoldásának egyik járható útját tárta fel e tervpályázat kapcsán. Lényege a lakóépületek elaprózása helyett, azoknak racionális határig való koncentrációja, tömbösítése oly módon, hogy ezzel lényegesen nagyobb lakás-szám elhelyezése válik lehetségessé, az úthálózat, közműhálózat minimumra csökkenthető, parkoló területek koncentrálnak stb.

Mindezek eredményeképpen a zöldterületek hatalmas mértékben megnövelhetők és a köz- és gyalogutak szétválasztásával, észszerű vonalvezetéssel, ezek a zöldterületek összefüggő rendszert alkotnak, kedvező lehetőséget nyújtva - a lakótelepi lakosok különböző igényeinek kielégítésére. Betöltheti tehát így a zöldterület mindazokat a funkciókat, melyeket tőle a jelen és a jövő társadalma elvár.

A fentiek úgy gondoljuk indokolják és elfogadhatóvá teszik a nemzetközi méretekben megindult tömbösítési irányzatnak helyességét. Számunkra ezen túlmenően még olyan előnyöket is rejt ez magában, melyek az egész lakótelep átépítésének meg-



valószínűsítését alapvetően befolyásolja, s ez pedig a gazdaságosság, mely a nagyobb lakásszám elhelyezéséből, s ezzel arányban a szanalási százalék csökkentéséből, a lecsökkenhető közmű, úthosszakból adódik. Lehetőséget nyújt, hogy észszerű határok között a tervezett szabad területre eső, az építkezést nem akadályozó, jó állapotú lakóépületek bizonyos rövid ideig helyükön maradhassanak. Fontosak ezek a szempontok, különösen a szanalási arányszám alapvető csökkentési lehetősége jelen körülmények között, amikor Szolnok város lakásellátottsága, az építhető lakások mennyisége, a városközpont építéséből adódó szanalás ismert, s így a városrendezési, városesztétikai, gazdaságossági szempontokon túl ezt is figyelembe kell vennünk. Végül is az „A” jelű terv továbbfejlesztéséből keletkezett a Zagyva-parti városrészes átépítési terve és azok az ellenérvek, melyek kezdetben akadályozták, megdőltek, mert

- bizonyossá vált, hogy a II szintes épületek helyes arányainak, hosszának meghatározásánál szakítani kell a korábbi szemlélettel a tömbösítési irányzat érvein túl azért is, mert, hogy csak egy példát hozunk: amíg egy földszintes épület kedvező hosszúsága sem egyezik meg a 4-5 szintesével, ez természetes, és áll ez szint és a II szintes viszonyában is. És amíg a földszintes, 4-5 szintes házak többszöri ismétlése ad jó ritmust, helyes utca, városképet, addig ez nyilván más léptékű épülettömbre érvényes nem lehet.

- A tervezési terület már meglévő beépítése nagyon heterogén, ezeknek kiegészítése csak további 5 szintes épületek építésével kívánatos.

Nem célszerű keverni az 5 szintes és a II szintes épületeket. Ezért a tervezési terület keleti részén a II szintes épületek egyhelyre való koncentrálásával és elsősorban a 32-es út mentén az egységes utcaképet is biztosító, láncszerű, épületcsoport kialakításával biztosítható a terület beépítésének kedvező hatása, összhangja.

- A mintegy 150-170 méter hosszúságú és II szint magasságú épülettömb arányainál fogva bántó nem lehet. A szemmagasságban szekcióként levő árkád a ki és a betekintést lehetővé teszi, az épület szekciónkénti megmozgatásával az egyhangúság megszűnik.

A lakóépületekben lakók számára pedig a zöldterület látványa azzal, hogy a 32-es számú utat szegélyezik e hosszú épületek, nem csökkent, mert egy részük a Zagyva-parton levő zöldterületre, más részük a lakótömb belsejében tervezett, nagy zöldterületre tekinthet.

- Véleményünk szerint e megoldással megszűnik, vagy legalábbis jelentősen csökken a lakótelep jellegtelensége, sivársága. A terv nagyobb tér-élményt nyújtó és urbánusabb megoldást is ad.

Az „A” jelű terv továbbfejlesztéseképp a végleges terv készítésének idején még egy olyan alternatíva is felmerült, hogy célszerű volna az „A” jelű terv 3 db szekciós épületét is tömbösíteni, s ezt a másik tömbbel közel párhuzamosan, vagy párhuzamosan, de „S” formában elhelyezni, pontosan a városias hatás és további gazdaságossági előnyök biztosítása érdekében. E terv talán még az „A” jelű tervnél is újabbnak, urbánusabbnak tűnő javaslatot hozott. Elvetésre került, de néhányunkban felmerült, talán érdemes lett volna e javaslattal tovább foglalkozni, jobban kielemezni előnyeit, hátrányait. A legfőbb érv ellene az volt, hogy ez csak egy egészen nagy városban helyes megoldás, és hogy e megoldás a Zagyva-hídfőnél kialakuló háromszög alakú zöldterületre, egy legalább 15-20 szintes épület megépítését kívánta volna meg, amely lakóépület nem, csak középület lehetne. Mivel erre program nem volt és mert elégedettek lehetünk az „A” jelű terv megoldásával, e javaslatot elvetettük.

A fenti terv készítésénél, a tervpályázatok elbírálásánál különböző, még jónehány fontos kérdés merült fel, mint az Ady Endre út, Ságvári körút és Zagyva közti



**SZOLNOK**  
ZAGYVAPART  
RÉSZLETES RENDEZÉSI  
TERVE

M 1:1000



ELMAGYARAZAT

A TÖRV. A HELYI HATÓSÁGOKRÓL  
ÉS KÖZMŰVELÉSI TÖRV. ERŐNYELT  
A SZOLNOKI VÁROSI KÖZMŰVELÉSI  
TANÁCSKÖZSÉG A FŐTANÁCSKÖZSÉG  
M. TÁRSASÁGÁVAL ÉS A VÁROSI KÖZMŰVELÉSI  
TANÁCSKÖZSÉGGEL ÉS A VÁROSI KÖZMŰVELÉSI

5. sz. ábra: a Zagyva-parti városrész rendezési terve



szakaszának a szükségessége, az alapfokú közintézmények, parkoló területek, parkoló garázsok elhelyezése, az úthálózat, a tervezési terület délkeleti részén levő Tisza-Zagyvahídfő megoldása, a Tabán sorsa stb. A végleges beépítési tervet az 5. számú ábra tünteti fel. Ha ezt a Zagyva-part korábbi rendezési tervével összehasonlítjuk, már néhány beépítést jellemző mutatószám alapján is az alábbiakat állapíthatjuk meg:

- A beépítés számszámának megemelésével és a tömbösítés eredményeképpen 1567-ről 2579-re növekedett meg az elhelyezhető lakások száma, ennek megfelelően csökkent a szanalási százalék.
- A zöldterület többszörösére emelkedett, de az egy főre jutó zöldterület nagysága is 70 százalékkal növekedett, és ha ehhez hozzávesszük, hogy a tervezett gépkocsialományt és az ebből következő parkolóhely-szükségletet ez új terv lényegesen magasabb norma szerint határozta meg és ezek megvalósítása évtizedekig nem szükséges, hanem zöldterületként használható, akkor az egy főre jutó zöldterület is több, mint kétszerese lett.
- A gazdaságosságot bizonyítja még, hogy az egy főre eső útterület 12,55 m<sup>2</sup>-ről 6,25 m<sup>2</sup>-re, a felére csökkent le.

Ez a terv kielégíti az új panelos technológiát, lényegesen kedvezőbb szinte minden szempontból számunkra, ezért az áttervezése indokolt volt. A terv megvalósítása, mint már korábban említettük a III. ötéves tervben kezdődik el 1100 lakás megépítésével, a tervezési terület északi részéből fokozatosan haladva dél felé.

A rendezési terv felvet néhány problémát, melyek közül ki kell emelni azt, hogy az északi csomópontnál Szántó utca, Ságvári körút találkozásánál eredetileg tervezett 10 szintes épületet 20–22 szintesre kell emelni ahhoz, hogy ez a nagytömegű 11 szintes épületek mellett megfelelő városképi súlypontot jelentsen. Mivel országunkban is megindult néhány ilyen toronyház építése, így megépítésének kivitelezés szempontjából nincs akadálya, ezért terveink szerint a III. ötéves terv során előreláthatólag megkezdjük építeni az északi csomópontban a Ságvári körút befejezésekképpen e toronyházat.

Ilyen beépítés mellett már nem képzelhető el a gépkocsigarázsok földszintes elhelyezése, mert ezáltal a nagyméretű és jól hasznosítható zöldterület értékét elveszíti. Problémák átmenetileg és a jövőben, miként lehet biztosítani az itt élő lakosok gépkocsijai számára a garázsirozást. A többszintes garázs, ami ilyen lakóépületeknél már az egyedüli helyes, beruházási és üzemeltetési problémákat okoz.

Egy másik probléma, hogy e terv értéke a nagyméretű zöldterület – felhasználása, gondozása miképpen oldható meg. Egyéb üzemeltetési problémák, hogy csak néhányat említsünk: fűtés, házközelés, a szemét eltávolítása stb. E problémákat a lakótelep megvalósításáig minden bizonnyal hazai és külföldi példák, tanulmányok, tervek alapján megoldjuk.

E Zagyva-parti lakótelep teljes megvalósulása esetén, amely ismereteink szerint nem is olyan távol van, majd a benne lakó lakosok számára még a jövőben is a kényelmes és higiénikus élet feltételeit nyújtja, dokumentálja a mai városrendezést, várospolitikát, építőiparunk fejlettségét.

BARNA GÁBOR és PAKSY GÁBOR



## Szolnok városrendezésének történetéből

Szolnok szárazföldi és víziutak találkozásánál fekvő régi település, amely központi helyzete, jó közlekedési és vízrajzi adottságai miatt az őskortól kezdve alkalmas volt az emberi megtelepedésre. A szolnoki múzeum régészeti-történeti kiállításán ennek szemléltető bizonyítékai láthatók. Legrégibb régészeti leletünk a Tiszamenti Vegyiművek csatornaépítése kapcsán a Tisza medréből előkerült paleolit ivópohár, a jégkorszak emberének legszebb alföldi emléke. Az elmúlt két évtized leletmentő ásatásai nyomán leszögezhetjük: a leűnt korok népei ösztönösen felismerték a hely fontosságát, és a ciszolt kőkortól kezdve megtalálható itt minden kor emberének a nyoma. S szinte megszakítás nélkül követik egymást a bronzkori, vaskori, népvándorláskori települések.

A honfoglaláskori magyarság is megszállja ezt a fontos átkelőhelyet (a Szolnok-strázsahalmi tarsolylemez a legszebb bizonyítéka!) és a fejedelmi törzs egyik nemzetségének birtoka lesz. I. István korában megyeszékhely és várispánság. Fontos átkelőhelye védelmére és a révjövedelem biztosítására földvár is épül. Egy 1075-ös – ma is meglevő – oklevél nemcsak Szolnokot, hanem környékbeli településeket is említi.

*A felsorolt régészeti-történeti adatok is bizonyítják a hely alkalmasságát az emberi megtelepedésre, de vizsgáljuk meg a földrajzi tényezőket is.*

1. Átkelőhely a Tiszán és a Tisza árterületén. A folyó árterülete ugyanis a Var és Szanda között összcsonkúl 4–5 km-re, míg máshol 10–30 km széles is volt a szabályozások előtt (kivéve: Tokaj, Tiszafüred, Nagyrév, Csongrád, Szeged jó átkelőhelyeit).

2. Ez a jó átkelőhely a Budáról Erdélybe vezető ősi kereskedelmi út vonalába is esik.

3. A Tisza–Zagyva torkolat egyúttal árvízmentes magaslat is.

4. A Zagyva folyó is ősi kereskedelmi utat jelöl a Mátra hegységből Szolnokig.

Ezen tényezők külön külön is települést eredményezhetnek ideiglenesen, de együttes hatásuk igen határos településfejlesztési tényező.

\* \* \*

*A városrendezési kérdések vizsgálatához szükségesnek látszik Szolnok település fejlődésének felvázolása.*

A XI. századtól kezdve a település magja a vár területe volt a Zagyva és a Tisza által bezárt szögben. Árpádkori temetőjét a Zagyva torkolat K-i partján találtuk meg. A település kiterjedt a mai Tisza Szálló, Jókai utca, Tabán és a Zagyva által határolt területre is.

Nehéz volna arra választ adni, hogy milyen volt Szolnok város akkori képe, mivel a rengeteg háborús pusztítás miatt kőépületek nem maradtak fenn, és rendszeres ásatás abból a korból még Szolnokon nem történt. De a Tisza Szálló épít-



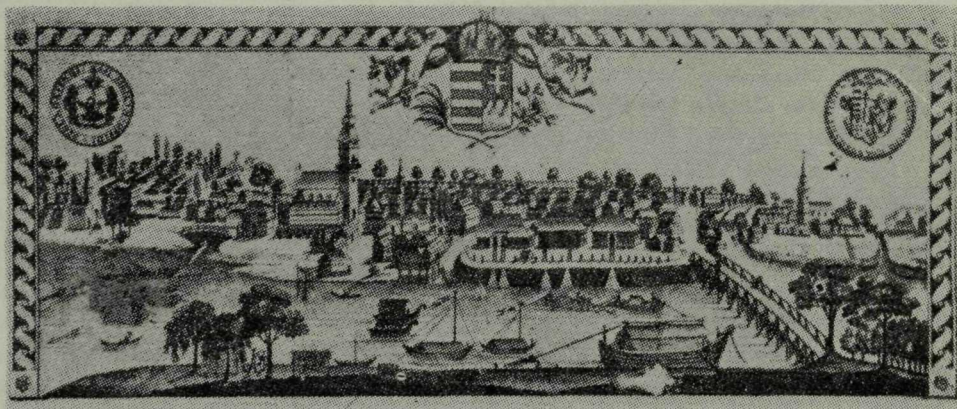
kezésekor előkerült XII. századvégi körmeneti kereszt bizonyítja, hogy a mai park helyén Árpád-kori templom lehetett.

A XII. században a Tiszán meginduló sószállítás Szolnokot kereskedelmi gócponttá alakítja. Ez mezővárosi jelentőségét növeli. 1429-ben Zsigmond király elrendeli, hogy Szolnok városába letelepedni kívánó jobbágyokat ne akadályozzák az elköltözésben.

Szolnok jelentősége különösen megnő a XVI. század közepén, amikor a fenyegető török veszély elhárítására 1550-ben a Tisza–Zagyva szögletében egy új Zagyva ág (amelyikben a Zagyva ma folyik) kiásásával kialakítják a belső várat, majd a várost is fallal és vízes árokkal veszik körül. A munkálatokat megkönnyítette a mai Tófenek utca helyén levő tóból a Tiszába levezető vízes árok. Ezt mélyítették ki és kötötték össze a Tabán fölött a Zagyvával, hogy a várost is fallal és vízes árokkal védjék. A vár azonban nem váltotta be a hozzáfűzött reményeket és 1552-ben török kézre került. A törökök szandzsák székhelyé fejlesztették. Uralmuk alatt a város képe nem nagyon változott, mecsetet és fürdőt építettek a várban, nevükhöz fűződik azonban egy – Szolnok közlekedése szempontjából jelentős – létesítmény: a Tisza híd. 1562-ben ugyanis ők építették a Tiszán az első cölöphidat Szolnoknál, amely az időszakos pusztításokat leszámítva, állandó jellegűvé vált. Az első híd tölgyfa cölöpjait a mai Zagyva torkolat felett a 20-as években végzett Tisza-kotrásoknál nagy mennyiségben találták. Alacsony vízállás esetén nyomai még ma is láthatók.

1685-ben szabadul fel Szolnok a török alól, várában német katonák laknak, a mai park helyén, az ún. „kamaravárosban” voltak a sóházak, és a Kossuth Lajos utcától Északra, az ún. „katonavárost” pedig magyar katonák lakták. A Tabán lakói halálszattal, szállítással és iparral foglalkoztak. Eltűnt azonban a város körül a városfai, betömődött a vízes árok. Nyomait 1952-ben, az Irodaház alapozásánál tártuk fel, nagymennyiségű hódoltság-kori régészeti anyaggal. A vár a Rákóczi korban gyakran jutott szerephez, francia hadmérnökök építik, 1710-ben azonban pusztulás sorsára kerül. A várat magát 1785-ben, az ország többi váraihoz hasonlóan felszámolják. Szögletes kaputornya 1810-ben kerül lebontásra, mivel a Zagyván átvezető forgalmat akadályozza.

Szolnok a XVIII. században erős városias maggal rendelkező, szérűskertes település. Kereskedelmi, közlekedési életét a tiszai sószállítás nagyon fellendíti. A sötömbök



szállítására szolgáló tutajok szálfaát a mai Papírgyár környékén épületfának és szindelynek dolgozzák fel. Így kialakul Szolnok hagyományos faipara. A XVIII. század közepén évenként 300 000 szálfa feldolgozására kerül sor. Megfelelő szállító eszközök



hiányában a Közép-Alföld nagyobb épületeinek tetőszerkezetét itt készítik, és szét-szedve szállítják a környékre.

Szolnok XVIII. századi képét a mellékelt metszet mutatja. A híd melletti sóházak és a város nyugati szélén a ferences rendház és templom jelenti a legnagyobb kőépítkezéseket.

Az 1820-as években az Ady Endre utcától északra és a Petőfi utcától nyugatra elterülő szérűskertek átalakulnak. Lakóházakat kezdenek építeni ezen a területen is a lakosság növekedése miatt és a szérűskertek feladatát a meginduló tanyásodás veszi át. A tanács jegyzőkönyvek egyre-másra adnak engedélyt akkoriban a szérűskertekben való letelepedésre.

*A városiasodás első lépéseként* tekinthetjük a tanács intézkedését gyalogjárda építésére. Ez is csak a sőtisztí laktól (ma a Versey Gy. Gimnázium környéke) a nagytemplomig készült. (Szolnok város jk. 1812. év 2764. sz.) 1826. október 27-én már „a nagyobb utcákba, a templomba, a Tiszára és a piacra vivő gyalogjárdák” javításáról intézkedik a tanács.

1835-ben a gőzhajón Szolnokra érkező Széchenyit ünnepi ódával köszönti Szolnok népe. *A tiszai gőzbajózástól* a kereskedelem fellendülését remélik, a tiszaszabályozási munkálatoktól pedig az elmaradt mezőgazdasági élet fellendítését.

*A pest-szolnoki vasút megnyitása 1847-ben a másik rendkívül jelentős gazdasági fejlesztési tényező Szolnok életében.* A vasút ugyanis a Tisza-parti végállomásával lehetővé tette a gőzhajókkal ideszállított búza és más mezőgazdasági termékek könnyű átrakását és Pest felé történő továbbszállítását. Sok adatunk van arra, hogy a város vezetősége felismerte a vasút szerepét és jelentőségét Szolnok jövőjének alakításában és teljes erővel támogatta a vasútépítés munkáját. Igyekezt az esetleges ellenvéleményeket lecsendesíteni, a kisajátított földeket kárpótolni. A tanács jegyzőkönyvben 1846. július 4-én ezt olvashatjuk: „Középponti Vas-pálya Tér részére kisajátított házak becs értékét a Vaspálya lefizette... A lakosok elálltak a föllebbezéstől és minden további igényről lemondtak.”

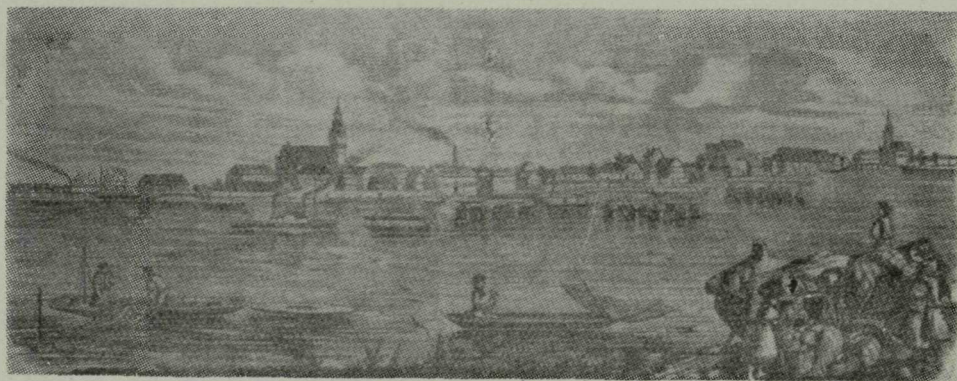
A vasút építése azonban nemcsak kisebb lakóházakat talált útjában, hanem az újjvárosi iskolát is. Ezt bizonyítja az 1846. július 8-i bejegyzés: „A középponti vasút részére kibecsült és kisajátított újjvárosi iskola helyett egy másiknak felállítására szükségessé lévén... az újjjonnan felállítandó iskola... a megtartott árlejtésben legolcsóbbért vállalkozónak szerződés mellett átadni rendeltetett.” Ekkor épült tehát a ma is meglévő Újjvárosi iskola. Emeletesre is azért épült, mert az akkor épülő indóház, fűtőház példát mutatott a korszerű építkezésre. Az említett MÁV épületek ipari műemléknek számítanak, mint hazánk első vasúti létesítményei.

De 1846. augusztus 1-én felvetődik a tanács ülésén egy olyan kérdés is, amelynek hátrányai ma még szembetűnőbbek: „... városunk egyik részétől, az Újjvárostól elszigeteltetne, ez városunk lakosaira, főleg kereskedési, közlekedési tekintetében felszámíthatatlan veszteség... de miután a tapasztalás idáig azt bizonyítja, hogy Pesttől városunkig vonuló vaspálya töltésen az előbbeni szükséges átjárások, sőt düllő utak is mindenütt meghagytak, ezen tanács erős meggyőződésben él az eránt, hogy a vaspálya által, mellytől városunknak felvirágzását reméli, s mellynek legfőbb célja a kereskedés élénkítése, az indóház részére kijelölt téren idáig keresztül vezető szükségessé és később még nélkülözhetetlenebb szekér utak elzáratni nem fognak...”

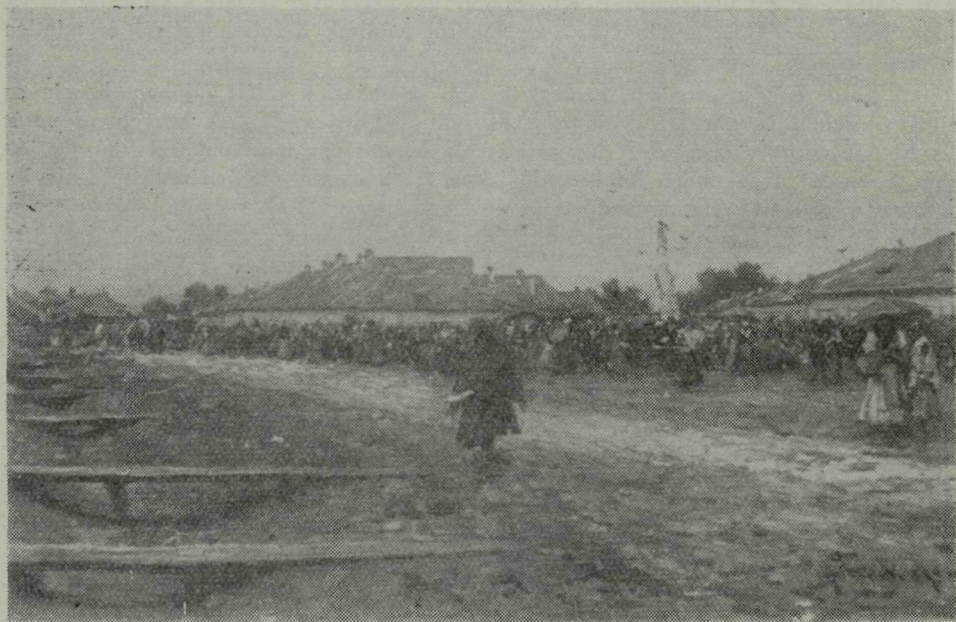
A vasút ideérkezése rövid időn belül egy kisebb javítóműhely felállítását tette szükségessé. *S ezzel a város az eddigi faipar mellé közlekedési iparhoz is jutott.* A múlt század közepére tehát Szolnok a vasút és a gőzhajózás révén az egész Tiszántúl gabona és mezőgazdasági termékeinek kereskedelmi központjává fejlődhetett volna. A szabadságharcot követő események miatt 1857-ben a Tiszavidéki vasút továbbépítése miatt ez a kereskedelmi súlypont Debrecenbe és Nagyváradra tolódott át.



Vessünk azonban egy rövid pillantást a második ábrára, amely ugyancsak a Tisza felől mutatja Szolnokot a század közepén. Városias jellegét emeli a vasút és a gőzhajó megjelenése.



1851. július 11-én már városrendezési, városépítési törekvésekről olvashatunk a tanács jegyzőkönyvében: „A piacton és főutcán két helyen lévő gémeskutak szivattyús kutakra alakíttassanak át, a Szépítő bizottmánynak 6/851. sz. határozata folytán.” De a város pénztára a „lefolyt háborgós idők alatt” annyira kiürült, hogy „a Szépítő bizottmány által czélba vett kutaknak szivattyúkra leendő átalakítása jelenleg nem eszközölhető, mindazonáltal ezen tanács azoknak átalakítását figyelemben tartja.”



S ha már a piactérnél (ma Kossuth tér) tartunk, mutassunk egy képet róla a múlt század 70-es éveiből. Pettenkofen realiztikus festménye egy vizesárokcal átszelt falusias jellegű települést mutat. Az előző két metszet a városiasabb részt mutatja,



ez ellenben az egy főutcának térszerű kiöblösödését, amelyet forgalmas vásárok színesítenek. Ez lett a XIX. század közepére Szolnokból, melynek megyeszékhely jellegét a török hódoltság megszüntette.

1857-ben a vasút továbbvezetését először a Tisza partján tervezték. Szerencsére ez a terv, amely Szolnokot elzárta volna a Tiszától nem valósult meg, hanem – a Tiszai pályaudvart kikapcsolva – a mai állomás helyén egy romantikus stílusú új állomást építettek. A vasút vonala pedig a várost észak felé nagy ívben megkerülve halad tovább. Új híd is épül a Tiszán. Így Szolnok hidváros szerepe még fokozódik.

A vasútvonal ilyen vezetése átmenetileg lehetővé tette Szolnok fejlődését és terjeszkedését, de napjainkban a Tisza és a vasút szinte bilincsbe fogja a várost és kényszeríti középmagas, vagy magas beépítésre.

1874-ben azonban a csatornázási viszonyokról a tanács jegyzőkönyvében még ezt olvashatjuk: „Miótan Szolnok város területén iható kútvíz nincsen, s a lakosság az ivóvizet a Tisza folyóból meríti, ennél fogva, nehogy a Tisza vize befertőztessék és használatra alkalmatlanná tétessék, kívánja a városi közönség, hogy az építendő laktanya... emésztőgödörrel láttassék el.”

1876-ban Szolnok ismét megyeszékhely lesz, s megindul a városiasodás útján. Szerencsére a várban és a Tisza-parton levő kincstári épületek eladásra kerülnek. Azokat a város nagy harc árán megvásárolja. Ezzel megteremtí a lehetőségét annak, hogy a közigazgatási központ középületei a városközpontban, illetve a főutcán épülhessenek. Egymás után épül a megyeháza, a törvényszék, a gimnázium, a pénzügy épülete, a megyei kórház stb.

A századfordulón Szolnok rohamosan kezd iparosodni. A hét gőzfűrésztelep, a MÁV műhely és a malmok ipari üzemein kívül mezőgazdasági terményt feldolgozó ipar kezd kifejlődni. Telephelye Szolnok délnyugati szélére kerül, amit Pest megyétől kellett Szolnokhoz csatolni. Akkor ugyanis Tószeg, Újszász, Zagyvarékas még Pest megyéhez tartoztak. A Cukorgyár megépítése lényegében kijelöli a „Déli iparterület” helyét és irányát, amelyet a folyóvíz közelsége, a szélirány és a jó vasúti közlekedés egyaránt alkalmassá tesz nagyobb iparterület kialakítására.

Mérnöki értelemben vett városrendezési törekvésekről a 90-es évektől kezdve beszélhetünk, amikor is elkészítik a „kék, majd vörös szabályozási tervet” és ehhez kataszteri térképet is szerkesztenek. Novák Antal okleveles mérnök a szabályozási tervének indoklásában leszögezi, hogy „a rendszertelenség fejlődő városunkban tovább fenn nem tartható. Vagyis nem lehet a város egyes részeinek fejlődését, s rendezését a mindenkori mérnök vagy tanács ízlésére bízni... Egy egységes rendszerre, szabályozási tervre van szükség...” Leírja, hogy kiszélesíteni kívánja a vasúthoz vezető utcát, a mai Ságvári utat meghosszabbítja az Ady Endre utcáig. Sürgősen rendezni akarja a Tófenék utca környékét stb. S kiépíteni javasolja második főútként az Ady Endre utcát. (Tervezetének ismertetése nagyobb helyet érdemelne). Nagy kár, hogy a fentebb felvetett egészséges gondolatai nem nyertek meghallgatást, hiszen 1937-ben, a városrendezési törvény megalkotása után is következtek el olyan hibákat (pl. a vasút utca elejének beszűkítése emeletes épülettel, amikor az állomás felé előkeresen épültek már meg a nagyobb épületek), amelyek a mai városrendezőknek okoznak nagy gondot.

Városrendezésről azonban csak a felszabadulás után beszélhetünk. Ekkor ugyanis a háborús romok eltüntetését célzó újjáépítési munkát korszerű városrendezési törekvésekkel kapcsolták egybe. Zsemlye Ferenc polgármester már 1947-ben városrendezési konferenciát rendez, amelyen az Építésügyi Minisztérium szakemberei – köztük a nemrég elhunyt Papp Imre – ismertették a Ságvári körút tervét, a Zagyva balpartján, a



Tüdőkórház melletti lakótelep és a híd tervvázlatait, a város általános rendezési tervének főbb pontjait. Szerencsére a háború sújtotta főutca foghíjai – tudatosan – nem kerültek beépítésre, így a legutóbbi évek során korszerűbben lehetett kialakítani a 4-es műutat szegélyező utcákat.

Nincs egy évtizede sem, hogy Szolnok megindult a nagyvárossá fejlődés útján, s városrendezési, városrekonstrukciós eredményei a Tisza és Zagyva folyók adottságait észszerűen felhasználó modern nagyváros képét vetítik elénk.

KAPOSVÁRI GYULA

---

### OLVASÓINKHOZI!

Közljük, hogy technikai okok miatt jelen számunkból elmaradt egy – a városrekonstrukciót és a város fejlődését tárgyaló – cikkünk, Dr. Perczel Károly: Szolnok és régiója fejlesztési lehetőségei című tanulmánya, amelyet az 1967-es évfolyam első számában adunk közre. (Szerk.)

---

### E SZÁMUNK MUNKATÁRSAI:

*Balla Dezső gépészmérnök, a Szolnoki Papírgyár munkatársa (Szolnok); Barna Gábor építészmérnök, a Szolnok Megyei Tanács V. B. Építési és Közlekedési Osztályának vezetőhelyettese (Szolnok); Imre Lajos tanár, a Megyei Versegíry Könyvtár igazgatója (Szolnok); Kaposvári Gyula megyei múzeumigazgató (Szolnok); Kassák Lajos Kossuth-díjas író (Budapest); Paksy Gábor építészmérnök, a Szolnok Megyei Tanács V. B. Építési és Közlekedési Osztályának vezetője (Szolnok); Dr. Rónai András, a Magyar Állami Földtani Intézet osztályvezetője (Budapest); Sipos Károly, az MSZMP Szolnok Városi Bizottságának titkára (Szolnok).*



## Új papírgép indult a Szolnoki Papírgyárban

A Papíripari Vállalat Csepeli Törzsgyárában megindított rekonstrukció során leszerelt VI. sz. papírgép – amelynek régebbi kapacitása 5500 to/év volt – korszerűsítés után a Papíripari Vállalat Szolnoki Gyáregységében került felállításra. A Csepelen leszerelt gép korszerűsítését ugyanaz az osztrák JM Voith cég végezte, amely cég annak idején e gépet gyártotta.

A korszerűsítés után Szolnokon IV. sz. papírgép néven felszerelésre került gépsor évi 13 500 tonna finomcsomagolópapír legyártására alkalmas, s üzembehelyezésével *a szolnoki gyáregység papírgyártó kapacitása megkétszereződött.*

A gépnek Szolnokon való felállítását az indokolta, hogy a szolnoki gyáregység-nél termelt szalmacellulózt minél nagyobb mértékben lehessen helyben feldolgozni, s ne kelljen azt más gyáregységekben való felhasználás céljából Szolnokról kiszállítani. A csomagolópapírt gyártó gépnek Szolnokon való felállítását indokolta még az a körülmény is, hogy a szolnoki gyáregység vertikális üzemszerűként zacskóüzemmel is rendelkezik és így a gyártott csomagolópapírt itt készarúvá is fel tudják dolgozni.

A beruházási programból néhány mondatot idézünk a beruházás indoklására vonatkozóan:

„A jelenlegi csomagolópapír-szükségletet az ipar biztosítani nem tudja, jelentős mennyiségű az import papír. Különösen nagy az igénye a belkereskedelemnek, mint-hogy felhasználási területe igen nagy. E papírféleségből készül a cukorkaszacskó, süteményzacskó, boríték, szőnyegpapír, talpaszacskó, leszakítótekercs stb is. A finomcsomagoló papírok világgpiaci ára jelenleg kb. 240 dollár tonnánként.”

A szolnoki IV. sz. papírgép tehát csomagolópapír gyártására készült. Nézzük milyen papírfajtákat tud gyártani és milyen célra használhatók ezek a papírféleségek. A gép kétféle: szuperior és finomcsomagoló elnevezésű papírokat gyárthat.

*Szuperior papírokat* általában jobb, szebb csomagolásokra használják: liszt, cukor, fűszerzacskók, papírszőnyeg, falvédő, polcdíszítő stb. Viszonylagos magas facellulóz tartalmánál fogva jó szilárdsággal bír, egyébként szívós, mechanikai igénybevételeket jól tűrő, felhős átnézetű papír. Kiszerezési formája lehet íves és tekercs.

A *finomcsomagoló papír* az elmúlt években „B szuperior” néven volt ismeretes. A finomcsomagoló papírt jobb, de nem különösen igényes csomagolási célokra, ugyancsak zacskógyártásra, fal- és polcdíszítő papírok, valamint különféle borítások készítésére használják. Egyébként felhős átnézetű, egyoldalt sima vagy gépsima felületű, közepes szilárdságú csomagolópapír, közepes szakadási hosszal és minimális nyúlással. Kiszerezési formája ugyancsak íves és tekercses lehet.

A szolnoki IV. papírgép beruházása következtében adódó önköltségsökkentés népgazdasági szinten mutatkozik, tekintettel arra, hogy a gép üzembehelyezése után finomcsomagoló papírokat nem kell importálni. Az önköltségsökkentéshez az is hozzájárul, hogy a Szolnoki Papírgyár fehéritett szalmacellulóz termékének jelentős hányada a helyszínen kerül közvetlen felhasználásra. Így a szalmacellulóz szállítási költségének



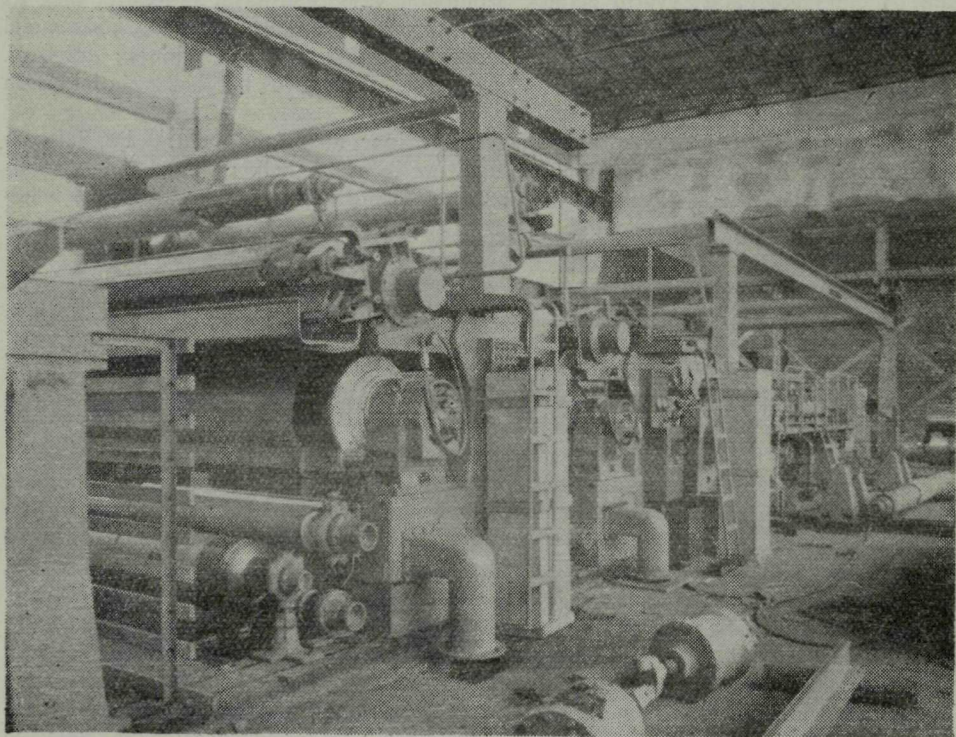
kiesése kedvezően befolyásolja a csomagolópapírok árát. A kész fehéritett szalmacelulóz folyékony, pépes állapotban kerül át az új papírgép anyagelőkészítő üzemébe. Ez a tény jelentős mértékben kedvezően befolyásolja a közismerten igen nagy vízigényű papírgyártás fajlagos vízfelhasználását is.

Az Országos Tervhivatal 1963. október 4-én hagyta jóvá a szolnoki IV. papírgép beruházási programját 134,5 millió forintos beruházási összeggel.

A beruházás országos jelentőségét bizonyítja az a tény is, hogy a Gazdasági Bizottság 10263/1964. sz. határozatával az említett beruházást kiemelt beruházásnak minősítette.

A beruházás keretében végzett összes építési munkát: magasépítést és mélyépítést egyaránt – az ÉM Szolnok megyei Állami Építőipari Vállalat végezte. Az építési munka túlnyomó része az 1965. évben készült el.

A IV. papírgép gépcsarnoka Szolnokon az első ipari épület, amelynek oldalfalai copilitból készültek s ennek következtében a munkahelyek természetes megvilágítása a legkorszerűbb követelményeket is a legmesszebbmenően kielégíti. Kár, hogy a méreteiben és külső formájában egyaránt imponáló látványt nyújtó ipari épületet – technológiai megfontolásokból – a gyáruvaron kellett elhelyezni, mert ha homlokzata az utcára nézne, jelentős mértékben emelné a városképet. A gépek szerelése 1965. augusztusában kezdődött. A gépi szerelést a Gyar és Gépszerelő Vállalat, az erőátviteli szerelést pedig a Villamosipari Vállalat 3. sz. üzemegysége végezte a gépi berendezést szállító osztrák Voith-cég mérnökeinek és szerelőinek irányítása mellett. Az egész beruházás szervezését és irányítását a Könnyűipari Beruházási Vállalat végezte, összhangban a berendezéseket üzemeltető Szolnoki Papírgyárral.

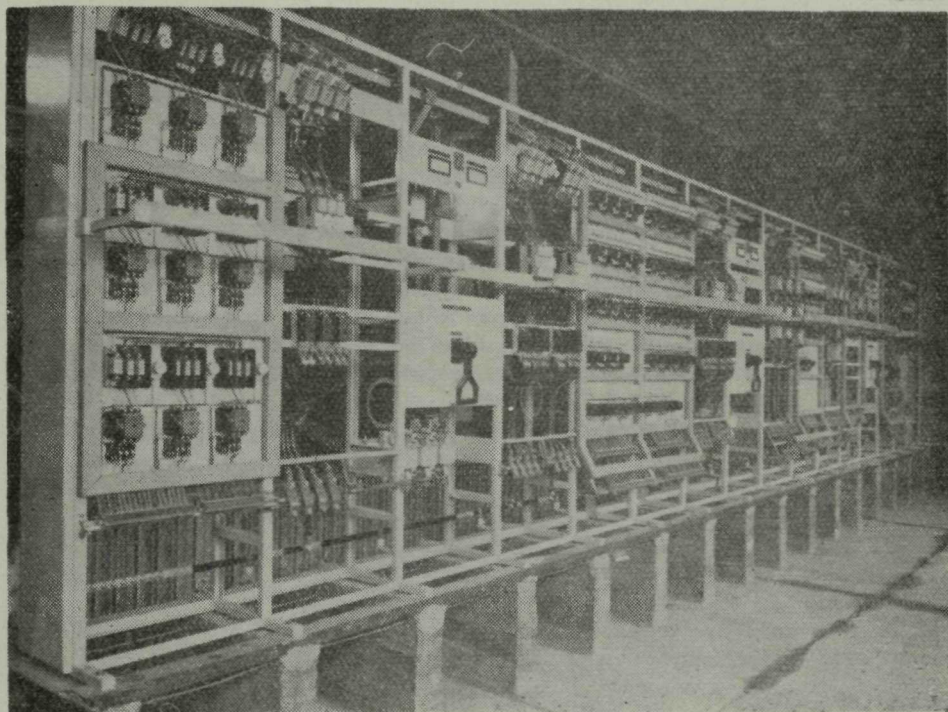


*A Szolnoki Papírgyár IV. sz. papírgépe*



Az építési és szerelési munkák megfelelő összehangolása révén sikerült a beruházónak elérnie azt, hogy az új papírgép próbaüzeme a tervezettnél hat héttel korábban, már 1966 áprilisában megkezdődött, s ennek eredményeként az új termelő egység végleges üzemét a beruházási programban előírt 1966. december 1-i határidő helyett már 1966. október 17-én megkezdhetette.

Az új papírgép e tervezett termelési szintet – egyes papírfajtákból – már a próbaüzem ideje alatt elérte. Ennek eredményeként a hat hónapos próbaüzem előírt 2400 tonna papírtermelés helyett a gép 3125,5 tonna papírt gyártott. A papír minőségének jellemzésére pedig megemlíthetjük, hogy a hathónapos próbaüzem ideje alatt gyártott teljes papírmennyiség mintegy 14 százaléka; mennyiségben 435 tonna exportálásra került.



*A IV. sz. papírgép kapcsoló berendezése*

A Szolnoki Papírgyár IV. papírgépe nemcsak imponáló méreteiben, hanem automatizáltsági fokában is lényegesen különbözik a gyár régi üzemében levő hasonló célú berendezésektől. Legszembetűnőbb az anyagelőkészítő üzemrész magasfokú automatikája a régi üzem szakaszos termelésű hollandi-termi berendezéseihez képest. Erre való tekintettel érdemes röviden ismertetni a teljesen automatizált anyagelőkészítő üzemben az anyagelőkészítés folytonosüzemű rendszerét.

#### **SZALMACELLULÓZ FELDOLGOZÁSA**

Az elgondolásnak megfelelően a Szolnoki Papírgyár szalmacellulóz gyárában előállított fehérített szalmacellulózt pépes állapotban szivattyúzzák át az új üzembe. A csővezetéken érkező szalmacellulózpép az új üzemben létesített 200 m<sup>3</sup> űrtartalmú keverőkádba kerül. A keverőkád után közbeiktatott sűrűség szabályozó biztosítja a 3–3,5 százalékos anyagsűrűséget, mely a refinereknél szükséges. A szalmacellulóz utánőrlését két refiner biztosítja. A készreőrölt szalmacellulóz a földszinten elhelyezett 40 m<sup>3</sup> űrtar-



talmú, függőleges elrendezésű keverőkádba kerül. Innen adagolja a központi anyag-adagoló berendezés a szalmacellulózt.

### SZULFITCELLULÓZ FELHASZNÁLÁSA

A feldolgozásra kerülő szulfitcellulóz bálákat 1 db 8 m<sup>3</sup> űrtartalmú feloldóba kell szállítani, gumihevederes szállítószalag segítségével. A feloldóból az elvétel folyamatosan történik. Feloldás után a 40 m<sup>3</sup> űrtartalmú keverőkádba jut az öröletlen szulfitcellulóz. A megfelelő őrlést 2 db refinerral biztosítják. A készreőrölt anyag ezután a 40 m<sup>3</sup> űrtartalmú keverőkádba kerül. Innen folyamatosan működő szivattyú szállítja az anyagot az előbbieken említett központi anyagelosztó berendezésbe. Az anyag megfelelő sűrűségét itt és az egész üzemrészben is sűrűség szabályozók biztosítják.

### HULLADÉKPAPÍR FELDOLGOZÁSA

A hulladék feloldása 8 m<sup>3</sup> űrtartalmú hidrapulperben történik. Innen szivattyú nyomja át egy 40 m<sup>3</sup> űrtartalmú függőleges keverőkádba.

A kád utáni csővezetékbe mágneses vasleválasztó kerül beépítésre. A hulladékból az anyagot folyamatosan egy szivattyú nyomja a kétsőves sűrűanyagtisztítóra, innen az anyag a szintszabályozó szekrénybe kerül. A szintszabályozóból a hulladékpapír pép egy csomótlanító őrlőberendezésbe jut. Ennek rendeltetése, hogy az anyagot a lehetőséghez képest csomótlanítsa. A tárcsás csomótlanítóból az anyag újra visszakérül a szintszabályozós szekrénybe, majd egy szivattyú segítségével az osztályozókba. Az osztályozó után a besűrítőn kb. 4 százalékra besűrített anyag útja a 40 m<sup>3</sup> űrtartalmú függőleges elrendezésű keverőkádba vezet. A keverőkádból az anyag egy refinerbe kerül utánőrlésre, s mint kész anyag a további keverőkádba. A keverőkádból azután folyamatosan a központi anyagadagoló berendezésbe jut a készreőrölt és osztályozott hulladék.

### FACISZOLAT FELDOLGOZÁSA

Ha a szalmacellulózyárból a cellulózpép csővezetékén érkezik az új üzem anyag-előkészítőjébe, akkor az új üzemrészben beállított, egyébként szalmacellulóz oldására előirányzott feloldóban történik a faciszolat feloldása.

Feloldó után a faciszolat a 40 m<sup>3</sup> űrtartalmú keverőkádba kerül, majd ezután egy refinerbe. Utóőrlés után a faciszolat a készanyagkádba jut, innen pedig a központi anyagadagoló szekrénybe.

A készreőrölt nyersanyagokhoz szükséges töltő, enyvező anyagok adagolása a mérőprémes központi anyagelosztó berendezésben történik. A gyanta és tímso szilárd állapotban kerülnek a vegyszerüzembe, ahol külön kádokban történik a feloldásuk.

A fentiekben ismertetett módon, fajtánként külön-külön előkészített rostanyagok és vegyszereknek a papír minőségétől függő százalékos arányú összekeverése az ugyancsak automatikus működésű keverőállomáson történik, ahonnan a kész papírpép a gépkádon át jut a papírgép magasnyomású felfutó szekrényébe.

A legkorszerűbb szívóhengerrel és két szívópréssel felszerelt papírgép rövid előszárító szakasza után a papír a gép nagy szárítóhengerén szárad ki légszárazzá. Ezért a gép egyoldalt sima papírok gyártására alkalmas.

\* \* \*

A Szolnoki Papírgyárban üzembehelyezett papírgép a rekonstrukció következtében évi 8000 tonnával több papírt tud gyártani, mint rekonstrukciója előtt Csepelen.

E beruházás eredményeként a Papíripari Vállalat Szolnoki Papírgyárában a papírgyártási kapacitás kereken kétszeresére emelkedett. A szolnoki gyáregység megkétszereződő papírtermelését mintegy 184 fő új dolgozó munkábaállításával tudja megteremlni. Ezek a számok azt mutatják, hogy az új üzemrész automatizáltságának foka lényegesen magasabb az öreg üzemnél és ennek következménye az, hogy munkaerőigénye lényegesen alacsonyabb a réginnél.

BALLA DEZSŐ



## A mi életünkől — 1932 Szociofoto kiállítás megnyitó szavai\*

Kedves Barátaim!

Ugyanolyan jó érzéssel köszöntöm Önöket, mint amilyen jó érzéssel érkeztem meg 1932-ben ebbe az alföldi szép városba. Lengyel Lajos elvtárrsal annakidején azért jöttünk, hogy a Munkakör fotós csoportjának képeit bemutassuk kiállítás keretében. A megnyitást vasárnap délelőtt 11 órára hirdettük meg. A közönség szépen gyülekezett, de 11 óra előtt néhány perccel szakasz rendőr kíséretében ragyogó csizmában, lovagló ostorral a kézben a város főkapitánya is megjelent. Csattogtatta ostorát és rendelkezett.

A közönségnek el kellett hagyni a helyiséget s a képeket leszedték a falról. Végül bennünket, a tárlat rendezőit őrizetbe vettek.



\* Elhangzott 1966. október 9-én Szolnokon, a múzeum fenti címmel rendezett kiállításán.



Biztos vagyok benne, hogy ez alkalommal nem kell a lovaglóostor csattogtatását hallanom és nem kell egy elhanyagolt fogda falai közé szorulnom.

Most nyugodtan egymásközt lehetünk egy kis kultúrűnepség alkalmából. Bemutatjuk azokat a képeket, amiket az első magyar fotócsoport fiatal munkásai készítettek 1932-ben a munkásélet elnyomottságáról és szegénységéről. Érthető, hogy az akkori rendőrhatalóság nem engedte nyilvánosság elé ezeket a dokumentumokat. Leleplezték és vádoltak. Célunk az volt, hogy a munkásfotózást az osztályharc egyik kulturális eszközüvé tegyük. Kritikai megfontolással szociográfiai feltáró útra indultunk. A parasztság életviszonyainak tudományos vizsgálata már megkezdődött, de ilyen céllal az ipari munkásság életével még nem foglalkoztak.

A Munkakör a Munka című folyóirat segítségével három irányban kezdett ehhez a fontos munkához.

„Egy nap életemből” címmel rovatot nyitottunk a lapban. Ebben a rovatban fiatal munkások válaszoltak arra a kérdésre, hogyan és mivel töltik el munka utáni szabad idejüket. Az anket érdekes és tartalmas volt. Továbbá megszerveztük a népdal kórusokat s végül a fotócsoportot. Ez a csoport adta ki „A mi életünkéből” című szociofotó könyvet, amely komoly elismerést kapott a fényképészet jeles mestereitől és a napi sajtótól. Sajnos, ennek a kiadványnak évtizedek óta sem született meg a párja, időserű folytatása. Az amatőr fényképezők, s az aránylag olcsó gépek nagyban elszaporodtak, de a fotósok ilyenfajta tevékenysége majdnem nullára csökkent. A szocialista kultúrpropaganda feladata lenne a fotós mozgalom felélesztése és az eredmények hasznosítása.

El kell ismernünk, annak idején a szolnoki rendőrség észrevette a munkásfotózás társadalmi jelentőségét és a maga módján fel is lépett ellene. Tevékenységünket lázításnak, a jegyzőkönyv szerint kommunista agitációnak minősítette, minket pestieket letartóztattak, szolnoki barátainknál házkutatásokat tartottak és bizonytalanná tették munkaviszonyukat, mint például Tabák Lajos esetében. Tabák fotói is szerepeltek a kiállításon, mint ahogy most is itt láthatók a falon.

Ez a kiállítási anyag 33 évvel ezelőtti bünténnyé minősítése után, most mint haladó hagyomány kerül a nézők szeme elé. Én a haladó hagyomány elnevezés helyett inkább új cselekvésre készítő hagyomány kifejezését használnám.

Hasznos lenne, ha mind a fővárosban, mind a vidéken fotócsoportok alakulnának szociográfiai felvételek készítésére. A fénykép meg tudja rögzíteni korunk kifejező jelenségeit, és örökségül hagyja az utánunk következő nemzedékre.

Ez a kiállítás talán inspirálni fogja Szolnok és más városok fiataljait gyakorlati és esztétikai értékeket jelentő munkálkodásra.

Kívánom, hogy így legyen. A rendezőség pedig fogadja jó kívánságaimat az egyszer már eltemetett képek stílusos feltámasztásának sikeréhez.

KASSÁK LAJOS



## Mégegyszer Petőfi szülőhelyének vitájáról\*

„Hol született tehát Petőfi? A vita tan sose ér véget” – írta Lukácsy Sándor, felszólalva a szülőhely-vita ürügyén. „Legszívesebben ezt íratnám a lexikonokba: Európában, Magyarországon.” (Kritika, 1966. 7. sz.)

Egy ilyenféle felfogás hangot kapott már 1864-ben, a második szülőhely-vita idején is: „Mindez nem is fontos” – jegyezte meg az egyik felszólaló, mivel Petőfi az egész hazáé. Azt állítani túlságos nagyvonalúság, hogy „nem fontos”; de tény, hogy maga Petőfi is – nyilván születésének és küldetésének szimbólikájára gondolva – német nyelvű, életében ki nem adott önéletrajzában így fogalmazta meg ertől a maga vallomását: *Alexander Petőfi, geboren von armen Eltern den 1-ten Január 1823. in der Mitte der groszen Ebene unter dem Gebirge Mátra zwischen der Theiss und der Donau*...

Ez a felfogás nem filológiai álláspont, hanem *szemlélet*, s ez a szemlélet fejezi ki a modern Petőfi-kutatás célját és irányát. E szemlélet alapján alakul ki – biográfiai, műfajleméleti, irodalomtörténeti, esztétikai területeken egyaránt – az új és valóságos Petőfi-portré, ennek alapján határozzuk meg új összefüggésekben Petőfi történeti és irodalomtörténeti funkcióját. E tekintetben fontosabb – de legalább is sürgősebb – például annak felderítése, hogy Petőfi a korábban gyanúba sem vett Cabet művéből ismerte-e meg a francia forradalom történetét, mint a Félégyháza kontra Kiskőrös vita eldöntése; fontosabb például az általa oly nagyra becsült Kazinczy

Gábor jellemének, műveltségének, társadalmi tevékenységének vizsgálata, mint annak megítélése, hogy Pásztor Ferenc „csak azért is diri-diri dongó” nótát fújó „bajszövő, hamisító, félegyházi intrikus” stb. volt-e, avagy „élete tele volt a közügyekért folytatott nemes küzdelmekkel”.

Ez a szemlélet azonban ma sem menti fel a Petőfi-kutatást Pákh Albert 1857-ben megfogalmazott felhívásának kötelezettsége alól: „Nemzetünk egyik legnagyobb költője megérdemli, hogy ha már halála helyét nem is tudja senki, legalább születési helyére rá tudjon mutatni minden magyar.” Ez a kötelezettség *filológiai jellegű*, s nem lehet kitérni előle, ha újabb *filológiai értékű* adalékok merülnek fel vele kapcsolatban. *Dienes András* nem csupán a Petőfi-kutatásnak, hanem a magyar népnek is nagy szolgálatot tett, mikor életének úgyszólván egész munkájával, s egy hatalmas monográfia egész filológiai és oknyomozó apparátusával végül megmutatott egy négyzetméternyi helyet az Iszópánkút mellett: itt döfte szíven egy nassaui ulánus 1849. július 31-én délután 6 óra tájban. Véres holttestét nem sokkal utána itt látta Heydte őrnagy. Míg eddig: a halott Petőfiig eljutott, százával és ezrével tárta fel az olyan adatokat, kapcsolatokat, emberi és társadalmi relációkat, melyek az *élő Petőfit* hozták elérhető községbe.

*Mezősi Károly* is elévülhetetlen szolgálatot tett, mikor 1959-ben, erős logikai láncha fogva a félegyházi álláspont addig rendszerezetlen, dilettánsok által össze-

\* (Hozzászólás a Kritika 1966. 7. és 9. számában megjelent cikkekhez.)



hordott érveit, megindította az ötödik szülőhely-pert. Igaz, hogy érvelése alulmaradt a kiskőrösi születést bizonyító okmányadatokkal szemben, de közben hatalmas vita bontakozott ki, melynek során a kutatás figyelme fokozottan irányult a család, a szülőház, a szülőföld emberi, település- és társadalomtörténeti problémáira. A csecsemő-Petőfi körüli viták így segítették elő a felnőtt-Petőfi társadalmi hovatartozásának mélyebb elemzését. Az életrajzi problémákat tisztázó filológiai munkának végső soron ez az értéke és az értelme is.

\* \* \*

Mindezt szükséges volt előrebocsátani, hogy néhány tanulságot szűrhessünk le a Szlávik Mihály tanúvallomása által felkavart szóáradatból.

Hangsúlyozom ezt a kifejezést: szóáradat, mert az lett belőle, nem vita. Vita nem is lehetett. A Kiss József által megfogalmazott „állásfoglalás” mértéktartóan, de határozottan odaautásítja ezt a furcsa dolgokkal előrukkoló aktát, ahová való: a kuriózumok közé. Sajnos azonban, valakik valahol eltévesztették a sorrendet: a rádió, a sajtó, a televízió azonban országga kiáltották „a szenzációt”, amint azt a Kertészeti Kutató Intézet (kétségtelenül jószándékú) munkatársai előhúzták a szentesi levéltárból; s mikor már – hozzáértők és hozzá nem értők – tíz- meg százezer számra beszélnek róla, akkor tették közzé a teljes okmányanyagot az állásfoglalással együtt. Az a gyanúm, hogy az egyszerű és józan, korántsem szenzációs állásfoglalásnak távolról sincs olyan visszhangja, mint a híresztelésnek volt. Ha viszont már a sorrendet eltévesztették, s nem konzultáltak a szakemberekkel a lelet nyilvánosságra hozatala előtt, *nem lenne-e méltányos – az ügy érdekében – Kiss Józsefet is megszólaltatni a televízióban*, így utólag is; hiszen elég ok és elég érv áll mögötte ahhoz, hogy a legnagyobb nyilvánosság előtt is elmondhassa véleményét a leletről. Igaz, hogy ő nem mondott semmi „újat”, nem tett hozzá semmit a per meglevő anyagához, s ahhoz ez idő szerint nem is tud újat hozzátenni senki; viszont

éppen az a baj, hogy ezt a meglevő anyagot nem ismeri a Petőfi-rejtélyek iránt oly fogékony közvélemény, mint ahogyan nem ismerték a Kertészeti Intézet kutatói, s a jelek szerint nem ismerte az okmányokat közzétevő dr. Szalva Péter sem.

Hogy nem ismerte, ezt bizonyítja az a következtetése, hogy „Ha elfogadjuk az okmány hitelességét, szavahihetőségét... úgy Petőfi Sándor születésbelye Kiskunfélegyházára tehető... a Petőfi-vita anyagában ennél hitelesebb utalás jelen időben nincs.”

Az okmány hitelességével nincs baj, abban igazán nem is akar kételkedni senki; ha valaki ilyen vallomást akarna hamisítani, nem írna bele az *összes* fennmaradt Petőfi-okmány ellenére olyan képtelenséget, hogy a költő félévvel korábban született születésének általa is ismert és *saját kezűleg leirt* időpontjánál. A szavahihetőséget rásütni azonban Szlávik vallomására – a per hatalmas anyagának ismeretében – kissé felületes álláspont lenne. Annyira felületes, hogy dr. Szalva tájékozatlanságát nem vád, hanem mentségként tételezem fel, mert ellenkező esetben – legyen meggyőződve akár a félegyházi, akár a kiskőrösi álláspont helyességéről, – nem állítaná Szlávik vallomásáról, hogy „jelen időben” „leghitelesebb utalás” a költő szülőhelyére.

Nem áll szándékomban előlről kezdeni az 1960-ban már lezárt vitát – Szlávik vallomása valóban nem ad erre sem okot, sem alapot – de kénytelen vagyok dr. Szalva számára felidézni a per *ismert* anyagából *Martiny Károlynak, Petőfi keresztapjának* vallomását. Martiny a keresztelést végző lelkésznek, *Martiny Károlynak fia volt*, a keresztszülői tisztséget hugával, *Ludovikával* együtt töltötték be. 1872-ben jegyzőkönyvileg vallja a Szécsényi járásbírószágon, hogy Petőfi „született Kiskőrösön, 1823-ik évben, január hó első napján, ugyanott kereszteltetett meg”... Pontosan emlékezik a házra is, még azt is meg tudja mondani, hogy az „valami Makovinyi nevezetű borbély mesterember tulajdona volt”. Szlávikot „*a lezilletékesebb*” tanúnak nevezi dr. Szalva, „mert ott dolgozott Petőfi apjánál”; de a tizenhárom

éves kis hentesinas mennyiben illetéke-  
sebb a tizennyolc éves diáknál, aki *ke-  
resztvíz alá tartja a csecsemőt* s szülei  
révén *régi barátja és ismerője a családnak?*  
(Hruz Mária már leánykorában – Mag-  
lódon – Martinyéknál szolgált.)

Más: Szlávik Mihály csak *ballotta*,  
hogy Petőfi Félégyházán született; ellen-  
ben a Kiskörösön 1872. szeptember 17-én  
és 28-án felvett tanuvallomások tevői azt  
állítják, hogy *emlékeznek* Petőfi kiskörösi  
születésére. *Dinka Jánosné* 75 éves asszony  
emlékezik arra, hogy Petrovicznét a mé-  
szárszékben lepték meg a szülési fájdal-  
mak, onnan szaladt haza; *Dul Mihály* 71  
éves kovácmester; *Czeffer Pál* 88 éves  
zsellér, *Baross Józsefné* 82 éves asszony  
színtén valamennyien emlékeznek a kis-  
körösi születésre. *Dukai Pálné*, aki ekkor  
67 éves, s hajdan Hruz Annának, Hruz  
Mária hugának mindennapos barátnője,  
azt is állítja, hogy a Makovinyi portán  
született gyermeket maga is gyakran daj-  
kálta. Valamennyien jól ismerték a család-  
dot, bejáratosak voltak hozzájuk, mind-  
egyik tud kiskörösi életükről valami kö-  
zelebbit is mondani.

Dr. Szalva azzal is alátámasztja a  
szentesi jegyzőkönyv hitelét, hogy „*A ta-  
nívallomás biteles eskü alatt történt, ami  
az igazmondást már eleve feltételezi*”.  
Valószínűleg nem tudott arról, hogy a kis-  
körösiek is hiteles eskü alatt vallottak;  
vagy ha tudott, akkor úgy gondolja, hogy  
az eskü csak Szentesen tételezi fel „eleve”  
az igazmondást?

Tesz egy olyan megjegyzést is, hogy Szlá-  
vik Petőfi apjánál „*nem rokon, nem hosszú  
ideig volt náluk, így nincs semmi különös  
érdeke a vallomással*”. Nem értjük. Ha  
rokon, vagy hosszabb ideje lett volna ná-  
luk, érdeke lett volna esetleg valótlan  
állítani? Kire, mire célzott ezzel? Talán  
Petőfi Istvánra, aki „rokon” is volt, elég  
hosszú ideig is tartózkodott a családnál,  
s így bele is szólt a vitába: „Sándor Ki-  
körösön született 1822-ik év december 31-  
én, pontosan éjfél 12 órakor... ezt szü-  
lőimtől nem egyszer hallottam, s midőn  
felnöttem, számtalanszor olvastam a 'Nagy  
Biblia' melléklapján apám jegyzetét: „Sán-  
dor fiam született” stb.” (Brünnben ke-

levele, Vasárnapi Újság 1857. 42. 1.) Szlá-  
vik a maga adatait – mint dr. Szalva he-  
lyesen írja – „a legilletékesebbektől” tud-  
ja. Nos, ugyanazoktól tudta Petőfi István  
is. „*Márpedig nekik csak tudniuk kellett*”  
–állapítja meg Szalva dr. Valóban, ebben  
igaza van.

De ha már dr. Szalva szemében az ér-  
dektelenség a hitel feltétele, tudunk mu-  
tatni még Szláviknál is érdektelenebb ta-  
nút. A 82 éves *Klein Salamon* ortodox  
zsidó szücs a többi kiskörösi tanúval  
együtt elmondja, hogy személyesen csak  
Petrovicst ismerte, feleségét nem, a csa-  
ládhoz bejáratos nem volt; azt azonban a  
leghatározottabban tudja, hogy a Mako-  
vinyi-házban laktak s ott egy fiúgyerme-  
kük született.

Dr. Szalva azonban mindezeknek az ok-  
mányszerű bizonyítékoknak csak annyi fi-  
gyelmet szentel, hogy megállapítja: azok  
„*vagy hamisnak, vagy erősen vitathatók-  
nak*” bizonyultak. Ezért merül fel önkény-  
telenül is a gyanú: tudott-e róluk közeleb-  
bit, mielőtt ezt a sommás ítéletet ki-  
mondta?

Érdekes, hogy a „*tanívalló jellemét*” is  
egyik bizonyosságául hozza fel annak, hogy a  
vallomásával kapcsolatos „*valószínűség...  
igen nagy*”. Hogy Szlávik Mihály milyen  
jellemű ember volt, arra semmi támpont  
nincs. Én sem a jellemét akarom fir-  
tatni, csak éppen újból a szavahiűsége-  
n gondolkodom, ha a dr. Szalva által külön  
is idézett kijelentéséből próbálok követ-  
keztetni: „...*ha netán valabol másképp  
nyilatkoztam volna, hibás volt nyilatkoza-  
tom*”. Ő pontosan ebből a kitételből kö-  
vetkezteti, hogy a vallomás „*határozott és  
következetes*”. Én inkább arra következtet-  
etek, hogy a vallomástevő maga sem  
volt mindig biztos abban, amit mond,  
vagy abban, hogy máskor mit mondott.  
Azzal is érvel, hogy ha a Pásztor Ferenc-  
féle „*okmányok, biteles tanívallomások  
közül csak egynéhány darab is előkerült  
volna időközben, úgy a félegyházi állás-  
pontnak nagy nyomatékot adtak volna*”.  
Nem tudhatjuk, hogy egyáltalán voltak-e  
ilyenek, s ha voltak, mit tartalmaztak:  
így még feltételesen sem értékelhetjük  
őket. Bizonyos azonban, hogy most egy –



a Szláviké – előkerült; s ha a többi is ennyi „nyomatékot” képviselt a kiskörösi tanúvallomásokkal és a Petőfi születésére vonatkozó eredeti okmánybejegyzésekkel szemben, akkor Pásztor Ferenc, a félegyházi vallomások egykori kezdeményezője lehetne a megmondhatója, hogy a többi miért nem került elő.

Szándékosan nem szóltam eddig semmit a költő személyi okmánybejegyzéseiről, mert azokkal nem foglalkozik dr. Szalva sem. Ismétlem, nem a szülőhelyről akartam vitatkozni, csupán Szlávik vallomását és dr. Szalva következtetéseit szándékoztam értékelni. Szalva hivatkozik ugyan Dienes Andrásra, Mezősi Károlyra, Hatvany Lajosra, mégis úgy tűnik, hogy okoskodása során mellőzi a tényleges vitanyagot, s csupán a szentesi jegyzőkönyv szövege felett elmélkedik. De ha figyelmesen áttanulmányozta volna az ötödik szülőhely-pert, – Mezősi Károly és Dienes András hatalmas mérkőzését, melyet 1960. decemberében az Akadémia Irodalomtörténeti Intézetének vitája zárt le, alig állíthatná, hogy most már „*el lehetne végezni az esetleges eddigi kutatási módszerek bírálatát*”. Meggyőződhetett volna arról, hogy ezt a bírálatot Kiskörös ellen Mezősi, Félegyháza ellen Dienes minden eddiginél alaposabban elvégezte, igénybe véve a filológiai tudomány és az okfejtés minden, manapság rendelkezésre álló eszközét. Azt hiszem, ebben minden Petőfi-kutató egyetért velem, aki részese volt ennek a vitának. Hogy a helyzetet valami hasonlattal érzékeltessem: az ott felsorakoztatott nehézfegyverek között Szlávik Mihály tanúvallomása szerévn léghuska, mellyel dr. Szalva ráadásul hibásan céloz.

\* \* \*

Az elején „szóáradat”-nak neveztem a szentesi leletre támadt visszhangot, mely elöntötte a közérdeklődést. Meglepődtem, mikor ennek írásos dokumentumával is találkoztam, mégpedig a Kritika 1966. 9. számának „Visszhang” rovatában. Dienes István tanár küldött Nyíregyházáról egy cikkecskét, melyből nem tudom, mire következtessék: arra-e, hogy – bár hozzászól a Szlávik vallomását ismertető cikkhez – a vallomás Kiss József által közreadott

értékelését már nem olvasta el; vagy arra, hogy elolvasta ugyan azt is, de a benne foglaltakat figyelemre sem méltatja; avagy arra, hogy Kiss József szűkszavú, de éles logikája mégsem eléggé hatásos?

Dienes István Félegyháza segítségére siet, de milyen szolgálatot tesz neki?

Hogy „figyelemre méltó”-nak tartja Szlávik vallomását, az az ő egyéni meggyőződésének dolga; de az az állítása, hogy a költő félegyházi születését „*hiába íratta így be Aszód gimnáziumának anyakönyvébe*” – már több, mint amit az egyéni meggyőződés megengedhet magának. Ott ugyanis – a „*Locus Natalis et comitatus*” nevű rovatba írva – ez áll: „*Kis Körös Pestiensis*”. Ha a félegyházi születés elismerését követeljük – s éppen az aszódi anyakönyv alapján – ennek legalább utánanézhethetünk. Aszódra sem kell utazni miatta, elég felütni Hatvany „*Így élt Petőfi*”-jét, vagy bármelyik Petőfi-életrajzot. Sőt: ha már az iskolai anyakönyvekre hivatkozik, utánanézhethetett volna a pesti piarista gimnáziumból származó bizonyítványának (1834–35.) és a pápai kollégium bizonyítványainak is (1841–42. első és második félv): valamennyi Kisköröst jelöli meg Petőfi szülőhelyeként, csakúgy, mint a soproni 48. számú Gollner-gyalogezred 1839-ben kiállított főtörzskönyvi lapja.

Dienes István is – a hagyománynak megfelelően – hivatkozik Petőfi házassági anyakönyvi bejegyzésére, melynek „Élet-nemek, származások és Lak helyek” rovatában ez található: „Nőtlen, Félegyházi, Pest.”

Dienes András eléggé meggyőzően fejtette ki, hogy a rovatban a jegyespár *illetőségét* tüntették fel; Júliának is azt írták be, hogy „erdődi”, holott *Keszthely-Újmajorban született*. Dienes István természetesen a régi feltevést is szóvá teszi, mely szerint „a keresztlevel nem tanúskodik a születés helyéről, hiszen más-más dolog az, hogy hol születik valaki, s hol keresztelik meg”... „ez esetben is különbözik egymástól” – teszi hozzá határozottan. Kiskörösön azonban éppenséggel nem volt „más-más dolog” a kettő: Már *Blázy Lajos* kiskörösi lelkész szóvátette 1867-ben: „Az



volt a gyakorlatban, hogy helyben szü-  
lötteknél semmi megjegyzés sem történt,  
ellenben a másutt születeknél a hely is  
hozzá tétetett, pl. Johan Pilát, Feber Pol-  
gard, Gózon Sebestyén officialis Csengő-  
diensis. Paul Zelénak agaro in Tazlar Kéz-  
és félmérf. Kiskőröstől” stb.

Nem tudom, Dienes István ismeri-e a  
matrikula-vitának ezeket a részleteit: min-  
den esetre ezeknek mérlegelésével reáli-  
sabban lehetne „megközelíteni az igazsá-  
got” – ahogyan szándékát szerényen kife-  
jezte – mint azon a bizarr úton, amelyen  
ő elindult. „Biztosan állítja” ugyanis,  
hogy „a várandós asszonyok, idejüket el-  
érkezni tudván, még távoli vidékekről is  
hazasiettek anyjuk házába, segítségüket  
esdve, istápolásukat remélve és elvárva”.  
S mivel „Hrusz” (következtesen így írval)  
Máriának már anyja nem élt, kisüti, hogy  
férjének rokonához, Csalár Jánosné Petro-  
vics Borbálához ment át Félégyházára,  
kifejezetten azzal a céllal, hogy ott gyer-  
meké: világra hozza. „Bizonyítékai” erre az  
általá feltételezett magyar népszokás, to-  
vábbá: hogy saját fia is felesége édes-  
anyjánál született, hogy Simonyi öbester  
szülőhelyül is hol Nagykállót, hol Pócs-  
petrit emlegetik, s végül, a legdöntőbb:  
hogy Petőfi István sem ott született, ahol  
a szülők laktak, hanem Szabadszálláson;  
ott is élt ti. egy rokon: „Hrusz” Anna  
Ezt a „szokást” már szinte rituális családi  
hagyománynak kell tekintenünk, mert a  
szerző – megelégedve korábbi szerény  
hangvételéről – arra a következtetésre  
jut, hogy ez „bizonyítja legfényesebben  
Sándornak félégyházi születését”

Hogy a kérdésben mit fogadunk el fé-  
nyes bizonyítéknak és mit nem, arról nem  
kívánok Dienes Istvánnal vita:kozni. Csak  
egy másik – a *szülőhely-perből ugyancsak  
ismert* – ellenvetést kívánok elébe tárni:  
miért kellett Hruz Máriának – ha már Kis-  
kőrösön semmiképpen sem szülhetett – a  
félégyházi rokonhoz menni, miért nem ment  
inkább Kecskemétre? Ott is éltek roko-  
nok, nem is távoliak: Mária nagybátyja,  
Hruz Mihály, az evangélikus egyház kurá-  
tora, valamint Hruz Juliska, aki pár év  
múlva majd dajkálni fogja a gyermeket. Ez  
esetben helyben, azaz Kecskeméten keres-

telhették volna meg a csecsemőt, s nem  
kellett volna a szülés után nyomban Kiskő-  
rösre szánkáztatni a – 10 fokos hidegben;  
Kecskemétnek ugyanis – mint az előbbie-  
ből kiderül – volt evangélikus egyháza.  
De ha már mégis Félégyházára ment szül-  
ni Hruz Mária, és nem Kecskemétre, ak-  
kor miért kellett a gyermeket éppen Kis-  
kőrösön kereszteltetni? Félégyháza és Kis-  
kőrös között a távolság ugyanis – vad  
pusztaságon, úttalan-utakon át – oda-vissza  
100 km! Kecskemét – kitűnő postaúton –  
25 km. Dienes István szembeszállva Die-  
nes Andrással, aki egy ilyen szánkázást  
képtelenségnek tartott, megkérdezi: „Nem  
röpítette vidám szánkázással hazafelé kis  
családját a boldog-büszke apa a hólepte  
Bugaci puszán át, akár toronyiránt? Nos,  
ha már elhisszük, hogy Petrovics István  
ki akarta tenni a gyenge kis újszülöttet  
és az anyát egy ilyen téli utazás örömeinek,  
legalább azt is higgyük el, hogy logikusabb  
és mégiscsak veszélytelenebb lett volna az  
idillikus utat a Félégyháza–Kecskemét tá-  
volságra redukálni.

Dienes István nagyon biztos feltevései-  
ben. Kijelenti azt is, hogy „maga a költő  
születése eme körülményeit” – mármint  
az általa kitaláltakat – „gyakran hallhatta,  
részint a szülői háznál, másrészt éppen a  
félégyházi kedves-szíves rokonoknál, nincs  
okunk tehát egyszerűen kételkedni szülő-  
helyéről írott soraiiban. Hinnünk kell  
Arany Jánosnak, a bűi barátoknak is, aki  
Gyulai előtt félreértetlenül kijelentette:  
„Petőfi nem ott kereszteltnek mondá ma-  
gát, hol született.”

Hogy Petőfi szülőhelyéről írott sorai-  
ban, azaz „Szülőföldemen” című költemé-  
nyében eszmei, vagy valóságos szülőhely-  
ről nyilatkozott-e, arról itt most meddő és  
fölösleges dolog lenne újból vitatkozni.  
Csak egy másik *ismert* tényre kívánok rá-  
mutatni, melyről Dienes István vagy nem  
tud, vagy nem akar tudni. Arany János  
fentebb idézett kijelentését *soba senki más*  
nem hallotta, csak Gyulai. Hinnünk kell  
Gyulai szavának? Feltétlenül! Gyulai  
ugyanis olyan filológus volt, aki mindig  
be is ismerte tévedését, ha egyszer már  
felismerte. El kell tehát hinnünk neki azt  
is, hogy az elébe tárt okmányadatok meg-



ismerése után *őszinte meggyőződéssel* jelentette ki az ország nyilvánossága előtt: „*E döntő bizonyítékokkal szemben kénytelen vagyok visszabúzni állításomat*”. (Pesti Napló 1857. január 31.) Arany János pedig soha sem szólt bele a vitába, saját kijelentésével kapcsolatban sem.

Ha azonban már azzal érvelünk, hogy ki mit hallott a költőtől, miért ne hihetnénk *Várady Antalnak*, aki Petőfi egyik felfedezője, bizalmas barátja és legénykori lakótársa volt; ő is kötelességének érezte, hogy beleszóljon a vitába: „*soba még tréfából sem hazudott, s azon korban voltunk, mikor még az alig múlt gyermekkorról örömet beszélgettünk, s ilyenkor születésbelyül folyvást Kiskőröst állította*”. (Magyar Politika 1872. IX. 14.) Ez a vallomás Gyulai felszólalásának *egészével* éppenséggel nincs ellentétben.

Szlávik Mihály vallomása – használhatóságától függetlenül – mégis tárgyi argumentum volt, melyet vizsgálni lehet, melyet el lehet helyezni egészen pontosan a per láncolatában. Mit kezdünk azonban Dienes István felszólalásával, amelynek támpontjait nem tények, nem okmányok, hanem saját elképzelései képezik, melyeket mindjárt bizonyítéknak is tekint, mert következtetéseket von le belőlük? Tullitálva az évszázados per valamennyi vitaközóját (nem egy pontban ellentmond-

va a félegyházi álláspont védelmezőinek is, meghökkenően konkrét eredményre jut: „*Méltóbban aligha emlékezhetnénk rá, mintha felkutatjuk születésének helyét, Petrovics Borbála egykori kiskunfélegyházi hajlékát*”.

S vajon mit kezdenénk az általa remélt „levelek százaival”, melyek cikke nyomán érkeznének „esetek tömkelegét említve, amikor a szülőasszony lakóhelyétől távollakó anyjához ment gyermekét megszülni”?<sup>2</sup>

Sőt: mi lenne, ha mások – áttérve Dienes István okoskodására – esetek „tömkelegét” kezdenék gyűjteni, amikor a szülőasszony lakóhelyén szült, nem távollakó anyjánál? Mert, ha neki szabad ezzel érvelni, miért ne lenne szabad másoknak is ugyanezzel, csak éppen fordított értelemben? Ebből lenne még csak „tömkeleg”.

Így jutunk el végül néhány kérdéshez: mi köze mindennek Petőfi születéséhez? S mi köze a filológiaihoz? De főképpen: mi köze az új, tiszta, valóságos és végleges Petőfi-portréhoz, melynek kialakításához nem képzelt analógiákkal és nem találgatásokkal, hanem kutatásokkal kell hozzájárulnia a szülőhely-vitának?

S végül: ha ebben a mederben folyik tovább a szóáradat, milyen szolgálatot tesz a már amúgy is – szükségtelenül – felkavart közérdeklődésnek?

IMRE LAJOS

#### JEGYZETEK:

V. ö. Dr. Szalva Péter: Petőfi Sándor Kiskunfélegyházi születés helyére utaló szentesi okmánylelet. Kritika, 1966. 7. sz. 20–27. 1. Kiss József: A szentesi leletről. U. o. 27–29. 1. Lukácsy Sándor: A bölcshely ürügyén. U. o. 29–30. 1. Dienes István: Félegyháza contra Kiskőrös. U. o. 9. sz. 62–63. 1.

A szentesi leletről szóló egyéb cikkek: Imre Lajos: A szentesi „Petőfi iratok” és a költő szülőhelye. Szolnok megyei Néplap, 1966. febr. 13. Dr. Mezősi Károly: újabb Petőfi-születésbelyviták előtt. Csongrád megyei Hírlap,

1966. febr. 29. Péter László: Az évszázados Petőfi-pör. Magyar Nemzet, 1966. márc. 16. A legutolsó, 1959-ben és 1960-ban lezajlott – ötödik – szülőhelyper a vita egész, évszázados anyagát tartalmazza. A nálam – egyszerűsítés céljából itt-ott elhagyott forrásmegjelölések az anyagban megtalálhatók. Ld. Mezősi Károly: Petőfi vitatott szülőhelye. Irodalomtörténeti Közlemények, 1959. 3–4 sz. Dienes András: Petőfi elvitathatatlan szülőhelye: Kiskőrös. U. o. 1960. 2. sz. Az Irodalomtörténeti Intézet 1960. dec. 1-én lefolytatott vitájának összefoglalása az Irodalomtörténeti Közlemények 1961. 3. számában.