

Kósa Attila

ÚJABB ADATOK AZ ALSÓ-HEGY ZSOMBOLYAINAK MEGISMERÉSÉHEZ

A Vörös Meteor barlangkutatói 1968. tavaszán újra bejárták és feltérképezték az Alsó-hegy egyik legmélyebb zsombolyát, a *Baglyok Szakadékát*, másnéven a *Szabó-pallagi-zsombolyt*. Bár ismeretes a zsomboly felmérése Kessler Hubert feldolgozásában (1927.), de tekintettel az újabb feltárásokra és a nagyobb pontossági igényekre, meg kellett azt ismételnünk ezúttal az ábrán látható, az Alsó-hegy többi zsombolyánál már régebben alkalmazott ábrázolási mód felhasználásával. Ez az ábrázolási mód a zsomboly fő irányával párhuzamosan, arra merőlegesen és vízszintesen felvett metszetek felrajzolása az ábrázoló geometria szabályainak lehetőségei szerinti legszigorúbb betartásával.

A *Baglyok Szakadéka* kutatásának története a következő: 1927-ben *Pongrácz Ernő* komjáti földbirtokos meghívására az *Egyetemi Túrlista Egyesület* néhány tagja (*Kessler H., Beliczay A., Frank J., Kiss Gy.*) bejárták az Alsó-hegy legmélyebb zsombolyait, köztük a *Baglyok Szakadékát* is. Ezt a zsombolyt *Kessler H.* felmérte, mélységét 65-m-ben állapította meg. Hosszú szünet után 1961-ben a *Vörös Meteor* kutatói keresték fel a zsombolyt, melynek *Kesslerék* által elért fenekén (helyesen 67 m) igen szűk hasadékot találtunk. A hasadék, robbantással történt kitégítés után is, olyan szűk maradt, hogy az igazi fenékszintet mind maig csak a legvékonyabb természetű kutatók ismerhették meg. Akkor, 1961-ben a felmérés időhiány miatt elmaradt. 1964 nyarán a zsombolyt feltérképeztük a legalsó rész kivételével, — tekintve, hogy senki nem fért le. 1967 tavaszán a munkát hágsószakadás miatt voltunk kénytelenek félbeszakítani, a végleges felmérés 1968 tavaszán készült el.

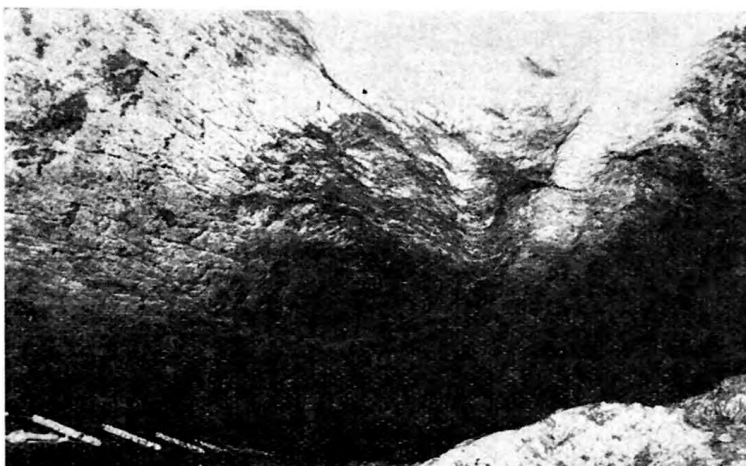
A *Baglyok Szakadéka* az Alsó-hegy legmélyebb zsombolyai között a negyedik helyet foglalja el (76 m), de bejárati kürtőjének mélysége sorrendben a harmadik (60 m). Tektonikája meglehetősen kusza, öt jól felismerhető hasadékirány dominál a zsomboly különböző szakaszán. A 20—30 m közötti szakaszon igen szép vetődést tanulmányozhatunk. A feneket 60 m-től 67 m-ig törmelékkúp borítja, a legalsó szinten, 76 m-en pedig sima agyag. Az alsó szakasz látszólag vízszintes barlangüreg, az igazság azonban az, hogy a markáns hasadék-



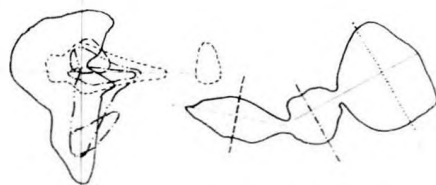
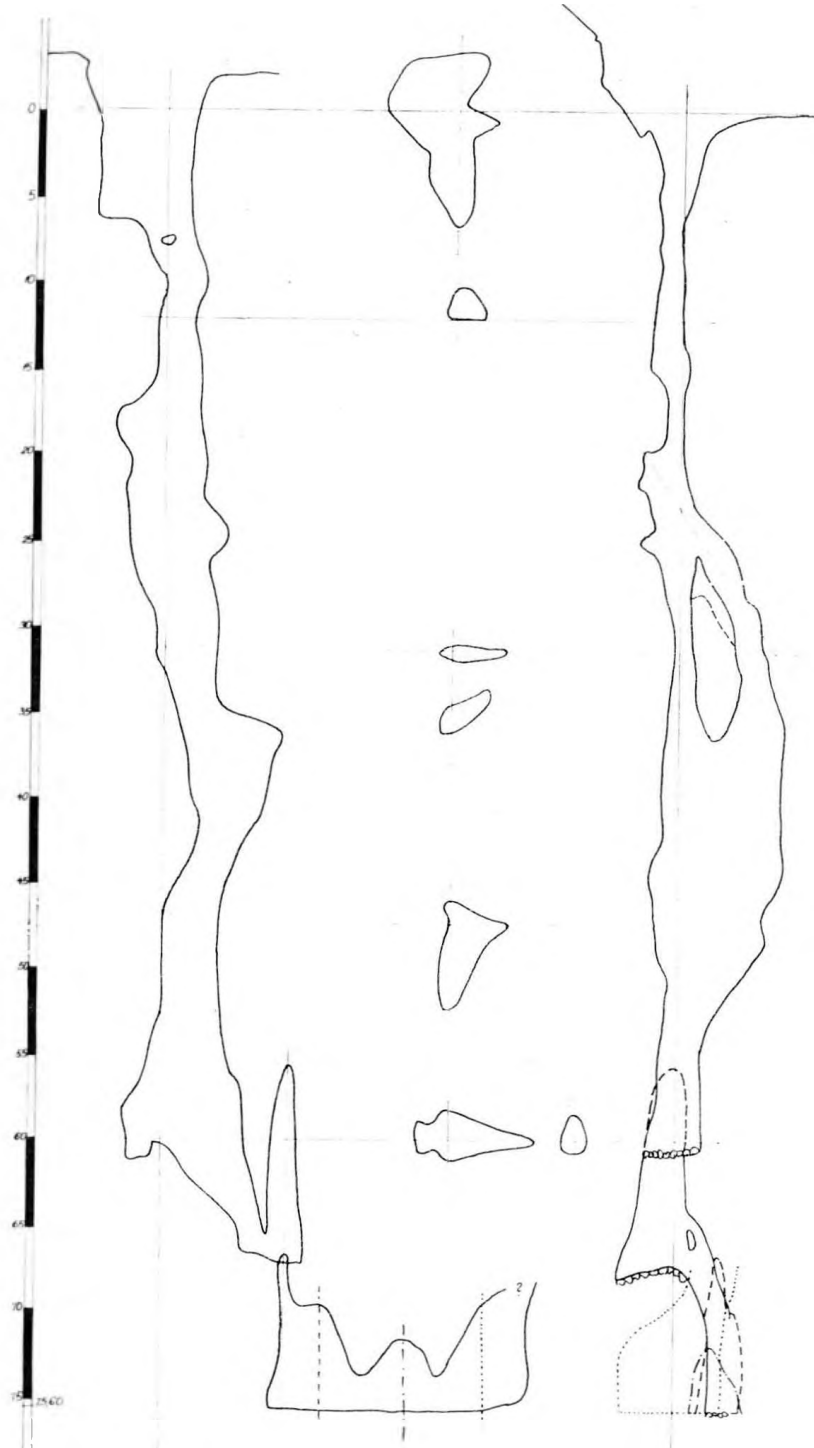
jelleget ez a rész is magán viseli, mégpedig a zsomboly felső részével egyező módon. Az agyagkitöltés nem holmi föld alatti folyó hordaléka, hanem ugyanaz az üledék, melyet minden zsombolyban megtaláltunk, ahol sikerült a törmelékkúp alá bejutni (l. *Almási-, Kettős-, Kilátó-* stb. zsomboly).

1967 tavaszán elvégeztük a *Banán-zsomboly* felmérését. A zsomboly a *vecsembükki* magassági

A Baglyok Szakadékanak, ismeretebb nevén: a Szabó-pallagi-zsombolynak bejárata (jobbra fent) A Baglyok Szakadéka 35 m mélységben, lefelé tekintve. (Alsó kép) Kósa A. felvételei.



BAGLYDK SZAKADÉKA



FELMÉRTE: METEOR

1968. IV. 30.

DOMOKOS P
HAÁSZ É
KÓSA A
SZÉKELY K

Szerk: KÓSA A Rajz: HAÁSZ É

ponttól Ny-i irányban mintegy 500 m-re nyílik. Kutatóink 1961-ben robbantással tágitották ki az egyik erdész által mutatott kicsiny, banán alakúan görbült hasadékot. Az addig ismeretlen zomboly 45 m mélységével a 9. helyre került az alsó-hegyi-rangsorban.

A Banán-zomboly jellegzetessége a fenékszínten található terem. A 39 m-ig teljesen tiszta, markáns hasadékok átmenet nélkül másik két — az előzőtől eltérő irányú — hasadék váltja fel, melyek mentén terem alakult ki. A terem két sarkából avenok nyúlnak felfelé, melyeket bejárni sajnos nem tudtunk. Érdekesség továbbá, hogy a zomboly legmélyebb pontja éppen a bejárat alatt található, ugyanis az akna teljes felnyílása még nem ment végbe (természetes úton), s így törmelékúpja még nem alakult ki. A zomboly fenékszíntje fölött emelkedő terraszon az erősen csepögő vizekből tó gyűlt össze, ez a jelenség az Alsó-hegyen egyedülálló.

Neuere Angaben zur Erkennung der Karstschächte des Alsó-hegy

Der Verfasser beschreibt neue Vermessungen von Karstschächten und ihre Geschichte, sowie Charakteristik der Höhlen.

Новые данные по изучению карстовых шахт горы Алшохедь

Автор сообщает о новых измерениях карстовых шахт, их историю и характеристику пещер.

Novaj indikoj por ekkoni la abismojn de la monto Alsó-hegy

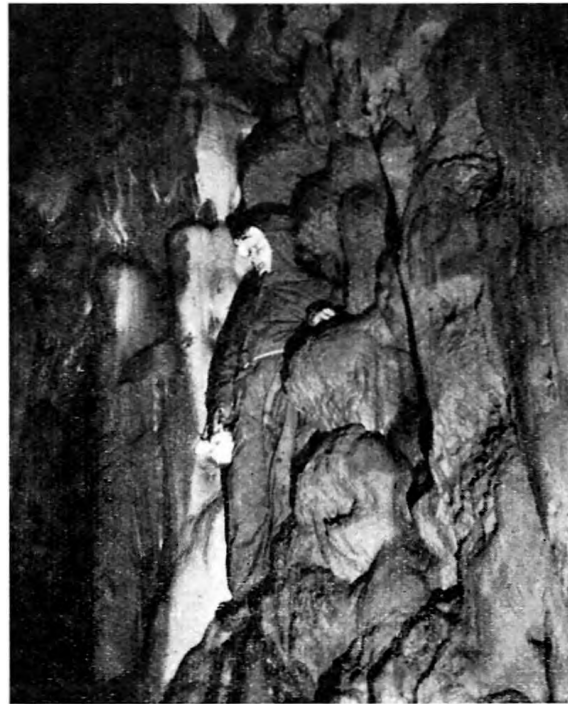
La aŭtoro informas pri novaj mezuradoj de abismoj, pri ilia historio kaj pri la karaktero de la abismoj.

I R O D A L O M

1. **BAJOMI D.**: Recherche ecologique-faunistiques dans des gouffres de la Hongrie. Karszt- és Barlangkutatás. 1968. p. 117.
2. **Dr. DÉNES GY.**: Karsztföldtani kutatások az Alsóhegyen. Előadás a Magyar Karszt- és Barlangkutató Bizottság rendezésében, 1968. X. 22-én.
3. **KÓSA A.**: A szögligeti Rejtekek-zomboly. Karszt és Barlang. 1963. 11.
4. — Jelentés az 1963. évi alsóhegyi zombolykutató expedícióról. MKBT Tájékoztató. 1964. 2—3.
5. — A zombolyképződés kérdéseiről. MKBT Tájékoztató. 1964. 5—6.
6. — A Kettős-zomboly. Karszt és Barlang. 1965. 1.
7. — Adalékok az alsóhegyi zombolyok megismeréséhez. Karszt és Barlang. 1965. 11.
8. **SZENTES GY.**: A bódvaszilasi karszterület genetikai viszonyai. MKBT előadás. 1964. IV. 24.



Fent: A Banán-zomboly bejárata. (Kósa A. felv.)
Lent: Cseppkőképződmények a Banán-zomboly alsó részében. (Hajdú L. felv.)



Kristálytiszta vizű tavaeska a Banán-zomboly alján. (Kósa A. felv.)



BANÁN-ZSOMBOLY

