

Rippl-Rónai József A FÉNYBEN

Minden képzőművész életművében legalább kettős szerepben van jelen a fénykép.¹ Egyrészt, mint dokumentum a múltó életet örökíti meg, másrészt a műveket inspirálja. A korábbi magyar festő-életmű kiállítások igazolták a kettős kapcsolat erősen különböző problémáit a

képzőművészek műveinek ihlető forrásait feltárni izgalmas kutatási feladat, ami hazánkban is elkezdődött. Az első lépést Rippl-Rónai József életművével tettük meg. A kutatás során az egyes festmények – spontán és beállított – fényképezett előképei is előkerültek.² Rippl-Rónai többször említi, hogy nem híve a fényképezésnek,³ ennek ellenére kiderült, hogy felhasználta a fényképek adta inspirációkat, sőt a további könnyítő lehetőségeket is. Vajon mi eredményezi azt, hogy amikor véletlenszerűen minden együtt áll, vagyis ismert a festmény és az inspirációt szolgáló fénykép, többnyire elmarad a forrás és a mű elemzése. Az alkotás születésének menetében az első az előkészítés és tervezés fázisa, majd ezt követheti a fényképezéshez való beállítás és kivitelezés. Ez a folyamat értékelhető alkotásként is, amely egyben vizuális egyszerűsítés, ezt követi a másolás, vagyis a megvalósítás. A fénykép alapján készült egyes festmények számos esetben egyszerűen (szerencsésen?) lelepleződnek, és feltárul az, ami az elkészülésüket mozgatta. Ennek tudatában tüntették el a fényképeket maguk a művészek és főleg hagyatékaik őrzői. A képzőművészek felől nézve megértjük, hogy a mankóként értelmezett segédeszköz funkcióját veszítette. A művészettörténetek számára ezek a véletlenszerűségek a teremtés misztikus mélyére engednek bepillantást. Mindez leleplezési aktusként értelmezhető, lekicsinylés és cinikus mosoly kíséri. Természetesen az ihlető források fényképezett rétege a 20. század elején már számos formában, könnyen és olcsón minden képzőművésznek rendelkezésre álltak, emiatt nem a források általánossága, hanem egyedisége válik izgalmassá.

A művészek életét dokumentáló fényképek egyre nagyobb szerepet játszanak a modern monográfiákban. A 20. század elején még nagy szerencse is kellett ahhoz, hogy valaki egy kiváló fényképésszel való kapcsolatának köszönhetően hagyjon maga után jó arcképeket vagy életképeket. Rippl-Rónai József kivételes példa, hiszen kedves és közvetlen személyisége miatt számos fotón megőrződtek vonásai. Az ő műveit is inspirálták a fényképek, mint ahogy Csorba Csilla 2004-ben megjelent írásában olvashattuk.⁴ A kertjében és a műtermében beállított képek fényképezett forrásai Langsfeld Mór kaposvári fényképésznek köszönhetőek.⁵

Rippl-Rónairól már számos amatőr arckép is készült, de szerencse, hogy 1909 és 1912 között, vagyis fénykorában: 48-50 évesen Székely Aladár, Máté Olga és Balogh Rudolf is lefényképezte. A kiváló alkotások *A Fény* című lapban jelentek meg, ezek lesznek most az irányadók és hozzájuk kapcsolva mutatjuk be az egyes megmaradt kópiákat. Pontosan nem tudható, hogy egy-egy jól sikerült negatívról hány példány készült, hiszen számos, dedikált nagytárról tudunk.

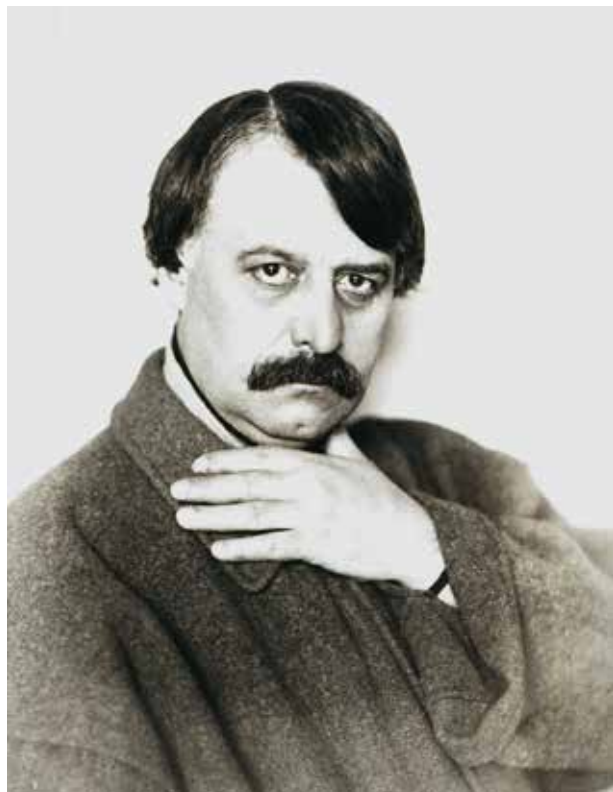


1. *A Fény* 1912. 5. számának borítóján

2. *A Fény* 1912. 5. számának hirdető oldala



3. Székely Aladár: *Rippl-Rónai József arcképe*, 1909, Petőfi Irodalmi Múzeum, Művészeti Tár



4. Székely Aladár: *Rippl-Rónai József arcképe*, 1909, Petőfi Irodalmi Múzeum. Művészeti Tár (eredeti üvegnegatívról mai szkennelés)

Rippl-Rónai Józsefnek *A Fény* című lapban⁶ megjelent hat arcképe, valamint a modelljéről és a lányáról készült ehhez kapcsolódó két kiváló minőségű felvétel egy majdani fényképezett magyar arcképkiallításnál vagy kötetnél mérföldkövek lehetnek. Az 1906-ban induló és egészen 1918-ig megjelent figyelemreméltó fényképészeti lapban, az első időkben reprezentatív, igen konzervatív felfogású arcképek és más „művészi” felvételek jelentek meg. Néhány év múlva az újság Székely Aladár képeinek és főleg portréinak legfőbb terjesztője lett. Minden számhoz vékony, sárga papíron kiegészítésként és reklámként bőséges mennyiségű hirdetést adtak közre a szakmával kapcsolatosan, ebből tartották fenn magukat. (2. sz. kép)

A Fény című orgánus csak a fényképészek nevét adta meg a képek alatt. Az ábrázolások címét nem közölték, ezért számos alkalommal nehéz, vagy szinte lehetetlen felismerni a személyeket és a konkrét tárgyat. Külön szerencse, hogy felismerjük Máté Olga képén Vaszary Jánost palettájával⁷ Gulácsy Lajost Widder Frigyes portréján kabátban és kalapban hóna alatt egy könyvvel.⁸ Sok férfi és nő ismerős ugyan, de nem könnyen azonosítható. Kivéve például Körösfői Kriesch Aladár feleségét és kislányát ábrázoló Székely Aladár képet,⁹ és

néhány műtermeikben megörökített szobrászt. Mindezt, mint a periodika sajátosságát el kell fogadnunk, bár túlzásnak tartjuk. A fényképészekre fektetett hangsúly miatt nehéz lenne pontos listát készíteni azoknak, akik témát és konkrét személyeket keresnek *A Fény* évfolyamaiban.

Vegyük sorra *A Fény*ben megjelent Rippl-Rónai arcképeket. Az első Székely Aladár¹⁰ műve, amely alatt az újság csak annyit közölt, hogy *id. Weinwurm Antal autotypiája*. Székely ezt az arcképet beválogatta a kortársait megörökítő galériájába, amelyből egy válogatást kötetben is kiadott.¹¹ Ismerünk egyedi nagyításokat is, mint az itt közöndőt 1909-ből, (3. sz. kép) majd megjelent nyomtatva *A Fény*ben,¹² utóbb Székely kötetében is 1915-ben. A nyomtatott variánsok bemutatásától most eltekintünk, de mellékelünk egy eddig ismeretlen változatot, amely az arc és a kéz helyzetével való kísérletezésről tudósít. (4 sz. kép) 1917-ben *A Fény* újra közölte Székely Aladár kortársait megörökítő sorozatát: Körösfői Kriesch Aladár, Fényes Adolf, Benczúr Gyula, Babits Mihály portréi alatt kivételesen a nevük is megtalálható.¹³ Ugyanakkor Pécsi József Gulácsyt ábrázoló képei alatt nem jelezték a festő nevét.¹⁴ Feltételezhető, hogy Székely Aladár kifejezett kérése volt a portrék megnevezése.



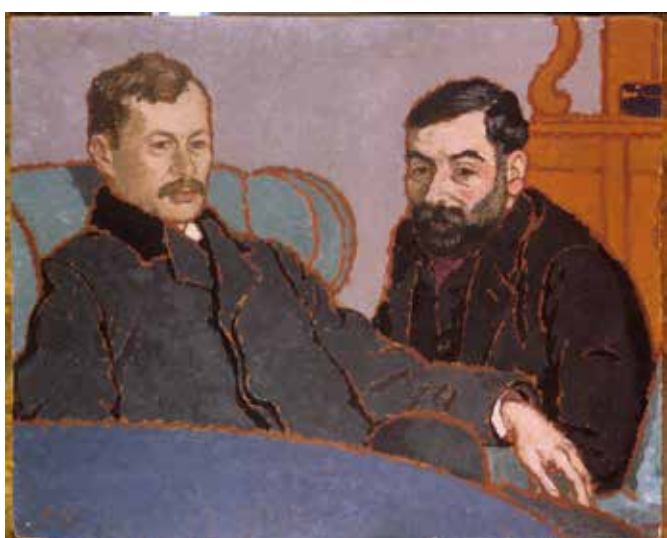
5. Máté Olga: *Rippl-Rónai Józsefa vázával*, 1911, Szépművészeti Múzeum – Magyar Nemzeti Galéria Fényképtár

6. Máté Olga: *Rippl-Rónai Józsefa vázával*, 1911, Szépművészeti Múzeum – Magyar Nemzeti Galéria Fényképtár

1911-ben jelent meg *A Fényben* Máté Olga¹⁵ három portréja és Rippl-Rónai egyik modelljéről, Fenella Lowellről készült sorozata. A képek mellett csak a fényképésznő neve és a *Budapest* felirat szerepel. Az egyikben a festő látható egy vázával.¹⁶ A kép matt albumin változata a Szépművészeti Múzeum – Magyar Nemzeti Galéria Fényképtárában is megtalálható. Ez a kópia jól érzékelteti az eredeti finomságot. Szerencsére párdarabját is bemutatjuk, amely kissé elmosódott, így az életlenség művészi használatát és értékét tükrözi. Ebben az esetben is rámutathatunk a kísérletezésre, hiszen egy-egy ötlet több variánst is eredményezett. (5.-6. sz. kép)

A másik felvételen Máté Olga a művészt egyik festménye mellett egy fotelban ülve ábrázolja. (7. sz. kép)

A kép matt albumin változatát közöljük ismét, amelyen jól látható, hogy a festményen látható Petrovics Elek ugyanabban a fotelban ül, mint a művész. Meller Simon a Szépművészeti Múzeum grafikai osztályát vezette, könyvet írt Ferenczy István szobrászról.¹⁷ Petrovics Elek 1914–1915 között a Szépművészeti Múzeum főigazgatója volt, kiváló köteteket írt Ferenczy Károlyról, Rippl-Rónai Józsefről¹⁸ és Vaszary Jánosról is. Ez a nevezetes festmény sokáig Kaposvárott volt a múzeumban letétként, ma Pákh Imre műgyűjteményét gazdagítja. (8. sz. kép)



7. Máté Olga: *Rippl-Rónai Józsefa műteremben*, 1911, Szépművészeti Múzeum – Magyar Nemzeti Galéria Fényképtár

8. Rippl-Rónai József: *Meller Simons és Petrovics Elek arcképe*, 1910, Pákh Imre tulajdona

9. Máté Olga: *Fenella Lowell gitározik*, 1911, (A Fény 1911.111.)



10. Máté Olga: *Fenella Lowell gitározik*, 1911, Szépművészeti Múzeum – Magyar Nemzeti Galéria Fényképtár

11. Máté Olga: *Fenella gitározik*, 1911, nyomat Szépművészeti Múzeum – Magyar Nemzeti Galéria Fényképtár



12. Máté Olga: *Fenella gitározik*, 1911, platinanyomat, Sammlung des Dresdner Kupferstich-Kabinetts, Dresden

Máté Olga képe azért hatásos, mert a művész egy magasságban és nagyságban van a megfestett alakokkal, egyfajta párbeszédet folytatnak a testek. A való világ és a festett alakok bensőséges viszonyba kerülnek. A matt albumin változaton közelről kivehető, hogy a Rippl-Rónai szemébe lógó, apró kis hajtincset Máté Olga ceruzával megerősítette. Variációként Máté Olgának azt a felvételét idézzük, ahol azzal kísérletezett, hogy Rippl-Rónait *Szüleim* című képe mellé állította be. A szintén nagyméretű kép mindkét oldalán modellt állt a művész, akit egyszer a mama felé fordult testtel, majd a papa arca felé fordulva is megörökített a művésznő. Időrendben a *Fenella gitározik* című mű következik,¹⁹ amely a Kaposvárra látogató szép modell, Fenella Lowell egyik portréja. A *Fenella gitárral* című kép is többféle beállításból ismert, de bróm- illetve pigmentnyomat formájában, albumin

változatban nem. (9-10. sz. kép) A Fenella álló és ülő gitározó alakját megörökítő fényképek közismertek, sőt egy további egész alakos felvétel is, melyet csak nyomat formájában őriz a Szépművészeti Múzeum – Magyar Nemzeti Galéria Adattára.²⁰ Ennek a képnek a platina nyomata felbukkant a Staatliche Kunstsammlungen Dresden gyűjteményében mint 1981-es új szerzemény.²¹ A képtár kincseit bemutató kötet hivatkozik egy 1911-es hamburgi kiállításra, amelyen a fénykép ki volt állítva, feltehetően külön erre az alkalomra készült a különleges, drága nyomat.²² A *Fenella gitározik* című felvétel három variánsa különféle problémákra világít rá, például, hogy egy kiváló fényképésznő melyik képét választja, hogy megjelenjen *A Fény* című lapban, melyiket és milyen minőségben küldi el a nemzetközi kiállításra és melyik marad meg Rippl-Rónai mesternél. (11-12. sz. kép)

Csak zárójelben jegyezzük meg, hogy Máté Olga kiváló akt felvételt is készített a szép lányról, amely hatással volt néhány Rippl-Rónai akt festményre is.²³ (13. sz. kép)

A Máté Olga által kitalált program: a festmények és a művész közötti „kapcsolat” ábrázolása, vagyis Rippl-Rónai és az általa festett kép párosítása, legalább három festmény esetében megvalósult. Az alapötlet az volt, hogy a festő tekintete a műve felé forduljon. Lehetséges, hogy a *Szüleim portréjával* való fényképezkedés a művész ötlete volt. Jól ismerjük Rippl-Rónai romantikus, patetikus kötődését apjához és anyjához. Ennek köszönhető, hogy ettől a képtől soha nem vált meg. A Meller és Petrovics festmény a „friss” művek közé tartozott, hiszen abban az évben festette, amikor Máté Olga felkereste, tehát a kép a műteremben volt. A harmadik Máté Olga beállítás *Rippl-Rónai* és a *Karcsú nő vázával* című festmény együttese.²⁴ A nagyméretű, álló festmény mellé úgy állt oda a művész, hogy szinte azonos méretű vele. Ez az arányosság az előző képnél is jól működött. A háttal álló nő jól ellenpontozza a szemben álló festő alakját. A *Karcsú nő vázával* című kép sokáig a híres műgyűjtő, Bedő Rudolf védett magántulajdona volt, de halála után a hagyatékát elárverezték. Gyűjteményéről egy kötet is megjelent, amelyben a *Karcsú nő vázával* című képet is elemezték, így került a figyelem középpontjába újra a fénykép is.²⁵ Ez arra utal, hogy Rippl-Rónai számára a képnek, illetve a modelljének kiemelt szerepe volt. Tudjuk, hogy a párizsi évek alatt ismerkedett meg a festőiskolát vezető festőnővel, Hélène Le Roy d'Étiolles-lal (1866–1939), akinél korrektori állást vállalt, és aki modellt is állt neki. A *Karcsú nő vázával* című képet élete végéig őrizte a művész, még az egyik időskori (1927) fényképén is feltűnik a mű egyik kis részlete. Rippl-Rónai nagyra értékelte Máté Olga munkáját, ezt a fényképet a festő az *Emlékezése*²⁶ című kötetének belső címlapjára helyezte el. A fényképből csak a Rippl-Rónai kötetben közölt nyomat ismert, sehol nem bukkant elő más kópia. Egy viszonylag tiszta és nem gyűrt lapot a festménnyel együtt mutatunk be most.²⁷ (14-15. sz. kép)

14. Máté Olga: *Rippl-Rónai József a Karcsú nő vázával* című festményével, 1911, (Emlékezései, 1911 című kötet belső címlap)

15. Rippl-Rónai József: *Karcsú nő vázával*, 1894, mgt.



13. Máté Olga: *Modell*, 1911, Szépművészeti Múzeum – Magyar Nemzeti Galéria Fényképtár





16. Balogh Rudolf: *Rippl-Rónai József villájának emeleti asztalánál*, 1913



17. Balogh Rudolf: *Rippl-Rónai József feleségével a szobájában*, 1913, (A *Fény* 1913. 15., 20.)

A *Fény*ben megjelent utolsó három Rippl-Rónai kép Balogh Rudolf munkája,²⁸ felvételei 1912-ben a festő kaposvári villájába, műtermébe és kertjébe vezetnek minket. Ezek közül hét reprodukció megjelent a *Vasárnapi Újságban*, tehát jól ismertek.²⁹ A mindig kiváló fényképekkel illusztrált újságban való megjelenéssel Balogh művei „köztulajdonba” kerültek és általában már nem is jelzik a fényképész nevét a későbbi felhasználók. Ebből a sorozatból három képet találunk A *Fény*ben, ezek közül csak egy jelent meg a *Vasárnapi Újságban*. Az elsőt a művész a villa emeletén egy kis asztal mellett áll és olvas.³⁰ (16. sz. kép) Egy másik, igen hangulatos felvételen a művész a fotelban ül, felesége éppen az ablakot nyitja ki.³¹ (17. sz. kép)



Balogh Rudolf harmadik felvétele egy másik beállítás-csoport-hoz tartozik, amely a szabadban, a műterem fala előtt ábrázolja a családot. A *Vasárnapi Újság*ban közölt változaton Rippl-Rónai oldalt áll, középen kutyájuk és Rippl-Rónai örökbe fogadott kislánya, Anella fest. (18 sz. kép) A *Fényben* közölt felvételen csak a bájos, mindössze 12 éves kislány látható a műve előtt. (19 sz. kép) Ez utóbbi fényképből egy kiváló nagytás ma Bradfordban, a National Media Museumban is megtalálható.³² (20 sz. kép) Balogh Rudolf alkotása messzire jutott és jó helyre került.

18. Balogh Rudolf: *Rippl-Rónai József és Anella a kertben*, 1913, *Vasárnapi Újság*, 1913. 777.

19. Balogh Rudolf: *Anella* (tévesen 1905-re datálva) Bradford, National Media Museum, Royal Photographic Society, Science&Society

20. Balogh Rudolf felvétele *A Fényben*, 1913.



Székely Aladár, Máté Olga és Balogh Rudolf berepítették Rippl-Rónai Józsefet *A Fénybe*. A festő alakját körbevette és megörökítette a fény.

Utóiratként megjegyezzük, hogy a művésznek még egy igen szerencsés kapcsolata volt egy fény-szakértővel. Rónai Dénes 1920–1925 között hat különböző pozícióban készített a festőről fénnel írott képet. A Magyar Fotográfiai Múzeum honlapján is tanulmányozhatjuk ezeket,³³ látványosá válik, hogy a különféle papírok és utómunkálatok erősen befolyásolják azt a hatást, amelyet az arcképekkel el lehet érni. Rónai variációi közül az egyiket jól ismeri a közönség: a *Rippl-Rónai hátára vetett kabátjával* című portréra maga a művész írta rá: „A vén bohém”.³⁴ A két művész már 1916-tól ismerte egymást, ezt bizonyítja egy rajz³⁵ is, barátságuk egészen 1925-ig tartott.³⁶

Nagy öröm, ha kiváló arcképekkel, változatokkal bővül a Rippl-Rónai József dokumentumtár. Korábban az egyes fényképek úgy kerültek a könyvekbe és a tanulmányokba, hogy nem jelezték, hogy ki, mikor, milyen céllal készítette azokat. Az alkotások kanonizációját jelentette, hogy *A Fényben* megjelentek, hiszen a lapot a Magyar Fényképészek Országos Szövetsége adta ki. Lehet, hogy az egykori kánon már nem fedi teljesen a mait, de érdekes rekonstruálni a korabeli ízlést és értékítéletet a műveken keresztül is. Rippl-Rónai József portréi valódi expozíciók, jól illusztrálják Jean-Luc Nancy meghatározását: „Egy »ennek« a »leleplezése« csak úgy történhet meg, ha műbe és aktualitásba helyeződik ez az expozíció: a festés vagy megformálás ekkor már nem reprodukálás, nem is feltárás, hanem a kitett-szubjektum előállítás.”³⁷



21. Rónai Dénes: *A vén bohém*, 1920 Szépművészeti Múzeum – Magyar Nemzeti Galéria Fényképtár

¹ Korábban úgy véltem, hogy hármas szerepben, de a műtárgy reprodukciókkal és azok jelentőségével most nem foglalkozom. Azoknak inkább a tudományban van nagyobb jelentőségük.

² E. CSORBA Csilla: „Előhívás. Rippl-Rónai és a fényképezés”, *Rippl-Rónai József gyűjteményes kiállítása*, Budapest, MNG 1998, 185–200.

³ RIPPL-RÓNAI József: „Különvélemény Lenbachról”, *Pesti Napló*, 1904. május 31.

⁴ E. CSORBA Csilla: „Előhívás. Rippl-Rónai és a fényképezés”, *Fotóművészet*, 2004, 1–2. 127–137.

⁵ Langsfeld Mór (1830–1906) műterme Kaposvárott Korona utca 4. szám alatt volt 1865–1886 között, melyet a fényképész fiai vittek tovább. 1875–1885 között a Korona utca 5. szám alá költöztek. A Langsfeld és fiai céget végül Langsfeld Jenő a Fő utca 19. szám alatt 1912–1932 között működtették.

⁶ Fényképészeti szaklap. A Magyar Fényképészek Országos Szövetségének és Fényképészek Önképző és Segélyező-Egyesületének hivatalos közlönye. Szerkesztő: ZITKOVSKY Béla. Megjelent 1906–1918 között.

⁷ *A Fény*, 1910, 34.

⁸ *A Fény*, 1910, 191.

⁹ *A Fény*, 1913, 159.

¹⁰ E. CSORBA Csilla: *Székely Aladár, a művészi fényképész. 1870–1944*. Budapest, Vince, 2003. 255.

¹¹ SZÉKELY Aladár fényképei: írók és művészek. *Ady Endre, Ignotus előszavával*. Budapest, 1915. (oldalszám nélkül)

¹² *A Fény*, 1910, 63.

¹³ *A Fény*, 1917, 17–20.

¹⁴ *A Fény*, 1917, 65, 89.

¹⁵ E. CSORBA Csilla: „Máté Olga fotóművész”, *Nagy asszonyi dokumentum*, Budapest, PIM, 2006, 207.

¹⁶ *A Fény*, 1911, 31.

¹⁷ MELLER Simon: *Ferenczy István. 1792–1856*. Budapest, Athenaeum, 1905. 402.

¹⁸ Petrovics ELEK: *Rippl-Rónai*, Budapest, Athenaeum, 1930. 126.

¹⁹ *A Fény*, 1911, 11.

²⁰ Magyar Nemzeti Galéria Adattár ltsz.: 9308–1958.

²¹ Hrs.: Agnes MATTHIAS: *Kunstfotografie*. Katalog der Fotografien von 1839 bis 1945.

aus der Sammlung des Dresdner Kupferstich-Kabinetts. Dresden, Berlin, 2010. 804. tétel, 204., reprodukálva. Olga Máté: *Frau mit Gitarre*, 1911. Platindruck, 226x154 mm, auf Japanpapier: 236x162 mm. Inv.-Nr. D 1981–217.

²² Internationale Photographische Ausstellung für Bildnis und Figurenbild, Hamburg, 1911. Nr. 490.

²³ Máté Olga szárazpecsétell ellátott pigment nyomata a Magyar Nemzeti Galéria Modell című kiállításán is fő helyre került. Szerk.: IMRE György: *A Modell*. Budapest, MNG, 2005, 438.

²⁴ *A Fény*, 1911, 112.

²⁵ MOLNOS Péter: „Szenvedély és tudás. A Bedő gyűjtemény helye a 20. századi magyar műgyűjtés történetében”, *Szenvedély és tudás. Bedő Rudolf műgyűjteménye*, Budapest, Kieselbach, 2010, 32–33.

²⁶ Rippl-Rónai József emlékezései, Nyugat kiadó, 1911., 159 p., 24 t.

²⁷ Szinte mindegyik kötetben hullámos a nyomat.

²⁸ KINCSES Károly – KOLTA Magdolna: *Minden magyar fotóriporterek atya*, [h. n.] 1998, 187., Magyar Fotográfiai Múzeum.

²⁹ *Vasárnapi Újság*, 39., 1912. szeptember 29. 777., 781–783.

³⁰ *A Fény*, 1913, 15.

³¹ *A Fény*, 1913, 20.

³² Photograph by Rudolf Balogh: *Anella*, c. 1905, Bradford, National Media Museum, Royal Photographic Society, Science&Society/Picture Library SSSL 10454303.

³³ A fotográfiák Rónai Dénes nevével találhatóak.

³⁴ A művész felirata ceruzával: „Legutóbbi képemet küldöm, az én kis leánykámnak a francia országból jött szomorú hírek után. Jóska b. „A vén bohém” 1920. aug. Rónai Dénes csinálta.” Szépművészeti Múzeum – Magyar Nemzeti Galéria Fényképtár 5134/18.

³⁵ Virág Judit 37. aukció 2011. tavasz 121. sz. tétel. Rónai Dénes portréja, papír kréta 30x20 cm. Jelezve jobbra lent: „Emléki Rónai Dénesnek Rippl-Rónai 1916”.

³⁶ Régebben a Magyar Fotográfiai Múzeum minden képet 1925-re datált, de ma csak három kép látható, adatok nélkül.

³⁷ Jean-Luc NANCY: *A portré tekintete*, ford. Seregi Tamás, Műcsarnok könyvek 06, 2010, 31.