

Modernitás új színekből

A ZÁNKAI ERZSÉBET-TÁBOR
FELÚJÍTÁSA ÉS BŐVÍTÉSE



Építész: CSÉCSEI ÁKOS – DVM GROUP

Szerző: ZÖLDI ANNA

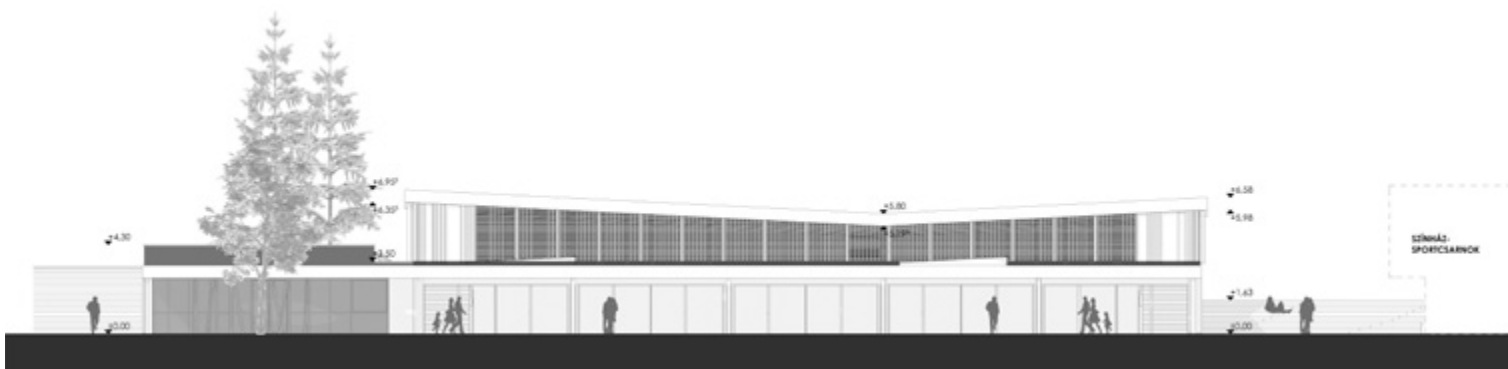
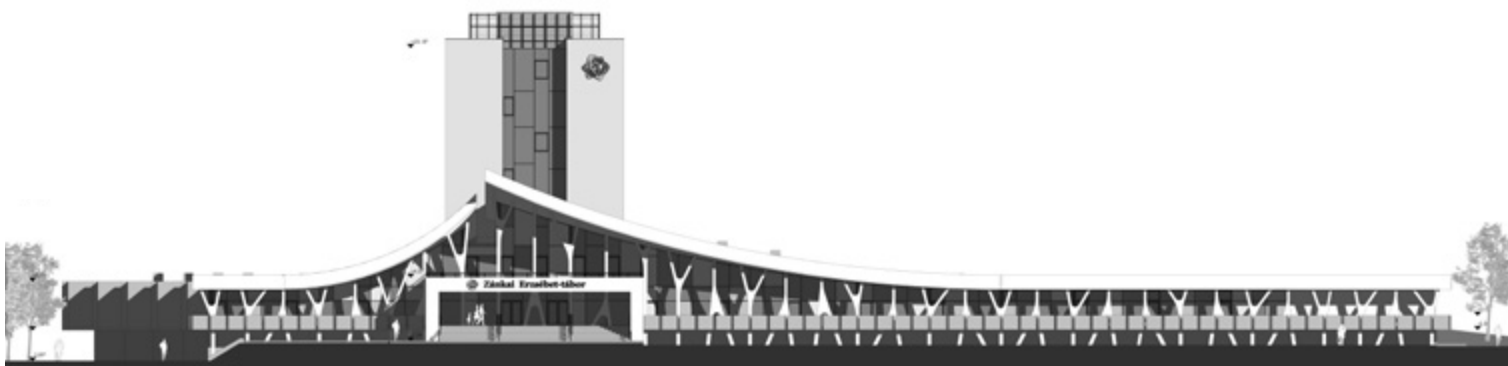
Építészeti fotó: BUJNOVSZKY TAMÁS





Az egészségház bejárata nagyvonalú kiegészítést kapott, a sárga szín végigvonul az épületen

∨ A központi épület déli homlokzata
A multifunkcionális sportcsarnok dél-keleti homlokzata



Másfél éves tervezési munka és két éven át tartó kivitelezés után megnyílt a felújított Zánkai Erzsébet-tábor, amelyet nemhiába neveztek születése idején Úttörővárosnak – valóban teljes kisvárosnyi infrastruktúra és épületállomány esett át most teljes körű korszerűsítésen. A tervezők egyértelműen az elődök által kialakított, letisztult, racionális geometriát követték, és egészítették ki hasonló szellemben, a szocializmus egyenszürkéjét azonban a 21. század sokszínű tarkasága váltotta fel kezük nyomán.

A zánkai tábor felújítása és építészeti kiegészítése jó példa arra, hogy a hatvanas, hetvenes évek modernizmusa méltó és racionális kezeléssel értékteremtő megújulás alapjául szolgálhat. Pedig ha van létesítmény, ami valóban a szocializmus jelképe volt, akkor Zánka kétségtelenül az. Ez a felújítás azonban azt is jól példázza, hogy a kellemetlen vagy kényelmetlen történelmi asszociációk is azzal írhatók felül a legeredményesebben, ha ahelyett, hogy a nyomát is eltüntetjük vagy felismerhetlenségig átépítjük, saját eszközeinkkel töltjük meg pozitív tartalommal a kérdéses épületet. A zánkai tábor olyan szempontból szerencsés, hogy 1990 után, 30 évnyi funkcióvesztést követően a 2012-ben elindult Erzsébet-táboroknak köszönhetően meg tudta őrizni a gyermeküdülést. Annak idején, a hatvanas évek végén átgondolt előkészítés után kezdtek a nagyszabású tervek megvalósításához. A helyszínként kiszemelt Ság-pusztá Zánka határában előnyös adottságokkal bírt. A nyilvános, országos építészeti pályázatra beérkezett 33 pályaműből 15 nyert díjat, ám a megvalósult változat végül egyikre sem emlékeztet. A végső tervváltozat és a kiviteli tervek az Általános Építélettervező Vállalat (ÁÉTV) égisze alatt születtek, 1970 és 1979 között.

A tervek a hatvanas-hetvenes évek modernizmusának szellemében készültek, megfelelő a kiírásban foglaltaknak: a gyermekek számára korszerű, egészséges, egy valódi város kényelmét nyújtó komplexumot kellett tervezni, üzletekkel, étteremmel, orvosi és sportlétesítményekkel, a táborvezetést kiszolgáló infrastruktúrával, irodákkal, szolgálati lakásokkal, és persze stranddal, mólóval. A 200 hektáros területen nagyvonalúan bántak a környezettel, az épületek szellősen helyezkednek el, köztük sok erdős, ligetes területtel. A tábor valóban kis önálló településként működött, saját vízművel, szennyvízkezeléssel, úthálózattal, vasútállomással. A korszerűsítést tervező DVM group tehát rendkívül komplex feladatot kapott a megrendelőtől: nem csak a mintegy harminc épület felújítása és a szükséges új funkciókat kielégítő új épületek tervezése, de a teljes környezeti infrastruktúra újragondolása is feladatuk volt, egészen az egységes informatikai rendszer kialakításáig. A tábort üzemeltető és a területen Erzsébet-táborokat megvalósító Erzsébet Alapítvány alapvető célja – a 21. századi igényeknek megfelelő terek létrehozásán túl – a tábor kapacitásának bővítése volt. A feladat nagyságrendjét érzékelteti, hogy Magyarország legnagyobb táboroztatási programja, amelyet az egyházi háttérű Erzsébet a Kárpát-medencei Gyermekekért Alapítvány valósít meg közfeladatként, a bővítés nyomán 3400 táborozót tud egyidejűleg fogadni. Ezen felül a tábor több mint 300 dolgozó számára nyújt szálláslehetőséget.

A DVM group Csécsi Ákos vezette tervezőcsapata a megrendelő Erzsébet Alapítvánnyal közösen egyenként vizsgálta az egyes, nagyon különböző funkciójú létesítmé-

nyek állapotát, igényeit és a beavatkozás lehetőségeit. Ehhez a megrendelő tapasztalatai alapján összeállított, részletes tervezői programot kapott a DVM group az Erzsébet Alapítványtól, és a tervezés alatt folyamatosan tervezési kooperáció egyeztettek. A megrendelő végig részt vett a kialakítási folyamatban is, amely megkönnyítette a tervezést. Minden épület esetében egyedi döntést kellett hozni úgy, hogy az egész együttes azonos nívón és koncepció mentén szolgálja a 21. század igényeit. Általános elv volt az elmaradhatatlan akadálymentesítés és a gyerekek biztonságának megteremtése. Egyértelmű volt az épületek, és a hetvenes években kitalált működési koncepció megőrzése, csak ott bontottak, ahol az épület műszaki állapota ezt elkerülhetetlenné tette, például a kikötői pavilon esetében, amely könnyed, fém- és faszervezetű felépítményt kapott a tönkrement emeleti szintje helyett. Új építésre a kiszolgáló funkciók – mosoda, műhelyek, raktárak – bővülése miatt került sor, ezt külön blokkban oldották meg.

Néhol funkcióváltás határozta meg az adott épület átalakítását, mint a létesülő játszótér esetében, ahol a korábban szálláshelyet, majd iskolai funkciót ellátó épületből korszerű szabadidős tevékenységeknek megfelelő helyiségeket alakítottak ki a 2010-ben elkészült építészeti átalakítás (Krizsán András) tiszteletben tartásával. A tervezők hasonló tisztelettel fordultak a korábbi alkotók munkája felé is. Bár számtalan eltérő funkcióról van szó – szállás, étterem, konyha, iroda, egészségház, színház, sportcsarnok, rendezvényter, strand, kikötő, móló –, az is koncepcionális döntés volt, hogy a beavatkozások egységes hangnemben, az eredeti racionális építészeti szellemiséghez igazodva, de korszerű anyaghasználattal, a használók életkorához illeszkedően, játékos, kortárs esztétikával készüljenek.

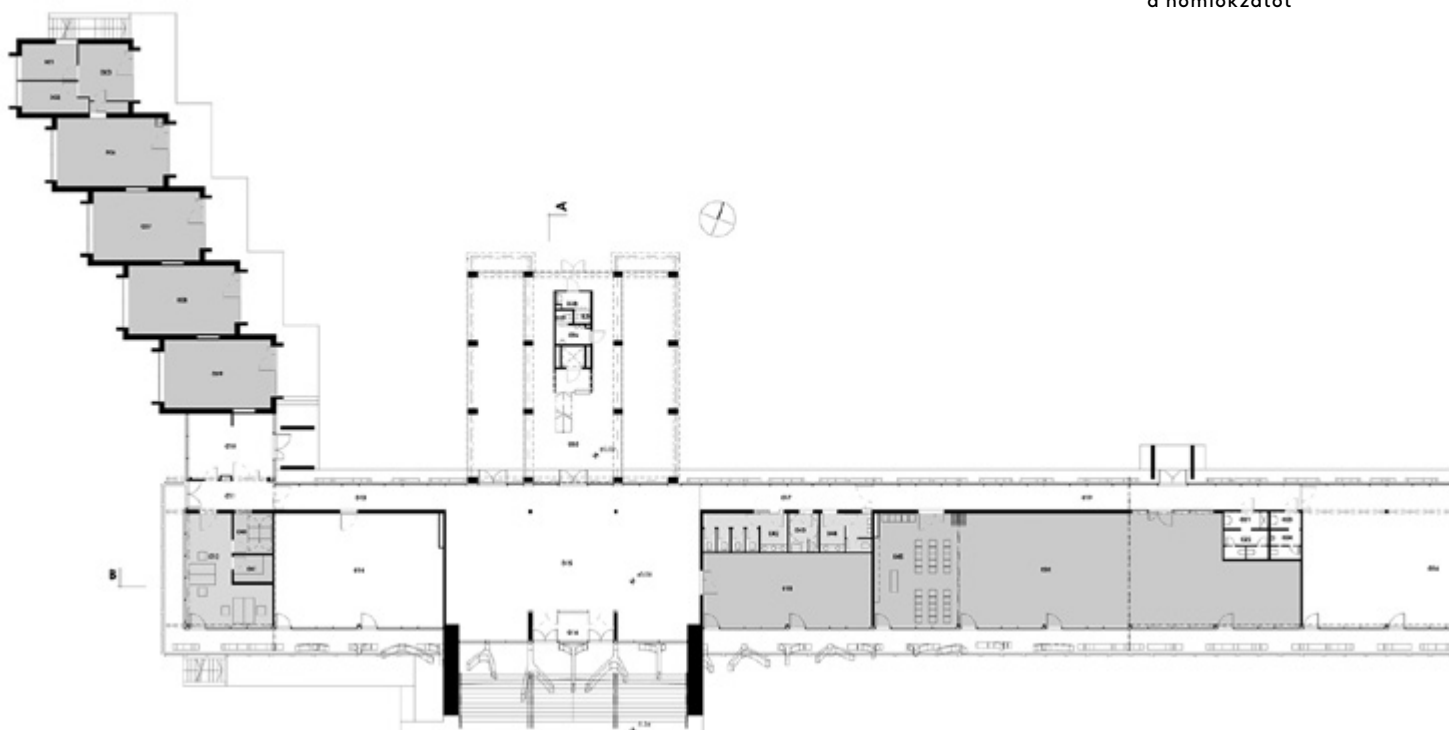
A kor jó műszaki színvonalán, olykor úttörőnek számító szerkezetekkel (pl. Univáz) készült épületek keletkezésük idején nem számítottak kiemelkedő építészeti minőségűnek, inkább együttesük, illetve telepítésük képvisel a korszakra jellemző értéket. A tábor központja az úgynevezett fórum, ahol a több ezer gyerek ma is együtt vesz részt a tábornyitói és -záró rendezvényeken. Eköré derékszögben települtek a közös használatú épületek: a bejárati épület, mely a kor dinamikus esztétikájának megfelelően egy lepényből és egy toronyból áll, az ezernél több főt egyszerre kiszolgáló étterem és a táborok idején napi 10 ezer adag melegélt előállítani képes konyha a hosszan elnyúló, egy tömegbe foglalt sportcsarnok és színházterem. A méretek és arányok birodalmi jellegűek, a homlokzatok sodró dinamikája főképp a vízszintes irányt hangsúlyozza. A szállásépületeket távolabb, telepszerű elrendezésben helyezték el. A patak mentén széles, aszfaltozott út vezet le a partra, ahol kikötő, büfé, móló bővíti a strand kínálatát, menet közben pedig, az út mentén balatoni tájhoz található, és egy nagyméretű KRESZ-park is helyet kap az elkövetkezőkben.

A vasútvonal és a közút is keresztezi a partra vezető utat, a vasúti csomópontban a tábornak saját vasútállomása van, amely a MÁV által szintén megújult, a főút forgalma pedig vasbeton hídon vezet át a tábor fölött. A struktúra a 2012-ben újraindult táboroztatást jól szolgálta, az épületek állaga azonban régen megérett a korszerűsítésre. Az átalakítások sora már 2010-ben megkezdődött, amikor Krizsán



Az új rendezvényközpont a meglévő épületekkel együtt zárt térfalat alkot a monumentális Fórum körül. Előtte széles, játékosan komponált előtét bővíti a használati lehetőségeket.

» A sportcsarnok és színházterem hosszan elnyúló horizontális tömbjére visszakerült az eredetileg tervezett függőleges lamellarács kortárs utóda – állítható, színes fémlamellák árnyékolják a homlokzatot



András tervei nyomán a tábor főbejárata és központi épülete elnyerte karakteres külsejét. A Krizsán-féle, a Balaton dinamikáját idéző íves előtető és faágakra emlékeztető hajlított fém alátámasztások egészséges egyensúllyal képviselik a funkció és a használók életkora által indokolt stilizáltan narratív és a kortárs esztétika nyomán kívánatos egyszerű, geometrikus építészeti nyelvet. A továbbiakban azonban helyesen járt el a DVM group tervező gárdája, amikor úgy döntött a megrendelő Erzsébet Alapítvánnyal közösen, hogy ennél visszafogottabb, szűkszavúbb modorban folytatja a felújítást, és a bejárati épület ikonikus hangsúlyát meghagyva, a jól megválasztott anyagokra, ritmusokra és arányokra bízta az építészeti hatást, csakúgy, mint hatvanas-hetvenes évekbeli elődei. A legnagyobb átalakításon a fórum épületei estek át. A beavatkozások egyaránt érintették a belső elrendezést és ebből adódóan a homlokzatok architektúráját. A belsőben a födémek részbeni elbontásával a mai igényeknek megfelelő, jól bevilágított, tágas, nagy belmagasságú tereket hoztak létre, ez lehetővé tette, hogy újragondolják a forgalmi kapcsolatokat. Egyes helyeken új funkciók is bekerültek, ilyen például a fogadóépület földszintjén kialakított, kortárs megfogalmazású, egyszerű kápolna. A fogadóépület tornyának homlokzatán a tönkrement kőburkolatot korszerű szálcement burkolatra cserélték, amely az architektúra karakterét nem változtatta meg, csak felfrissítette. Az étterem belső tere átalakult, teljesen új, üvegezett homlokzatot kapott, radikálisan megújult a konyha belső tere és a konyhatechnológia, az akadálymentesítést újonnan épült lift szolgálja. A sportcsarnok és színház végtelen vízszintes tömegét funkcionálisan és a homlokzaton is megosztották, a legutóbbi felújítás során kialakult zord, kevés áttöréssel bíró térfalat az eredeti állapotra utaló, függőleges árnyékoló lamellarendszerrel





A MEGLÉVŐ ÉPÜLETEK EREDETI TERVEZŐI,
VALAMINT AZ ÁTÉPÍTÉS ÉS/VAGY FELÚJÍTÁS
TERVEZŐI

Sportcsarnok és színház: KISS IMRE, 1972, ÁÉTV;
A felújítás tervezője: MÉSZÁROS NORBERT, 2009
Központi épület: KISS IMRE, 1972, ÁÉTV;
Felújítás, átépítés: KRIZSÁN ANDRÁS DLA,
2008-2010, MODUM ÉPÍTÉSZIRODA KFT.
Étterem: CSIZMADIA MINKA, 1970, ÁÉTV
Szolgálati épület: KISS IMRE, 1979, ÁÉTV
Műhely-garázs épület:
CSIZMADIA MINKA, 1971, ÁÉTV
Egészségház: ROSCH GÁBOR, 1972, ÁÉTV
Nyári épület 1, 2, 3, 4:
HORVÁTH GÁBOR, 1972, ÁÉTV;
Áttervezés tervezője: SOMOGYI TAMÁS, 2013
Nyári épület 5, 6, 7, 8:
HORVÁTH GÁBOR, 1972, ÁÉTV

(A Nyári épületek terveit Szép László és Mayer Antal építészek készítették, amit a ZAÉV tervezői – Horváth Gábor vezetése alatt – adaptáltak, és dolgoztak fel kivitelezési szinten.)

Sirály épület: SCULTÉTY JÁNOS, 1970, ÁÉTV
Szolgálati épület: KATÓ TIBOR, ÁÉTV

A tiszta térkapcsolatok, játékos színek és tágas terek az egész együtttest jellemzik, és jól használható keretet adnak a sokezer gyerek mozgásának

> Az étterem 1200 fő egyidejű befogadására szolgál, az építészeti feladat ennek a volumennek a humanizálása volt. Ehhez elsődleges eszközt az élénk színek, és a minőséget sugárzó, de egyszerű design szolgáltatott.





^ Ahol nem volt indokolt az építészeti áttervezés, például a színház előcsarnokában, ott az eredeti lépcsőt megtartva új színekkel és burkolatokkal frissítették fel a közlekedő terét

látták el, így az egyensúly helyreállt. A fórumot keretező épületsor új elemmel bővült, a térfalat egy sport- és rendezvényfunkcióra alkalmas csarnokkal zárták le, amelynek földszintes részébe került a folyton üzemelő büfé, továbbá az étterem alsó részében egy nagyméretű bolt is működik. Az új épület előtt nagy kiállítású, kör alakú nyílásokkal áttört, színes lábakkal alátámasztott előtető húzódik végig, összekötve az egyes épületeket. A tervezők a fórumot egységes építészeti elemként kezelték, ahol a különböző struktúrájú homlokzatokat az azonos szellemiség hozza harmóniába. Nagy szerep jut a színeknek mind a belsőépítészetben – ami szintén a DVM group munkája a megrendelő igényei szerint –, mind a homlokzatokon, de még a túlméretezett aszfaltozott felületek humanizálásában is. A nyolc darab külső folyosós, középső udvarokra szervezett nyári szállásépület mindegyike saját színkódot kapott az alapítvány kéréseinek megfelelően a tábori jelleghez és a táborok megvalósításához kialakított altáborok szerint, amely a szobák berendezésében, a folyosók korlátjain, illetve a pavilonok információs rendszerén is visszaköszön, sőt az étterem színezésében, illetve működésében is szerephez jut. Ahol erre mód volt, a homlokza-

tok felújítása során is megjelennek a színes épületburkoló lemezek, a sportcsarnok új mozgatható árnyékoló lamellái más-más nézőpontból eltérő színekkel állnak össze. Ez a játékos és könnyedség, praktikus, ugyanakkor érték-központú szemlélet jellemző az egész tábor felújítására. Az értékmentésbe az is belefért, hogy ahol ez lehetséges volt, megőrizték vagy helyreállították az eredeti anyagokat és textúrát, mint például a színházterem falburkolata vagy a sportcsarnok pilléreinek rovátkolt műkö felülete esetében. Az ismertetés során nem véletlenül hangzik el annyiszor a „beavatkozás” fogalma építés helyett; ez a megfontolt hozzáállást feltételező cselekvés írja le legjobban a megrendelő Erzsébet Alapítvány, a tervezők és a kivitelezők viszonyulását az összetett feladathoz. Pontosan mérlegelték és elemezték a lehetőségeket, annyit tettek hozzá a meglévő épületminőséghez, amit az adott igény megkövetelt, mindezt következetes és kompromisszum nélküli építészeti minőségben és kivitelezés szempontjából 20 hónapos, azaz meglehetősen rövid kivitelezési idővel. A komplex program végeredménye pozitív példa arra, hogy érdemes értő kézzel bánni azzal a nem csekély mennyiségű építészeti hagyattal, amelyet a huszadik század második fele ránk hagyott.



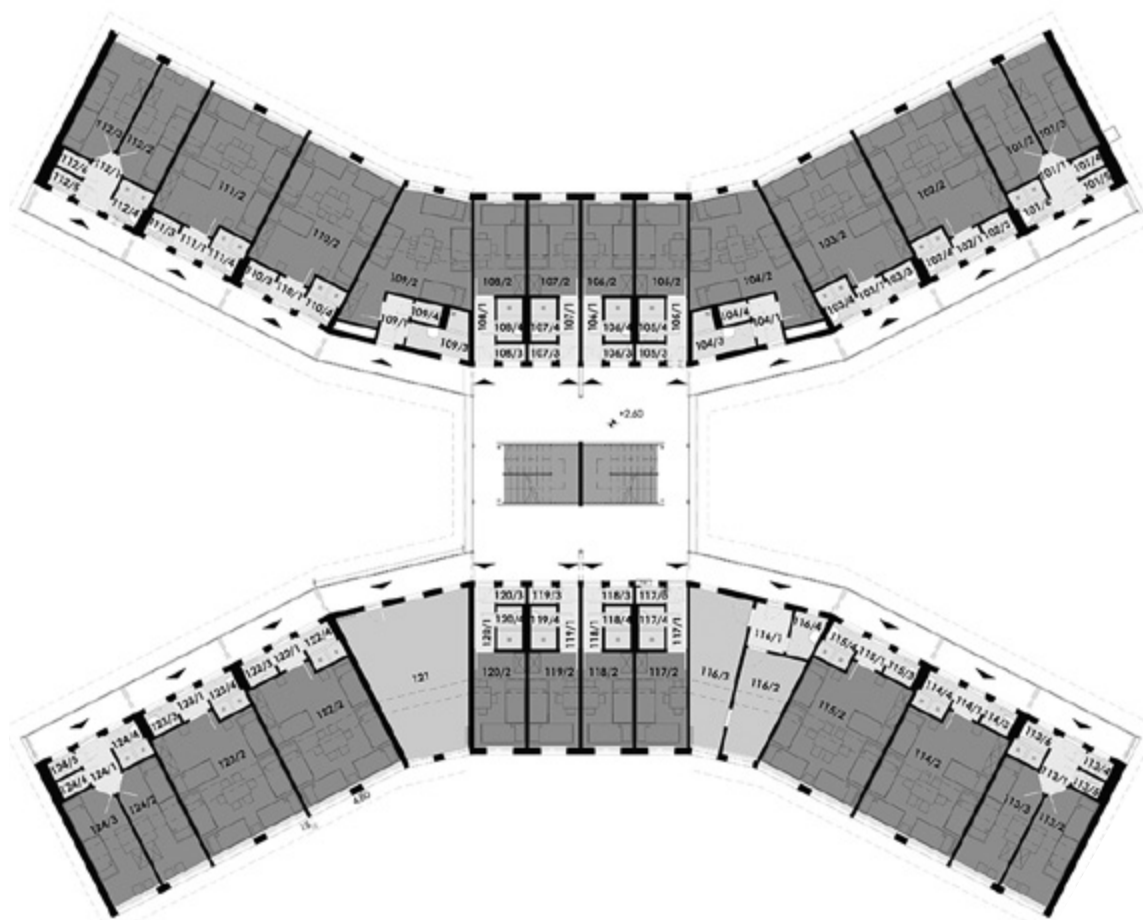
A sportcsarnok funkciója és téri kialakítása változatlan maradt, a korszerűsítés az anyaghasználatra, a homlokzat és a bejárat körüli közösségi terek modernizálására koncentrált.

Az 1960-70-es évek modernizmusa Európa nyugati felén, sőt az egész civilizált világban egyetemesen jelen volt – habár laikus körökben sehol sem tudott nagy népszerűségre szert tenni.



A színházterem falburkolata eredeti, a technika és a színpadtechnológia teljesen megújult

A főépületben kapott helyet az újonnan kialakított, letisztult berendezésű kápolna



A nyári épületcsoport (NY1-4) emeleti alaprajza



Tervezés éve: 2018-2020

Építés éve: 2019-2021

Új épületek bruttó szintterülete: 6000 m²

Átépitéssel érintett épületek bruttó szintterülete:
61 000 m²

Tábor területe: 200 ha

Generáltervező: DVM group

Ügyvezető: CZÁR BALÁZS

Felelős tervező: CSÉCSEI ÁKOS

Projektvezetők: BA JULIANNA,

GUZMICS ANNAMÁRIA, NEMES ÁRPÁD,

KOVÁCS TAMÁS, SZTANKÓ GERDA,

BOTÁR BARNABÁS, TÓTH TÍMEA

(belsőépítészet)

Építész tervezők: CZICZER KLAUDIA,

HORVÁTH DOMONKOS, LUKÁTSI

MARCELL, KOVÁCSIK ÁGNES,

SÜTTŐ RÉKA, KOVÁCS ESZTER,

SZABÓ ATTILA

Projektmenedzser: SCHÜLLER MÁRKUS,

HIDEKGUTI FERENC (DVM GROUP)

Közreműködő külsős építészek:

GÖRHÖNY LEVENTE, GAZDAG ANDRÁS,

TIMÁR PÉTER, PERGE MÁRTON,

SZABÓ PÉTER, BEREZC TAMÁS,

TÓTH EMESE, BATÁRI ANDRÁS,

MILÁNKOVICH ANDRÁS,

FÜGEDI ANDREA, HEGEDŰS ANETT,

ERDÉLYI-GÁSPÁR JUDIT

Látványtervezés: MESZES CSANÁD,

LUKÁCS STEFÁN, KOVÁCS MÁTYÁS

(DVM GROUP)

BIM menedzser: ZSIDEK GERGŐ

(DVM GROUP)

BREEAM szakértő: HORNOK EDINA

(DVM GROUP)

Környezetrendezés: KONTRA DÁNIEL,

GYULYÁS-CSÍK NÓRA, TISLÉR DINA

Generálkivitelező: A FEJÉR-B.Á.L. ÉPÍTŐ ÉS

SZOLGÁLTATÓ ZRT. ÉS

A SZABADICS KÖZMŰ- ÉS MÉLYÉPÍTŐ ZRT.

KONZORCIUMA

Fejér-B.Á.L. Építő és Szolgáltató Zrt.:

BERNWALLNER VILMOS (projektigazgató)

ASZTALOS BÉLA (projektvezető,

főépítésvezető)

HORVÁTHNÉ PÓSFAI MÁRIA

(vezető előkészítő mérnök)

RÁBEL GYULA (építésvezető)

SÉFEL-SMOLKÓ BOGLÁRKA

(műszaki előkészítő)

KERPEL BALÁZS (gépész-projektvezető 1)

MOLNÁR ERVIN (gépész-projektvezető 2)

JUHÁSZ SÁNDOR (gépész-projektvezető 3)

PREKOPA BENJAMIN (gépész-projektvezető 4)

SÁFRÁNYNÉ VALOVICS MÓNIKA

(jogi asszisztens)

Szabadics Közmű- és Mélyépítő Zrt.:

VARGA IGNÁC

(cégvezető, magasépítési üzletágigazgató)

SANDÓ ANTAL (projektvezető építész)

BALLA KATALIN (előkészítő mérnök)

KOVÁCS ESZTER (előkészítő mérnök)

SZÜCS RENÁTA (előkészítő mérnök)

BORBÁS GYULA (építésvezető)

DANCS BALÁZS (közmű építésvezető)

GOSZTOLAI REGŐ (építésvezető)

MÁRFI DONÁT (építésvezető)

RÁDULY CSABA (építésvezető)

SZLOTTA ISTVÁN (építésvezető)

DR. LÉLKÓ DÓRA

EKLER KRISZTINA (pü. kontroller)

KELLER MÓNIKA (műszaki adminisztrátor)



Megrendelő:

**ERZSÉBET A KÁRPÁT-MEDENCEI
GYERMEKEKÉRT ALAPÍTVÁNY**
HORNYÁK TIBOR (elnök)
ÉZSIÁS GERGELY
(ingatlanfejlesztési igazgató)
MAROSVÁRI CSABA
(vezető műszaki ellenőr)
BARKÓCZI BARBARA
(operatív igazgató)
PÜHRA ANIKÓ
(gazdasági és pénzügyi igazgató)
DR. GREKSA SZLÁVNA
(jogi, HR és beszerzési igazgató)
LEDVÉNYI CSABA
(ügyvezető, Erzsébet Táborok Kft.)
KISKÓS DÁVID (Zánkai Erzsébet-tábor
üzemeltetési igazgató, Erzsébet Táborok Kft.)
VÁSÁRHELYI GYÖRGY
(műszaki vezető, Erzsébet Táborok Kft.)
BORBÉLY LAJOS
(fő műszaki ellenőr)
BENKOVICH ATTILA
(építész műszaki ellenőr)
SZABÓ TIBOR
(gépész műszaki ellenőr)

ORBÁN ZOLTÁN
(elektromos műszaki ellenőr)
LACZ BALÁZS
(útépítés műszaki ellenőr)
ID. SERFŐZŐ KÁROLY
(vezető költségkontroller)
IFJ. SERFŐZŐ KÁROLY
(költségkontroller)
RÉPÁSNÉ SZABÓ BERTA
(ingatlanfejlesztési projektmenedzser)

^ A sportcsarnok és színházterem eredetileg közös előtérből volt megközelíthető. Az új terv az épületet megtoldotta egy rövid szakasszal, ahonnan a sportfunkció most külön nyílik, míg az eredeti bejárat a színháztermet szolgálja ki. A szélsőséges dinamikájú épület lepény-jellegét a homlokzati árnyékoló-rendszer függőleges lamellái ellenpontozzák. A színjátszó fémszerkezet minden nézőpontból más látványt nyújt.