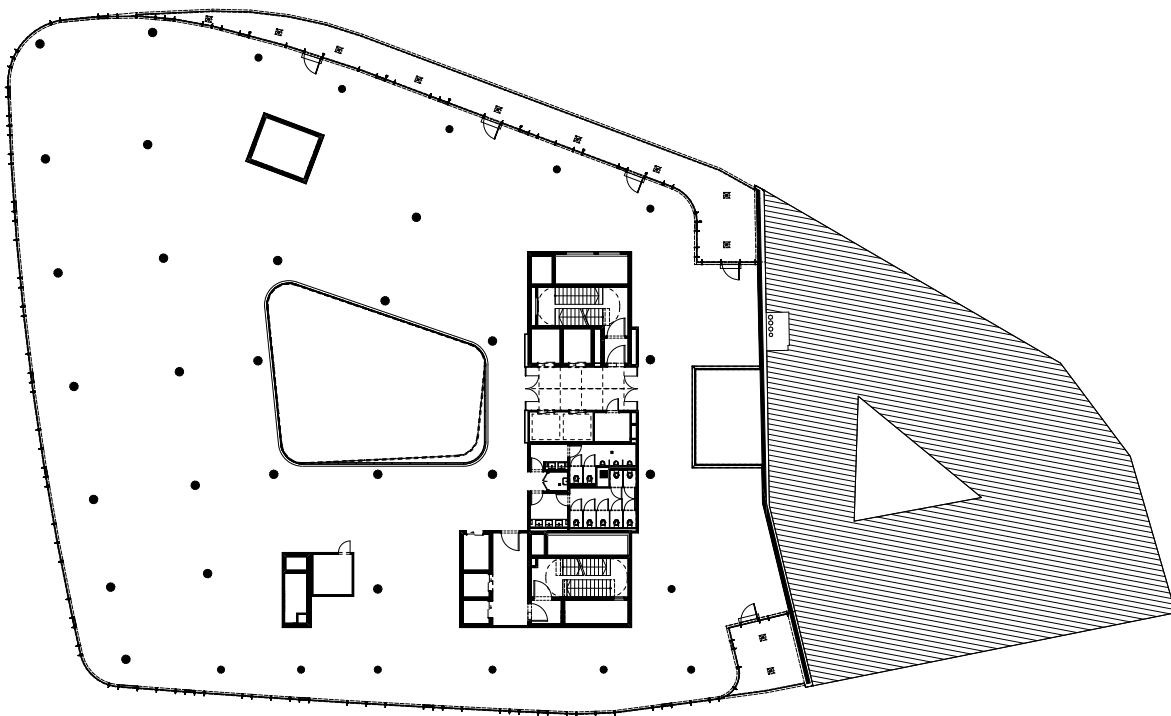


Az üveghomlokzat teljes  
szépségében mutatja  
meg a Fehér Hajó utca  
sarkán álló Phönix-házat



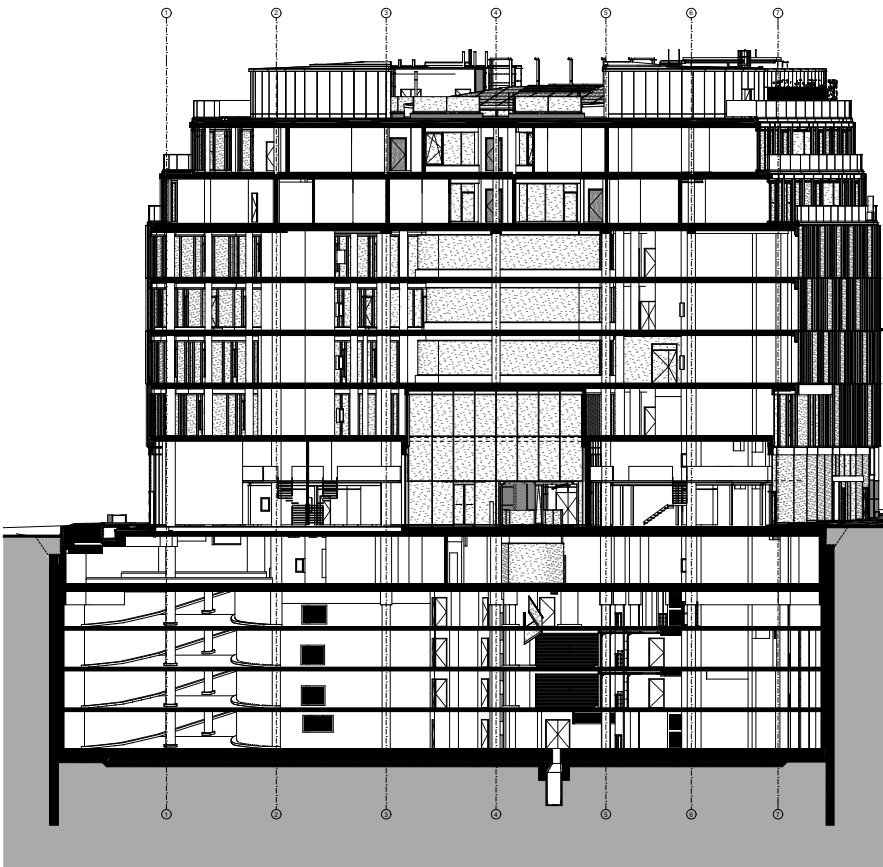
# A józanság kora

## SZERVITA SQUARE BUILDING



Építészet: FEKETE ANTAL, GELLÁR LÁSZLÓ – DVM GROUP  
Szerző: GÖTZ ESZTER | Építészeti fotó: HLINKA ZSOLT

Elkészült a Szervita téri épület, hosszú idő után végre visszakapta a város ezt a kicsi, sokat szenvedett, de nagyon szerethető helyet. Most jött el az a pillanat, amikor elgondolkodhatunk azon, hogy a „mi volt” és a „mi lett volna” hogyan vezetett ahhoz, ami végül itt áll. Távolról sem csupán építészetről van itt szó, hanem legalább annyira kollektív önismeretről, a világ változásainak racionális felméréséről. Ha tetszik: arról a viszonyról, ami a múltunk, jelenünk és a jövőképünk között van.



^ Emberléptékű, intim tér a Belváros sodrásában

**A** pesti Belváros már nagyon kevés nyomát őrzi az 1800-as évek előtti, organikusan formálódó egykori városnak. Az egyik ilyen sikeres túlélő a sem nem négyszög, sem nem tölcser alakú Szervita tér, amelybe széttartó kis utcák futnak bele. Tulajdonképpen érthető, hogy régóta csiklandozza a városrendezők fantáziáját. Annyira, hogy az 1970-es évek elején háborús károkkra hivatkozva elbontották a Teleki palotát és a szerviták rendházát, noha azok még bőven helyrehozhatóak lettek volna. De az új korszak is oda kívánta tenni a maga építészeti arcképét a barokk Invalidus-ház – azaz a mai Városháza –, a szecessziós Török Bankház és Lajta Béla ikonikus Rózsavölgyi-háza közelébe. Így került az egykori Teleki palota helyére az ormótlan, helyidegen OMFB iroda- és parkolóház (Szabó István és Jakab Zoltán, 1973), a templom mellé pedig a Belvárosi Telefonközpont (Bán Ferenc és Jeney Lajos, 1976). A tér közepén körbekerítették a 18. század közepéről itt maradt barokk Mária-oszlopot, és az autóforgalomtól nemigen maradt hely báméskodni. A csendes kis szigetet felfalta a város egyre gyorsabb ritmusa.

Tulajdonképpen csak akkor derült ki, hogy ez a tér más, mint a többi, amikor 2008-ban felmerült az irodaház lebontásának gondolata, és Zaha Hadid szabályzókat nem ismerő szellemes ötlete. Az irodaháznak szánt felnagyított üvegváz zavarba hozta a tervtanácsot. Azóta is ott rezeg sokak fejében, hogy ott, akkor ment el mellettünk a nagy lehetőség, hiszen Hadid épületével Budapest fölkerült volna a sztárépítészeti toplistájára. De vajon jól jártunk volna vele? Nem tette volna idézőjelbe Hadid látványos blobja a tér építészeti képeskönyvbe illő gazdagságát? Nem szippantotta volna ki belőle a múltját, ami nélkül a jelen veszélyesen illékonyvá tud válni? A kérdést végül a 2008-ban kezdődő válság törölte ki a naptárból.

Talán nem véletlen, hogy a tértől annyira idegen két irodaház helyén most majdnem egyszerre született meg a válasz: a szerviták templomát három oldalról körülfogó hotel és lakóház után végre elkészült az OMFB helyére épült iroda-üzlet-luxuslakóház is, ékes magyar nevén a Szervita Square Building. A díszlamellákkal osztott, hétszintes üveghomlokzat leginkább egy felhőre emlékeztet, mivel hol itt, hol ott lép ki a saját kontúrjából. Izgalmas módon ettől a felhőszerűségtől egyszerre kicsi és nagy, igazodó és különálló. Visszahúzódik a beépítési vonaltól, ugyanakkor saját előtereként kezeli a tér újonnan kialakított, terasz-szerű részét – miközben szorosan odasimul két oldalsó utcai szomszédjához, és hajlított üvegfelületén úgy hordozza a Szervita tér összes házát, mint valamiféle élő emlékezet. Úgy bukkan fel a látványa a Kristóf tér felől, mintha nem is épület lenne, hanem valami hatalmas, lebegő vetítőfólia, közelebbről azonban egyre erősebben érezzük a stabilitását.

A kagyló alakban visszahúzott bejárat előtt két szint magasságig felnyúló oszlopok azt az érzetet keltik, hogy az épület tömege finoman a tér fölé hajol. Kedves gesztus, ahogyan az oszlopok egyszerűsége a barokk Mária-oszlop karcsú lábazatára reagál. A földszint fölötti hét emelet tömbje olyan rafináltan tagolt, hogy nem érezzük azt a nyomást, ami egy ekkora tömeggel járna. Részint ez a homlokzatot osztó és annak mélységet adó díszlizenáknak köszönhető, részint az alsó két szint optikai karcsúsításának, fölötté a három emeletnyi hasasodásnak és végül legfelül a két lakószint fokozatos visszahúzásának, amivel méltóságos, kifejezetten nőies érzékenységgű épület jött létre. Az oldalutcák felé ívesen behajló, sarok nélküli homlokzat úgy tükrözi a környezetét, hogy közben a ház árnyéka és a napfény visszaverődése a szomszédos házakon is megjelenik, ettől folyamatos interakcióban van a térrel. Ez az a tulajdonsága, ami miatt emberléptékű tud maradni, nem csupán médiafelület, hanem valós tömeg, valós kivetülésekkel. Ez a ház úgy van jelen a térben, hogy a síkja önálló életet él, de nem válik le róla.

Eljátszik a szecessziós és az art deco formavilág áthallásaival, tömeghatásában a Fehér Hajó utca sarkán álló Phönix-házzal felel, és az a mozdulat, ahogyan hullámszerűen előrelép a tér felé, a Bécsi utca finom ívére reagál. Ugyanakkor kétségtelenül kortárs jelenség, egy többfunkciós, csupa üveg épület, amely mégis megtalálta azt a módot, hogyan kerüljön kapcsolatba környezetével – nem csak a tervezők szándéka, hanem a járókelők benyomása szerint is.

**B** elül, az üveggel fedett átriumudvarban megismétlődik a ház külső kontúrja, a napfénnel átszűr, szabálytalan gubó felfelé megnyílik és belátást enged az irodai emeletekre. Ugyanígy lefelé, a föld alatti szintre is beláthatunk, ahol elképesztően igényes belsőépítészeti megoldások tüntetik el a „föld alatt” érzést, tágas és kellemes, változatos anyaghasználatú közösségi térre avatva ezt a részt is, amiről egy percig nem érezzük, hogy voltaképpen a mélygarázsok közötti zárvány.

Az egyetlen kérdéses elem a tér felszínéről lelépcsőző szint, amely fölött egy tömzsi üveghíd ível át. Szép gondolat a lépcsőkön a tér történetének évszámokkal és térkép-részletekkel való felidézése, de mi ez a hely, minek, és főleg mivé lesz idővel? Üzletek fognak beköltözni vagy szeméthyek? A várostörténeti emlék elég meggyőző ahhoz, hogy turisták vagy kíváncsiak ballagjanak le a téren ütött lyukba? Összességében mégis meggyőző épület született. Tanult Zaha Hadid merészségéből, de józanul viszonyult hozzá, és felszabadította a teret, minden látható és felfedezendő múltjával, szépségével, intimitásával együtt. Nem kevesebb és nem is több, mint amit ez a hely elbír.

Összességében mégis meggyőző épület született. Tanult Zaha Hadid merészségéből, de józanul viszonyult hozzá, és felszabadította a teret, minden látható és felfedezendő múltjával, szépségével, intimitásával együtt.



Úgy bukkan fel a látványa a Kristóf tér felől, mintha nem is épület lenne, hanem valami hatalmas, lebegő vetítőfólia, közelebbről azonban egyre erősebben érezzük a stabilitását.

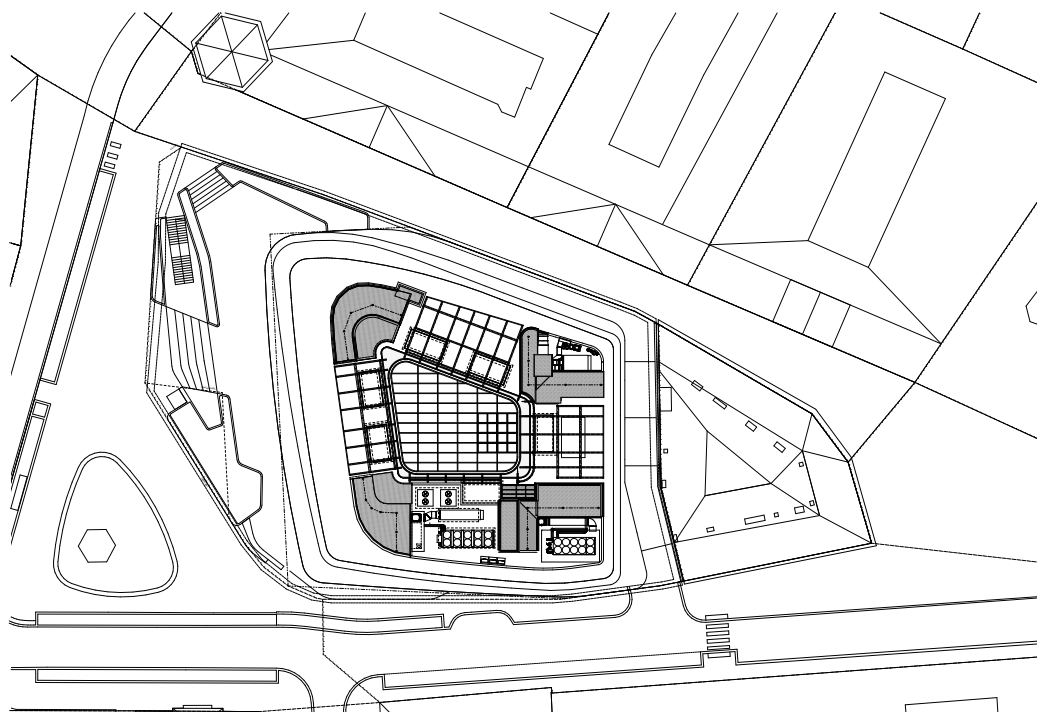
A lobby diszkrét szépsége a mives anyaghasználatban és a felső szintek galériászerű megnyílásában rejlik





^ A szabálytalan alakú átriumudvar üvegfelületei megsokszorozzák a felülről bejövő fényt

> Tetőszinti alaprajz (balra fent pedig a pinceszint alaprajza látható)





^ A ház tömegformája a mélyszint felülvilágítójában is megismétlődik

< Art deco és kortárs design talál egymásra a mélyszint gyönyörű lamella térelválasztójában



^ Elegáns és egyszerű kapcsolódás a földszint és a mélyszint között

> Az éttermi boxok igényes anyagokkal újítják meg a hatvanas évek retro hangulatát

Belül, az üveggel fedett átriumudvarban megismétlődik a ház külső kontúrja, a napfényrel átszűrt, szabálytalan gubó felfelé megnyílik és belátást enged az irodai emeletekre. Ugyanígy lefelé, a föld alatti szintre is beláthatunk, ahol elképesztően igényes belsőépítészeti megoldások tüntetik el a „föld alatt” érzést.







A tér szinttagolása  
pódiumszerűen emeli ki  
környezetéből  
a Szervita-házat

---

Beruházás ideje: 2017-2021

Bruttó terület: 30 000 m<sup>2</sup>

Generáltervező: DVM GROUP

Vezető tervező: FEKETE ANTAL,  
GELLÁR LÁSZLÓ

Koncepció és tervtanácsai terv:  
FEKETE ANTAL, DÓCZÉ PÁL

Építész tervezők: BESENYEI BALÁZS,  
ERDÉLYI RÓBERT, FERENCZI HUBA,  
KUTASI-KOVÁCS PETRA, LENTE ILDIKÓ, NAGY  
ORSOLYA, TITKOS ÁDÁM

A Signature irodák tervezője: SPACES

Biztonsági világítás: LUMENTRON

Építészeti vizualizáció: MESZES CSANÁD,  
LUKÁCS STEFÁN, KOVÁCS MÁTYÁS,  
SÜTTŐ RÉKA (DVM GROUP)

Projektmenedzsment: DVM GROUP

Generálkivitelező: DVM GROUP

Beruházó/ingatlanfejlesztő: HORIZON DEVELOPMENT

Az ívesen átforduló  
sarkokban a szecesszió  
formavilága jelenik meg



# Európa első számú kapu- és ajtógyártója



- Garázskapuk és bejárati ajtók



- OD intézményi acél-és nemesacél ajtók



- Ipari kapuk és meghajtások



”A professzionális árnyékolás és természetes szellőzés alapvetően tervezési kérdés”

## Akusztikus folyamatos szellőző lamellarendszer a Szervita Square Building épületének tetején



LINIUS 150ACS  
- gépészeti terek zajterhelésének csillapítására alkalmas szellőzőlamella rendszer



### A különböző folyamatos szellőző lamella típusok jellemzői:

- Betekintés gátló funkció
- Lamellás árnyékolás
- Térválasztó szerep
- Bástya ívben hajlított lamellák
- Lamellákkal fedett ajtók
- Akár szabadon álló szerkezet
- Pozitív és negatív sarok megoldás
- Rovar és rágcsáló védelem acélhálós
- Korlátozza a csapadék átjutását a szerkezeten
- Jelentős hangelnyelő képesség (akár 9-15dB-es értékkel)



+36 30 219 4740  
ajanlatkeres@archishade.hu  
www.archishade.hu