

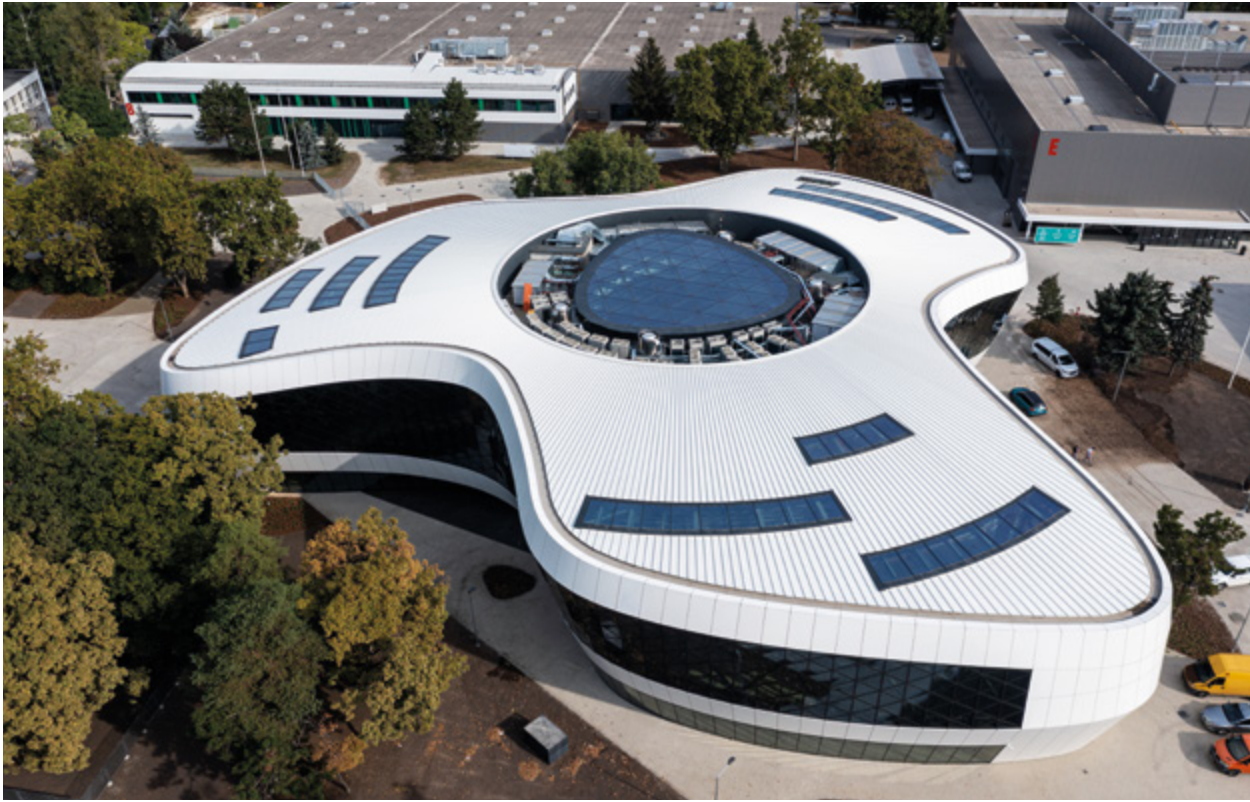


# Ufó a parkban

**HUNGEXPO F1 FOGADÓÉPÜLET**

Építésszek: DÓCZÉ PÉTER DLA, MAGYAR MÁRIA DLA  
– FINTA STUDIO | Szöveg: BOTZHEIM BÁLINT  
Építészeti fotó: PALKÓ GYÖRGY





A park, értékes, nagylombú fáival és facsoportjaival kiemelt szerepet kapott a tömegalakításnál

A homlokzati térháló megszerkesztésénél a technológiai szempontból költséges kétszer görbült homlokzati elemek kiszűrése vált döntő jelentőségűvé

Az épület szárnyainak végében a szerkezet erőjátéka megegyező, ezáltal mindegyiknek az állékonyságához – intenzitását tekintve – közel azonos, a térben ellentétes irányú külső erők szükségesek. Ezek az ellentétes irányú



**A** Hungexpo B csarnoka mellett 1977 óta áll egy különös szobor. Ilosfai József alkotása nem sokkal azután került a helyére, hogy a vásárvárosba költözött a Budapesti Nemzetközi Vásár, amelyet egészen 1992-ig rendeztek itt évente. A szobor, funkcióját tekintve, ivókút, amelyet egy háromágú, csavarodó, leginkább tojásra emlékeztető forma ölel körül. A tetején pedig egy kis alien fej csücsül, szemét mereven a tér közepére szegezve. Évtizedeken át várt itt szigorú tekintettel valamire, ami most végre megérkezett. Egy úrhajó forma szállt le itt, és alienünk talán arra gondol, hogy ez a valami majd hazarepíti őt. A Hungexpón 2019-ben indult el egy nagyszabású fejlesztés, 2021 szeptemberére öt kiállítási csarnok megújult, új kongresszusi központ, új pavilonok, valamint egy fogadóépület épült.

Az Expo bejáratával szemben, a régi fogadóépület elbontása után épült az új F1 fogadóépület, mely leginkább valóban egy ufóra emlékeztet. A ház a Hungexpo bejáratának tengelyére szerkesztve foglal helyet, szinte beleírva magát a megőrzött fák által kijelölt térbe. A diszpozíció másik erőssége, hogy a meglévő útvonalak Y topológiáját átveszi, rácsatla-kozik a látogatói áramlás erővonalaira. Ugyanakkor az épület formája talált tárgyként is értelmezhető, a vezető tervező Dóczy Péter a háromágú spirált, az ősi triskelion jelképet tekintti előképnek. Az épület íves. És ha csak ennyit árulnák el az épületről, legtöbben kavics vagy ún. pengető típusú épületre gondolnának, ami a magyar építészeti nyelvi „konszenzus” alapján egyet jelent az íves épülettel. Üdítő látni, hogy itt többről van szó. Ezt a fajta építészetet, amikor a fal megszűnik fal lenni és csak egy hártya, egy burok határolja le az épületet a térből, Peter Eisenmann és köre alapozta meg elméletileg az 1990-es évek elején (lásd: „*Folding in architecture*”, szerk. Greg Lynn, *AD Architectural Design*, 1993).

A modernizmus kritikájaként fellépő korábbi irányzatok, mint a strukturalizmus, a posztmodern vagy a dekonstrukció, a klasszikus elvekkel csak részben tudtak szakítani. Eisenmann mondta ki elméleti alapon, hogy szakít az építészet legalapvetőbb fogalmával, a tektonikával is (lásd: Peter Eisenmann: „*A klasszikus vége: a kezdet vége és a vég vége (1984)*”, in Kerékgyártó Béla [szerk]: „*A mérhető és a mérhetetlen*”, Typotex, 2004). Az épület többé nem egymásra épülő szerkezetek tektonikus rendszere, hanem egy forma, egy épület-test, amely magából a térből bomlik ki, differenciálódik, mint egy csíra. Ez a Le-phi vagy más néven folding, amely fogalmat Gilles Deleuze filozófustól kölcsönözte Eisenmann (*Kunszt György, Klein Rudolf: „A dekonstruktívizmusról a foldingig”, Akadémiai, 1999*). Az F1 esetében a tervező magabiztosan használt parametrikus eszközkészlettel formálja a tér-határoló ufó-skint. A felület-optimalizálás eredményeképpen a homlokzatot egyszerűen görbült, azaz kiteríthető, valamint sík homlokzati panelek-

kel lehetett megépíteni. Az épület formájában rejlő hármas szimmetria is segítette a racionalizálást, hiszen egy homlokzati elemből eleve 3 ismétlődés adódik. A külső héjat másodlagos acél rácsszerkezet tartja. Az íves forma lekövetését a rácsrudak csomópontjainak kialakítása teszi lehetővé. A csomópontok szerkezeti logikája hasonló, mégis minden egyes csomópont más és más. Az egyedi szerkezetek gyártásához szükséges technológia a kivitelező KÉSZ Zrt.-nél szerencsére már rendelkezésre állt. A külső hártya szerkezeti rétegeinek gondos tervezését dicséri, hogy az üveg-háromszögeket tartalmazó homlokzati részt megfigyelve észrevehetjük, hogy az üvegosztás a mögöttes szerkezetek osztásrendjével össze van hangolva.

Az épület megjelenését kívülről a törtfehér fém homlokzati elemek és az üveg határozza meg. Az épület belső színvilágát fehér és fekete festett felületek jellemzik. A belső térben a látszó rácsszerkezet és a látszó belső légtechnika ipari hangulatot kölcsönöz, ami illik a vásárcsarnokok világához. Ugyanakkor az épület külső megjelenése által sugallt repülő tárgy analógiába is illik, hogy az épületben mint valami gépezetben érezzük magunkat. Az épület funkcionálisan két részre osztható, a földszint tulajdonképpen egy fogadó-elosztótérként funkcionál. Két kijárat és két pénztár teszi lehetővé, hogy a vásár területén két külön kiállítás működjön egyidejűleg, az épületben az érkező közönséget a megfelelő helyre lehet irányítani.

Az épületbe lépve szinte rögtön magával ragad a központi tér élménye. Itt érezhető az épületforma dinamikája által definiált középpont, ezt a helyzetet a felülvilágítón át érkező fény is erősíti. Az emeletre vezető alátámasztás nélküli lépcső a lebegés érzetét kelti. Az emeleten található az irodák, amelyek az egész Hungexpo működését hivatottak biztosítani. Az emeleti terek is úsznak a fényben a tető több pontján elhelyezett felülvilágítóknak köszönhetően. A helyiségeket jellemzően üvegfelületek választják el egymástól. Belülről érezni igazán, mennyire jó döntés volt a fákat megtartani, látványuk az ide néző irodáknak fantasztikus hangulatot kölcsönöz. A belső terekben tapasztalható felemelő térélmény mutatja, hogy egy komplex épületformából derivált terek öröklük annak téri kvalitásait.

**P**atrik Schumacher szerint a parametricizmus a 21. század nagy irányzata lesz (lásd: Patrik Schumacher: „*Parametricism as Style – Parametricist Manifesto*”, London, 2008). Hogy így lesz-e, nem tudjuk, az F1-hez hasonló épületek téri gazdagságukkal, de racionális megépíthetőséggel kövezik ki az utat, amely mentén a parametrikus építészet kibontakozhat (lásd erről részletesen: Botzheim Bálint: „*Parametrikus építészeti kódra fel!*” In: *Utóirat*, 2008/1.).

A Hungexpo teljes területének korszerűsítése és bővítése kapcsán az a döntés született, hogy a meglévő bejárat épület helyén egy korszerű, landmark jellegű fogadóépület épüljön.





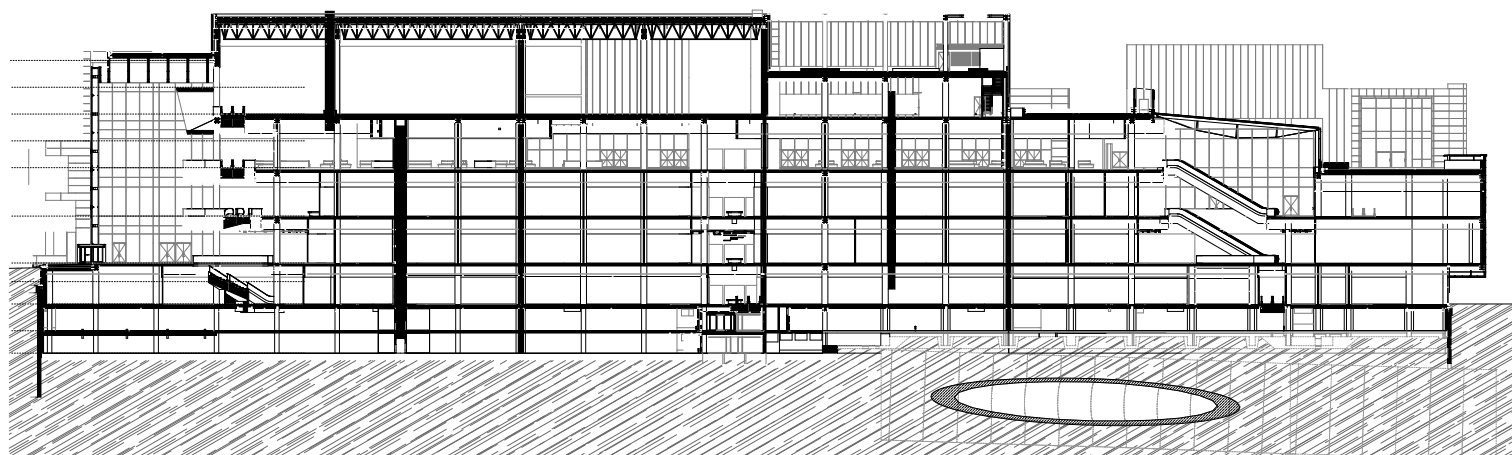
A differenciálható mozgási irányok,  
 domináns fókuszok, a fák pozíciói és az  
 égtájak sokváltozós képletében a tervezők egy  
 szimbolikus erővel bíró geometriát kerestek.  
 Ezt a triszkelionban találták meg.

Az emeleten a Hungexpo-irodák,  
 valamint egy 300 fős  
 rendezvényterem kapott helyet.  
 Legfelül, a tető kontúrja alatt  
 található a ház gépészeti szintje.

« A sima, letisztult, íves és  
 dinamikus homlokzat – öbleinek  
 fény-árnyék hatásai következtében  
 – minden nézőpontból változatos  
 arccal fordul környezete felé



Az F1 fogadóépület tartószerkezete egy homlokzati acélvázból és egy belső pontokon megtámasztott, vasbeton merevítőfalakkal gyámoltított síklemez-födémrendszerből áll



◀ A triszkeliont formáló sziluett a ciklikusság, folyamatosság, haladás és örökkévalóság ősi szimbóluma



A tervezők feladatuk kapták a látogatók mozgási irányának, terelésének olyan megtervezését, hogy a ház akár két párhuzamos rendezvényt is kiszolgálhasson.

▶ A földszintre kerültek a vendégek beléptetésével kapcsolatos területek, illetve az infrastrukturális háttérfunkciók (büfé, mosdók)







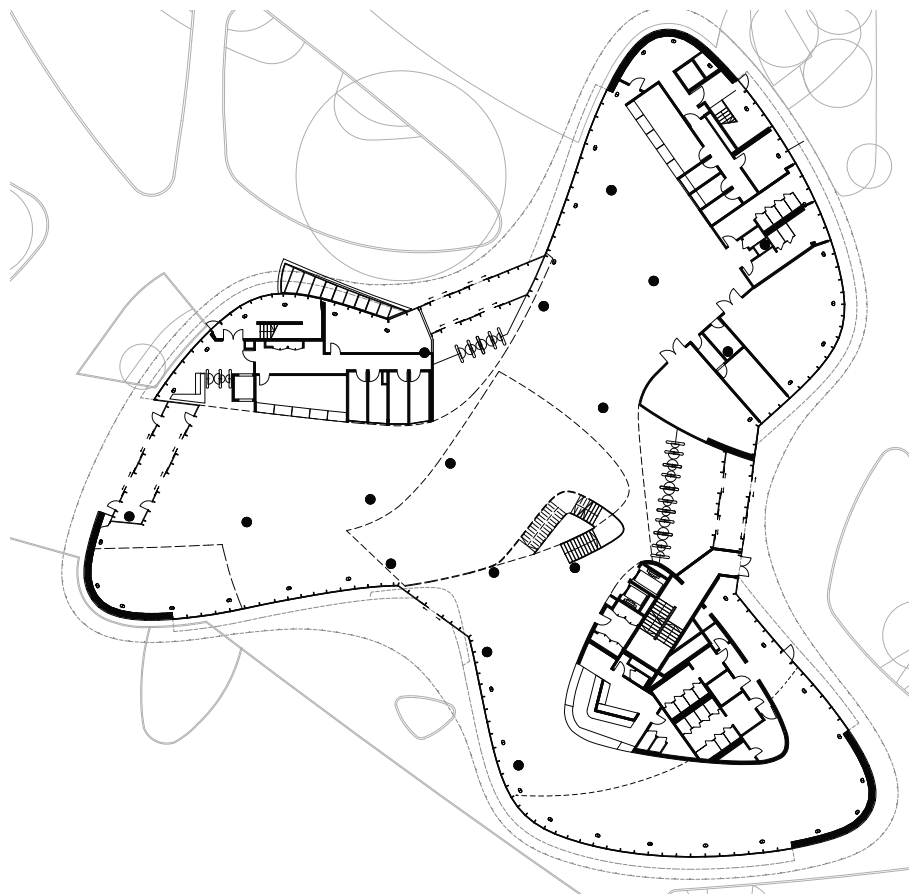
Az épület homlokzatának és tartószerkezetének parametrikus tervezése és formaképzése erőteljes kilépés a konvencionális építészeti formavilágból

Egy izgalmas, dinamikus, racionális és jól strukturált architektúra jött létre – amely mindemellett költséghatékony is egyben.

---

Tervezés éve: 2018  
Építés éve: 2019 SZEPTEMBER – 2021 AUGUSZTUS  
Bruttó szintterület: 7984,01 m<sup>2</sup>

Generáltervező: FINTA STUDIO  
Vezető tervező:  
DÓCZÉ PÉTER DLA  
Tervezőtárs:  
MAGYAR MÁRIA DLA  
Generálkivitelező: KÉSZ ÉPÍTŐ ÉS SZERELŐ ZRT.  
Beruházó: EXPO PARK KFT.



A homlokzati térháló megszerkesztésénél a technológiai szempontból költséges kétszer görbült homlokzati elemek kiszűrése vált döntő jelentőségűvé



## COOLFIRE TŰZGÁTLÓ MEGOLDÁSOK A HUNGEXPON

A kötelező tűzgátló lezárások alkalmazása mindig fejtörést okoz az építészeknek, a biztonság és praktikuság mellett a legfontosabb szempont számukra az esztétikai megjelenés. Egy tűzgátló nyílászáró lehetőség szerint legyen rejtett vagy esztétikus. Ezen gondolatok mentén, a Finta Stúdióval közösen, sikerült azokat a Coolfire megoldásokat alkalmaznunk a Hungexpo felújítására, melyekkel sikerült hozzájárulnunk egy világszínvonalú rendezvényközpont létrejöttéhez.

### **Tűzgátló Coolfire termékek - Hungexpo Rendezvényközpont revitalizáció, CK, D1, D2, Kongresszusi csarnokok**

- Coolfire-Sapa 74 EI60 tűzgátló üvegezett portálszerkezetek
- Coolfire-Sapa 50 S200 füstgátló üvegezett ajtók és portálszerkezetek
- Coolfire-Fire EW120 tűzgátló automata függönyök
- Coolfire-SuperFire EI90 vízhűtéses tűzgátló automata függöny



Coolfire-Sapa 74 EI60 tűzgátló üvegezett portál, C5 (200ezer nyitásciklus) intenzív használatra, menekülési útvonalra rozsdamentes GU pánikrudazattal