

Mozgalmas homlokzat

BÚVÖSVÖLGY – SOPRON





Építészet: LENZSÉR PÉTER DLA – LENZSÉR ÉS TÁRSA KFT.
Szerző: UHL GABRIELLA | Fotó: BUJNOVSZKY TAMÁS

A képolvasás, képértés, a tudatos médiahasználat elengedhetetlen a 21. századi emberek számára. A kombinált oktatás (tantervbe épített és egyéni igények szerint alakítható) segíti a diákok kritikai viszonyulását a médiafelületekhez. A digitális világ megismeréséhez járul hozzá a Nemzeti Médiahatóság által támogatott Bűvös völgy-program, amely 2020 októberében Budapest és Debrecen után Sopronban nyitotta meg legújabb és legnagyobb edukációs bázisát. Az új létesítmény 840 négyzetméteres területét évente kilencezer gyerek keresheti fel a három szinten hat stúdióval berendezett kiváló kortárs épületben. Lenzsér Péter építész a nyugati határvidéken, illetve a fővárosban már többször bizonyította, hogy értőn, figyelmesen közelít az oktatási-kutatási intézmények tervezéséhez, legyen szó régi épületbe helyezett új funkcióról, vagy önálló, új épületről. Biztos kézzel és egyedi ötletekkel harmonizálja a jól körülhatárolt funkciót, az adott korosztály igényeit és a kortárs építészeti megoldásokat, anyaghasználatot, technológiát.

E helyütt, egy építészeti kritikai periodikában szokatlan, de a bemutatott épület szempontjából a legkülönlegesebb és egyben legattraktívabb megoldással kezdem a recenziót: a ház burkolatával! Sopron kertvárosias, régi és újabb építésű családi házas utcájában kapott telekre épült meg a médiaoktatási központ, lombos fáktól, kertektől övezett utcában. A környezetbe simulást maximálisan kihasználva az épület külső burkolatára erdőt varázsolt, karcolt, nyomtatott. Az ötlet nemcsak fizikailag vonzó, hanem a lenyomat, nyomhagyás szó jelentését is építészeti integrálja a médiaoktatási funkcióval, vagyis a fotó, a film, azaz a nyomatok készítésével, működésével foglalkozó intézménybe. Erdőt vetít a külső homlokzatra, máris oktatási felületként használja a házat, ahol a perspektíva, a lépték, a nagyítás, az illúzió fogalmi beláthatóak, érzékelhetőek. Elképesztően „trükkös” megoldás ez, bizonyítva, hogy Lenzsér Péter tökéletesen megértve egyedire szabta a viszonylag egyszerű: stúdió, oktatási helyiség, közlekedő, kiszolgálóhelyiségek adta korlátozott építészeti szabadságot. Valamint megmutatja azt a rendkívül szofisztikált gondolkodásmódot, amely korábbi munkáinak tapasztalatait és eredményeit újragondolva beépíti a soproni oktatási központba. A Szigetköz Kutatási Központ vagy a magyaróvári Biotechnológiai Központ tervezésekor tanulmányozta a természeti környezetet, a Hegyi-

déki Kulturális Szalon pedig a felülettel, a burkolóanyaggal végzett finomhangolás előzménye.

Lenzsér Péter és Jug Mátyás itt, a soproni épületen megértette a természeti környezet építészeti interpretálásának lehetőségét. A felületképzés és a közeli, rávetülő fák koronájának árnyéka mozgalmassá, mintegy filmszerűvé teszi, a természetes fényjátékkal feloldja a ház tömegének tömbjét. Az építész feladata egy már meglévő – annak minden jó és rossz tulajdonságaival bíró – épület áttervezése lett.

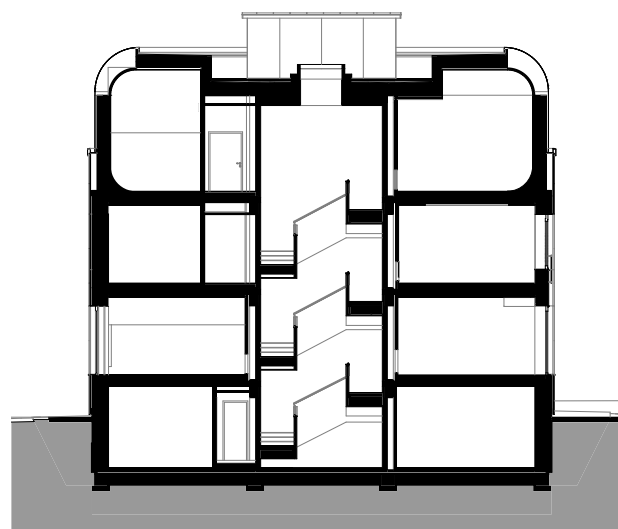
A központ arra szerveződött, hogy lehetőséget nyújtson médiatartalmak előállítására, hogy ezen keresztül tanuljanak és váljanak a diákok tudatos médiafogyasztóvá. A médiaértés-oktatók modern stúdiókban tarthatnak foglalkozásokat, amelyeken a gyerekek filmet, magazincímlapot, rádióműsort, reklámot vagy hírsszeállítást készíthetnek. Az internetbiztonságnak szentelt foglalkozásokon a csoportok sérelmes online helyzetekkel, adatvédelemmel vagy megtévesztő tartalmakkal szembesülhetnek. Itt, a soproni intézményben debütál az influenzerek dilemmáival foglalkozó interaktív foglalkozás, és a képfoglalkozáshoz elsőként itt tartozik fotósarok, ahol a gyerekek akár egymásról is készíthetnek címlapfotókat.

A sok-sok érdekes foglalkozásra hangolva az épület kívülről egyszerű tömböt alkot, illeszkedve a környékbeli épületek léptékéhez, úgy, hogy közben elegendő tér jusson a diákok számára is. A külső közösségi térhasználat szellemes megoldása az épület egyik bejárata, amely kiteresedő előtetőjével biztonságos hely még az esetleges forgatásokra is, kertkapcsolatával hívogató találkozási pont. Beszélgetésre inspirálnak az egyszerű, színes utcabútorok is, az ötletesen, a lépcsőfokok burkolataként elhelyezett padsor követi a diákélet szimpla követelményeit. A másik bejárat ennek kisebb léptékű párja, szimmetrikusan az épület másik oldalán helyezkedik el. A szigorú, de funkcionális épülettömböt az ablaknyílásokkal is igyekszik oldani a tervező, szintén kiegyensúlyozottan: a két szintet is átfogó két keskeny ablak közé helyezett nagyobb üvegfelület tárja fel a központi magját, termét az épületnek az utcai homlokzaton. A földszintet-emeletet egybefűző ablakok ritmusa végighalad az épületen. Az ablakokkal az intézményi funkció miatt takarékosan kellett bánnia az építésznek, hiszen elsősorban különböző felszereltségű stúdiókat kellett elhelyeznie a háromszintes (földszint, emelet, tetőtér) épületben.

Az épület inspiráló, gyakorlatias, kényelmes, igazi minőségi mintát ad az edukációs intézmények jelenének és jövőjének.

» A homlokzati betonburkolat ravasz, egyedi felületi textúrázása a napfény-árnyék hatására kiélesedik, fotószerűen jeleníti meg az épület természeti környezetére oly jellemző fenyveserdő képét

~ A környező fák látványa, valamint azok a betonfelületre vetülő árnyéka többszörös rétegződést alkotva plasztikussá teszi a zárt, feszes homlokzatszerkesztést





◀ A földszinti fogadótér többcélú közösségi tér. Hangulata előrevetíti az egész épületre jellemző belsőépítészeti világot. A végiggondolt akusztikai felületek, a bemutatandó technikai eszközök és berendezések feszességét a színes bútorok játékos formavilága oldja.

» A padlóburkolatok rajza és a világításvezetés hol mozgásra, lazításra ingerel, hol a figyelmet erősítve a bemutatókra fókuszál

A földszint kényelmes és tágas fogadótere élénk színű bútoraival csalogató a fiatalság számára. Finomhangolású belsőépítészeti megoldásai: a világítótestek vonalvezetése a padló geometrikus ornamentikájában folytatódik, valamint a faburkolat, az áttetsző fa térelválasztók következetesen ismétlődnek az emeleti részben. A lépcsőház mint központi mag köré szerveződő épületben a foglalkozásoknak helyet adó első szinten és a tetőtérben logikus a stúdiók kialakítása, vetítőteremmel, barátságos, a problémák megvitatására szolgáló közösségi helyiségekkel, közöttük kényelmes közlekedőkkel. A belső

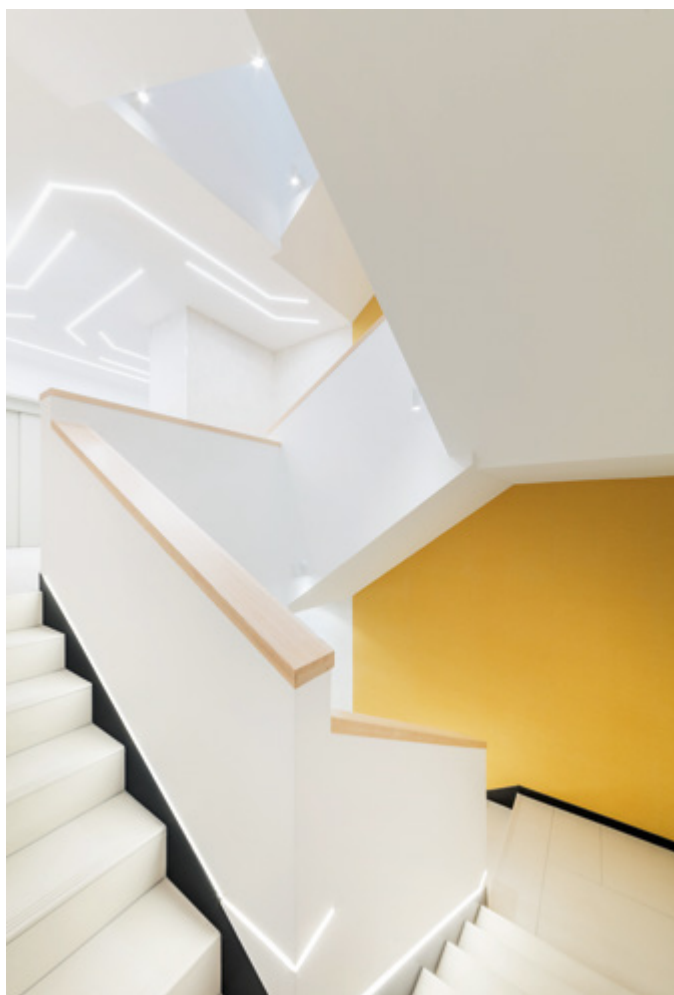
térszervezés felveszi és maximálisan szolgálja a film-, hangfelvételek készítésének ritmusát, és egyben érzékeny a diákok szokásaira is. A semleges, kényelmes méretű stúdiókon következetesen végigvezetett színes bútorzat reflektál az ifjúság vidámságára, miközben maximális szabadságot ad az itt készülő képek kiteljesedésére és megvitatására.

Lenzsér Péter és Jug Mátyás olyan emberi – diák – léptékű oktatási központot, még inkább közösségi teret alkotott, amely egyszerre inspiráló, gyakorlatias, kényelmes, igazi minőségi mintát adva az edukációs intézmény jelenének és jövőjének.



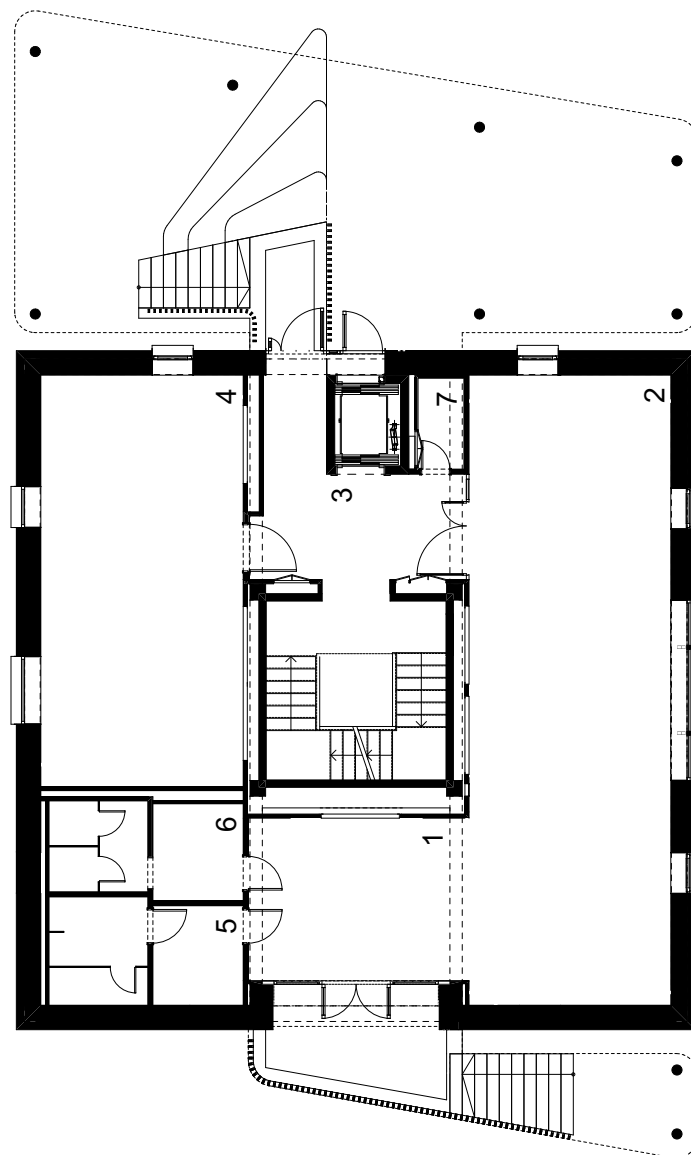
Az egykori szomorkás hangulatú, zár lépcsőház „kinyitása”, átépítése, természetes és mesterséges világításával, színeivel sodró lendületet adott a központi térnek

A filmes stúdiók igényelte nagy belmagasságú helyiségek a legfelső szint teljesen átépített tereiben kaptak helyet. A belső tér visszaidézi a tetőátépítés külső tömegformálást.



A sok-sok érdekes foglalkozásra hangolva az épület kívülről egyszerű tömböt alkot, illeszkedve a környékbeli épületek léptékéhez, úgy, hogy közben elegendő tér jusson a diákok számára is





Tervezés ideje: 2018 február-november
 Kivitelezés ideje: 2019 augusztus – 2020 április
 Nettó össz. alapterület: 834 m²

Generáltervező: LENZSÉR ÉS TÁRSA KFT.
 Építész vezető tervező: LENZSÉR PÉTER DLA
 Építész tervező: JUG MÁTYÁS
 Építész munkatárs: MOLNÁR JUDIT
 Belsőépítész: DOBÓ KRISZTINA, JUG MÁTYÁS
 Kerttervező: MAJOR JÓZSEF,
 DR. BALOGH PÉTER

Megbízó: NEMZETI MÉDIA
 - ÉS HÍRKÖZLÉSI HATÓSÁG

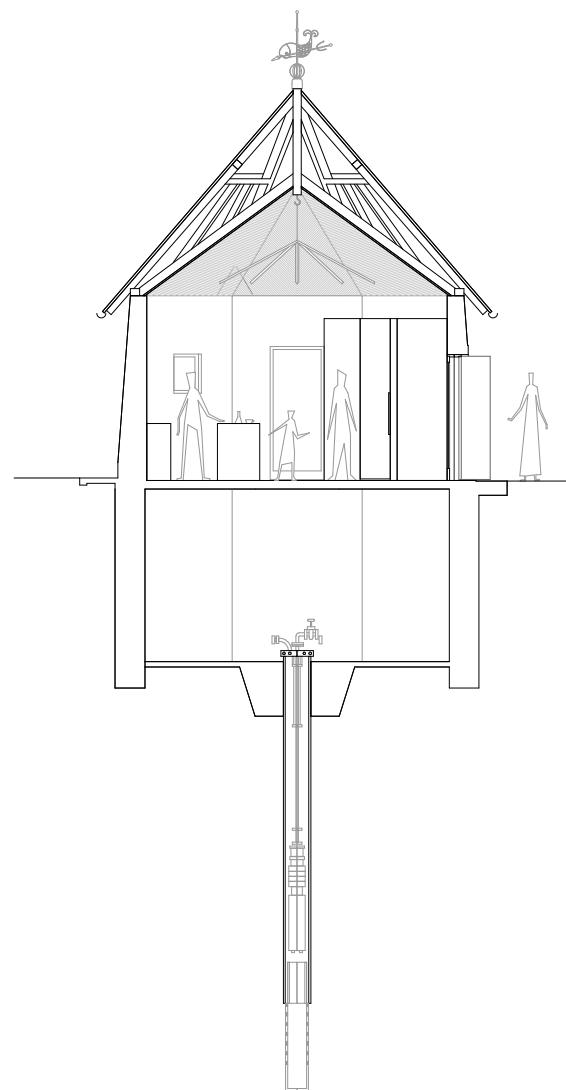
Itt, a padlósíkba illesztett fém csapóajtó alatt rejtőzik a kis ház titka



Kutatóablak



**KÚTHÁZ – ÚJHULLÁMOS
KÁVÉKORTYOLÓ, GÖDÖLLŐ**



Tervezés: GUBAHÁMORI
Szerző: MOLNÁR SZILVIA
Fotó: DANYI BALÁZS, GUBAHÁMORI

Kicsi test, hatalmas lélek, ez jutott eszembe, amikor a gödöllői vasútállomáshoz, így a Magyar Agrár- és Élettudományi Egyetem neobarokk főépületéhez közel található kútház kávézóvá átalakított épületének történetét megismertem.

Úgy kezdődött, hogy megláttam azt a néhány fotót, amiből összeállt ez az anyag, és többször átalakított régi épületnek (barokk?) gondoltam a kútházat. Élőben már bizonytalanná váltam, nem az épület maga, inkább a környezete sugallta: ez nem az, aminek elsőre képzeltem. Az emblematis neobarokk főépülettől déli irányban négy lakóépület áll, három kissé lejtős terepen, ezek közelében találjuk a kútházat, e tereket alkotó együttesen átellenben pedig a negyedik lakóépületet. A népies klasszicista építészettől kölcsönzött vaskos elemekkel és filigrán épülettagozatokkal létrehozott szocreál házak ezek, id. Rimanóczy Gyula és építészirodájának tervei alapján, 1954-1958 között épültek. A vasút felől érkezve, a liget fái közül fokozatosan tárulnak fel a magában álló negyedik sajátosságai: a rézsús támfalakra jellemző, a lábazatnál kiszélesedő falazat, a tömör és áttört felületek sajátos ritmusa, a franciaerkélyek karcsú, hurkoltacél korlátjai. Néhány lépés és már a nyolcszög alaprajzú kútháznál járunk: más lépték, de hasonló „szoknyás” falazat, egyenletes ritmus, hurkolt, itt már halat formázó ablakrácsok.

Azt már Guba Sándortól tudom, hogy a kútház ugyancsak id. Rimanóczy-féle épület, ha a közhíre meg sem közelíti az egyetem neobarokk épületét, de országos műemléki védettség alatt áll. A környező szocreál házakkal azonos időben épült, kétszintes, a terepszint alatt található a kút (ma is működőképes állapotú), földszintjén egykor függesztett szivattyú működött, ennek emlékét őrzi egy hatalmas kámpó a mennyezet közepén. A mondott házak vízellátására építették ezt a kútházat, valamint két társát: egyikük a mai sportpályák melletti területen található, másik a Fácános irányában, egy mezőgazdasági terület közepén. A második világháború utáni években ez a terület még nem rendelkezett teljesen kiépült kövízhálóval, egyenletlen volt a vízellátás, ezért kellett ezek a kútházak. Külön történetet, sőt tematikus városi sétát érnének meg Gödöllő „vizes” épületei. Többek között ott az egykor a kastély parkját vízzel ellátó, a mai Erzsébet-parkban álló barokk Kálvária belsejében megbúvó vízmű, az egyetem neobarokk épületének is van egy saját víztornya, de talán a leglátványosabb ilyen jellegű építmény az 1955-ben Jánossy György és Czebe István tervei alapján épült víztorony. Csupán néhány száz méterrel a kávézó-kútháztól található, szintén műemlék, jelenleg saj-

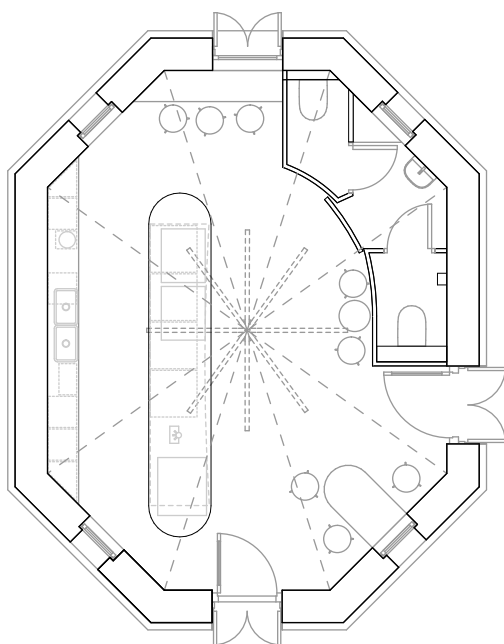
nos igen elhanyagolt. Rendeltetésükön túl motívumaik is kapcsolatot teremtenek ezen épületek között a vízre utaló ábrázolásaikkal: a Jánossy–Czebe-féle víztorony bejárata fölött Borsos Miklós „Arion és a delfin” című bronz domborművét láthatjuk, a kicsiny kútház ablakrácsán ismétlődő mintaként ott a hal, tetőjén egy szélkakas, pontosabban „szélhal” jelzi a szélirányt, az építészek fotók alapján tudták teljes egészében rekonstruálni a töredékesen fennmaradt formát. Tulajdonképpen e kútház csak rövid ideig tölthette be eredeti szerepét, mert környezetét elérte a fejlesztés, a házakat viszonylag hamar a közműhálózatra kapcsolták. Különböző vállalkozások vették bérbe fenntartójától, az egyetemtől a kútházat, míg végül jelenlegi bérlőjéhez került, és ezzel kezdetét vette eddigi egyetlen szakszerű felülvizsgálata, átfogó renoválása, átalakítása.

Tömör téglából épült falait jó állapotban találták a tervezők, a tető tartószerkezete stabil volt, a héjalást kellett újjáépíteni. Ha ma felpillantunk a mennyezetre, halszálkás burkolást láthatunk, melynek egyik inspirációs forrása az épületről talált archív fotón, valamint a környék lakóházain megfigyelhető hasonló burkolatú bejárati ajtó mintázata. Eredetileg két bejárata volt az épületnek, az egyik egy kis portásfülkébe nyílt az utcáról, ide most fix üveges nyílás került az eredeti nyíláskeret-méretnek megfelelően, a másik, a szivattyútérbe vezető bejárat a portásfülkéivel szemben nyíló jelenleg a külső teraszra vezet. Valamikor a '80-as években harmadik ajtót is nyitottak az épületen, ma ez a főbejárat.

A puritán, öntött betonpadlózat alkalmazásával az ipari múltat a tervezők, a belső térről készült fotókon látható, hogy a padozaton, a fix ablakos szakasz felé eső részen alakították ki a föld alatti kúttérbe vezető lejáratot, amiből a belső térben persze csak az aknatető látható. A vendégtér egységét látványos, tolóajtós, acélszerkezetű, csupán lakkal felületkezelt doboztér bontja meg, ebbe került a személyzeti és a vendégmosdó, ez is erősíti a tér ipari karakterét. Zárásként elárulom egy fontos mozzanatát ennek az értékteremtő történetnek. Az épület múltja előtt tisztelgő egyedi ipari darabokat, tér- és felületalkotó elemeket, melyeket szintén GUBAHÁMORI tervezett, jórészt teljes egészében a megbízók készítették el, ugyanis családjukat – a cukrászok és baristák mellett – remek kézügyesű mesterek alkotják. Ezzel megbízó és megbízott közösen nyitottak egy apró, de fontos kutatóablakot Gödöllő 20. századi építészet- és ipartörténetére.

Külön történetet, sőt tematikus városi sétát érnének meg
Gödöllő „vizes” épületei

A „láthatatlan tér”:
 a nyitóképen a padló
 síkjába illesztett
 fémajtót felnyitva ide
 érkezünk le, ez
 lényegében a kútház



A legtöbb berendezési tárgy
 egyedi tervezésű és a megbízók
 készítették el ezeket a
 tárgyakat. Ekként a halszálla
 formára rakott mennyezeti
 burkolatot és a függesztett
 világítótestet is. A mennyezeti
 kampó eredetileg a több tonnás
 szivattyút tartotta.