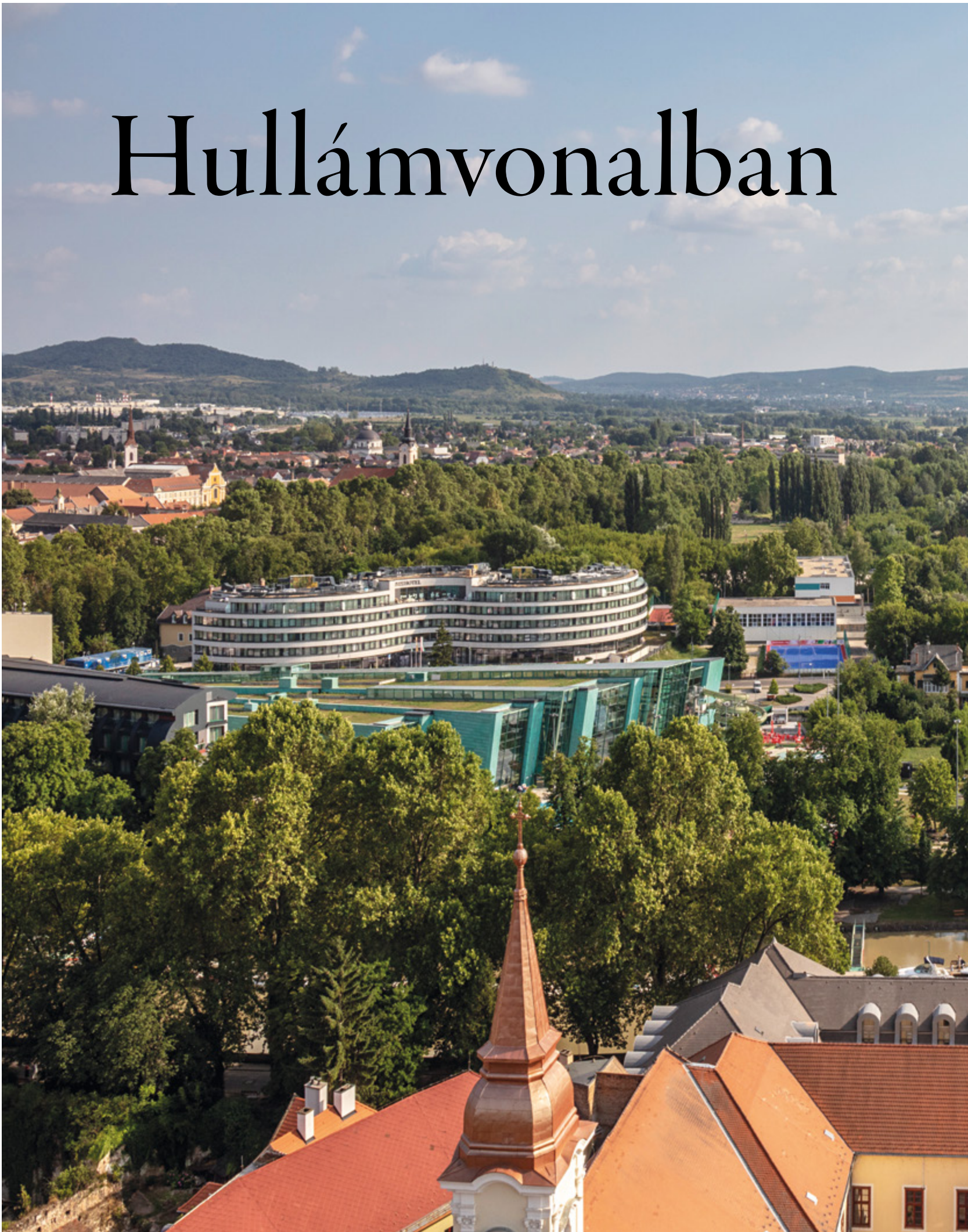


Hullámvonalban



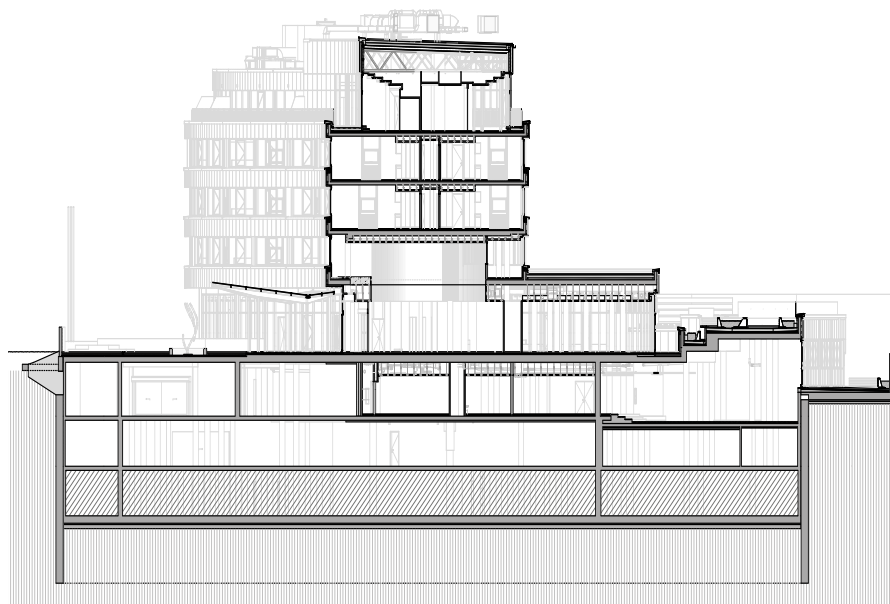
Építészet: NOVOTNY NÓRA
 – LEAN TECH MÉRNÖKIRODA KFT.
 Szerző: PESTI MONIKA
 Fotó: BUJNOVSZKY TAMÁS

GRAND HOTEL ESZTERGOM





A megrendelő elképzeléseiben egy magas színvonalú, elegáns, a környezetbe illeszkedő szálloda szerepelt, ezt tükrözi a Grand Hotel Esztergom elnevezés is



A négycsillagos Grand Hotel Esztergom 149 szobával, illetve lakosztállyal rendelkezik, amelyek között az íves alaprajz miatt nincs két egyforma.

A hogy a főzésben vagy a zenében is lényeges a kiindulási alap: egy jó recept vagy egy szép kompozíció, de végül is a legmeghatározóbb az étel elkészítése vagy a mű előadása, ugyanúgy az építészetben sem elég az invenciózus terv, hanem a megvalósítás folyamatának is minőséginek kell lennie ahhoz, hogy a végeredmény megfelelő legyen – válaszolja a Grand Hotel Esztergom építészeti koncepciójára vonatkozó kérdésre a saját alkotó szerepét szerényen háttérbe állítva Vadász György. Gyarmati Tamással közösen 2007-ben készítették el a szálloda terveit, amelynek vízparti elhelyezkedésére egy lágy, még a gravitáció törvényeit is felpuhító alaprajzi ívvel reflektáltak. A szándékuk szerint végtelen egyszerűségű hullámvonal belesimítja a tájba az épületet, amellyel kapcsolatban az elképzelésük az volt, hogy sehol se magasodjon vagy „dagadjon” ki a környezetéből, ne uralja a teret.

A következő évben a szálloda meg is kapta az építési engedélyt, és 2010-re elkészült a tartó- és a tetőszerkezet. Ekkor azonban leállt a kivitelezés, és sokáig úgy nézett ki, hogy az épület sohasem valósul meg. 2019-ben a történet mégis folytatódott, az új tulajdonos a Market Zrt.-t bízta meg a kivitelezés befejezésével, a tervezést pedig a Lean Tech Mérnökiroda vette át, az eredeti építészeti terv szerzőit társtervezőként bevonva a munkába. Fontos volt, hogy az épület külső megjelenése az eredeti tervezők részvételével alakuljon ki, hogy számukra is megfelelő végeredmény szülessen – hangsúlyozza Novotny Nóra vezető tervező.

A megrendelő elképzeléseiben a Bazilika közelsége és Esztergom történelmi múltja miatt egy magas színvonalú, elegáns, stílusjegyeiben ebbe a környezetbe illeszkedő szálloda szerepelt, ezt tükrözi a Grand Hotel Esztergom elnevezés is. A koncepcionálás korai szakaszában inspirálóan hatottak azok a repülőgépek is, amelyeket az 1930-as években idősebb Rubik Ernő tervei alapján Esztergomban gyártottak. Ahhoz, hogy a mai kor igényeinek megfelelő szálloda jöjjön létre, a funkciókat át kellett gondolni, folyamatosan egyeztetve a hotel üzemeltetőivel is. Ebből a párbeszéből született az az építészeti döntés is, hogy a korábbi tervekben szereplő „pipatóriumot” elbontsák, és a megérkezés érzését kihangsúlyozva egy impozáns, kétszintes lobi jöjjön létre. A recepció a vendégek frontális fogadása helyett az újabb trendeknek megfelelően oldalra került. A szimmetriát a lobi, a bár és az étterem egymásba folyó, áramló terei váltották fel, a középponti helyet a recepció helyett most inkább a bárpult foglalja el. A bár és a hozzáépítéssel bővített, látványkonyhával tervezett étterem terei körbejárhatóak, de a

lobbi mindenhol látszik. A vendégeket olyan otthonos szigetek és öblök hívogatják, ahol mindenki megtalálhatja a saját igényei szerint a maga helyét, akár társasági életet akar élni, akár el akar vonulni – mondjuk – dolgozni.

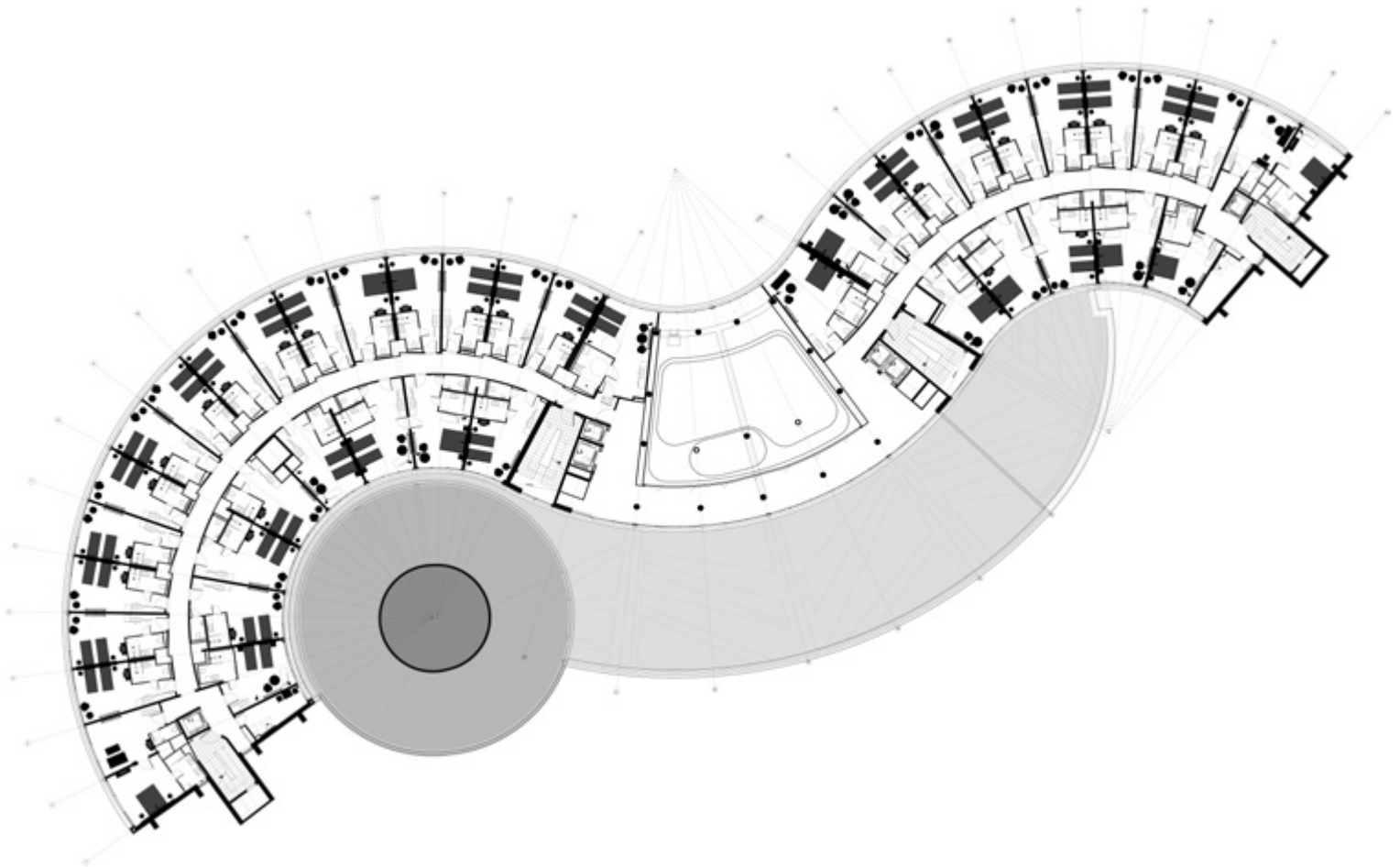
A közel 10 év alatt, amíg az épület vasbeton torzóként állt, a szakági – például a tűzvédelmi, épületgépészeti és -energetikai – követelmények jelentősen megváltoztak, sok mindent újra kellett gondolni a kivitelezéssel szinte párhuzamosan futó tervezés során. A korábbi tervekből kevés dokumentum állt rendelkezésre, a kivitelezés során folyamatosan statikai vizsgálatokat is végeztek.

A szálloda – amely elegáns, a grand hotelekre jellemző hangvételt üt meg – a Prímás-szigeten, az Esztergomi Bazilika vizuális szomszédságában található, és a tematikája, a belsőépítészeti koncepciója is ezt a kivételes helyszínt hangsúlyozza. Ugyanakkor a tervezők nem annyira direkt idézetekkel akartak dolgozni, hanem inkább finom utalásokkal. A szobákban az ágyak fejei fölött – szintén a beruházói elképzelésekkel összhangban – elhelyezett, a Bazilikáról vagy a Várról készült rézkarcok és tervrajzok alapján megkomponált grafikák kapcsolata a helyszínnel még könnyen felismerhető, a sakkáblamintás padlószőnyegek utalása a Bakócz-kápolna reneszánsz világára viszont már sokkal közvetettebb. A lobi íves, lécezéses faszerkezeteiben a Duna hullámai köszönnek vissza.

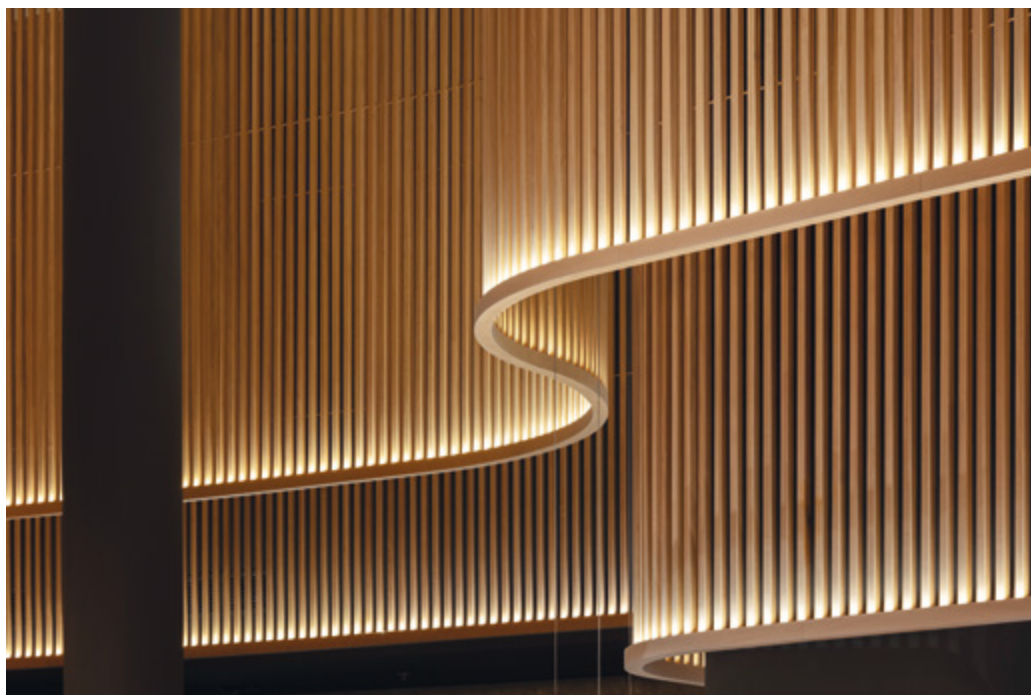
A Kroki Stúdió belsőépítészeti mindezeket a hatásokat építészeti és belsőépítészeti eszközök együttes használatával érték el. A tereket éppúgy megtervezik, mint a bútorozást vagy a szőnyegek egyedi mintáját, ahogy ez az inkább styling jellegű angol és francia belsőépítészettel szemben a skandináv gyökerekkel is bíró magyar belsőépítészeti gyakorlatra általában véve is jellemző. Ars poeticájuk szerint az a jó, ha egy tervezői döntés egyszerre több problémát is megold, a design és a funkció összefonódik. Így például a lobi függesztett fa lamellái is egyszerre szűrik meg a napfényt, növelik a vertikálitást és teremtenek izgalmas, elegáns hangulatot, vagy például a szőnyegek egyszerre puhítják a teret vizuálisan és akusztikailag. A lobbiban, a bárban és az étteremben található szőnyegbetétek a – kivitelezői bravúrnak is tekinthető – háromszög alakúra vágott kőporcelán lapokból kialakított padlóburkolat mintáját viszik tovább. A terrazzo jellegű szürke padlóburkolat megint csak egy reneszánsz utalás, a háromszög-rendszer pedig a szabálytalan alaprajz leköveté-



A hotel a vízparti elhelyezkedésre egy lágy, még a gravitáció törvényeit is felpuhító alaprajzi ívvel reflektál



A fények is fontos szerepet játszanak, a lobbiba fa lamellái alján LED-szalag fut végig



A szimmetriát a lobbiba, a bár és az étterem egymásba folyó, áramló terei váltották fel

A lobbiba egyik legnagyobb látványossága a körülbelül négy méter átmérőjű, kupolahatású világítótest-rendszer





A lobb, a bár és az étterem egymásba folyó, áramló terekként működne

sének egy kitűnő megoldása.

A fények is fontos szerepet játszanak, természetes és mesterséges formájukban egyaránt. A lobbiban napszaktól függően folyamatosan változnak a fényviszonyok és az árnyékhatások. A fa lamellákból álló installáció alján végigfutó ledszalag, a recepciós pult mögötti rejtett fényforrások és a designlámpák folyton változó fényhatásai mind hozzájárulnak az atmoszféra megteremtéséhez. A világítástervezés a Be Light!-tal és a LumoConcepttel együttműködve folyt. Egyedi, sok kísérletezés után megszületett megoldás a recepció fölötti, ezüstszínű rozsdamentes acél szitahálóból készült felhő, amelyet egy fólia segítségével különböző színekkel világítanak meg. Szintén egyedi az állólámpák lámpaernyője, amely ugyancsak a Kroki Stúdió és a LumoConcept közös műhelymunkája során jött létre.

A lobb egyik legnagyobb látványosságát jelentő kupolahatású világítótest-rendszert gyártmány lámpatestekből alakították ki. A máshol is megjelenő rézcsőlámpákat egy aranszínű, körülbelül négy méter átmérőjű, kör alakú platformról lógatták le. A mobíliák – ugyancsak a megrendelői igényeket figyelembe véve – az aktuális trendnek megfelelően nem egységesek, hanem egy rafinált harmónia, vagy más szóval egy megkomponált rendtelenség jellemző rájuk. Néhány nagyon erős, karakteres designdarab adja meg az enteriőrök kortárs jellegét és határozza meg a színvonalukat, ezeket semlegesebb bútorok veszik körbe. Az anyaghasználat a grand hotel jellegnek megfelelően mindenhol nagyon igényes, az asztalösszerkezetek tömör fából vagy furnérozva készültek, olajozott felületkezeléssel, ami a

fenntarthatóság és a könnyű karbantarthatóság szempontjából is jó megoldás. A lobb feketére festett oszlopait egy vékony, aranszínű gyűrű hangsúlyozza, az oszloplábazat mindig nehéz problémáját pedig egy egyedi, szintén aranszínű elem oldja meg. Az arany visszatér többek között a liftek mellett is, ahová lézervágott, szinterezett dekorációs rácsok kerültek, egyedi grafikai tervek alapján.

A négycsillagos Grand Hotel Esztergom 149 szobával, illetve lakosztállyal rendelkezik, amelyek között az íves alaprajz miatt nincs két egyforma. A lakosztályok a legfelső, negyedik emeleten helyezkednek el, ahol a homlokzat visszahúzásából adódóan teraszok kialakítására is lehetőség adódott és a kilátás is magával ragadó. Az volt a cél, hogy ne csak a pihenni vágyók igényeit elégítse ki az épület, hanem konferenciák, rendezvények, sőt akár párhuzamosan több esemény helyszínül is szolgáljon. A konferenciaterem belsőépítészeténél – amelyet a Lean Tech tervezett – fontos volt, hogy az alapkoncepció köszönjön vissza. A szobákban és a lobbiban is felbukkanó falécezés adja a kör alaprajzú terem falának akusztikai borítását, amely mögött felsejlik a közeli hegyekre utaló sávós textil minta. A terem különlegességét fokozza – áttört mennyezet hatását keltve – az acélgerendák közé besüllyesztett Barrisol álmmennyezet.

Egy rekreációs tér, grillterasz és wellness részleg is a vendégek rendelkezésére áll, az utóbbi tematikája a víz alatti világra épül. A gyermekbarát szálloda hátsó zöldterületén játszótér is van, ezenkívül különböző sportlehetőségeket nyújt, és mellette halad el az EuroVelo kerékpárút esztergomi szakasza. A főbejáratot Szőke Gábor Miklós „Halraj”



A szálloda tematikája, belsőépítészeti koncepciója a kivételes helyszínt hangsúlyozza. Ugyanakkor a tervezők nem annyira direkt idézetekkel akartak dolgozni, hanem inkább finom utalásokkal.

A szobákban a sakktáblamintás padlószőnyegek a Bakócz-kápolna reneszánsz világára utalnak



A fürdőszobákat letisztult, geometrikus világ jellemzi



című alkotása hangsúlyozza, az arany színt az exteriőrbe is becsempészve. Ahogy az egész épület szellemi és vizuális fókuszában ott van az Esztergomi Bazilika, a bejárat elötető üvegszerkezetének és a mögötte levő épületrésznek sugár irányú főtengelyei konkrétan is a Bazilika irányába mutatnak. Bár a kiindulási szituáció a félkész épülettel kifejezetten nehéz volt, majd a menet közben kitört pandémia is speciális körülményeket teremtett, és mindez a megrendelő, az üzemeltető, az összes szakági kivitelező és tervező részéről komoly erőfeszítéseket igényelt, a projekt résztvevői pozitívan emlékeznek vissza a szálloda megépülésének folyamatára. Egy olyan együttműködés alakult ki, ahol az egyes ötletek, gondolatok szinergikusan erősítették egymást. A tulajdonos nem titkolt szándéka, hogy a hotelt bevonja a város életébe, és kisebb koncertekkel, eseményekkel járuljon hozzá, hogy az épület Esztergom központi részévé váljon.

Engedélyezési terv: 2007 (VADÁSZ GYÖRGY DLA ÉS GYARMATI TAMÁS – VADÁSZ ÉS TÁRSAI ÉPÍTŐMŰVÉSZ KFT.)
 Módosított engedélyezési terv: 2014 (Jelek Kft.)
 Módosított engedélyezési terv és kiviteli terv: 2019–2020 (LEAN TECH KFT.)
 Kivitelezés: 2020–2021
 Nettó alapterület: 32 500 m²

Generáltervező: LEAN TECH MÉRNÖKIRODA KFT.
 Vezető tervező: NOVOTNY NÓRA
 Építész tervezők: STURCZ MIKLÓS, KUNOVICS RICHÁRD, KONYICSKA KINGA

Építész társtervező (jogelőd): VADÁSZ GYÖRGY DLA ÉS GYARMATI TAMÁS (VADÁSZ ÉS TÁRSAI ÉPÍTŐMŰVÉSZ KFT.)

Belsőépítészet: KROKI STÚDIÓ
 Vezető tervező: KÉRY BALÁZS
 Tervezőtársak: BÍRÓ NÓRA, GÖDE ANDRÁS, GÁL BÉLA, SÁRKÓZI DOMINIKA, KIRÁLY EDINA, PÉCHY LÓRÁNT, AMANDA AMÉLIA VARGAS DE QUEIROZ

Tájépítész tervező: ANDAHÁZY LÁSZLÓ
 Beruházó: SOLVA PROPERTY KFT.
 Fővállalkozó: MARKET ÉPÍTŐ ZRT.





Nordikal Kft.

Alumínium nyílászárók, függönnyelvények tervezése, gyártása, kivitelezése
1117 Budapest, Alíz utca 1. B/fsz. | www.nordikal.hu | iroda@nordikal.hu

HARMÓNIA ÉS FLUIDITÁS A GRAND HOTEL ESZTERGOM TEREI ÉS ANYAGAI

Július elején megnyílt a Dunakanyar legújabb szállodája, a 4 csillagos superior Grand Hotel Esztergom. Az újépítésű szálloda különleges hullámformája mellett a belső terek kialakítását meghatározta az épület természetes és épített környezete is. Az új szálloda belsőépítészeti koncepciójáról, valamint az enteriőrökben megjelenő textilek szerepéről beszélgettünk Kéry Balázssal, a Kroki Stúdió művészeti vezetőjével és Bakody Katalinnal, a JAB Anstoetz kelet-európai igazgatójával.

Mi volt az alapvető belsőépítészeti koncepció a Grand Hotel Esztergom esetében?

Kéry Balázs: Bár a Grand Hotel Esztergom egy hosszú időn át „csontvázként” álló épület volt, egy új építésű szállodáról beszélünk, ami teljesen másfajta hozzáállást igényelt, mint például amikor olyan műemléki épületekhez nyúlunk, mint amilyen a Párisi Udvar is volt, ahol a háznak története van, és tulajdonképpen önmagáért beszél. Itt meghatározta a koncepciót az épület sajátos formája, természetes és történelmi környezete: a Dunakanyar, az Esztergomi Bazilika, illetve reneszánsz vonatkozásúként a Bakócz-kápolna. A szálloda neve is erősen befolyásolta színvonalát és jellegét. A mi feladatunk az volt, hogy a már meglévő épületszerkezetbe olyan tereket álmodjunk, amik tulajdonképpen – történet híján – megadják a szálloda tematikáját és megteremtik az atmoszféráját, ami nagyon izgalmas feladat egy tervező számára.



A JAB számára miért volt érdekes ennek a szállodának a „felöltöztetése”?

Bakody Katalin: Számunkra egyrészt azért volt érdekes ez a munka, mert mi már abban az időben is benne voltunk a projektben, amikor a szálloda épült. Az akkori tulajdonosnak szintén nagy álmai voltak vele, rengeteget egyeztettünk róla, sokszor voltunk felméréseken, most pedig amellett, hogy még a régi terveket is elő tudtuk venni, nagyon jó érzés volt, hogy sok év leállás után ugyanolyan nagy szeretettel és gondossággal folytathattuk a projektet.

Emellett azt is szeretném kiemelni, hogy amiatt is nagyon élveztük a közös munkát a Kroki Stúdióval, mert ők kihasználják a JAB hatalmas választékában rejlő lehetőségeket, amik biztosítani tudják, hogy egy forrásból össze tudják válogatni a dolgokat. Szerintem jól látható a hotel belső terein, hogy az összes bútorszövet harmóniában van egymással és az egyéb textilekkel. Ez különösen igaz a lobbyra, aminek bútorain különböző minták és színek jelennek meg, amelyek, bár eltérőek, mégis egységes látványt nyújtanak és egymást erősítik. **K.B.:** A lobbyk esetében ma már jellemzően a megrendelő részéről is kérés, hogy ne egységes színű, formájú, kárpitozású bútorok jelenjenek meg, hanem változatosak, hogy minden vendég megtalálja a saját világát valamelyikben. Ez a kavalkád természetesen egy megkomponált sokszínűség, mert tudni kell, hogy mennyire lehetnek sokfélék az összeválogatott bútorok, és hogy mik kerülhetnek egymás mellé. Az anyagok kiválasztásánál számomra mindig nagyon fontos szempont az is, hogy ne csak távolról mutassanak jól, de közelről is szép fényük, felületük legyen, és mindig legyen, amit felfedezhet rajtuk az ember.

A lobby nem csak anyaghasználatban, de térszervezés szempontjából is különleges lett.

K.B.: A kétszintes lobby rész egy szabályos trapéz formájú tér elég sok pillérrel – amikre statikai okokból volt szükség, mert a ház tetején kapott helyet a wellness –, ugyanakkor hullámvonalas formája révén a háznak van egy sajátos karaktere. Számunkra az volt a fontos, hogy a tereknek legyen egyfajta fluiditása, vagyis, hogy egymásba folyjanak. A lobby térformáló eleme a mennyezetről lelógó egyedi fa rácszat és a kupolaszerű csillár, amelyek átvitt értelemben idézik meg a természetes környezetet, a Dunakanyart és az Esztergomi Bazilikát, és izgalmas módon szűri meg a beáramló fényt. A térben megjelenő egyedi lámpa kijelöli a recepciópultot. Innen áramlik a tér a bár részbe, ahol már alacsonyabb a belmagasság, intimebb a tér, és ahonnan továbbmehetünk az étterembe. Az étterembe készült egyedi, nagyméretű padokhoz aransárga textíliákat használtunk, és ebben a helyiségben is megjelenik designelemként a fa rácszat. Különleges, színes üvegfelületen keresztül tekinthetünk vissza a lobbyra. Ebben a központi közösségi térben bárhol leülhetnek a vendégek, izgalmas átlátások vannak, mindenhol megmutatkoznak a teret átfogó és összekötő látványelemek.

Beszéljünk kicsit a szobákról. Kategóriától függetlenül mindegyik egységes designt kapott.

K.B.: A szobák egységes designja megrendelői kérés volt, itt is megjelennek a fafelületek és a lobbyra is jellemző részletek, ugyanakkor letisztultabb képet mutatnak. A berendezés szempontjából izgalmas feladat volt, hogy vannak trapézosan nyíló és trapézosan szűkülő szobák, és van, ahol a homlokzat homorú, máshol pedig domború, így bár a szobák designja egységes, az architektúra révén jóformán nincs két egyforma

szoba. A természetes anyagok használata mellett fontos volt a szobák esetében is, hogy legyen bennük egy kis grand hoteles érzés, és szükség volt egy olyan textilre, ami a fafelületek barnás tónusát és a falat díszítő, általunk tervezett rézkarc-grafika színvilágát valamelyest kibillenti; így jött be az aransárga szín, amit bútorszövetként használtunk.

Milyen egyéb JAB-textilt találunk még a szobákban?

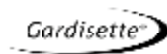
B.K.: A szobákba bársony blackout függöny került, ami ténylegesen úgy néz ki, mintha valódi bársony lenne, és mivel az üzemeltető ragaszkodott a teljes sötétítéshez, a függönyök oldalt is rögzítve lettek. Emellett mi szállítottuk az ágyfejvégek műbőr anyagát, aminek nagy előnye, hogy rendkívül könnyen tisztítható, illetve a szobák jelentős részébe és a rendezvényterembe a JAB LVT-padlója került, aminek látványos megjelenése mellett az egyik oka az volt, hogy a fenntarthatósági és üzemeltetési szempontból ez egy nagyon jó burkolat.

Milyen érdekes, egyedi megoldásokkal találkozhatunk még a szállodában, amelyek a JAB-hoz köthetők?

B.K.: Egyedimegoldásként készültek a konferenciaterembársony blackout rolói, amiket elektromosan lehet mozgatni. A konferenciatermekbe általában vagy külső árnyékolót tesznek, vagy belülről valamilyen függönyt, itt viszont hosszú keskeny ablakok vannak, amikhez csak rolókat lehetett használni, viszont a felhasznált bársony blackout ugyanaz, mint a szobák esetében, ami szintén erősíti az egységes design-t.



Fotó: Tamás Pál - www.szallodafotozas.hu



JAB JOSEF ANSTOETZ KG MAGYARORSZÁGI KÉPVISELET

1126 Budapest, Agárdi út 3/B. • Tel.: (+36-1) 235 6050, Fax: (+36-1) 235 6058 • E-mail: sales-hu@jab.de, Web: www.jab.de • <https://www.facebook.com/JABANSTOETZHU/>



KÉTÓRÁS TŰZVÉDELEM EGY NÉGYCSILLAGOS SZÁLLODA LOBBYÁBAN

EI120 tűzgátló függönykapu karnyújtásnyira a kávézó vendégektől
Tűzgátló legördülő szerkezetek – egy kézben tervezéstől a szervizig

Napjainkban a tervezők komoly kihívások elé állítják a tűzvédelmi kivitelezéseket. A tűzvédelem komoly projektalakító tényező, ez pedig komplex szemléletet és megoldásokat igényel. Nagy légterek, különleges design, nagy üvegfelületek, nagy belső terek, kevesebb anyagból, minél rövidebb határidőben, speciális igényeket is kielégítve készüljenek a projektek. Ehhez a tervezés kezdetétől az üzemelte-tésigkézben tartott tűzvédelem jelenti a biztonságot, ezért a tervezőkkel szorosan együttműködve tudunk a leghatékonyabban termékszintű megoldásokat biztosítani.

Hasonlóan kezdődtek a Mária Valéria Hotel kivitelezési munkái. A Market Építő Zrt egy komplex feladattal kereste meg cégünket egy évvel ezelőtt. Közel 30m² nyílásba kellett egy 90 perces tűzgátló szerkezetet beilleszteni, úgy, hogy mindez feleljen meg a lobby tér igényes belvilágának. Első lépésben egy megfelelő tartószerkezetet kellett terveznünk az 1,4 tonnás szerkezet számára.

A gyártó partnerünk az EF Polska tervező csapata, rövid időn belül meg is küldte az adott helyszínre és a tervezett tűzgátló függönyre méretezett acél fogadó szerkezet terveit. A továbbiakban a Leantech és a Market szakembereivel közösen dolgoztuk

ki a végső megoldást a függönykapunk elhelyezését a belsőépítészeti térbe. Korábbi közös projektjeink tapasztalataiból kiindulva tudtuk, hogy a Generálkivitelező helyi csapata professzionális módon fogja koordinálni a helyenként akár 6 – 8 különböző szakág szükséges együttműködését. A kedves vendégek borozgatás közben nem is sejtik, hogy fölöttük milyen bonyolult gépészet és elektromos vezetékek sokasága fut jobbra – balra.

A tartószerkezet kiépítését követően egyeztetni kellett az áthaladó egyes szakágak vezetékeinek a pontos pozícióit. A tűzszakasz a földemtől a padlóig tart, így a szerkezetünk fölötti részt is le kellett zárunk a megfelelő tűzgátló lezárással, beleértve a tűzszakaszon átvezető vezetékek áttöréseinek a tűzvédelmi szigeteléseit is. Mind a tűzgátló lezárásoknál, mind az acélszerkezet tűzvédelménél a Promat termékeit használtuk. A végeredmény önmagáért beszél a kivitelezési munkák végeztével egy modern design elemekkel tűzdelt tér fogadja a kedves pihenni vágyó vendégeket.

Tűzszakaszolás – tűzgátló szerkezet

Az egyik kihívás a tűzszakaszolás. A nagy szabad felületen való átjárhatóság azonban komoly igény. A tűzszakasz határon beépített nyílászáró lehet nyíló ajtó, tolókapu, vagy

legördülő szerkezet. A tervezőnek a tűzgátló nyílászárók kiválasztásánál több szempontot kell mérlegelnie. Általános elvárás, hogy a szerkezet legyen nagy és könnyű, s feleljen meg a tűzvédelmi követelményeknek. Legyen akár 20-30 m széles, akár 6 m magas és jelentsen minél kisebb súlyterhelést az épületszerkezetre.

Ezeknek a követelményeknek leginkább a tűzgátló függönykapuk felelnek meg. Cégünk forgalmaz vízhűtéssel szerelt tűzgátló függönykaput, és vízhűtést nem igénylő elasztikus tűzgátló függönykaput, amelyet a Mária Valéria Hotelben is szereltünk. Tűzvédelmi besorolásuk szerint lehetnek E30 – E120, EW30-EW120, illetve EI30-EI120. Az RD System Hungary Kft két gyártó termékeit forgalmazza a cseh FK Servis FKK-ROLL típusú tűzgátló függönykapuit, illetve a lengyel EF Polska AK típusú elasztikus tűzgátló függönykapuit, így széles körben tud megfelelni a hazai piacon felmerült igényeknek.

Vízhűtés nélkül – elasztikus függönykapu

Az épületek egy részénél nem tudunk minden esetben megfelelő mennyiségű vizet biztosítani, ilyen esetekre a megoldás az **elasztikus tűzgátló függönykapu**. A függönykaput fémszálakkal erősített üvegszál anyag

alkotja. Minősítésük alapján ezek a tűzgátló szerkezetek akár 20 m széles és 8 m magas nyílásba is alkalmazhatóak EI30 – EI120 tűzállósági határértékeknél. 230V elektromotorral működnek.

A kapu alapesetben nyitott pozícióban van és a tűzjelző jelére, elektromos energia nélkül, gravitációs úton legördül. A motorban levő fék segíti a biztonságos egyenletes záródást. Amint azt a Mária Valéria Hotelben is láthatjuk, a kaput teljes egészében belehet integrálni a környező szerkezetekbe. Mind az összes tűzvédelmi berendezés esetében a függönykapuknál is nagyon fontos a tudatos üzemeltetés, ezért ügyelnünk kell arra, hogy a kapu mozgásvonalában ne maradjon semmilyen akadály.

Tűzgátló függönykapu vízhűtéssel

Nagyméretű tűzszakasz határoknál a legkedvezőbb megoldás az ilyen szerkezetek alkalmazása. A függöny anyaga egy üvegszál szövet, ami mindössze 640 g/m² súlyú. Így jelentősen kisebb terhet jelent az épületszerkezet számára. Minősítése EW30 – EI120-ig terjed. Az EI paraméter teljesítéséhez szükséges a vízhűtés megléte, ami lehet:

- a) integrált – amikor a tűzgátló szerkezet saját beépített vízhűtéssel van gyárilag felszerelve, vezérlő központja és a beépített hőérzékelő, valamint a vízcsatlakozásra szolgáló vízszerviz segítségével, önműködően működésbe lép.
- b) külső vízhűtés – amikor a tűzgátló függönykapu vonalában az egyik, vagy mindkét oldalon szórófejek kerülnek kiépítésre. Ezek részei az épület beépített oltórendszerének (sprinkler, vízköd). Az üvegszál anyag egy csőmotorral ellátott



EI120 Elasztikus tűzgátló függönykapu Esztergom Mária Valéria Hotel

tengelyen van feltekerve, ami egy acéllemez burkolat mögött van, ez a felső tok. Ha integrált vízhűtéssel van kialakítva, akkor a vízhűtésre használt perforált acélcső is ebben a tokban kap helyet. A legördülést és a tűzgátlást segítve két oldalt vezetősínben fut a kapu.

Működését tekintve ez az egyik legegyszerűbb és legbiztonságosabb tűzgátló szerkezet, mivel a legördüléséhez, vagyis a tűzeseti záráshoz, nincs szükség semmilyen energiára – önműködően a saját súlyánál fogva záródik. Tápfeszültsége 230V, ez a nyitáshoz szükséges, amit a vezérlő központ 24V-á alakít, mivel a csőmotor 24V-os működtetésű. Mivel a tűzszakasz (füstszakasz) határon

beépített tűzgátló nyílászáró önműködő záródását kell biztosítani vész esetén, ezért a szerkezetet az épület tűzjelző rendszerével kell vezérelni. E követelmény biztosítása érdekében a tűzgátló függönykapu vezérlését össze kell kötni a tűzjelző rendszerrel.

Az idén **10 éves** RD System Hungary Kft. tevékenysége az építészeti tűzvédelem köré csoportosul. Csapatunk komplex megoldásokat kínál tűzvédelmi tervezőknek, generálkivitelezőknek, valamint épületek üzemeltetőinek is. Nyílászárók területén acél- és alumínium nyíló ajtók, valamint tolókapuk és függönykapuk alkotják a kínálatunkat. Vállalkozunk elektromos- és gépészeti átvezetések tűzgátló lezárására, tömítésére, illetve acélszerkezetek tűzvédelmi kivitelezéseire.

Esetünkben a komplex szolgáltatás az épületek tervezésénél az építész, illetve a tűzvédelmi tervezővel való szoros együttműködéssel indul, és a rendszerek kivitelezésén át az oktatásig, karbantartásig, szervizig tart. Egy kézben, felelősséggel a jövő védelmében!



EI120 Vízhűtéses tűzgátló függönykapu – H&M Budapest Váci utca 1.

RD SYSTEM
A JÖVŐ VÉDELMEBEN

RD System Hungary Kft.
Telefon: 0036 30 584 3421
Email: info@rdsystem.hu
www.rdsystem.hu

Egyedi, prémium minőségű fa beltéri ajtók a Hörmann-tól



- Base Line – időtlen elegancia






- DesignLine Concepto – tökéletes választás a modern enteriőrbe



- ClassicLine – klasszikusan elegáns

Helyezze magát kényelembe a
DO WORK! kültéri bútoraival
a Grand Hotel Esztergom teraszán.



 dowork.hu
 doworkkft
 doworkhungary



A large, illuminated sign on a curved wall. The sign has a green-to-white gradient background. At the top is a white, stylized geometric logo resembling a knot or a complex floral pattern. Below the logo, the text 'GRAND HOTEL' is written in a large, white, serif font, and 'ESZTERGOM' is written below it in a smaller, white, serif font.

GRAND HOTEL
ESZTERGOM

Muraspec - Esztétika és minőség

A Muraspec a világ egyik piacvezető közületi angol vinyl tapétagyártója. A termékeket erős, nagy ütés- és kopásállóság, széles design választék jellemzi, valamint antibakteriálisak, moshatóak, illetve egyedi nyomtatásra is van lehetőség. Ha mutatós és tartós falburkolatra vágyik, válassza a Muraspec tapétáit!

<http://cthun.hu/>



LÉPCSŐ, KORLÁT, ROZSDAMENTES MEDENCE, ELŐTETŐ, EGYÉB LAKATOS MUNKÁK.



**30
ÉVE**

**ÁLLUNK A MEGRENDELŐIK
RENDELKEZÉSÉRE.**



Egyedi korlátok, lépcsők, acélszerkezetek

1031. Budapest, Áldomás u.39.
Tel.: +361/250-2711
Email: brass@brass.hu
www.brass.hu



**VISUAL
EUROPE**
PROJECT

WE
CREATE
UNIQUE

info@vegrouph.hu | +36-1/430-0408 | www.vegrouph.hu

**HOTEL ÉS AV TECHNIKAI MEGOLDÁSOK A
VISUAL EUROPE PROJECT SZAKÉRTŐITŐL**

1025 BUDAPEST, SZÉPVÖLGYI ÚT 146.
TEL.: + 36 1 / 336 07 28
WEB: OCTOGON360.HU

360°
OCTOGON

OCTOGON360°

AZ ÉPÍTŐIPAR
KOMMUNIKÁCIÓS ÜGYNÖKSÉGE

**TUDÁS TAPASZTALAT
KAPCSOLATI HÁLÓ**

MARKETING ÉS
KOMMUNIKÁCIÓS
TÁMOGATÁS
TERVEZŐKNEK,
KIVITELEZŐKNEK,
GYÁRTÓKNAK

A Market Építő Zrt. megbízásából számos exkluzív hotel megvalósításában részt vettünk. Egyik közülük az esztergomi négycsillagos, nyolcszintes Grand Hotel Esztergom kivitelezése. A projekten különféle tűzvédelmi feladatokat láttunk el: rácsos tartó acélszerkezeteken festettünk magas határértékű (60 és 90 perces) tűzvédelmi bevonatot, valamint több ezer m² felületen tűzvédelmi szárazburkolást, gépészeti- és elektromos áttörések tűzvédelmi lezárását kiviteleztük. Amennyiben külön igény merül fel a Megrendelő részéről, speciális szoftver segítségével készítjük el a lezárások foto- és műszaki dokumentálását, ez a későbbiekben segítségül szolgál a hatósági átadásnál, az üzemeltetőnek a nyomonkövetésben és a karbantartásban.

Cégünk 17 éves szakértelmével már több kiemelt (stadion, szálloda, irodaház, ipari létesítmény) projekten is részt vett különböző tűzvédelmi feladatok ellátásában. Folyamatosan bővülő, széleskörű referenciákkal rendelkezünk, megpróbáljuk minél tökéletesebben kielégíteni Megrendelőink igényeit. Rövid idő alatt sikerült a magyarországi piac meghatározó, a tűzvédelmet teljes

FLAMSTOP TŰZVÉDELEM A SZÁLLODAIPARBAN

körűen átfogó egyik legjelentősebb piacvezető cégévé válunk. Megrendelőink igényét szem előtt tartva a leghatékonyabb, leggazdaságosabb megoldásokra törekszünk a kivitelezéseink során.

Főbb tevékenységi köreink:

- gépészeti, elektromos áttörések és egyéb átvezetések tűzvédelmi lezárása
- gépészeti légcsatornák, elektromos kábelrendszerek tűzvédelme (meglévő acéllemezekből készült szellőzőcsatornák utólagos tűzgátló burkolása, új, önálló szellőzőcsatorna építése, hő- és füstelvezető légcsatorna, elektromos kábelcsatorna és kábelköteg utólagos elburkolása)
- acélszerkezet tűzvédelmi és
- korrózióvédelmi bevonata, felület
- előkészítés (szemcseszórás)
- tűzvédelmi burkolatok, dobozások
- felülvilágítók, fűstkötények
- tűzjelző-rendszer, sprinkler-rendszer
- tűzvédelmi rendszerek karbantartása
- tűzvédelmi kivitelezési tanácsadás



Flamstop Kft. • Flamstop Bevonattechnika Kft.
1112 Budapest, Tóberek u. 8. • Tel.: 061/877-5959 • E-mail: flamstop@flamstop.hu
www.flamstop.hu

GRAND HOTEL ESZTERGOM



A szálloda teljes épület-felületei rendszerét az Elektro-Kontroll Kft. tervezte és kivitelezte, mely magában foglalta a gépészeti rendszerek automatizálását, a hő- és füstelvezető rendszerek PLC alapú aktív vezérlését és az RWA nyílászárók mozgatóját

TOVÁBBI MUNKÁINK



ELEKTRO-KONTROLL

www.e-k.hu