



A ház mit képtárgy

AZ ÉPÍTÉSZET MINT KÉPALKOTÁS
EGY RENDHAGYÓ BUDAI HÁZ
TERVEZÉSE SORÁN

Építész: REISZ ÁDÁM – RAPA ARCHITECTS
Szöveg: MARTINKÓ JÓZSEF
Fotó: JAKSA BÁLINT

Felidézni sem könnyű, hogy az elmúlt időszakban melyik lapszámunkban publikáltunk olyan lakó-épületet, aminél egyetlen képben – a maga tökéletességében – állt össze a családiház-építés „szentháromsága”: a megbízó, a tervező, az építő. A „kép” szót használom, mert a „szentháromság” szó még akkor is a blaszfémia határát súrolja, ha tényként állítom, hogy idehaza valóban csodaszámba megy, ha a három főszereplő nem győzi egymást szerepét, munkáját dicsérni. Teszem hozzá: a látottak alapján teljes joggal.

Ha már rátaláltam a „kép” és a „szentháromság” szavakra és beszippantott az elragadtatás extázisa, akkor engedtessek meg nekem, hogy ne fogjam vissza magam, amikor erről a budai hegyek északi nyúlványai között felépült házról írok. Hagyom magam sodorni a szavak és az érzelmeim által, mert szerzőként ez a sodródás tűnik most leginkább kézenfekvőnek. A „kép” szót használom tehát, de valójában képek, képminőségek sokaságára gondolok a kifejezés Horst Bredekamp-i értelmében. Bredekamp nemrégiben magyarul is megjelent *Képtus* című könyvében több száz oldalon keresztül a kép(ek) eltérő variábilis (!) kifejezőerejét vizsgálja a hatáskiváltás szempontjai alapján, a legősibb marokkövektől napjaink biogenerikus képzőművészeti képalkotásáig, nem felejtkezve meg az épített képek, az épületek említéséről sem. Feljogosítva érzem tehát magam, hogy ennek a háznak az elemzése során a képiség fogalmát megmerítsem a szentség absztrakciójában, aminek végeredménye tulajdonképpen az ikonkép, sőt elemzett házunk esetében az ikonosztáz.

Itt jegyzem meg, hogy a képek, műalkotások összefüggésében némiképpen hasonló eredményre jut Torma Tamás, amikor Reisz Ádám és Fernezelyi Gergely ugyancsak címlapunkon publikált (2018/3) Széchenyi-hegyi társasházának morfológiája kapcsán Caspar David Friedrich festményének – *Jeges-tenger (A hajótörött reménye)*, 1824 – torlódó jégtábláira asszociál. Feljogosítva érzem tehát magam, hogy a későbbiekben a szakralitás és képiség metszéspontjában álló ikonosztáz, sőt inkább a triptichon kompozíciós elvei felé (is) kikacsintsak – de szálljunk most egy pillanatra vissza a földre.

Több építészről és megrendelőtől hallom mostanában, hogy úgymond: Budán elfogytak az ihletett beépítést megalapozó, jó telkek. Reisz Ádám építész és megbízói a már említett Széchenyi-hegyi ház kapcsán találkoztak, ez volt az a referencia, ami nyomán a megbízók felkérték az építést az együttműködésre. Az azóta az FBI's irodából kivált, RAPA néven önálló műtermet alapító tervező az elmúlt három évben négy potenciális telket nézett meg a megrendelőkkel. Ez a telek volt a negyedik helyszín, aminek láttán mindkét fél érezte, hogy noha a telken abban a pillanatban még két, a kilencvenes évek végén épült gyengécske családi ház állt, ezek elbontásával megtalálták az ideális megoldást. Bejárásom alkalmával a megbízó házaspár élen idézi fel a pillanatot, amikor meglátták az építészen, hogy végül kincset találtak. Ennél is érzelmesebben emlékeznek vissza arra a pillanatra, amikor a tervező bemutatta a helyiséglista alapján elkészült első vázlatokat, illetve a számítógépes modellt, amelyek között nem volt nagy különbség: „Az első pillanatban, az első benyomás alapján megszületett az alapkoncepció a fejében – mondta el Reisz

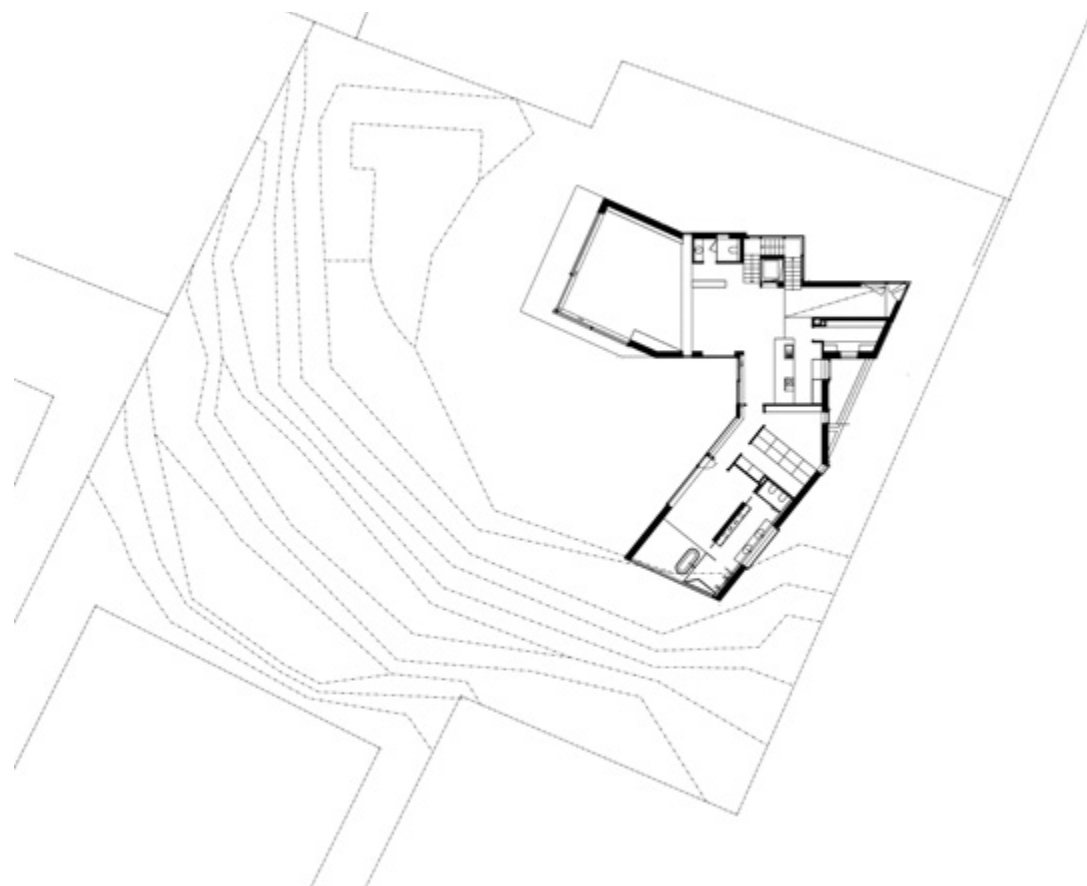
Ádám. – A két nézet – erdős hegyoldal és városi panoráma – annyira a helyére tett mindent, hogy azt csak elrontani lehetett volna, de ahhoz nagyon vaknak kellett volna lennem.” A telek téri helyzetéből, vagyis a meredek lejtésű telek egyik határát kijelölő erdős, sűrű lombosított, üdén zöld, hosszan futó gerincű hegyoldalból, valamint az ettől a tengelytől elnyúló szögben kirajzolódó városi panorámából következett tehát, hogy a majdani ház (mint a megidézett triptichon) két szárnyával két karakteres irányengelyre forduljon rá. Az építészek értelmezésben az erdő az intimitás, nyugalom, privát belső élet vizuális és érzelmi háttere, míg a városi panoráma a reprezentativitás, a család társas életéé. Ebből következő tervezői döntés, hogy a szülői hálószoba és fürdő, valamint a konyha, étkező, nappali az emeleti, kettős (erdő/város) panorámára fordul, egymástól elnyúló két épületrészbe kerüljön, nagy megnyitásokkal ezeket a vizuális elemeket építse be a ház és a család életébe.

Így a hagyományoshoz képest megcserélődött a funkciósor, vagyis a nappali nem közvetlen kertkapcsolattal, a földszinten épült meg, hanem a szülői hálószobával együtt az emeleten. A két tengelyt, a két funkcionális karakter csuklópontjában (a triptichon-elrendezés középső elemeként) a konyha-étkező jelöli ki. Így a közvetlen kertkapcsolat a család három gyerekének a szobáihoz kapcsolódik, ráadásul a földszinti lakóterek egy közös nappalival egészültek ki, ami hatalmas üvegfelülettel kapcsolódik a kerti teraszhoz és a medence előteréhez. Itt kell megemlítenem, hogy Dékány Anna belsőépítész visszafogott számú, meleg, földszerű kisugárzású anyagválasztásai és bútorai élehető, távolról sem színpadias összképet mutatnak. Sehol sem érződik zsúfoltság vagy kitalálatlan belső tér rész.

Földszint és az egymástól elnyúló emeleti épületrészek belső differenciálásban a tervezők még egy érdekes újítást alkalmaztak. Merték ugyanis a gyerekek által használt, intimre hangolt földszinti részen a belmagasságot visszavenni 230 cm környékére, ami a hazai belmagasság-fetisiszta megalomániához képest „forradalmi” döntésnek hat. Hasonló téri tagolás történik egyébként az emeleten is, ahol az erdő felé forduló hálószoba 280 cm, míg ehhez képest, egy üvegsávval is kijelölt határvonalon átlépve a nappali, vagyis a reprezentatív funkció 350 cm-re ugrik fel. Különböző élethelyzetek, különféle atmoszférák jönnek így létre, pusztán a belmagasság belső ritmusával megteremtve, miközben ezek az egymástól eltérő méretek játékon hatnak az egész épület kubaturájára, fizikai arányrendszerére is.

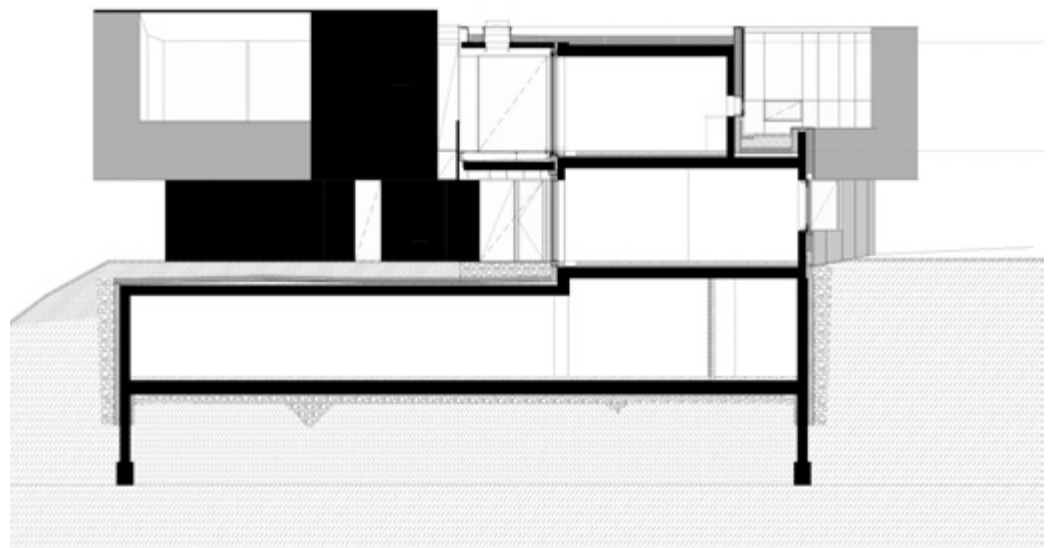
A kerthez tapadó alsó szinthez képest az elnyúló, megmozgatott, fizikailag is mozgalmassabb, konzolokon bátran a fő látványirányok felé kinyúló emelet az ég felé, vertikálisan húzza a vizuális összképet. Emelet és földszint kettőssége, a két főirányba elnyúló két (három) emeleti szárny mellett talán számottevő kettősséggé említhető a kert felé megnyíló ház dinamizmusa, illetve az utca felé mutatott tömörsége, zártsága, ami nyilván a csuklóponti helyzetből is adódik. Szó esett már a kertről a földszinti kertkapcsolat, illetve a telek meredek lejtése, valamint az egyik telekhatáron futó erdős hegygerinc okán. A kert és az épület közvetlen természeti környezete azonban a képiség, az ikonográfia szempontjából akkor válik valódi főszereplővé, amikor a családi ház külső látványát

Alaprajzi elrendezés
a telekhatárokkal



Egymástól elnyíló emeleti „hármás” kubatúra a kert felől nézve. Hozzánk közelebb a város felé tájolt nappali hatalmas függőnyfala látható, középen az étkező terasza és a szülői háló közös terasza. A hálószoba egy mozgatható homlokzati elemmel zárhatóbbá tehető.





» Egyedileg konzignált és eltérő árnyalatú burkolatsávok tükröződnek a napfény. A fémlapok felületi „egyenetlenségei” kézi munka eredményei.

« A kerti medence az emeleti szülői hálószoba alá nyúlik be és a földszinti fedett-nyitott teraszhoz csatlakozik. Az épületrész réz-bronz burkolatán a medence víze és a teraszlejtő tükröződik.

valójában meghatározó homlokzati fémburkolatról beszélünk. A tervezők által egyedileg és egyenként konzignált kiosztású és random ritmizált sávozású, a kivitelezők pontos munkája révén gyönyörűen illesztett, két árnyalatban használt réz-bronz ötvözetű, a gyártási eljárás technológiája okán nem patinázódó külső burok – szaknyelven bőr (skin) – a napfényt, az eget és a környező kerti növényeket lenyűgöző tükröződéseiben festi fel a homlokzatra. Becsilésai, visszavert fényfoltjai élő kapcsolatot teremtenek a kerttel úgy, hogy közben mégsem látunk bántó és erőltetett tükörképeket. Átszellemült, átlényegült itt a fém rideg anyagisága valami élő, organikus, hullámzó, pulzáló fel-színne, ami köszönhető annak a tervezői ötletnek is, ami





A hegyoldal felé tájolt, bátor konzollal az erdő felő kifeszülő szülői lakrész.



révén a gyárilag tükörsima fémlemez-sávok homorú-domború felszínű, kézi formálással kerültek végül rögzítésre a ház homlokzatán. Az iparilag előállított fémlemez ebben a használati módban egyediséget, valamiféle kézműves aurát is kap, mintha egy fémműves szobrász is dolgozott volna rajta. Ez a kézi „lapogatás”, a kézi formálás végül újabb réteget eredményez a ház képiségében. A medence környéki részt leszámítva a teraszos, vadvirágos, „méhlegelő”, lejtős kertben a ház nem tűnik idegen tárgynak, ufónak, hanem a vibráló, szabálytalan visszatükrözés valóban erős, organikus vizuális kapcsolatot alakít ki az épület és a környezete között. Még egy gondolat a ház egyedileg alakított réz-bronz homlokzati burkolata kapcsán. Főképpen a hazai műegyetemmi képzésben érezhető az alaprajz és tömegforma-alkítás primátusa. Mintha építészgenerációk óta ez az erősen mérnöki szemlélet volna meghatározó, ami mellé nehezen fér be az anyagokkal történő kísérletezés, az egyedi anyaghasználati megoldásokra való törekvés. Ennél a háznál a megrendelő és az építészek többféle anyagmintával kísérleteztek a helyszínen annak érdekében, hogy a végső árnyalathoz és képi effektusokhoz eljussanak. Nem elégedtek meg az itthoni kínálatban megszokott, sokat használt, nagy mennyiségben forgalmazott anyagokkal, hanem végül egy angol gyártó hatalmas üzeméig vezették az útjuk, míg magában a gyárban ismerték meg a különféle ötvözési és felszín-csiszálási technológiákat. Ez a kutatási, tanulmányi előkészítés

^ Üvegsávval átkötött szintugrás az eltérő belmagasságú nappali és étkező-konyha-háló lakóterek között

› Minden napállásban, évszakban megváltozik a fémfelület optikai karaktere





◀ Az üvegsávval átkötött szintugrás belülről

✓ Hatalmas üvegfalal nyílik a nappali a város felé.
A belsőépítészetet dicséri, hogy a kőburkolatú kandalló sem hivalkodó.
A bútorok és burkolatok színei a réz-bronz épületkülső színeket idézi.

„Az első pillanatban, az első benyomás alapján megszületett az alapkoncepció a fejemben – mondta el Reisz Ádám. – A két nézet – erdős hegyoldal és városi panoráma – annyira a helyére tett mindent, hogy azt csak elrontani lehetett volna, de ahhoz nagyon vaknak kellett volna lennem.”



A nappalival átellenes emeleti szárnyban a szülői háló- és fürdőszoba fordul az erdő és hegyoldal irányába



◀ Részlet az emeleti fürdőszobából, aminek áttört hátsó fala nagy ablakkal néz az erdőre

nem végezhető el katalógusból, tenyérszíni anyagmintából. Gyakran tapasztaljuk azt, hogy egy-egy kitűnő terv, remek alaprajzi rendszerek és formamegoldások zuhannak bele a nagy átlagba, mert a forgalmazó vagy a kivitelező beszo- rítja a tervezőt és a megrendelőt az ezerszer végigjárt útra. Mivel a tervezők képzéséből – és az önmagukkal szemben támasztott igényeikből is – gyakran hiányzik az anyagok- ra is kiterjedő innovációra történő nyitottság, ezért marad a vakolat, téglá vagy a gyakori szenvedés a látszóbetonnal. Miközben ez a budai ház a jó példa arra, hogy a jól kiválasz- tott kivitelező – bármit állít is magáról – meg fogja tudni „csinálni”, nem kell elmenekülni a kihívások elől.

Szentháromság, képiség, triptichon... Tarkovszkij az *Andrej Rubljov* című filmjében utal arra az útra, amin az ikon- festő jár. Miközben az ikon, a festett képtárgy megalkotása alapvetően alkotói tehetség és kifinomult technika kérdése, valójában az igazi ikonkép végül egy teljes átszellemülé- sen megy keresztül, szinte elveszíti fizikai paramétereit, hogy végleges szerepét betöltse és szakrális funkcióját elérje. Ta- lán ebből a párhuzamból is érthető, hogy a táji kapcsolat, a panoráma vizuális és téralakító szerepe, a háztárgy felszí- nének optikai kapcsolatteremtő képessége hogyan emeli el Reisz Ádám és tervezőtársainak munkáját a bevett háztér- vezői gyakorlattól, és keres, illetve jár be új utakat.

~ A kertkapcsolatos földszinti középrész a gyerekek szobáinak folytatásába komponált nappali. A képen jól látszik az emelet és a földszint belmagassága közötti különbség.



Tervezés: 2018–2020

Építés: 2019–2021

Nettó alapterület: 590 m²

Építész vezető tervező: REISZ ÁDÁM
(RAPA ARCHITECTS)

Építész csapat: JUHÁSZ JANKA,
ARATÓ LEVENTE

Belsőépítész vezető tervező:
DÉKÁNY ANNAMÁRIA

Megbízó konzulense:
WEIN KRISZTINA





Méhlegelő a meredeken lejtő
ketrészen, ami felett a szülői
hálószoba konzolja nyúlik
merészen az erdő felé